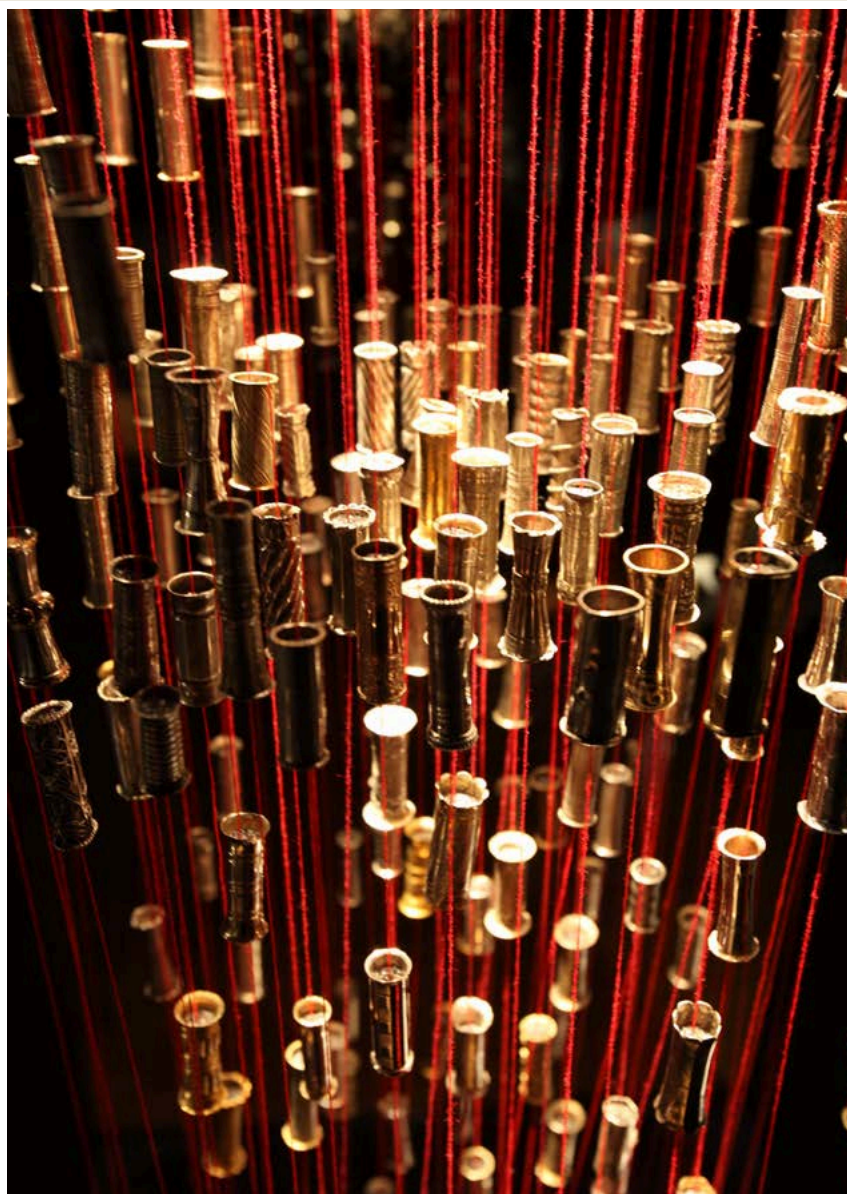




Ársskýrsla Þjóðminjasafns Íslands 2013



Mynd á forsíðu:

Skúfhólkar á sýningunni *Silfur Íslands*.



Skýrslur Þjóðminjasafns Íslands 2014/1

Ritstjóri ritraðar:
Steinunn Kristjánsdóttir

Ritnefnd:
Margrét Hallgrímsdóttir
Bryndís Sverrisdóttir
Anna Lía Rúnarsdóttir
Anna Guðný Ásgeirsdóttir

Umsjón:
Ólöf Breiðfjörð

©Þjóðminjasafn Íslands
Öll réttindi áskilin

Útgefandi: Þjóðminjasafn Íslands, Reykjavík
Ábyrgðarmaður útgáfu: Margrét Hallgrímsdóttir
Prentun: Oddi, umhverfisvottuð prentsmiðja

ISSN 1670-3685

Reykjavík 2014



Efnisyfirlit

1. Formáli	5
2. Starfsemi	9
2.1 Hlutverk og stefna Þjóðminjasafns Íslands	9
2.2 Markmið og leiðarljós	9
2.3 Skipurit	9
2.4 Samstarf við atvinnulíf og hollvini	11
2.5 Árangursstjórnunarsamningur	11
3. Frammistöðumat 2013	16
3.1 Minjavarsla og rannsóknir	16
3.2 Miðlun og þjónusta	24
3.3 Innra starf	46
4. Ársuppgjör 2013	54
5. Annual Report 2013	59
6. Viðauki – Starfsmenn 2013	63
7. Viðauki - Markmið ársins 2014 og mælikvarðar á árangur	65



Starfsfólk Þjóðminjasafnsins í ársbyrjun 2013



1. Formáli

Í febrúar árið 1863 hófst löng vegferð Þjóðminjasafns Íslands sem þá þegar einkenndist af framsýni um gildi menningararfsins fyrir samfélagið. Síðan þá hefur mikið vatn runnið til sjávar og er starfsemi safnsins orðin æði margþætt og umfangsmikil. Í Þjóðminjasafninu er varðveittur sameiginlegur auður þjóðarinnar, kveikja nýrrar þekkingar og nýsköpunar. Þjóðminjasafnið er, eins og söfn almennt, skapandi vinnustaður þar sem góðar hugmyndir skipta máli. Það er nú höfuðsafn í fararbroddi í safnastarfi á Íslandi. Bylting hefur orðið á allri starfsaðstöðu innan safnsins og hefur safnhúsið iðað af lífi frá því það var opnað eftir endurbætur árið 2004 og ný viðmið þar með sett í safnastarfi á Íslandi. Friðuð hús, sem eru á fimmta tug í húsasafninu, eru fulltrúar safnsins á landsbyggðinni og er stefnt að tilnefningu torfhúsanna á heimsmínjaskrá UNESCO í því skyni að efla og treysta varðveislu þeirra til framtíðar. Sarpur.is hefur verið opnaður á veraldarvefnum og varðveislustarf er viðamikil og faglegt. Á vegum safnsins hefur á liðnum áratug farið fram metnaðarfull útgáfa sem stendur sem heimild um starfsemi þess. Gestum á öllum aldri fjölga ár frá ári og höfðar fræðslu- og menningarstarfið til breiðs hóps enda unnið með aðgengi fyrir alla að leiðarljósi. Sýningar endurspeglar árangur innra starfs og eru bæði áhugaverðar og vandaðar. Þjóðmenningarhúsið er nú orðið hluti af starfseminni og á afmælisárinu varð Þjóðminjasafnið formlega háskólastofnun.

Safnið er *forum*, vettvangur allra, og óháður og opinn sem slíkur. Þjóðminjasafn Íslands hefur lagt metnað sinn í að vera vettvangur rannsókna, umræðu og menntunar, ekki síður en skemmtunar með vinum og fjölskyldu og griðastaður frá amstri hversdagsins. Safnið er þannig mikilvæg gátt almennings inn í fræðasamfélagið, brunnur nýrrar þekkingar, og brú milli fræðigreina, safna og háskólastofnana. Hlutverk þess felst þannig í menntun og mótun betra samfélags. Í því felast tækifæri til framtíðar. Söfnin eru í raun stofnanir framtíðarinnar enda ávallt litið fram á veginn í innra starfi þeirra.

150 ára afmælisár Þjóðminjasafnsins var helgað æskunni, ungum safngestum og ungu fólki almennt. Í þeim anda var lögð áhersla á að safnið yrði háskólastofnun á þessum tímamótum. Safnið er vettvangur ungs fólks og er menntunarhlutverk þess mikilvægt. Huga þarf áfram að varðveislu safnkostsins þótt þróun hans verði með öðrum hætti en verið hefur fram til þessa. Sjá má fyrir sér að þrátt fyrir breyttar áherslur nútímans þá verði menningararfurinn, safnkosturinn, ávallt kjarninn í starfi safna eins og hann hefur verið frá upphafi, en þó sífellt í nýju ljósi. Próa þarf aðgengi að safnkostinum með raunhæfum hætti og nýta tækni með markvissari hætti en hingað til.

Sú stafræna bylting sem hefur átt sér stað á síðustu tuttugu árum er spennandi en það verður augljósara með hverjum deginum sem líður að sú tækni þjónar ekki síst miðlun út fyrir veggja safnsins til námsmanna og áhugamanna um menningu og sögu. Umbætur munu halda áfram á komandi áratugum í allri stafrænni skráningu innan safna sem stuðlar um leið að aðgengi fyrir alla. Á því sviði verða eflaust breytingar sem ekki er hægt að sjá fyrir. Ein menningargátt mun veita öllum aðgang að



menningararfinnum en sýningarsalir og sögustaðir munu gegna því hlutverki að veita aðgang að heimildum um menningararfinn í enn víðtækari tilgangi en hingað til hefur verið unnt að mæta.

Að ýmsu er að hyggja á næstu árum í safnastarfi og þjóðminjavörslu á Íslandi. Ljóst er að leggja þarf meiri áherslu á minjar og sögustaði þar sem varðveislusjónarmið og sanngildi verði í forgangi en síður sviðssetningar og eftirlíkingar. Til framtíðar litið er mikilsvert að varðveisla frumheimilda verði tryggð og menningararfurinn varðveittur við öruggar aðstæður. Þann þátt má ekki vanmeta. Þar geta sjónarmið um aðgengi og öryggi stangast á og þróa þarf nýjar leiðir þar um. Mikilvægast er þó í þessum fjölbreyttu úrlausnarefnum að þar sé leiðarljósið að tryggja samhengi varðveislu menningararfsins, rannsóknir og miðlun fróðleiks til þjóðfélagsins í því skyni að auðga mannlíf og nýsköpun. Þar verður fagmennska og skýr stefna að ráða. Mikilvægt er að öðlast enn skýrari yfirsýn yfir menningarminjar á Íslandi enda mun það auka enn frekar aðgengið.

Ástæða til að þakka landsmönnum fyrir velvilja í garð safnsins alla tíð. Það hefur verið mikilsvert fyrir okkur sem þar störfum að finna hlýjan hug landsmanna til safnsins okkar og þess mikilvæga starfs sem þar er unnið. Á tímamótunum minnumst við örlætis fólks í garð safnsins og allra þeirra dýrmætu gripa sem fólk hefur fært safninu og þannig stuðlað að uppbyggingu safnkostsins. Með þakklæti minnumst við allra þeirra ágætismanna, sem gerðu safnið að þeim fjársjóði sem það er. Hugurinn hvarflar til séra Helga Sigurðssonar, sem gaf stofninn að safninu, og forstöðumanna þess, þeirra Jóns Árnasonar, Sigurðar Guðmundssonar málara, Sigurðar Vigfússonar, Pálma Pálssonar, Jóns Jakobssonar, prófessors Matthíasar Þórðarsonar, dr. Kristjáns Eldjárns, síðar forseta Íslands, Þórs Magnússonar og alls samstarfsfólks þeirra. Íslenskt samfélag stendur í mikilli þakkarskuld við þau öll fyrir ómetanlegt starf. Það er nokkuð líklegt að frumkvöðlar safnsins myndu þrátt fyrir allt þekkja sig á vettvangi þjóðminjasafnsins, nú hálfri annarri öld síðar, þótt breytingarnar vektu án efa með þeim undrun. Safnið hefur margfaldast að umfangi frá því að þeir hófu starfsemina, og starfsemin er orðin mun fjölbreyttari en þá renndi eflaust í grun að hún yrði, einkum hvað snýr að miðlun upplýsinga og fræðslu, sem er orðinn einn helsti kjarninn í starfi allra lifandi safna í dag. Kynjahlutföll starfsmanna eru einnig nokkuð breytt frá því í upphafi, en gagnstætt því sem þá var er nú meirihluti starfsmanna konur. Hugsjónirnar eru þó enn og ávallt þær sömu, að standa vörð um íslenskan menningararf, með virðingu að leiðarljósi, fyrir öllum mönnum og menningunni, fyrr og síðar. Formaður nefndarinnar, sem undirbjó dagskrá afmælisársins, var frú Vigdís Finnbogadóttir. Vil ég þakka henni hlýhug og einlæga hvatningu við undirbúninginn og mótun dagskrárinnar. Víðsýni hennar og þekking var okkur, sem störfum á safninu, mikilsverður innblástur. Auk hennar skipuðu afmælisnefndina þau Sverrir Kristinsson, formaður vinafélags þjóðminjasafns Íslands, Minja og sögu, Lilja Árnadóttir fulltrúi starfsmanna, Þór Magnússon fyrrverandi þjóðminjavörður, og sviðsstjórar safnsins Anna Guðný Ásgeirsdóttir, Anna Lís Rúnarsdóttir og Bryndís Sverrisdóttir, auk þjóðminjavarðar. Afmælisnefndin var safninu mikilvægur bakhjarl við undirbúning hátíðarársins.



Þjóðminjasafni Íslands var sýndur margháttaður sómi og velvild á þessu afmælisári. Söfn hérlendis sem erlendis heiðruðu safnið með kveðjum og góðum gjöfum, sem var mikils metið. Má þar nefna vinargjöf frá Þjóðminjasafni Grænlands, lampa úr tálgesteini; listaverk sem er tákn um vináttu og gifturíkt samstarf. Frá Norræna safninu í Svíþjóð barst einnig vinargjöf en áður hafði Norræna safnið sýnt safninu mikinn velvilja er það afhenti Þjóðminjasafninu um 800 íslenska gripi til framtíðarvarðveislu. Danska Þjóðminjasafnið færði Þjóðminjasafninu markverða gjöf, myndir og teikningar Daniels Bruun í stafrænu formi sem er í anda þess sem rætt hefur verið um í tengslum við aðgengi að safnkostinum óháð landamærum. Í Þjóðminjasafni Dana var jafnframt efnt til málþings um sögu Þjóðminjasafns í tilefni afmælisársins, tengsl safnanna og þá íslensku muni sem þar eru varðveittir.¹ Vinafélag Þjóðminjasafnsins, Minjar og saga, fagnaði 25 ára afmæli árið 2013. Starf þess hefur verið safninu ómetanleg hvatning til góðra verka. Í tilefni afmælisins lét vinafélagið gera minnispening úr látúni og silfri þar sem afmælisárs safnsins og félagsins er minnst. Félagið færði safninu þá einnig að gjöf sprotabelti sem Sigurður Vigfússon smíðaði á seinni hluta 19. aldar eftir teikningum Sigurðar málara Guðmundssonar. Um leið og vinafélaginu er óskað til hamingju á afmælisári þess, er því þakkað fyrir mikilsverðan stuðning. Megi starfsemi félagsins blómstra um ókomin ár við hlið Þjóðminjasafns Íslands.

Góður árangur hefur einnig náðst í samstarfi við aðra velgjörðarmenn safnsins, einstaklinga og fyrirtæki sem hafa af velvilja lagt því mikilvægt lið um áratuga skeið, með margvíslegum hætti og ekki síst við endurbætunarnar á safninu í upphafi þessarar aldar og nú á afmælisárinu. Minningarsjóðir í nafni þeirra Philip Verrall, Ingibjargar Johnson og Helga Gunnlaugssonar, og arfur Hjálmars R. Bárðarsonar hafa verið safninu mikilsverð stoð á liðnum árum. Með stuðningi þeirra hefur verið unnt að leggja enn frekari áherslu á gæði í starfsemi safnsins en ella, og byggja áfram á þeim árangri sem hafði náðst þegar harðnaði í ári. Að öðrum ólöstuðum hefur ómetanlegur stuðningur Minningarsjóðs Philips Verrall þó gert gæfumuninn í undirbúningi afmælisársins og starfsemi safnsins á liðnum árum. Erfðafé frá Verrall í sjóðnum hefur gert safninu kleift að sigla í höfn afar metnaðarfullum verkefnum en sjóðurinn hefur til að mynda styrkt útgáfu rita safnsins og gerð hátíðarsýninganna, auk almennrar miðlunar á afmælisárinu. Má þar sérstaklega geta heimildarmyndarinnar *Lífið í Þjóðminjasafninu* sem sýnd var í Ríkissjónvarpinu á afmælisdegi safnsins, og útgáfu afmælisblaðs sem sent var inn á öll heimili í landinu.²

Einstaklingar sýndu safninu einnig sóma með veglegum gjöfum. Þóra Kristjánsdóttir listfræðingur færði safninu merkan kaleik og patínu frá Myrká að gjöf. Gripina smíðaði Sigurður Oddsson á Ljósavatni í Þingeyjarsýslu (f. um 1724, d. 1810). Auk þess færðu Margrét Þorbjörg Norland og fjölskylda safninu forlata skautbúning með fagurlega smíðuðu loftverksskarti úr gulli eftir Magnús Erlendsson. Gjöfin var til

¹ Málþing í Þjóðminjasafni Dana 1.-3. mars. (Symposium 1.-3. marts 2013 på Danmarks Nationalmuseum i Folkeuniversitets regi i anledning af Islands Nationalmuseums 150 års jubilæum).

² Sjá nánar á bls. 42.



minningar um foreldra hennar, Kristínu Thors og Guðmund Vilhjálmsson, og afa og ömmu Margrétar, þau Þorbjörgu Kristjánsdóttur og Thor Jensen. Thor færði konu sinni búninginn að gjöf á 25 ára brúðkaupsafmæli þeirra, 21. maí 1911. Sprotabelti, koffri og nælu hefur verið komið fyrir á hátíðarsýningunni *Silfur Íslands* í Bogasal Þjóðminjasafnsins.

Þá var þann 27. júní undirritaður samningur um framtíðarvarðveislu Litlabæjar í Skötufirði, sem tilheyrir húsasafni Þjóðminjasafns, og annarra minja á svæðinu. Kristján Kristjánsson og Sigríður Hafliðadóttir í Hvítanesi í Skötufirði færðu safninu minjarnar að gjöf og varð bærinn þar með formlega eign Þjóðminjasafns Íslands. Er hann mikilsverður safnauki í húsasafni Þjóðminjasafnsins.³ Vert er að minnast þess hvað stjórnvöld hafa sýnt Þjóðminjasafni mikinn velvilja og stuðning á liðnum árum. Traust þeirra í garð safnsins hefur verið starfsfólkinu hvatning til góðra verka á hverjum tíma. Síðast en ekki síst vil ég beina þökkum til allra samstarfsmanna í Þjóðminjasafninu. Þar starfar hópur frábærra fagmanna sem með framlagi sínu hefur stuðlað að góðum árangri Þjóðminjasafns Íslands.

Að lokum vil ég segja að mikilvægt er að gæta að samstarfsanda og heilbrigðu samtali á sviði safnastarfs. Eins og í stofnunum almennt þarf að hlúa að menningu og andrúmslofti starfsgreinarinnar, þannig að hún vinni ekki gegn sér. Söfnin í landinu gegna mikilvægu hlutverki, þau eru fólksins í landinu og þeirra vettvangur. Sá vettvangur skiptir máli, vettvangur samtals ólíkra tíma, alls konar fólks, og vísindagreina um hvað eina. Við verðum að vera meðvituð um að brjóta niður vegg, vinna saman. Söfnin eru til fyrir fólkið í landinu, þau fjalla um líf fólks og geta haft áhrif á fólk. Við höldum áfram starfi okkar reynslunni ríkari, með ný verkfæri til að þora að takast á við nýjar hugmyndir, því hlutverk safnanna er að standa einmitt fyrir það. Nýjar hugmyndir, sá fræjum í frjósaman jarðveg reynslunnar.

Margrét Hallgrímsdóttir þjóðminjavörður

³ Sjá GoPro 2005 050023, Samningur um Litlabæ.

2. Starfsemi

2.1 Hlutverk og stefna Þjóðminjasafns Íslands

Leiðarljós í starfi Þjóðminjasafns Íslands er að safnið starfi sem vísinda- og þjónustustofnun á sviði þjóðminjavörslu á landsvísu, stuðli að varðveislu og þekkingu á menningararfi íslensku þjóðarinnar frá upphafi til samtíma og standi fyrir vandaðri miðlun um sögu og minjar lands og þjóðar með fjölbreyttu sýningar- og menningarstarfi. Þjóðminjasafn spegla fortíð og samtíð í starfi sínu með virðingu fyrir fjölbreytileika menningar og samfélags á hverjum tíma.

Forysta – Samvinna

Fagmennska - Vísýni

Nýsköpun - Þjónusta

Vönduð grunnsýning Þjóðminjasafns Íslands gerir grein fyrir menningarsögu þjóðarinnar frá landnámi til samtíma. Sýningin endurspeglar þróun samfélags á Íslandi, og verður leitast við að endurnýja þætti sýningarinnar með markvissum hætti með nýrri þekkingu og rannsóknarniðurstöðum. Sérsýningar, fræðsla og útgáfa styrkja frekar og breikka miðlun safnsins með jafnrétti, mannúð og fjölbreytileika að leiðarljósi.

Þjóðminjasafn Íslands leggur metnað í gott aðgengi að safninu og miðlun sem stuðlar að vísýni og virðingu. Safnið leggur metnað í samvinnu og þjónustu við safngesti, fræðimenn, nemendur og stofnanir. Þannig stefnir Þjóðminjasafnið að því að hreyfa við fólki með starfsemi sinni og þar með axla sína ábyrgð í almennri umræðu með vísýni að leiðarljósi.

2.2 Markmið og leiðarljós

- Að sinna forystuhlutverki Þjóðminjasafnsins sem höfuðsafns á sviði þjóðminjavörslu.
- Að auka árangur Þjóðminjasafns Íslands með markvissu fræðilegu, faglegu og listrænu starfi.
- Að stuðla að samvinnu innan sem utan safns.
- Að nýta fjárveitingar vel með forgangsriðun verkefna.
- Að vera vettvangur umræðu, rannsókna, sköpunar, menntunar, upplifunar og fræðslu.
- Að leggja metnað í aðgengi fyrir alla í víðum skilningi.

2.3 Skipurit

Yfirlýstur tilgangur með stjórnskipulagi Þjóðminjasafns Íslands er að endurspegla hlutverk safnsins samkvæmt safnalögum, lögum um Þjóðminjasafn Íslands og reglugerð safnsins sem og að fylgja eftir markmiðum þess og framtíðarsýn, auka

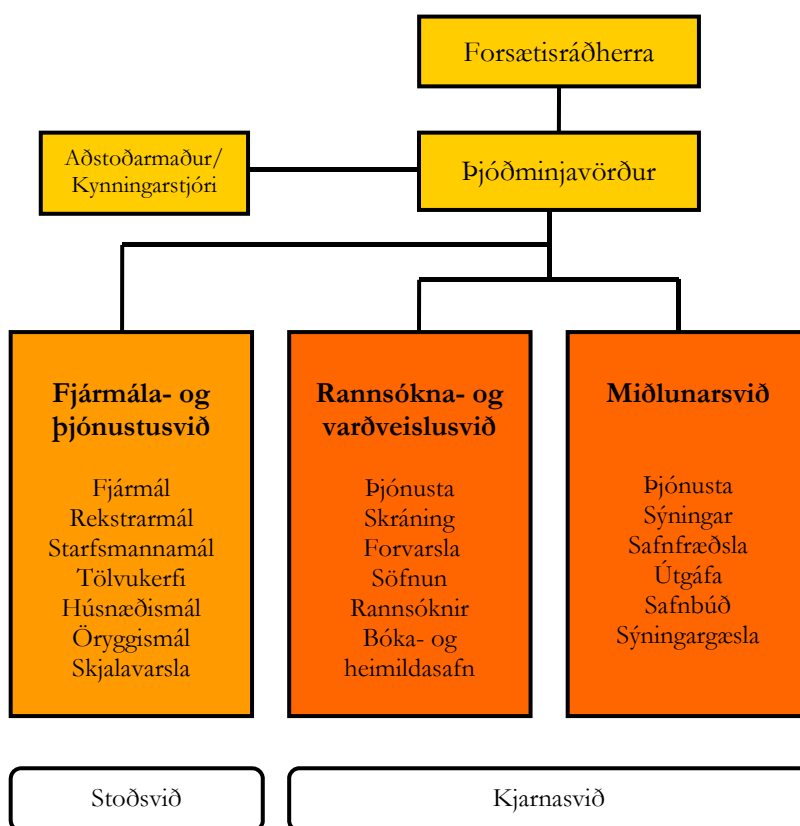


samvinnu og samræður, auðvelda verkefnaskipulag með aukinni áherslu á tímabundin verkefni og gera starfið markvisst.

Samkvæmt skipuritinu eru svið stofnunarinnar þrjú. Tvö kjarnasvið, rannsókn- og varðveislusvið og miðlunarsvið, og eitt stoðsvið, fjármála- og þjónustusvið. Fjármálastjóri starfar með þjóðminjaverði að stefnumörkun Þjóðminjasafns Íslands og er staðgengill hans. Fjármálastjóri gegnir auk þess hlutverki starfsmannastjóra. Sviðsstjórar á kjarnasviði stýra daglegu starfi sviða og taka þátt í stefnumörkun safnsins. Haldnir eru reglulegir samráðsfundir eftir þörfum með þessum aðilum og öðrum starfsmönnum.

Starfsmenn sviða heyrja allir beint undir viðkomandi sviðsstjóra. Sérfræðingar bera ábyrgð gagnvart sviðsstjóra á árangri skilgreindra verkefna hvers árs í samræmi við markmið ársins/árangursstjórnunarsamning og samþykktá fjárhagsáætlun ársins. Viðkomandi sérfræðingar eru í forsvari fyrir þróun síns málaflokks og góðum og faglegum samskiptum meðal starfsmanna.

Skipurit Þjóðminjasafns Íslands 2013



2.4 Samstarf við atvinnulíf og hollvini

Fastir stuðnings- og samstarfsaðilar Þjóðminjasafnsins gegna mikilvægu hlutverki í uppbyggingu safnsins og eiga mikinn þátt í því að starfsemi þess er svo kröftug sem verið hefur. Má þar sérstaklega nefna minjasöfnin í landinu og önnur höfuðsöfn, sem og þjóðmenningarstofnanir.

Mikilvægir samstarfsaðilar eru einnig vinafélag Þjóðminjasafns Íslands Minjar og saga, Minningarsjóður Ásu Guðmundsdóttur Wright og þrír minningarsjóðir í vörslu Þjóðminjasafns: Minningarsjóður Ingibjargar G. Johnson, Minningarsjóður Helga S. Gunnlaugssonar og Minningarsjóður Philip Verrall, en sá sjóður er nýjasti minningarsjóðurinn í vörslu safnsins og sá stærsti.

Félagið Minjar og saga hefur starfað frá árinu 1988 og skipa eftirtaldir stjórn þess:

Sverrir Kristinsson formaður, Sigríður Th. Erlendsdóttir ritari, Guðjón Friðriksson gjaldkeri, Kristján Garðarsson og Bryndís Sverrisdóttir, fulltrúi Þjóðminjasafnsins í stjórn. Varastjórnendur eru Katrín Fjeldsted og Sverrir Sch. Thorsteinsson.

2.5 Árangursstjórnunarsamningur

Mennta- og menningarmálaráðuneytið og Þjóðminjasafn Íslands gerðu með sér árangursstjórnunarsamning, sem gildi fyrir tímabilið 1. janúar 2006 til 31. desember 2010. Endurskoðun samningsins var hafin af hálfu Þjóðminjasafns, en framsetning á árangri ársins 2013 í þessari ársskýrslu tekur mið af fyrri samningi.

Meginmarkmið

I. MINJAVARSLA OG RANNSÓKNIR

- *Að efla og örva rannsóknir á þjóðminjum og íslenskri menningarsögu.*
- *Að starfa samkvæmt skilgreindri söfnunar-, skráningar-, varðveislu- og rannsóknarstefnu.*

II. MIÐLUN OG ÞJÓNUSTA

- *Að stuðla að því þjóðminjasafnið verði einn áhugaverðasti kosturinn í þekkingarleit almennings, skólafólks og fræðimanna af íslenskum og erlendum uppruna.*
- *Að standa að sýningum, útgáfu og fræðslu um minjar og sögu þjóðarinnar.*

III. INNRA STARF

- *Að stuðla að starfsánægju og árangri í innra starfi stofnunar.*

Deilimarkmið

I. MINJAVARSLA OG RANNSÓKNIR

- Að endurskoða forvörsluáætlun árlega og bæta vistun og ástand 5% safnkosts.
- Að standa að söfnun þjóðháttá, muna og mynda með markvissri söfnunarstefnu.
- Að gefa út 4 rannsóknarskýrslur og greinar um þjóðminjar á hverju ári.
- Að ljúka þremur rannsóknarverkefnum árlega.
- Að standa að þverfaglegum rannsóknarverkefnum þar sem sameinaðir kraftar safnsins nýtast.
- Að skrá 10% af safnkosti Þjóðminjasafnsins á ári hverju, myndir, muni, hús og fornleifar.

II. MIÐLUN OG ÞJÓNUSTA

- Að standa að öflugri sýninga- og fræðslustarfsemi.
- Að gefa út veglega sýningarskrá með hverri stærri sýningu.
- Að gefa út eitt rannsóknarrit árlega sem byggist á rannsóknum innan safnsins.
- Að halda vef Þjóðminjasafnsins virkum og áhugaverðum.
- Að standa að vandaðri safnfræðslu í góðu samstarfi við skólakerfið og í samhengi við námsskrá.
- Að stuðla að aðgengi fyrir alla í víðum skilningi.

III. INNRA STARF

- Að verja 40% vinnuframlags stofnunarinnar til miðlunar Þjóðminjasafns Íslands.
- Að veita starfsmönnum umbun / viðurkenningu fyrir mældan árangur verkefna.



Tölfræðilegar upplýsingar

MÆLIKVARÐAR Á ÁRANGUR 2013			
I. MINJAVARSLA	2011	2012	2013
<i>Að endurskoða forvörsluáætlun árlega og bæta vistun og ástand 5% safnkosts.</i>			
Hlutfall húsa við góð skilyrði	36%	40%	59%
Hlutfall báta og tækniminja við góð skilyrði	21%	25%	25%
Hlutfall mynda við góð skilyrði	73%	73%	73%
Hlutfall jarðfundinna gripa við góð skilyrði	70%	73%	72%
Hlutfall textíla við góð skilyrði	77%	77%	77%
Hlutfall muna við góð skilyrði	62%	62%	62%
Hlutfall þjóðháttahæimilda við góð skilyrði	95%	95%	95%
Hlutfall heimildasafns við góð skilyrði	85%	85%	85%
<i>Að standa að söfnun þjóðháttahæimilda, muna og mynda með markvissri söfnunarstefnu.</i>			
Myndir – skráð aðföng á árinu	35	41	73
Munir – skráð aðföng á árinu	105	91	103
Þjóðhættir – skráð aðföng á árinu	157	211	247
<i>Að gefa út 4 rannsóknarskýrslur og greinar um þjóðminjar á hverju ári.</i>			
Útgefnar greinar	21	7	8
Útgefnar skýrslur í skýrsluröð	0	2	2
Vinnuskýrslur	7	8	9
<i>Að ljúka þremur rannsóknarverkefnum árlega.</i>			
Stórar rannsóknir	9	7	8
Þar af lokið á árinu	3	2	2
Smærri rannsóknir	10	6	5
Þar af lokið á árinu	7	3	3
Samstarfsrannsóknir	5	5	5



Gestafræðimaður	0	0	1
Nemendarannsóknir	2	1	1
<i>Að standa að þverfaglegum rannsóknarverkefnum þar sem sameinaðir kraftar safnsins nýtast.</i>			
Fjöldi þverfaglega verkefna	8	8	8
<i>Að skrá 10% af safnkosti Þjóðminjasafnsins á ári hverju, myndir, muni, hús, fornleifar og þjóðhætti.</i>			
Fjöldi skráðra mynda	50.816	58.468	37.277
Fjöldi skráðra muna	2.457	138	275
Fjöldi skráðra jarðfundinna gripa	4.308	6.277	3.788
Fjöldi skráðra fornleifa á árinu	0	0	0
Fjöldi skráðra þjóðháttaheimilda	286	3.511	130
Heildarfjöldi skráninga	57.867	68.394	58.220
Heildarfjöldi safnkosts	3.100.000	3.150.000	3.200.000
Hlutfall af safnkosti skráð á árinu	1,9%	2,2%	1,82%
II. MIÐLUN OG ÞJÓNUSTA	2011	2012	2013
<i>Að standa að öflugri sýningarstarfsemi.</i>			
Fjöldi sýninga	16	19	17
<i>Að gefa út veglega sýningarskrá með hverri sýningu.</i>			
<i>Að gefa út eitt rannsóknarrit árlega sem byggist á rannsóknum innan safnsins</i>			
Fjöldi útgefna sýningarbóka og rita	5	2	5
Fjöldi útgefna rannsóknarrita	1	2	1
<i>Að standa að öflugri kynningarstarfi og halda vef Þjóðminjasafnsins virkum og áhugaverðum.</i>			
Fjöldi safngesta	101.999	102.985	133.238
Fjöldi útsendra fréttatilkynninga	156	95	102
Fjöldi fréttu og birtinga um safnið í fjölmiðlum	412	510	457
Fjöldi útgefna kynningarbæklinga	5	9	5
Fjöldi heimsókna á vefsíðu safnsins	127.596	121.076	146.557
Fjöldi nýrra greina á vefsíðu safnsins	327	237	500
Fjöldi nýrra minjagripa í framleiðslu	22	7	15



<i>Að standa að vandaðri safnfræðslu í góðu samstarfi við skólakerfið og í samhengi við námsskrá.</i>			
<i>Að stuðla að aðgengi fyrir alla í víðum skilningi.</i>			
Fjöldi nemenda í safnfræðslu	12.317	14.174	14.222
Fjöldi nýrra námsleiða/leiðsagna/námsefnis	16	4	5
Fjöldi fastra leiðsagna og fyrirlestra í safni	156	152	162
Fjöldi gesta í leiðsögnum og á fyrirlestrum	7.189	5199	8613
Fjöldi gesta á viðburðum í safninu	12.769	7.167	15.816
Fjöldi atriða með aðgengi fyrir alla að leiðarljósi	12	15	16
III. INNRA STARF	2011	2012	2013
<i>Að verja 40% vinnuframlags stofnunarinnar til miðlunar Þjóðminjasafns Íslands.</i>			
Með samhengi rannsókna, varðveislu og miðlunar	40%	40%	40%
<i>Að veita starfsmönnum umbun fyrir mældan árangur verkefna.</i>			
Almennt á allan starfshóp, en ekki einstaka starfsmenn	100%	100%	100%



3. Frammistöðumat 2013

Megináherslur ársins, markmið og deilimarkmið eru í samræmi við árangurssamning, sem gerður var milli Þjóðminjasafns Íslands og mennta- og menningarmálaráðuneytis.

3.1 Minjavarsla og rannsóknir

Árleg endurskoðun forvörsluáætlunar og bætt vistun og ástands (5%) safnkosts. Helstu atriði:

- **Áfangi í úrbótum í myndasafni á grundvelli fyrirliggjandi varðveislúáætlunar.**
 - Keyptar voru nýjar hillur í filmugeymslu og efri hæð myndageymslu sem bættu úr brýnni þörf fyrir aukið hillurými.
 - Miklar endurbætur voru gerðar á skrifstofurými myndasafnsins. Óskráð aðföng voru flutt í safngeymslur og komið upp betri aðstöðu fyrir gesti í sérstöku skoðunarherbergi.
 - Lokið var við að ganga frá þjóðlífsmyndum í filmusafni Tímans í sýrufríar umbúðir og númerun á filmum. Unnið var við frágang og númeringu á mannamyndafilmum í Tímasafni en vinna við frágang þeirra er komin á veg og var komið fram í stafinn H í árslok.
 - Filmusafn Vilborgar Harðardóttur var sett í sýrufríar umbúðir og númerað. Hafin var vinna við að skipta út umbúðum á svart hvítu filmusafni Gunnars Péturssonar.
- **Úrbætur í fyrirbyggjandi forvörslu í geymslum safnsins.**
 - Skordýraeftirlit (e. *Integrated Pest Management*) var sett af stað í geymslum í Vesturvör 16-20. Með veðurfarsbreytingum síðustu ára hefur skordýrum fjölgað mikið hér á landi. Með því fylgir aukin hættu fyrir safngripi úr lífrænum efnum. Námskeið um skordýraeftirlit sem safnið stóð fyrir árið 2012 í samvinnu við Landsbókasafn-Háskólabókasafn og Þjóðskjalasafn Íslands gerði starfsfólki kleift að innleiða verklag fyrir skordýraeftirlit á Þjóðminjasafni.
 - Unnið var áfram í átaksverkefni í forngripageymslu, sem felst í því að þétta röðun forngripa í hillur svo rými skapist fyrir gripi úr nýlegum rannsóknnum. Farið er yfir frágang, merkingu og skráningu gripa í leiðinni. Haldið var áfram þar sem frá var horfið og gripir m.a. frá rannsóknnum á Stóru-Borg og Bessastöðum og safn lausafunda skráðir inn í Sarp. Gripirnir voru hreinsaðir, þeim pakkað og þeir merktir með fullu safnnúmeri og komið fyrir nýjum kössum og á nýjan stað í geymslu. Við áramót hillti undir að gripir frá árinu 1988 yrðu allir komnir á sinn nýja stað í geymslunni með viðeigandi frágangi.
 - Grunnýningarhópur vann að undirbúningi lagfæringa sem gerðar verða 2014. 90 gripir úr grunnýningunni fengu meðferð í forvörslu. Úrbætur voru gerðar við uppsetningu fjögurra gripa (textíla). Unnið var að áætlunargerð í tengslum við væntanlegar breytingar á grunnýningunni með það að markmiði að bæta varðveisluskilyrði viðkvæmstu gripanna.
 - Undir árslok 2013 var undirbúningur hafinn að gerð frumathugunar og þarfagreiningar ásamt húsrýmisáætlun hjá Framkvæmdasýslu ríkisins fyrir hönd



Þjóðminjasafns en að beiðni fjármálaráðuneytis, og eru vonir bundnar við það að úr rætist með geymslumál safnsins.

• **Styrkjandi forvarsla – forngripir.**

- 350 gripir úr safneigninni fengu meðferð í forvörslu, þar af 316 forngripir. Forvarsla 52 fornleifatextíla úr Bessastaða- og Alþingisreitsrannsóknum var kostuð af Haffenreffer Museum of Anthropology við Brown University vegna textílrensóknar dr. Michelle Smith. Þórdís Anna Baldursdóttir, sjálfstætt starfandi textílforvörður annaðist forvörsluna.



• **Viðgerðir og viðhald á húsum í húsasafni Þjóðminjasafnsins.**

- Átak á Bustarfelli, áframhaldandi stórvíðgerðir í Glaumbæ, Stóru-Ökrum, Laufási og Grenjaðarstað, víðgerðir á útihúsum á Keldum ásamt ýmsum öðrum smærri víðgerðar- og viðhaldsverkefnum.
- Í víðgerðum á húsum í húsasafninu náðist að framkvæma og ljúka þeim markmiðum sem sett voru í stærri verkefnum. Má þar nefna Glaumbæ, Bustarfell og Selið í Skaftafelli. Á Stóru-Ökrum stóð til að gera við þinghúsið en framkvæmdum var frestað til 2014. Ýmsum viðhaldsverkefnum var að auki frestað vegna óheppilegs veðurs á áætluðum framkvæmdatíma.
- Í Laufási var gerð sú breyting á loftræstisamstæðu fyrir gamla bæinn að hún var tengd við hitaveitu en hafði áður verið kynnt með rafmagni.

• **Áframhaldandi átak í öryggismálum húsasafnsins, m.a. á Grenjaðarstað.**

- Endurskoðaðar voru húsreglur fyrir Keldur á Rangárvöllum sem hafðar verða til viðmiðunar þegar reglur verða samdar fyrir önnur hús í húsasafninu sem eru í umsjá byggðasafna.

• **Annað.**

- Sýning undirbúin að Þverá í Laxárdal. Forverðir safnsins undirbjuggu opnun bæjarins, en þar var sett upp sýning sem var opin fyrir almenning tvær helgar sumarið 2013. Húsið var tekið í gegn og þrifið í samstarfi við Menningarmiðstöð Þingeyinga og þess má geta að það hafði ekki verið gert í hálföld. Allir gripir voru skoðaðir og þeim síðan komið fyrir í bænum á viðunandi hátt á sýningu eða í geymslu. Margir gripir



voru hreinsaðir og þeim umpakkað. Unnið við verkefnaáætlun næstu ára um varðveislu og skráningu gripa.

- Vorfundur húsasafns haldinn með þátttöku samstarfsaðila á landsbyggðinni. Árlegur fundur samstarfsaðila húsasafns Þjóðminjasafns Íslands var haldinn í Þjóðminjasafninu 9. apríl 2013. Þar voru tvö mál í brennidepli: húsreglur og viðbrögð við meindýrum.
- Þjónusta við söfn. Fjöldmörg söfn fengu ráðgjöf hjá forvörðum Þjóðminjasafns á árinu, einkum við gerð öryggishandbókar og neyðaráætlunar.

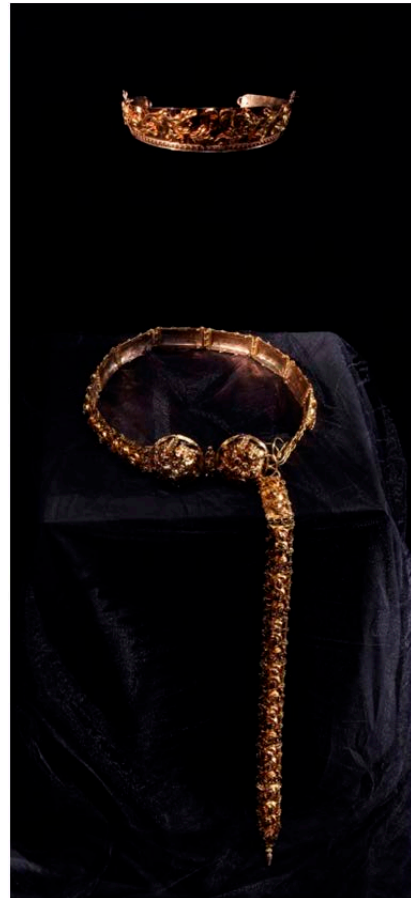
Mælikvarði á árangur: verkefnum lokið á fullnægjandi hátt. Rannsóknarniðurstöður tilbúnar til kynningar í formi skýrslu, sýningar eða á annan hátt.

Söfnun þjóðháttá, muna og mynda með markvissri söfnunarstefnu. Helstu atriði:

- **Söfnun þjóðháttá, m.a. 2 nýjar spurningaskrár sendar út.**
 - Spurningaskrá nr. 118, *Samkynhneigð á Íslandi*, sem samin var af Þorvaldi Kristinssyni rithöfundu frá Samtökunum '78 í samvinnu við Þjóðminjasafnið og byggir að hluta til á sænskri spurningaskrá um sama efni. Spurningaskráin var tekin saman í tengslum við sýningu um samkynhneigð á Torginu sem bar heitið *Ég fæ ekki af mér að flýja af hólmi - Hinsegin fólk í máli og mynd*. Spurningaskránni var dreift við opnun sýningarinnar og ennfremur til fastra heimildarmanna auk nýrra sem bættust í hópinn. Spurningaskráin var birt á heimasíðu Samtakanna '78 og á heimasíðu Þjóðminjasafnsins. Fá svör frá samkynhneigðu fólki bærust þrátt fyrir góða kynningu í fjölmiðlum, samfélagsmiðlum og víðar.
 - Spurningaskrá nr. 119, *Sundlaugamening á Íslandi*, var samin af meistaranemum í þjóðfræði við Háskóla Íslands sem hluti af þverfaglegu rannsóknarverkefni svokallaðrar Sundstofu, sem heyrir undir Félagsvísindastofnun. Spurningaskránni var dreift til 2.250 sundlaugargesta víða um land, mest þó á höfuðborgarsvæðinu, og önnuðust háskólanemar dreifingu. Ennfremur fengu fastir heimildarmenn skrána í hendur. Þá var spurningaskráin aðgengileg á heimasíðu Þjóðminjasafnsins. Vönduð svör við spurningaskránni voru sett í sérstakan „lukkupott“. Tíu svör voru dregin úr pottinum, en verðlaunin voru hálfárskort í sundlaugar. Til þess að komast í pottinn þurftu svörin að berast í lok dags 29. nóvember 2013. Háskólanemarnir tóku fjölda viðtala sem verða síðar afhent Þjóðminjasafninu til eignar og varðveislu.
- **Veita viðtöku munum og myndum sem berast og eru í samræmi við fyrirliggjandi söfnunarstefnu.**
 - Færslur í aðfangabók munasafns árið 2013 eru 103. Þar af eru 31 rannsóknánúmer fornleifarannsókna. Móttekin gögn (úr fornleifarannsóknum) eru ekki í samræmi við það. Um er að ræða leyfi sem Minjastofnun Íslands veitti á árinu en hverri rannsókn er gefið númer í aðfangabók Þjóðminjasafns í samræmi við verklausreglur sem stofnanirnar hafa unnið eftir undanfarin misseri. Bak við 72 aðfangafærslur í almennt munasafn 2013 eru um það bil 450 gripir.



- Góðar gjafir bárust safninu í tilefni af 150 ára afmælis þess, s. s. stökkabelti úr gylltu silfri eftir Sigurð Vigfússon sem Vinafélag Þjóðminjasafnins, *Minjar og saga*, færði safninu; kaleikur og patína eftir Sigurð Oddsson frá öndverðri 19. öld frá Þóru Kristjánsdóttur og silfurstaup frá 18. öld á kúlufótum eftir Sigurð Þorsteinsson í Kaupmannahöfn frá Guðrúnu Hafdísí Karlsdóttur. Þá bárust og gjafir frá söfnum á Norðurlöndum og Grænlandi sem skráðar voru í munasafn. Tveggja jarðfundinna gripa ber að geta sem báðir eru lausafundir frá miðöldum en það eru annarsvegar hringir úr kopar, sem fundust í Bæjarfjallinu í Húsafelli og hinsvegar viðarexi úr jární sem fannst í útfalli Laugardælavatns í Flóa. Þá bættist safninu talsvert af íslenskum karlmannafatnaði og fyrsti mokkajakki frá Eggerti feldskera. Að síðustu skal upptalin stórgjöf Margrétar Þ. Norland, sem er skautbúningur móðurömmu hennar, Margrétar Þorbjargar Kristjánsdóttur Jensen. Skartið, belti, koffur og hnappar, er úr gulli, smíðað af Magnúsi Erlendssyni og hefur skartinu verið fundinn viðeigandi staður í sýningunni *Silfur Íslands*.



- Í samræmi við 40. gr. laga um menningarminjar nr. 80/2012 var tekið við gripum sem komið hafa upp við fornleifauppgröft, þ.á m. úr rannsóknum að Laufási í Eyjafirði, Surtshellu, Vogu í Reykjanesbæ og Búlandi og Eystri-Ásum í Skaftártungu. Um var að ræða gripi og sýni úr 21 fornleifarannsókn, samtals 3.921 fundanúmer með um 20.500 gripum. Einnig tók safnið við teikningum og gögnum úr fornleifarannsóknum.
- Safnauki Ljósmyndasafns Íslands var umfangsmikill og fjölbreyttur, alls 73 færslur í aðfangabók. Á bakvið þessi 73 aðföng er áætlað að séu u.þ.b. 605.000 myndir. Tvö stór filmusöfn atvinnumanna voru afhent til varðveislu á árinu frá ljósmyndastofunni Nærmynd, en elsti hluti þess eru mannamyndir frá Mats Wibe Lund, og safn frá ljósmyndastofu Jóhannesar Long. Minni filmusöfn eins og safn frá Vilborgu Harðardóttur blaðamanni, Sveinbirni Jónssyni iðnrekenda og Guðmundi G. Bárðarsyni eru öll merkileg viðbót. Nefna má einstaka myndir eins og syrpu frummynda frá Arnóri Egilssyni með þjóðlífsmyndum frá um 1890 og tússteikningu Heinrich Schütte af sveitabæ frá 1847.



- Gengið var formlega frá eignarhaldi Þjóðminjasafns Íslands á Litlabæ í Skötufirði. Haldið var áfram viðræðum um að Þverárkirkja verði hluti af húsasafni.

Mælikvarði á árangur: verkefnum lokið á fullnægjandi hátt. Rannsóknarniðurstöður tilbúnar til kynningar í formi skýrslu, sýningar eða á annan hátt.

Árleg útgáfa rannsóknarskýrslna og greina um þjóðminjar. Helstu atriði:

- **Skýrsla um Bessastaðarannsókn.**

- Guðmundur Ólafsson. (2013). Bessastaðarannsókn II. Kirkjugarður og miðaldaminjar, uppgraftarsvæði 12-15. Í *Skýrslur Þjóðminjasafns 2013/2*, 134 bls. Reykjavík: Þjóðminjasafn Íslands. Ritstjóri ritraðar Steinunn Kristjánsdóttir.

- **Skýrsla um samtímasöfnun.**

- Útgáfu frestað.

- **Skýrsla um Núpsstaðaverkefnið.**

- Vinna við skýrslu um varðveislu Núpsstaðar hófst undir lok árs 2011 en ekki reyndist mögulegt að halda þeirri vinnu áfram árið 2013.

- **Skýrsla um Sómastaði.**

- Útgáfu frestað.

- **Aðrar greinar/skýrslur:**

- Sjá nánar um útgáfu.

Mælikvarði á árangur: verkefnum lokið á fullnægjandi hátt. Rannsóknarniðurstöður tilbúnar til kynningar í formi skýrslu, sýningar eða á annan hátt.

Lok rannsóknarverkefna. Helstu atriði:

- **Lokið við 2. áfanga Bessastaðarannsóknna (árið 1988).**

- Úrvinnsla á Bessastaðarannsókninni frá 1988 stóð yfir allt árið. Verkið var afar flókið og tók því mun lengri tíma en áætlað var. Í tengslum við þá vinnu var m.a. farið yfir



fundi og sýni í Vesturvör og þeir skráðir og myndaðir. Skýrslan kom svo út í lok árs 2013. Dr. Michele Hayeur Smith lauk við grein um rannsókn sína á textílum frá Bessastöðum og birtust niðurstöður hennar í Bessastaðaskýrslunni.

• **Lok rannsóknarverkefnis um kirkjur í Reykholti.**

- Unnið var áfram að útgáfu á niðurstöðum fornleifarannsóknarinnar um kirkjur í Reykholti, en bókin kom ekki út á árinu.

• **Lok rannsóknarverkefnis um ljósmyndir Sigfúsar Eymundssonar.**

- Lokið var við rannsóknarverkefni um ljósmyndir Sigfúsar Eymundssonar, þar sem m.a. var farið í að greina höfundarverk hans og myndirnar sjálfar.

• **Rannsóknarverkefni um íslenskt silfur.**

- Lokið var við rannsóknarverkefni um íslenskt silfur.

• **Rannsóknarverkefni um Stóru-Akra.**

- Verkefni frestað.

Mælikvarði á árangur: verkefnum lokið á fullnægjandi hátt. Rannsóknarniðurstöður tilbúnar til kynningar í formi skýrslu, sýningar eða á annan hátt.

Þverfagleg verkefni innan Þjóðminjasafns. Helstu atriði (sjá einnig annars staðar):

• **Útgáfa í samstarfi við fleiri um Kirkjur Íslands, Kirkjur í Þingeyjarprófastdæmi (2 bindi). Undirbúningur að næstu bindum.**

- Út komu tvö bindi af Kirkjum Íslands í Þingeyjarprófastdæmi. Unnið var við greinaskrif og myndatökur fyrir næstu útgáfu, Skaftafellsprófastsdæmi.

• **Rannsókn um efnismenningu og tilfinningalíf á 19. öld.**

- Dr. Sigurður Gylfi Magnússon sat í rannsóknastöðu dr. Kristjáns Eldjárn og vann áfram að verkefninu „Tilfinningar, efnisheimur og hversdagslíf á 19. öld og fyrri hluta 20. aldar á Íslandi“.

• **Samstarf við HÍ um kennslu í fornleifafræði og safnafræði.**

- Nemar í þessum fræðum (og fleiri) fengu aðstoð og safnfræðslu á bóka- og heimildasafni. Bókasafnið aflaði sérstaklega gagna á þessum sviðum.
- Guðmundur Ólafsson (13.5.-7.6.2013). Þátttaka í kennslu vettvangsnámskeiðs í fornleifafræði II (FOR406G) við HÍ. Námskeiðið var haldið hjá Nesi við Seltjörn. Rannsakaðar voru rústir hjáleigunnar Nýjabæjar og hringlaga gerðis. Nemendur fengu leiðsögn við að skrá fundina í Sarp á vettvangi.
- Guðmundur Ólafsson (2013). Kennsla fornleifaskráningar á vettvangsnámskeiði í fornleifafræði I (FOR304G).
- Nathalie Jacqueminet (19.11.2013). Leiðsögn um forvörslu og geymslur fyrir háskólanema í fornleifafræði.



- Anna Lís Rúnarsdóttir (18.9.2013). *Híbýlahættir og húsagerð*. Fyrirlestur í námskeiðinu Lúsakambar, hlandkoppur og kynlíf: Þjóðhættir og daglegt líf í sveitasamfélaginu.
- Anna Lís Rúnarsdóttir (4.3.2013). *Samtímasöfnun*. Fyrirlestur í námskeiðinu Faglegt starf safna.
- Ágúst Ó. Georgsson (20.9.2013). *Bátar og fiskveiðar í sveitasamfélaginu*. Fyrirlestur í námskeiðinu Lúsakambar, hlandkoppur og kynlíf: Þjóðhættir og daglegt líf í sveitasamfélaginu.
- Nathalie Jacquemet (25.4.2013). *Fyrirbyggjandi forvarsla á vettvangi*. Kennsla fyrir fornleifafræðinema í húsakynnum Læknaminjasafns Íslands á Seltjarnarnesi.

• **Starfsnemar.**

- MA nemi í safnafræði frá Háskóla Íslands, Eydís Einarsdóttir, var í starfsnámi í munasafni í átta vikur. Leiðbeinandi: Freyja Hlíðkvist Ómarsdóttir.
- BA-nemi í bókasafns- og upplýsingafræði, Valdís Þorsteinsdóttir, stundaði vettvangsnám á bóka- og heimildasafninu frá 19. – 28. júní 2013. Leiðbeinandi: Gróa Finnsdóttir.
- Elisabeth Evans, nemi í forngripaforvörslu frá Cardiff Háskóla, Wales var í starfsnámi frá 06.06.2013 í fjórar vikur. Leiðbeinandi: Julia Tubman.
- Asta Vasiliauskaite, fornleifaforvörður frá Vytautas Great War Museum í Litháen var í starfsreynslu frá 10.09.2013 í fimm vikur. Leiðbeinandi: Julia Tubman.
- Starfskynning fyrir grunnskólanema fór fram 14.03.2013 og 07.11.2013.
- Nemandi við tækni- og verkfræðideild Háskólans í Reykjavík vann verkefni sem varðaði byggingarsögulegt verkefni. Leiðbeinandi Guðmundur Lúther Hafsteinnsson.

Mælikvarði á árangur: verkefnum lokið á fullnægjandi hátt, sbr. gæðastaðla um sýningar og útgáfur.

Árleg skráning (10%) safnkosts Þjóðminjasafns (hlutfall af óskráðum safnkosti), myndir, munir, hús og fornleifar. Helstu atriði:

• **Grunnskráning á 2000 ljósmyndum.**

- Grunnskráðar voru 1.071 filmur og myndir úr tveimur söfnum. Frumskráðar voru 6.333 filmur og myndir úr fjórum söfnum. Í Sarp voru grunnskráðar 96 myndir.

• **Skráning á 30.000 ljósmyndum úr safni Hjálmars Bárðarsonar.**

- Lokið var við að skrá rúmlega 32.000 myndafærslur úr safni Hjálmars R. Bárðarsonar og er grunnskráningu úr safni hans nánast alveg lokið. Skráningarverkefnið var greitt með arfi HRB og var að hluta unnið í fjarvinnslu á Húsavík.

• **Skráning safnauka í munasafni.**

- Ný aðföng 2013 voru skráð í aðfangabók jafnóðum. Skráning í Sarp hefur orðið að vika verulega fyrir öðrum aðkallandi verkefnum er snúa að miðlun og sýningagerð. Um 60 gripir úr aðföngum ársins 2013 voru skráðir í Sarp, auk um 200 gripa úr aðföngum ársins 2012. Kjólasafn Magneu Þórðardóttur, aðföng frá desember 2012, voru fullskráð af Eydisi Einarsdóttur safnafræðinema (134 gripir).



• **Aðfangaskráning þjóðháttá.**

- Svör við spurningaskráum sem bárust á árinu voru skráð jafnharðan í Sarp, en hann þjónar jafnframt sem aðfangabók. Þau sem komu á rafrænu formi voru sett inn í gagnagrunninn jafnóðum, en ekki náðist þó að ljúka því að fullu á árinu. Um innslátt í fjarvinnslu var ekki að ræða fremur en 2012.
- Við spurningaskrá um samkynhneigð bárust 76 svör, 123 við skrá um sundmenningu og 7 við öðrum. Samtals gerir þetta 206 svör á árinu, sem er nánast hið sama og 2012.
- Þrjú viðtöl um hífýli, húsbúnað og hversdagslíf voru tekin af þjóðfræðinema.
- Sólrún Þorsteinsdóttir MA í þjóðfræði safnaði upplýsingum um Kópavogshælið, vistheimili fyrir þroskaskerta, með viðtölum við 14 fyrrverandi starfsmenn og skráði afraksturinn í Sarp. Um var að ræða rannsóknarverkefni á hennar vegum með aðstöðu í Setbergi.

• **Flokkun og skráning á íslensku smáprenti í bókasafni (15 öskjur).**

- Lokið var við verkefnið auk nýskráningar nýrra aðfanga. Skráning á bókum úr bókasafni Elnu E. Guðjónsson hófst.
- Skráning rafræns efnis Þjóðminjasafnsins í Gegni og uppbygging rafrænna efnisgrunna á innra neti safnsins.

• **Innsláttur fyrirbyggjandi skráa í Sarp í fjarvinnslu.**

- Unnið var við innslátt fyrirbyggjandi skráa í fjarvinnslu hjá Menningarmiðstöð Þingeyinga, alls um 35.000 færslur, og tengdar myndir við færslur í Sarpi, um 16.500 færslur.

• **Menningarsögulega gagnasafnið Sarpur.**

- Haldið var áfram við innleiðingu Sarps 3.0 og var ytri vefur Sarps opnaður vorið 2013 af Rekstrarfélagi Sarps. Bylting hefur því orðið í aðgengi almennings að safnkostinum í gegnum netið. Í kjölfarið hafa margar ábendingar borist um myndefni á ljósmyndum safnsins og hefur allnokkur ítarskráning á þeim myndum farið fram. Reynslan af notkun grunnsins er yfirleitt góð, mun auðveldara er að fylgjast með nýskráningum og koma í veg fyrir villur og ranga skráningu sem erfitt var að sjá í eldra kerfinu. Flutningur gagna úr Sarpi 2 hefur unnist vel og náðist að ljúka honum á árinu.
- Undirbúningsvinnu fyrir notkun húsaskrár í Sarp var haldið áfram og byrjað að færa inn í gagnagrunn upplýsingar um einstök hús í húsasafninu og ljósmyndir af þeim.

• **Annað.**

- Skannaðar voru inn sérstaklega 4.738 plötur og filmur úr 3 myndasöfnum auk þeirra mynda sem unnar voru fyrir verkefni innanhúss og viðskiptavini.
- Tekið var á móti hópum í almenna og sérstaka kynningu á safninu og bóka- og heimildasafninu. Einnig var tekið á móti nemum í bókasafns- og upplýsingafræði sem komu í sérstaka „vísindaferð“. Heildarfjöldi þeirra háskólanema (HÍ, LHÍ og HR) sem nýttu sér bóka- og heimildasafnið á árinu var u.þ.b. 280 og er þá ekki talinn með sá hópur sem nýtti sér þjónustu með fyrirspurnum í gegnum tölvupóst eða netið.



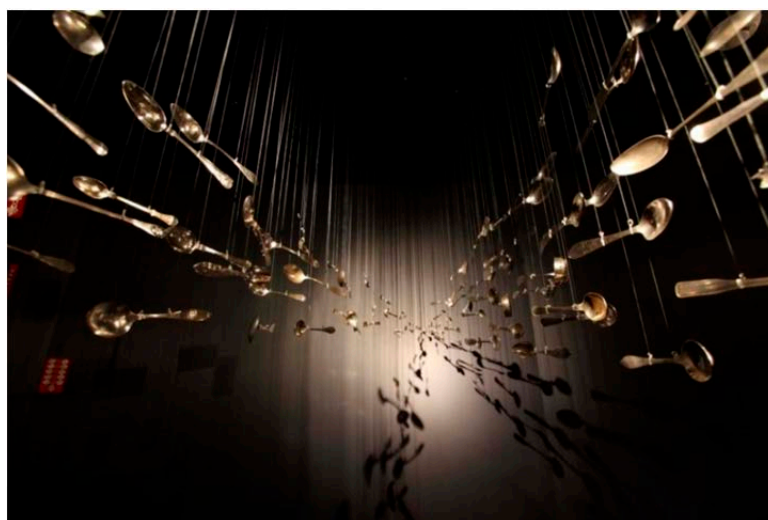
- Alls höfðu 14 háskólanemar fasta lestraraðstöðu í bókasafninu um tíma og nutu þá allrar þjónustu bóka- og heimildasafnsins. Samstarf bókasafnsins og Landsbókasafns -Háskólabókasafns var einnig með venjubundnum hætti, þ.e. gagnkvæm upplýsingamiðlun og millisafnalán auk vinnu og samstarfs vegna skráningarmála Gagnis og Leitir.is.

Mælikvarði á árangur: verkefnum lokið á fullnægjandi hátt. Tilteknum skráningarverkefnum lokið.

3.2 Miðlun og þjónusta

Öflug sýningarstarfsemi. Helstu atriði:

Sýningarstarfsemi á árinu mótaðist af því að haldið var upp á 150 ára afmæli Þjóðminjasafns á árinu 2013. Mikið var lagt í tvær sérstakar afmælissýningar – en fleiri sýningar bera einnig merki þess að horft var til fortíðar og til upphafs starfseminnar um leið og lögð var áhersla á öfluga sýningarstarfsemi byggða á menningararfinum. Í Bogasal var sett upp ein sýning, tvær sýningar í Myndasal, tvær á Vegg, ein í Horni, þrjár sýningar á 3. hæð, sjö sýningar á Torgi, ein á vegg við Myndasal og ein í Tunnu – alls 17 sýningar. Fimm farandsýningar voru sendar til tíu staða innanlands. Sýningarstjóri allra sýninga var Þorbjörg Br. Gunnarsdóttir.



Bogasalur

- **Silfur Íslands** (24.2.2013- 31.12.2014)

- Hátíðarsýning í tilefni 150 ára afmælis safnsins. Á sýningunni voru silfurgripir sem voru smíðaðir af íslenskum silfur- og gullsmiðum, allt frá miðöldum fram á 19. öld. Lögð er áhersla á handverkið, kunnáttuna, dýrmæti efnisins og hinar mismunandi aðferðir við silfursmíðina. Sýningarhöfundar voru Lilja Árnadóttir og Freyja Hlíðkvist Ómarsdóttir, listrænn stjórnandi sýningarinnar var Steinunn Sigurðardóttir og sýningarhönnuður Páll Hjaltason.

Myndasalur

- **Ljósmyndun á Íslandi 1970-1990** (19.1.- 26.6.2013)

- Á sýningunni voru myndir ljósmyndara sem fjallað var um í skýrslu Þjóðminjasafns Íslands *Þættir úr sögu ljósmyndunar á Íslandi 1970-1990* eftir Steinar Örn Atlason sem kom út 2012. Þetta voru myndir úr safneign Þjóðminjasafnins, Listasafns Íslands og Listasafns Reykjavíkur, en fyrst og fremst úr einkaeigu ljósmyndaranna.



- **Sigfús Eymundsson myndasmiður – Frumkvöðull íslenskrar ljósmyndunar** (8.6. 2013-12.1. 2014)

- Fyrsta yfirlitssýning á ljósmyndum Sigfúsar Eymundssonar og önnur af afmælisýningum safnsins. Sigfús Eymundsson var frumkvöðull í ljósmyndun á Íslandi og myndasafn hans það fyrsta sem Þjóðminjasafnið tók til varðveislu. Sýningin byggði á rannsóknarvinnu Ingu Láru Baldvinsdóttur, höfundar sýningarinnar.

Veggur

- **Nýjar myndir – gömul tækni** (19. 1.- 26. 5. 2013)

- Nýjar ljósmyndir Harðar Geirssonar unnar með votplötutækni sem var ríkjandi í ljósmyndun frá 1851 og fram til 1880.

Hornið

- **Silfursmiður í hjáverkum** (24.2.2013- 31.12.2014)

- Sýningin lýsir aðstæðum íslenskra silfursmiða fyrri tíma og er sjónum beint að verkstæði Kristófers Péturssonar frá Kúludalsá, sem var mikilvirkur og fær silfursmiður. Verkstæði Kristófers er varðveitt í Þjóðminjasafninu með öllum áhöldum sem þarf til smíðanna. Sigrún Kristjánsdóttir og Sigurlaug Jóna Hannesdóttir sáu um gerð sýningarinnar.

Forsalur á 3. hæð

- **Bak við tjöldin – Safn verður til** (1.2.- 12 5.2013)
 - Sýningin var sett upp í samvinnu við nema í safnafræði við HÍ. Hún fjallaði um tilurð Þjóðminjasafnsins, söfnun muna og skráningu þeirra og voru nokkrir af elstu munum safnsins til sýnis ásamt leiktjöldum Sigurðar Guðmundssonar málara sem mynduðu umgjörð um sýninguna. Sigrún Kristjánsdóttir og Sigurlaug Jóna Hannesdóttir sáu um gerð sýningarinnar.
- **Könguló** (25.5. - 24.11.2013)
 - Sýningin var sett upp í tilefni af 100 ára afmæli Heimilisiðnaðarfélags Íslands á árinu og í samstarfi við félagið. Lögð var áhersla á að sýna þrjónaðar hyrnur og sjöl, ásamt vettlingum og jurtalituðu bandi úr safni Heimilisiðnaðarfélagsins sem varðveitt er í Þjóðminjasafninu. Sýningarhönnuður var Þórunn Elísabet Sveinsdóttir.
- **Jólasýning** (1.12.2013 - 6.1.2014)
 - Sýnd voru níu gömul og fallega skreytt jólatré úr safneign Þjóðminjasafnsins.

Torgið

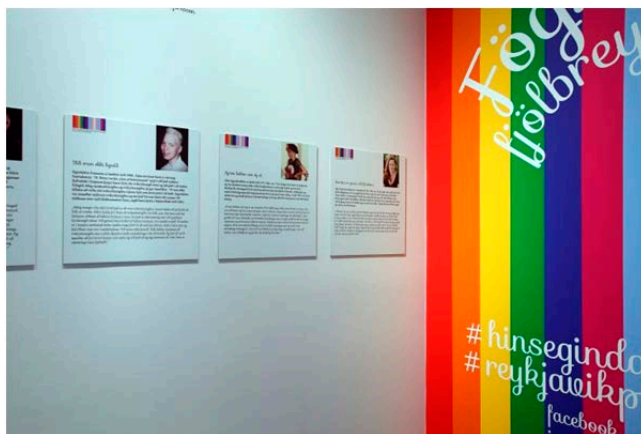
- **Góðar gjafir** (19.1.- 10. 3. 2013)
 - Sýndir voru nokkrir af þeim gripum sem vinafélag safnsins, Minjar og saga, hefur fært safninu í gegnum tíðina.



- **Silfur . . . 13** (14.3.- 6.4.2013)
 - Samsýning á nýjum skartgripum fjögurra íslenskra silfur- og gullsmiða, hluti af *Hönnunarmars 2013*.
- **Leitin að Ingunni** (22.4. – 8.5.2013)
 - Sýning á myndum nemenda Ingunnarskóla sem fjölluðu um líf og störf Ingunnar lærðu. Sýndar í Tunnu, hluti af *Barnamenningarhátíð 2013*.



- **Grösugir strigar** (19.4. - 21.5.2013)
 - Sýning á útsaumsverkum fjögurra einstaklinga frá Sólheimum í Grímsnesi. Sýningin var hluti af hátíðinni *List án landamæra*.
- **Systralist** (19.4. - 21.5.2013)
 - Ljósmyndir þriggja systra sem sýndar voru á vegg við fyrirlestrarsal, hluti af hátíðinni *List án landamæra*.
- **Hugur og hönd** (25. 5.– 9. 6.2013)
 - Sýning á völdum forsíðum af blaði Heimilisiðnaðarfélags Íslands, Hugur og hönd.
- **Fánamálið** (12.6. – 1.8.2013)
 - Sýning í tilefni af því að 100 ár voru liðin frá „fánamálinu“ þegar Einar Pétursson verslunarmaður réri á kappróðrabáti sínum um Reykjavíkurbörn með hvítbláan fána í skut en danskir varðskipsmenn gerðu fánann upptækan þar eð þeir töldu notkun hans ólöglega.



- **Ég fæ ekki af mér að flýja af hólmi** (8.8.- 25.11.2013)
 - Sýning sett upp í tilefni *Hinsegin daga 2013* í samvinnu við *Samtökin '78*. Á sýningunni voru myndir og textar frá þrettán „hinsegin“ einstaklingum sem Þorvaldur Kristinsson setti saman í samvinnu við starfsmenn safnsins.
- **Sérkenni sveinanna** (1.12. 2013 - 6. 1. 2014)
 - Jóláhús á Torgi auk jólasveinamynda og texta í Tunnu.

Grunnsýning

- Grunnsýningarhópur vann áætlun um lagfæringu og endurskoðun ýmissa þátta á grunnsýningu sem gerðar verða á árinu 2014.

Annað

- Sýningin *Lendingarstaður lóunnar*, listaverk þeirra Hörpu Árnadóttur og Valgarðs Gunnarssonar stóð yfir frá 31. ágúst - 22. september, aðeins var opið um helgar.
- Undirbúningur að gerð fastrar sýningar í Nesstofu hófst. Á sýningunni verður m.a. sagt frá stofnun landlæknisembættis í Nesi og sýndir gripir úr lækningaminjasafni.
- Sýning á Þverá í Laxárdal. Bærinn á Þverá var opnaður fyrir almenning tvær helgar sumarið 2013. Þar var sett upp lítil sýning um bæinn og íbúa hans. Umsjón með sýningargerðinni höfðu Sigrún Kristjánsdóttir og Sunnefa Völundardóttir.



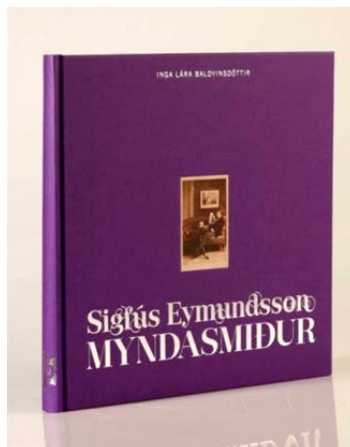
- Farandsýningar voru alls níu. Á árinu voru sex sýningar sendar á níu staði bæði innanlands og utan. Í haustbyrjun var farið yfir sýningarnar; ástand þeirra metið og skoðað hvort þær ættu að halda áfram næsta ár.
- Textaspjöld sýningarinnar *Þvert yfir Grænlandsjökul 1912-13* voru endurgerð og hlutir sem fylgja sýningunni *Snertið ekki jörðina* endurnýjaðir. Endurskoðað var hvaða farandsýningar yrðu til útláns árið 2014, nokkrar myndir og/eða textaspjöld lagfærð.
- Rekstur Þjóðmenningarhússins við Hverfisgötu var færður undir Þjóðminjasafnið 1. júní 2013. Þá voru í húsinu sýningarnar *Handritin - Saga handrita og hlutverk um aldir, Þúsund ár - fyrsti áfangi* og *Óskabarn - æskan og Jón Sigurðsson*. Niðurtaka sýningann hófst í desember en öllum sýningum var lokað í byrjun desember.
- Þátttaka í sýningunni *CREDO (Kristnitaka í Evrópu)* í Paderborn í Þýskalandi 26.7.-3.11.
- Reykholt: langtímalán gripa á sýninguna *Saga Snorra*.
- Skriðuklaustur – Gunnarstofa: sumarsýning
- Minjasafnið á Akureyri: skil á gripum í eigu Þjóðminjasafns sem verið höfðu á grunnsýningunni þar frá 1999.

Mælikvarði á árangur: verkefnum lokið á fullnægjandi hátt. Sýningar í samræmi við gæðastaðla.

Útgáfa sýningarskrár með hverri stærri sýningu. Helstu atriði:



- **Íslensk silfursmið I og II** eftir Þór Magnússon fyrrverandi þjóðminjavörð var gefin út í apríl í tengslum við sýninguna *Silfur Íslands í Bogasal*. Ritstjóri: Bryndís Sverrisdóttir.



- **Sigfús Eymundsson myndasmiður - frumkvöðull í ljósmyndun á Íslandi** eftir Ingu Láru Baldvinsdóttur var gefin út í júní, í tengslum við samnefnda sýningu. Ritstjóri: Steinar Örn Atlason.

Mælikvarði á árangur: verkefnum lokið á fullnægjandi hátt – sýningarskrár/bækur komnar út í samræmi við gæðastaðla.

Útgáfa rannsóknarrita sem byggja á rannsóknum innan safnsins. Helstu atriði:

- **Útgáfa á Kirkjum Íslands, Þingeyjarprófastdæmi (2 bindi).**
 - Jón Torfason og Þorsteinn Gunnarsson (ritstj.) (2013). Friðaðar kirkjur í Þingeyjarprófastdæmi: Garðskirkja, Grenjaðarstaðarkirkja, Húsavíkurkirkja, Neskirkja, Sauðaneskirkja, Skinnastaðarkirkja, Svalbarðskirkja, Þveráarkirkja. Kirkjur Íslands 21. Reykjavík: Þjóðminjasafn Íslands, Húsafríðunarnefnd, Biskupsstofa, Menningarmiðstöð Þingeyinga, Minjasafnið á Akureyri.
 - Jón Torfason og Þorsteinn Gunnarsson (ritstj.) (2013). Friðaðar kirkjur í Þingeyjarprófastdæmi: Einarstaðarkirkja, Flateyjarkirkja, Grenivíkurkirkja, Hálskirkja, Illugastaðarkirkja, Laufáskirkja, Ljósavatnskirkja, Lundarbrekkukirkja, Skútustaðarkirkja. Kirkjur Íslands 22. Reykjavík: Þjóðminjasafn Íslands, Húsafríðunarnefnd, Biskupsstofa, Menningarmiðstöð Þingeyinga, Minjasafnið á Akureyri.
 - Bessastaðarannsókn II eftir Guðmund Ólafsson. 2013/2.
- **Annað:**
 - Unnið var að útgáfu ritsins Með verkum handanna eftir Elsu E. Guðjónsson. Stefnt er að útgáfu þess árið 2015.
 - Útgáfu bókar Margrétar Hallgrímsdóttur þjóðminjavarðar um þjóðminjasafnið var frestað til ársins 2014.
 - Áfangi í öðrum hluta handbókar um varðveislu gripa: kafli um varðveislu pappírsvverka, ljósmynda og forngripa. Textavinna við þessa kafla er langt komin, en ekki var unnt að gefa þá út á árinu. Verkefnið hefur styrkst með nýjum samningi milli allra höfuðsafnanna: Listasafns Íslands, Náttúruminjasafns Íslands,



Þjóðminjasafns Íslands, sem og Þjóðskjalasafns Íslands og Landsbókasafns-
Háskólabókasafns.

• **Greinar og skýrslur.**

- Guðrún Harðardóttir. (2013). A view on the preservation history of the last judgement panels from Bjarnastaðahlíð, and some speculation on the medieval cathedrals at Hólar. Í Terry Gunnell og Annette Lassen (ritstj.) *Nordic apocalypse. Approaches to Völuspá and Nordic days of judgement*, bls. 205-219. Turnhout: Brepols.
- Guðmundur Ólafsson. (2013). *Glæsibæjarkirkja og fleiri staðir í Eyjafirði. Skoðunarferð 18.- 20. febrúar*. Vinnuskýrslur Þjóðminjasafns 1978/1. Reykjavík: Þjóðminjasafn Íslands.
- Guðmundur Ólafsson. (2013). Skoðunarferð í Grindavík. Vinnuskýrslur Þjóðminjasafns 1980/3. Reykjavík: Þjóðminjasafn Íslands.
- Guðmundur Ólafsson. (2013). *Fornleifakönnun á bæjarhól Digraness, Kópavogi*. Vinnuskýrslur Þjóðminjasafns 1980/4. Reykjavík: Þjóðminjasafn Íslands.
- Guðmundur Ólafsson. (2013). *Fornleifar í Óbrennishólma. Skoðunarferð 23. júlí*. Vinnuskýrslur Þjóðminjasafns 1980/6. Reykjavík: Þjóðminjasafn Íslands.
- Guðmundur Ólafsson. (2013). *Skoðunarferð að Skipasundi 31. 15. september*. Vinnuskýrslur Þjóðminjasafns 1980/7., Reykjavík: Þjóðminjasafn Íslands.
- Guðmundur Ólafsson (2013). *Viðgerð á Krosslaug í Lundareykjadal. Eftirlitsferð 16. september*. Vinnuskýrslur Þjóðminjasafns 1980/8. Reykjavík: Þjóðminjasafn Íslands.
- Guðmundur Ólafsson (2013). *Bessastaðarannsókn II. Kirkjugarður og miðaldaminjar, uppgriftarsvæði 12-15*. Skýrslur Þjóðminjasafns 2013/2. Reykjavík: Þjóðminjasafn Íslands.
- Lilja Árnadóttir (2013). Hver urðu afdrif Maríulíkneskis á Hjaltastað? Í Hjörleifur Guttormsson (ritstj.), *Í spor Jóns lærða*, bls. 169-174. Reykjavík: Hið íslenska bókmenntafélag.
- Margrét Hallgrímsdóttir. (2013). Saga skrifpúlts. *Árbók hins íslenska fornleifafélags 2012*, bls. 169-173.
- Margrét Hallgrímsdóttir. (2013). Hátíðarræða á 150 ára afmæli Þjóðminjasafns Íslands. *Árbók hins íslenska fornleifafélags 2012*, bls. 174-180.
- Sigurður Bergsteinsson og Guðmundur Ólafsson. (2013). *Ætlað kuml á Þúfutanga, Melanesi*. Vinnuskýrslur Þjóðminjasafns 1998/28. Reykjavík: Þjóðminjasafn Íslands.
- Steinunn Kristjánsdóttir. (2013). *Skriðuklaustur – híbýli helgra manna. Áfangaskýrsla fornleifarannsóknna 2012*. Skýrslur Skriðuklaustursrannsóknna XXXV. Reykjavík: Skriðuklaustursrannsóknir.
- Steinunn Kristjánsdóttir. (2013). Island wird christlich. Die Christianisierung Islands und die frühchristliche Kirchenanlage von Þórarinsstaðir im ostisländischen Seyðisfjörður. Í Christoph Stiegmann, Martin Kroger og Wolfgang Walter (ritstj.), *CREDO-Christianisierung Europas im Mittelalter*, bls. 295-301. Paderborn: Michael Imhof Verlag.
- Steinunn Kristjánsdóttir (2013). Crossing the Borders: Skriðuklaustur monastery on the frontiers of the Medieval Iceland. Í Emilia Jamroziak og Karen Stöber (ritstj.), *Monasteries on the Borders of Medieval Europe. Conflict and Interaction*, bls. 149-172. Turnhout: Brepols.



- Steinunn Kristjánsdóttir (2013). Lyfjaglas eða lyfseðill? Deilan um gildi fornleifa og ritheimilda við rannsóknir á sögulegum tíma. [Viðhorf]. SAGA LI:1, bls. 129-141.
- Steinunn Kristjánsdóttir. (2013). Gjóf Sesselju og klaustrið á Skriðu. *Árbók Hins íslenska fornleifafélags 2012*, bls. 27-41.

Mælikvarði á árangur: verkefnum lokið á fullnægjandi hátt. Bækur komnar út í samræmi við gæðastaðla.

Öflugt kynningarstarf. Helstu atriði:

Fréttatilkynningar og samfélagsmiðlar

- **Sendur verði viðeigandi fjöldi fréttatilkynninga á árinu í tengslum við stærri og smærri viðburði og uppákomur á safninu, sýningar, fyrirlestra og fleira.**
 - 102 fréttatilkynningar voru sendar út á árinu til fjölmiðla, á ýmsa póstlista og til einstaklinga.
- **Fjölga vinum á Facebook jafnt og þétt.**
 - Vinir safnsins á Facebook í lok ársins voru 3.253 og stór hluti þeirra deilir fréttum, viðburðum og öðru efni. Þá hefur þátttaka vina í greiningarsýningum Ljósmyndasafns aukist í gegnum Facebook.
- **Birta tilkynningar um sýningar og viðburði á Facebook, að meðaltali 30- 60 færslur á mánuði.**
 - Daglega eru færðar inn tilkynningar. Færslur að morgni tengjast oft hádegisfyrirlestri eða fréttatilkynningu í fjölmiðlum er varða safnið s.s. viðtölum í útvarpi, fréttaskot úr sjónvarpi. Á afmælisári var ærin ástæða til aukinnar virkni á Facebook enda fjölbreytt dagskrá og fjölmiðlaumfjöllun ríkuleg. Um helgar hafa einnig verið færðar inn fréttir, myndir og fleira sem vekja áhuga notenda á starfssemi Þjóðminjasafns og hvetja til heimsóknna á safnið. Öllum fyrirspurnum vina hefur verið svarað. Facebooksíða Þjóðmenningarhúss var færð undir Þjóðminjasafn í júní og hafa fréttir af viðburðum í húsinu verið færðar inn reglulega.
- **Taka í notkun Instagram og Twitter.**
 - Hefur ekki tekist nægilega vel sökum anna í tengslum við afmælisárið en höfðað var fyrst og fremst til Íslendinga sem nota Facebook í meira mæli en aðra samfélagsmiðla.

Vefurinn

- **Greinar verði settar inn á vefinn í tengslum við sýningar, uppákomur, fyrirlestra og annað. Gerðar verði sérstakar undirsíður fyrir stærri sýningar safnsins.**
 - 500 nýjar greinar voru settar á heimasíðu til að vekja athygli á hverslags uppákomum, nýjum sýningum, fyrirlestrum og ýmisskonar leiðsögn sem í boði var á afmælisárinu. Tilkynningar frá samstarfsaðilum s.s. RIKK og Sagnfræðingafélaginu vegna fyrirlestra voru einnig birtar á heimasíðu. Þá voru fréttir af gjöfum til safnsins og viðurkenningum birtar en slíkar fréttir eru vistaðar áfram undir „eldri fréttir“.



- **Unnið verði að endurbótum á enskum vef safnsins.**
 - Fréttir af nýjum sýningum og opnunartímum, dagskrá um hátíðar og dagskrá fyrir erlenda ferðamenn hafa verið færðar á enska hluta vefsins.
- **Vefverslun.**
 - Samningur var gerður við fyrirtækið Karfa ehf.
- **Unnið skal markvisst að því að einfalda leiðir um heimasíðu.**
 - Vefnefnd vann markvisst að því að gera notkun á síðunni auðveldari.
- **Fara yfir og uppfæra undirsíður og aftengja og eyða úreltum síðum.**
 - Uppfærsla á undirsíðum, fréttum og öðru efni fer fram jafnt og þétt eftir því sem við á.
- **Tvær ljósmyndagreiningarsýningar settar á vefinn.**
 - Sérfræðingur í Ljósmyndasafni setti tvær greiningasýningar á vefinn í samvinnu við kynningarstjóra.
- **Sérvefur Ljósmyndasafns Íslands í Þjóðminjasafni færður undir aðalvef safnsins.**
 - Eftir ráðgjöf frá Sjá - viðmótsprófanir ehf. var ákveðið að falla frá þessari hugmynd þar sem sérvefur Ljósmyndasafns Íslands er aðgengilegur í gegnum heimasíðu og stefnt er að því að allar myndir verði í Sarpi.
- **Endurbætur og viðhald á innra neti Þjóðminjasafnsins – Skjóðu.**
 - Vefurinn var unninn frá grunni í nýrri vefútgáfu af umsjónarmanni Skjóðu.
- **Vefur Þjóðmenningarhúss.**
 - Heimasíða Þjóðmenningarhúss var lögð niður en sérsíða á heimasíðu Þjóðminjasafns útbúin þar sem fram koma helstu upplýsingar vegna salarleigu og framkvæmda í húsinu.
- **Gripur mánaðarins á heimasíðu Þjóðminjasafnsins, umsjón Ólöf Breiðfjörð.**
 - Anna Lía Rúnarsdóttir (janúar 2013). *Hnattlíkan frá 1900.*
 - Steinunn Guðmundardóttir (febrúar 2013). *Höggstokkur og axarblað.*
 - Freyja Hlíðkvist Ómarsdóttir (mars 2013). *Vídalínspostilla, skreytt víravirki úr silfri.*
 - Þóra Kristjánsdóttir (apríl 2013). *Spiladós frá Ásthildar Guðmundsdóttur Thorsteinsson.*
 - Ágúst Ólafur Georgsson (maí 2013). *Lyfjakista á skipi.*
 - Nathalie Jacqueminet (júní 2013). *Bússur.*
 - Guðrún Harðardóttir (júlí 2013). *Keldur á Rangárvöllum.*
 - Antonio Costanzo (ágúst 2013). *Þórslíkneski.*
 - Helga Vollertsen (september 2013). *Tygilhnífur úr stofngjöf Þjóðminjasafnsins.*
 - Steinunn Kristjánsdóttir (október 2013). *Steinkross frá Þórarinsstöðum í Seyðisfirði.*
 - Guðrún Jóhannsdóttir (nóvember 2013). *Brauðmót.*
 - Eydís Björnsdóttir (desember 2013). *Lítill, skrýtinn karl?*



• **Ljósmynd mánaðarins á heimasíðu Þjóðminjasafnsins, ritstjóri Steinar Örn Atlason.**

- Inga Lára Baldvinsdóttir (janúar 2013). *Við Háeyrarverslun.*
- Margrét Hallgrímsdóttir (febrúar 2013). *Svipast um á Forngripasafninu veturinn 1883-1884.*
- Sébastien Marrec (mars 2013). *Áhöfnin á Artémise 1858.*
- Gróa Finnsdóttir (apríl 2013). *Afkvæmasýning á Hesti.*
- Þorvaldur Böðvarsson (maí 2013). *Ógerilssneyddur tónn.*
- Lilja Árnadóttir (júní 2013). *Úr eldhúsi Sveinbjarnar Jónssonar og Guðrúnar Björnsdóttur að Knarrarbergi.*
- Ágúst Ólafur Georgsson (júlí 2013). *Maðkaflugunni sagt stríð á hendur.*
- Brynja Björk Birgisdóttir (ágúst 2013). *Norska safnið.*
- Kristín Halla Baldvinsdóttir (september 2013). *Garðyrkjusýning Hins íslenska garðyrkjufélags 1938.*
- Guðmundur Ólafsson (október 2013). *Rannsókn á Eiríksstöðum í Haukadal sumarið 1895.*
- Hörður Geirsson (nóvember 2013). *Almannagjá 1865.*
- Ágúst Ólafur Georgsson (desember 2013). *Síðasta heysátan.* (Ritstjóri Inga Lára Baldvinsdóttir).

Bæklingar og skilti

• **Grunnsýningarbæklingur endurprentaður eftir þörfum.**

- Stefnt að umhverfisvænni stefnu sem felst í því að láta plasthúða bæklinga til útláns í stað þess að gefa pappírseintök. Grunnsýningarbæklingur hefur því ekki verið endurprentaður.

• **Prentun bæklinga með dagskrá afmælisárs 2013.**

- Sjá bls. 42.

• **Upplýsingaskilti.**

- Sett voru upp upplýsingaskilti í Sæluhúsið við Jökulsá, og við Þverá í Laxárdal og Sómastaði við Reyðarfjörð í samstarfi við Vegagerðina. Gefinn var út bæklingur um Bustarfell í samvinnu við Minjasafnið á Bustarfalli. Umsjón hafði Guðrún Harðardóttir.

• **Annað:**

- Framleiddar voru 5 tegundir segla með ljósmyndum Sigfúsar Eymundssonar. Framleiddar voru tvær gerðir penna með merki safnsins, annarsvegar ódýrari penni úr endurunnum efnum og hins vegar fínni gerð í efnishulstri.
- Vinsæl póstkort voru endurprentuð og þremur nýjum bætt við. Einnig voru prentuð fjögur jólakort með myndum Tryggva Magnússonar úr bókinni *Jólin koma* eftir Jóhannes úr Kötlum.
- Á miðju ári tók safnið við rekstri safnbúðar Þjóðmenningarhúss, verslunarstjóri valdi nýjar vörur og samræmdi vöruúrval við safnbúð Þjóðminjasafns. Meðal annars var keyptur nýr standur undir plaköt og lögð áhersla á plaköt og póstkort tengd



handritunum (frá Stofnun Árna Magnússonar í íslenskum fræðum) auk gamalla landakorta af Íslandi sem eru vinsæl söluvara.

- Fyrir safnbúð Þjóðmenningarhúss voru framleiddir blýantar merktir húsinu, með áletruninni *Mennt er máttur* eins og stendur á hornsteini sem lagður var við byggingu hússins.

Vönduð safnfræðsla í góðu samstarfi við skólakerfið og í samhengi við námsskrá. Helstu atriði:

- **Fjölbreytt fræðslustarfsemi og boðið upp á skipulagða dagskrá fyrir leikskóla, grunnskóla og framhaldsskóla.**
 - Fjöldi einstaklinga í safnfræðslu árið 2013:

Fjöldi leikskólabarna: 1544

Fjöldi grunnskólabarna: 3575

Fjöldi framhaldsskólanema: 1799

Fjöldi háskólanema: 627

Fjöldi kennara með hópum: 716

Fjöldi í fullorðinsfræðslu og aðrir sérhópar: 406

Fjöldi einstaklinga á jóladagskrá: 5124

Fjöldi í barnaleiðsögn: 429

SAMTALS: 14.220

- **Háskólanemum á inngangsnámskeiðum boðið í kynningu, þar sem starfsemi safnsins, sýningar, bókasafn og Sarpur verða kynnt. Búist er við um 500 nemendum í kynninguna yfir árið.**
 - Áfram var boðið upp á skipulagða dagskrá fyrir háskólanema í inngangsnámskeiðum HÍ í samstarfi við bóka- og heimildasafn Þjóðminjasafns.
 - Einnig var boðið upp á leiðsögn fyrir íslenska og erlenda háskólanema. Alls komu 627 háskólanemar á safnið í skipulagðar heimsóknir.
- **Erlendum nemum í íslensku boðið í leiðsögn um grunnsýningu.**
 - Nokkrir hópar erlendra nema komu í leiðsögn, til dæmis frá Tungumálaskólanum.
- **Frístundahópum boðið að koma í leiðsögn á eigin vegum og ratleik í sumar.**
 - Fjöldi frístundahópa kom í heimsókn og nýtti sér ratleiki safnsins. Að minnsta kosti 229 börn voru skráð í slíkar heimsóknir, en oft komu hópar óbókaðir og eru ekki til nákvæmar tölur um fjölda þeirra.



• **Fræðsluhluti heimasíðu lagaður og uppfærður í samstarfi við kynningarstjóra.**

- Upplýsingar um safnfræðslu á vefsíðu safnsins voru uppfærðar og gamlar upplýsingar teknar út.

• **Fræðsluspjöld endurgerð.**

- Ekki reyndist nauðsynlegt í ár að prenta fleiri fræðsluspjöld.

• **Nýr safnkassi þróaður.**

- Nýr safnkassi, ljósmyndakassi, var þróaður í samstarfi við Ljósmyndasafn Íslands í Þjóðminjasafni og tekinn í notkun í byrjun september. Í honum er meðal annars rakin þróun ljósmyndataekninnar með dæmum af ljósmyndum frá ýmsum tímum og nemendum gefinn kostur á að velta fyrir sér ólíkum áherslum ljósmyndara og myndefni sem þeir velja.

• **Aukin leiðsögn og ratleikir.**

- Nýir, fjölbreyttir ratleikir um grunnsýningu safnsins voru teknir í notkun á 150 ára afmælisdeginum. Um er að ræða 5 ratleiki á íslensku og 1 ratleik á 5 tungumálum: ensku, dönsku, þýsku, frönsku og spænsku. Sigrún Eldjárn myndskreytti ratleikina og hafa þeir notið mikilla vinsælda meðal gesta á öllum aldri.
- Ratleikur var einnig gerður í tengslum við sýningu á ljósmyndum Sigfúsar Eymundssonar.
- Boðið var upp á leiðsögn fyrir börn og fullorðna um sýninguna *Silfur Íslands*. Börn fengu lánuð höfuðljós og fóru í könnunarleiðangur inn í „myrkan silfurhelli“ (þ.e. sýningarsalinn). Þetta náði miklum vinsældum og var heimsókn í silfurhellið gjarnan hluti af barnaleiðsögn á sunnudögum.
- Mánaðarleg barnaleiðsögn, sem haldin var fyrsta sunnudag hvers mánaðar yfir vetrartímamann, var ávallt vel sótt og haustið 2013 fjölgaði gestum mjög. Alls komu 429 börn í sunnudags-barnaleiðsögn.

• **Annað.**

- Fjallað var um safnfræðslu Þjóðminjasafnsins í fjölmiðlum árið 2013. Þar má helst nefna að *Stundin okkar* sýndi leikskólabörn í fræðslu og í október fékk safnfræðslan góða og langa kynningu í *Íslandi í dag* þar sem sýnt var þegar Helga Einarsdóttir var með leikskólahóp á safninu. Einnig var nokkrum sinnum gerð grein fyrir barnaleiðsögn á sunnudögum í dagblöðum.
- Heimsóknum ýmissa sérhópa fjölgaði á árinu, til dæmis heimsóknum blindra og sjónskertra, eldri borgara og hópa frá stofnunum sem sérhæfa sig í andlegri og líkamlegri endurhæfingu.
- Mikill undirbúningur var í tengslum við afmælishátíð safnsins í febrúar. Safnkennarar ásamt kynningarstjóra skipulögðu tónlistar- og dansatriði, þjálfuðu leiðsögubörn fyrir afmælið og fundu þeim þjóðbúninga hjá Þjóðdansafélaginu.
- Tvö málsmíðanámskeið voru haldin í samstarfi við Myndlistarskóla Reykjavíkur í tengslum við sýninguna *Silfur Íslands*. Námskeiðin voru bæði vel sótt og voru um 24 börn samtals á þeim.
- Safnkennarar fóru í vor á Dvalarheimilið Grund og Félagsmiðstöðina við Hæðargarð að kynna minningarvinnu og héldu fyrirlestur um Þjóðminjasafnið og starfsemi þess.



- Nánar um leiðsögn og viðburði undir liðnum Aðgengi fyrir alla.
- Safnfræðsla Þjóðminjasafnsins var í samstarfi við safnafræði Háskóla Íslands í júní í tengslum við Háskóla unga fólksins. Alls tóku þátt um 24 ungmenni á aldrinum 11-15 ára. Hlín Gylfadóttir leiddi námskeiðið ásamt safnfræðslufulltrúum. Hópurinn vann verkefni og var síðan farið með þau í kynningu í Vesturvör og geymslur skoðaðar.

Aðgengi fyrir alla í víðum skilningi. Helstu atriði:

Grunnsýning

- Hljóðleiðsögn um grunnsýninguna er nú til á átta tungumálum, auk barnaleiðsagnar á íslensku og ensku.
- Boðið var upp á leiðsögn á ýmsum tungumálum til að kynna safnið fyrir nýjum Íslendingum: Leiðsögn á ýmsum tungumálum 17. júní og á safnadaginn 7. júlí, á ítölsku 19. maí, þýsku 6. október, pólsku 10. nóvember og kynning á jólasíðum á ensku 14. desember.

Sérsýningar

- List án landamæra sjá nánar á bls. 27.
- Sýning í samvinnu við Samtökin 78 og Hinsegin daga sjá nánar á bls. 27.

Vefurinn

- Ítarefni og fróðleikur um sérsýningarnar Silfur Íslands og Sigfús Eymundsson myndasmiður var gert aðgengilegt á heimasíðu.
- Jóladaatal endurnýjað á vef.

Leiðsögn

- Leiðsögn á ensku var í boði gestum að endurgjaldslausu á miðvikudögum, laugardögum og sunnudögum yfir sumartímann og var hún vel sótt.
- Barnaleiðsögn var í boði fyrsta sunnudag hvers mánaðar yfir vetrartímann og jukust vinsældir hennar mjög á árinu.
- Sunnudagsleiðsögn var í boði mánaðarlega og sáu sérfræðingar safnsins eða einstaklingar í sýningargæslu um leiðsögn og voru þær mjög vel sóttar.
- Leiðsögn fyrir Íslendinga af erlendum uppruna á þjóðhátíðardögum þeirra.

Viðburðir

- **Safnanótt.**
 - Þema Safnanætur 2013 var „Magnað myrkur“ en það er nú fast þema Safnanætur. Þjóðminjasafnið bauð upp á fjölbreytta dagskrá að vanda. Leiklistarnemar fóru á kostum í *Morðgátu* með gamansömu ívafi, boðið var upp á listasmiðju þar sem þemað var sólkerfið, Drengjakór Reykjavíkur söng nokkur lög og kvikmyndin *Agnes* var sýnd í fyrirlestrarsal. Kvöldinu lauk með tónlistarflutningi hljómsveitarinnar Árstíða. Alls komu 888 gestir.



• **Sumardagurinn fyrsti og Barnamenningarhátíð.**

- Sumardagurinn fyrsti var hluti af Barnamenningarhátíð í Reykjavík 2013 og var dagskrá alla vikuna sem hátíðin stóð. Safnkennarar voru í samstarfi við Ingunnarskóla og gerðu nemendur 6.-7. bekkjar glæsilegt verk um Ingunni þá er skólinn er kenndur við. Nemendur komu fyrst á Þjóðminjasafnið til að fræðast um samfélag og menningu á Íslandi á tíma Ingunnar og sóttu þangað innblástur í verkið. Verkið sýndi líf hennar og sögu Ingunnarskóla í myndum með innblæstri frá útsaumi þeim er Ingunn var þekkt fyrir. Verkið var hengt upp í Tunnunni og formleg opnun sýningarinnar var þann 23. apríl. Allir nemendur 6.-7. bekkjar Ingunnarskóla eða um 96 nemendur, foreldrar, systkini og aðrir aðstandendur mættu, nemendur sungu og Katrín Jakobsdóttir þáverandi menntamálaráðherra flutti ávarp. Verkið var til sýnis í um þrjár vikur á safninu. Fimmtudaginn 25. apríl, á Sumardaginn fyrsta, var boðið upp á barnaleiðsögn um sýninguna Silfur Íslands. Gengið var um dimman „silfurhellinn“ með höfuðljós. Þjóðlagahópur Tónlistarskólans í Kópavogi flutti tónlist og sýndi dans. Alls komu 300 gestir á Sumardaginn fyrsta, og hátt í 200 á opnun sýningarinnar á verki Ingunnarskóla.

• **Menningarnótt.**

- Þema Menningarnætur var eins og fyrra ár „Gakktu í bæinn“. Á Þjóðminjasafninu var að vanda fjölbreytt dagskrá. Boðið var upp á leiðsögn á ensku, barnaleiðsögn og leiðsögn um sýninguna *Sigfús Eymundsson myndasmiður-Frumkvöðull íslenskrar ljósmyndunar*. Heiðís Einarsdóttir, meistarnemi í hagnýtri menningarmiðlun, skipulagði leikna leiðsögn sem var hluti af lokaverkefni hennar. Sérfræðingar í minningavinnu tóku á móti gestum á öllum aldri í minningaherbergi Þjóðminjasafnsins og buðu upp á spjall og minningahópa. Hjörleifur Stefánsson arkitekt fjallaði um bók sína *Af jörðu-íslensk torfhús* og jazzband flutti tónlist í anddyri safnsins. Alls komu 1115 gestir á Menningarnótt.

• **Aðventan-jóladagskrá.**

- Jólasýningar safnsins voru opnaðar fyrsta sunnudag aðventu. Nemendur í 4.-5. bekk Ingunnarskóla fönndruðu fallett jólatrésskraut fyrir stórt jólatré sem staðsett var á stigapalli milli 2. og 3. hæð safnsins og var vel við hæfi á ári æskunnar í Þjóðminjasafni. Minningaherbergið var fallega skreytt að vanda. Sýningin vinsæla *Sérkenni sveinanna* var á Torginu og jólasveinarnir komu síðan einn af öðrum í safnið frá og með 12. desember líkt og þeir hafa gert frá árinu 1989. Jólasveinadagskráin var að þessu sinni haldin á 2. hæð safnsins. Aðventudagskráin var með fjölbreyttu sniði. Dr. Gunnar og félagar ásamt Grýlu og Leppalúða skemmtu þann 8. desember með söng og tilheyrandi Boðið var upp á fyrirlestra þjóðfræðinganna Kristínar Einarsdóttur og Terry Gunnell um íslenska jólasíði. Alls komu 5124 á jóladagskrána og hefur aldrei verið fjölmennara.

• **Hádegisfyrirlestrar Þjóðminjasafnsins** voru á þriðjudögum hálfsmánaðarlega og var sjónum einkum beint að starfsemi safnsins fyrr og nú. Fyrirlestrarnir voru 13 á árinu og annaðist Bryndís Sverrisdóttir sviðsstjóri skipulagningu þeirra.

- Ágúst Ólafur Georgsson (5.2.2013). *Dúnkonan frá Bjarneyjum*.

- Ívar Brynjólfsson (19.2.2013). *Ljósmyndun á Íslandi 1970-1990*.

- Anna Lís Rúnarsdóttir (5.3.2013). *Bak við tjöldin. Sýning í samvinnu við háskólanema í tilefni 150 ára afmælis Þjóðminjasafns Íslands*.



- Þór Magnússon (19.3.2013). *Íslenskir silfursmiðir í Kaupmannahöfn.*
 - Hörður Geirsson (2.4.2013). *Votplötur á tölvuöld.*
 - Guðmundur Lúther Hafsteinsson (16.4.2013). *Sómastaðir við Reyðarfjörð.*
 - Steinunn Guðmundardóttir (30.4.2013). *Sameiningartákn eða sundrunarafli? Hugleiðingar um Söngvakeppni evrópskra sjónvarpsstöðva.*
 - Inga Lára Baldvinsdóttir (17.9.2013). *Sigfús Eymundsson myndasmiður.*
 - Steinunn Kristjánsdóttir (1. 10.2013). *Sýning um kristnitöku í Evrópu í Paderborn í Þýskalandi.*
 - Lilja Árnadóttir (15.10.2013). *Silfur í Þjóðminjasafni.*
 - Þorsteinn Gunnarsson (29.10.2013). *Kirkjur Íslands.*
 - Sigrún Helgadóttir (12.11.2013). *Faldbúningar. Fyrirlestur í tilefni af 100 ára afmæli Heimilisiðnaðarfélagsins.*
 - Margrét Hallgrímsdóttir (26.11.2013). *Horft til framtíðar á 150 ára afmæli Þjóðminjasafnsins.*
- **Tvö málþing** haldin um efni sem tengjast safnkostinum eða safnastarfinu. Málþing á vegum Þjóðminjasafnsins eða í samstarfi við aðrar stofnanir og félög.
 - Málþing í Kaupmannahöfn 1.-3. mars í tilefni af 150 ára afmæli Þjóðminjasafnsins.
 - Málstofa í samstarfi við Heimilisiðnaðarfélag Íslands 10. mars, í tilefni af 100 ára afmæli félagsins.
 - Málþing um aðgengi í samfélaginu 11. apríl í samvinnu við Háskóla Íslands.
 - Málþing um Sigurð Guðmundsson málara og menningarsköpun á Íslandi 1857-1974 í samstarfi við Háskóla Íslands, Landsbókasafn-Háskólabókasafn, Þjóðskjalasafnið og Stofnun Árna Magnússonar í íslenskum fræðum.
 - Málþing um fornleifafræði í fyrirlestrarsal 6. desember í samvinnu við Félag fornleifafræðinga.
 - **Áttu forngrip í fórum þínum.**
 - Gestum var boðið að koma með gamla gripi á safnið til greiningar hjá sérfræðingum dagana 14. apríl og 3. nóvember. Dagskráin var fjölsótt að vanda og komu þar margir góðir gripir í ljós.
 - **Þjóðbúningadagur.**
 - Hinn árlegi þjóðbúningadagur var haldinn þann 10. mars í samstarfi við Þjóðbúningaráð og Þjóðdansafélagið í tilefni af 100 ára afmæli Heimilisiðnaðarfélags Íslands. Að venju var fólk hvatt til að koma í þjóðbúningi, íslenskum eða erlendum, á safnið. Dagskrá Þjóðbúningadags hófst á málþingi í fyrirlestrarsal Þjóðminjasafns en þjóðbúningasýning Heimilisiðnaðarfélagsins fór fram á milli 14 og 16 þar sem börn stigu dans, Bergþór Pálsson flutti erindi, og Marta Guðrún Halldórsdóttir og Örn Magnússon fluttu tónlist.



• **Ókeypis aðgangur eða afsláttur af aðgangseyri.**

- Boðinn var afsláttur af aðgangseyri – tveir fyrir einn – einu sinni í mánuði til að koma til móts við fjölskyldufólk. Einnig var ókeypis aðgangur að safninu á ýmsum viðburðadögum eins og safnanótt, menningarnótt, sumardaginn fyrsta, safnadaginn, 17. júní og 1. desember. Einnig er ávallt ókeypis aðgangur þegar leiðsögn eða fræðsla er í boði, sama hvort það er barnaleiðsögn eða hádegisfyrirlestrar.

• **Fyrirlestrar/fræðsla starfsmanna Þjóðminjasafns, flutt utan safns.**

- Ágúst Ólafur Georgsson (10. 2013). *Dúnkonan frá Bjarneyjum*. Aðalfundur Æðarræktarfélags Snæfellinga, Stykkishólmi.
- Ágúst Ólafur Georgsson (9. 2013). *Den isländska roddbåten*. Ráðstefnan Variasjon i småbåtbygging i Os, Noregi.
- Guðmundur Ólafsson. (4.2013). *Eiríksstaðir and Brattahlíð. Two Reconstruction Projects of Viking Age Buildings*. Ráðstefnan XIII Nordic TAG í Reykjavík 21.-25. apríl 2013 í Háskóla Íslands.
- Guðmundur Ólafsson (5. 2013). *Gautavík - A Hanseatic Site?* Ráðstefnan Hanseatic Trade in the North Atlantic. New Discoveries from Archaeology and History, Avaldsnes Historiesenter 29. maí-1. júní 2013. , í Karmøy, Noregi.
- Guðmundur Ólafsson (8. 2013). *Building Phases at GUS and the myth about the Greenlandic Centralised Farm*. Ráðstefnan 17th Viking Congress Shetland 3.-10. ágúst 2013 í Lerwick, Shetland.
- Guðmundur Ólafsson (8.2013). *Erik den rödes gård*. Seminarium för svenska arkeologstudenter í Þjóðminjasafni Íslands.
- Guðmundur Ólafsson (8.2013). *Underjordisk bostad i Surtshellir*. Seminarium för svenska arkeologstudenter 7. ágúst í Þjóðminjasafni Íslands.
- Guðmundur Ólafsson (12.2013). *Fornleifarannsóknir í Surtshelli. Merkar búsetuminjar frá víkingaöld*. Aðalfundur Hins íslenska fornleifafélags 12. desember í Þjóðminjasafni Íslands.
- Guðrún Harðardóttir (5.2013). *Skáldað í byggingararfinn*. Fyrirlestrarröð Sagnfræðingafélags Íslands sem bar yfirskriftina „Hvað er sögulegur skáldskapur?“ á vorönn 2013.
- Inga Lára Baldvinsdóttir (5.2013). *Myndsýn Íslendinga?* Fyrirlestraröð FÍSL (Félag íslenskra samtímaljósmyndara) í Þjóðminjasafni Íslands.
- Ívar Brynjólfsson (10.2013). Dr. Hlynur Helgason lektor í listfræði við HÍ spjallar við Ívar um verk hans. Fyrirlestrarröð FÍSL (Félag íslenskra samtímaljósmyndara) í Þjóðminjasafni Íslands.
- Nathalie Jacqueminet (4.2013). *Viðbrögð við meindýrum*. Vorfundur húsasafnsvarða í Þjóðminjasafni Íslands.
- Nathalie Jacqueminet og Dagný Heiðdal (6.2013). *Öryggismál safna og náttúruhamfarir*. Málstofa á vegum ICOM um Bláa Skjöldinn í Þjóðminjasafni Íslands.
- Nathalie Jacqueminet (9.9.2013). *Safngripir og öryggismál*. Erindi fyrir öryggisfulltrúa Þjóðminjasafns Íslands.
- Nathalie Jacqueminet og Dagný Heiðdal (9.2013). *Lán á safngripum: hagnýtar upplýsingar*. Farskóli FÍSOS, 2013 í Safnahúsinu, Reykjavík.



- Nathalie Jacqueminet og Freyja Ómarsdóttir (12.2013). *Viðhald grunnsýningar, innsýn í flókið verkefni*. Erindi fyrir starfsmenn Þjóðminjasafns.
- Steinunn Kristjánsdóttir (2.2013). *Sagan af klaustrinu á Skriðu*. Vísindaport Háskólaseturs Vestfjarða – Fyrirlestur Jóns Sigurðssonar.
- Steinunn Kristjánsdóttir (3.2013). *Sitt lítið af hverju. Fáein brot af útsýni hversdagsins*. H21 – Málþing ReykjavíkurAkademíunnar.
- Steinunn Kristjánsdóttir (4.2013). *Becoming Christian – The Christianisation of Iceland and the early Christian church site at Þórarinsstaðir in Seyðisfjörður, East Iceland*. XIII. Nordic TAG. Alþjóðleg ráðstefna í Háskóla Íslands.
- Steinunn Kristjánsdóttir (4.2013). *Lokun klaustranna og breytt lífsgæði almennings eftirsíðaskipti*. Aðalfundur FÁSL (Félag áhugamanna um sögu læknisfræðinnar) í Landspítala.
- Steinunn Kristjánsdóttir (5.2013). *Skriðuklaustur og endalok klausturhalds á Ísland*. Aðalfundur Vísindafélags Íslendinga í Þjóðminjasafni Íslands.
- Steinunn Kristjánsdóttir (6. 2013). *Fringes of Monasticism. The Excavations at Skriðuklaustur Monastery, 2000–2012. Power, Prayer and Public Archaeology*. Alþjóðleg ráðstefna í Trim, Írlandi.
- Steinunn Kristjánsdóttir (10.2013). *Fringes of Monasticism. History and research in Iceland*. Háskólinn í Osló.
- Steinunn Kristjánsdóttir (12.2013). *Karlinn í kumlinu – heimsborgari eða heimamaður í Skriðdal*. Málþing á vegum Félags fornleifafræðinga í tilefni 150 ára afmælis Þjóðminjasafns Íslands í Þjóðminjasafni Íslands.

• **Fyrirlestrar í samstarfi við aðrar stofnanir og félög.**

- Fyrirlestraröð Sagnfræðingafélagsins hálfsmánaðarlega yfir vetrartímann.
- Fyrirlestraröð Þjóðfræðingafélagsins mánaðarlega yfir vetrartímann.
- Fyrirlestraröð Rannsóknarstofnunar í kvenna- og kynjafræðum (RIKK/EDDA) hálfsmánaðarlega yfir vetrartímann.
- Fyrirlestraröð Félags íslenskra samtímaljósmyndara mánaðarlega yfir vetrartímann.
- Fyrirlestur um ísmanninn Özti 30. nóvember í Þjóðmenningarhúsi í samstarfi við Félag fornleifafræðinga.

• **Minjar og saga.**

- Vinafélag Þjóðminjasafnsins átti 25 ára starfsafmæli á árinu. Í tilefni af því lét félagið gera tvo minnispeninga, úr kopar og silfri, þar sem afmælis félagsins og 150 ára afmælis safnsins var minnst. Nýir félagsmenn voru boðnir velkomnir í félagið og var félagsgjald gefið eftir í eitt ár í tilefni afmælis safnsins. Farið var í tvær ferðir á árinu, annars vegar um Suðurnes og hins vegar til York. Bryndís Sverrisdóttir, fulltrúi safnsins í stjórn félagsins, skipulagði ferðina til York, en 26 félagsmenn tóku þátt í henni. Félagið stóð fyrir fyrirlestri í sal Þjóðminjasafnsins 23. maí er Gunnar F. Guðmundsson sagði frá bók sinni um Pater Jón Sveinsson - Nonna.



Hátíðarhöld í tilefni 150 ára afmælis Þjóðminjasafns

Árið 2013 voru 150 ár liðin frá stofnun Þjóðminjasafns Íslands. Afmælissýningar, hátíðardagskrá, heimildarmynd, afmælisblað og vegleg dagskrá fyrir börn einkenndi afmælisárið sem tileinkað var æskunni.

Þjóðminjasafnið 150 ára

- **Hátíðarhöld 24. febrúar.**

150 ára afmæli Þjóðminjasafnsins var fagnað þann 24. febrúar. Boðið var upp á fjölbreytta dagskrá í safnhúsinu frá morgni til kvölds og gestum boðið í kaffi og afmælistertu. Frá kl. 11-14 fór fram dagskrá sem sérstaklega var ætluð börnum og fjölskyldum, kl. 15 voru afmælissýningarnar *Silfur Íslands* og *Silfursmiður í hjáverkum* opnaðar í Bogasal og Horni. Frá kl. 18:30-22 var dagskrá einkum ætluð ungu fólki.

Dagskrá afmælisdagsins var sem hér segir:

11:00-12:00 Börn í hlutverki leiðsögumanna sögðu gestum frá upphaldsgripunum sínum.

12:00 Litlar ballerínur frá Ballettskóla Eddu Scheving dönsuðu fyrir gesti í Myndasal.

12:30-14:00 Listasmiðja - Teiknaðu upphaldsgripinn þinn! Myndirnar voru hengdar upp fyrir framan Myndasal.

13:00 Sigurvegarar danskeppninnar *Dans, dans, dans* dönsuðu sigurdansinn í Myndasal.

13.30 Fjöldi ungra fiðluleikara úr Suzukitónlistarskólanum í Reykjavík spiluðu og sungu afmælissönginn með gestum í Myndasal.

15:00 Sýningarnar *Silfur Íslands* í Bogasal og *Silfursmiður í hjáverkum* í Horni voru opnaðar. Ávarp: Margrét Hallgrímsdóttir þjóðminjavörður, Vigdís Finnbogadóttir formaður Afmælisnefndar, og Sverrir Kristinsson formaður Minja og Sögu, vinafélags Þjóðminjasafnsins. Kvinnakór Háskóla Íslands söng ásamt táknmálistúlki við opnunina.

18:30 Óvænt uppákoma Kórs Menntaskólans við Hamrahlíð í grunnsýningu.

19:00-20.30 Ungir tónlistarnemar spiluðu víðsvegar um safnið. Kammerhópar frá Tónlistarskólanum í Reykjavík og söngtríóið Mr. Norrington skemmtu gestum og sköpuðu stemningu í kringum safngripi.

20:30-21:00 Hljómsveitin Ylja spilaði í Myndasal.

21:00-21.30 Hljómsveitin Hjaltalín spilaði í Myndasal.

- **Vikuna 26.2.-3.3. var aðgangur að Þjóðminjasafninu ókeypis í tilefni 150 ára afmælis safnsins.**



- **Heimildarmynd.**

Í tilefni afmælisins var gerð heimildamynd um safnið og starfsemi þess. Myndin var frumsýnd að kvöldi afmælisdagsins í Ríkissjónvarpinu en hún nefnist *Lífið í Þjóðminjasafninu*. Profilm annaðist gerð myndarinnar.



- **Afmælisblað.**

Í upphafi árs var gefið út blað sem borið var á öll heimili á landinu. Sigrún Kristjánsdóttir hafði umsjón með útgáfu blaðsins en hönnun var í umsjá Vinnustofu Erlu og Jónasar, um ljósmyndun fyrir afmælisblaðið sá Jónas Hallgrímsson o.fl. Í blaðinu var innra og ytra starf Þjóðminjasafns kynnt, sýningar á afmælisári, saga safnsins og dagskrá afmælisárs kynnt á glæsilegan hátt.



- **Auglýsingar á strætisvagnaskýlum borgarinnar.**

Í því skyni að vekja athygli almennings í sem flestum hverfum borgarinnar stóðu auglýsingar með myndum af starfsfólki Þjóðminjasafnsins í tvær vikur um allt Stór-Reykjavíkursvæðið.



- **Málþing í danska Þjóðminjasafninu.**

Dagana 1.-3. mars var haldið málþing í Nationalmuseet í Kaupmannahöfn í tilefni af 150 ára afmæli Þjóðminjasafnsins. Þar fluttu m.a. Margrét Hallgrímsdóttir þjóðminjavörður, Þór Magnússon fyrrverandi þjóðminjavörður og Lilja Árnadóttir fagstjóri munasafns Þjóðminjasafnsins erindi. Skipuleggjendur voru Lise Bertelsen og Bryndís Sverrisdóttir.

- **Dagur framtíðarminja.**

Á safnadaginn, 7. júlí, var haldinn svokallaður *Dagur framtíðarminja* á safninu. Börn á aldrinum 6-13 ára voru fengin til að fylla box með eigin gripum eða minningum sem síðan voru grafin niður í kistu á lóð safnsins. Á 175 ára afmæli safnsins árið 2038 verður kistan grafin upp og vonandi verða þá „börnin“ viðstödd ásamt eigin börnum og fjölskyldum sínum.

- **Málþing um fornleifafræði.**

Þann 6. desember, á afmælisdegi dr. Kristjáns Eldjárns fyrrverandi þjóðminjavarðar, var haldið málþing um fornleifafræðirannsóknir í fyrirlestrasal Þjóðminjasafnsins. Félag fornleifafræðinga skipulagði málþingið í samstarfi við Þjóðminjasafn Íslands.



- **Geymslur Þjóðminjasafns opnar almenningi.**

Þriðjudaginn 16. apríl og fimmtudaginn 18. apríl voru geymslur safnsins að Vesturvör opnar almenningi í því skyni að gefa fólki betri innsýn í starfsemi Þjóðminjasafns á 150 ára afmæli þess.



Þjóðminjasafnið 150 ára!



Kvennakór Háskóla Íslands á afmælishátíð 24. febrúar



Gestir saumuðu nafnið sitt í „gestadúk“



Starfsfólk safnsins var þrúðbúið í tilefni afmælisins



Húsbandið spilaði við opnun sýningarinnar Sigfús Eymundsson myndasmiður



Jólasveinar heimsóttu safnið í desember



List án landamæra í apríl



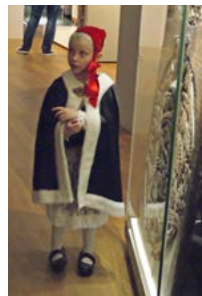
Ungir fiðluleikarar spila afmælis sönginn



Söngtríóið Mr. Norrington tók lagið fyrir gesti



Forsætisráðherra, Þjóðminjavörður og Frú Vigdís



Barn í hlutverki leiðsögumans á afmælishátíð safnsins



Gestum var boðið upp á tertu á afmælisdaginn



Jólatré skreytt jólakúlum sem starfsmenn þrjónuðu



Börn í leikskólanum Sæborg færðu Þjóðminjasafninu gjöf



Á safnadaginn komu börn með persónulega muni í boxi



Gripirnir voru settir í kistu og grafnir í jörð til 25 ára



Áttu forngríp í fórum þínum?



Lifandi leiðsögn á menningarnótt

3.3 Innra starf

- **Fræðslustefna Þjóðminjasafns.**

- Reglur um námsleyfi voru settar í ársbyrjun og eru komnar í starfsmannahandbók. Afgreiðsla í samræmi við nýjar reglur hafin. Markmið um gerð starfsþróunaráætlunar komið inn í nýgerðan stofnanasamning BHM og Þjóðminjasafns.

- **Umhverfisstefna Þjóðminjasafns.**

- Fyrstu áfangar voru innleiddir, þar sem horft var til bættrar nýtingar rekstrarvara, sparnaðar og endurskoðunar efnisvals. Búið er að innleiða flokkunarkerfi fyrir rusl í öllum húsum, hitablástur kominn í stað pappírspurrka fyrir gesti safnhúss. Viðmiðunartölur vegna árangursmælinga (grænt bókhald) í vinnslu í árslok.

- **Aukin gæði skjalastjórnar (frh. frá 2011).**

- Stefnt var að gerð 1. útgáfu skjalavistunaráætlunar Þjóðminjasafns með verklagsreglum um skjalamál en það náðist ekki. Fundum verkefnahóps var frestað fram yfir afmælisverkefni og orlof lykilmál. Aðeins einn verkfundur var haldinn á árinu, en áfram var unnið að þróun verklagsreglna.
- Allar rafrænar skrár og gagnagrunnar hafa verið tilkynntar til Þjóðskjalasafns Íslands og verið samþykktar.
- Samræmd flokkun rafrænna skjala á heimasvæðum starfsmanna eru í innleiðingarfasa.
- Opin mál í árslok 2013 eru 833, sem er nokkur fjölgun frá ársbyrjun og skýrist af breyttum reglum (nú fleiri mál og betur afmörkuð). Alls töldust 2.744 mál lokuð og pökkuð í skjalasafn á árinu á móti 153 nýjum málum sem voru stofnuð.
- E-box eða geymsluskrá í GoPro var tekin í notkun á árinu. Lokið var við að pakka málum fram til apríl 2000.
- Flokkun, skráning og frágangur forvörsluheimilda safnsins (1980- 2009), pappírs- og stafræn skjöl í tengslum við undirbúningsvinnu fyrir flutning heimilda í gagnagrunn Sarp - 4 áfangi.
- Vinna við úrbætur í vistun rafrænna ljósmynda í húsasafni hófst í síðla árs 2011 og frá og með 2012 hafa allar stafrænar vinnumyndir verið vistaðar samkvæmt vinnureglum um vistun ljósmynda.

- **Aukið öryggi í geymslum (frh. frá 2012).**

- Búið er að endurskipuleggja geymslur í Þjóðmenningarhúsinu og flytja þangað þann hluta bókalagers Þjóðminjasafns sem var geymdur í 2 skammtímaleigugeymslum á Fiskislóð. Undir árslok 2013 var undirbúningur hafinn að gerð frumathugunar og þarfagreiningar vegna nýrra öryggisgeymslna hjá FSR fyrir hönd Þjóðminjasafns og eru vonir bundnar við það að úr rætist með geymslur. Með sérgeymslum undir rekstrarvörur er komið í veg fyrir óæskilegan umgang um safngeymslur.



- **Viðhald grunnsýningar: endurskoðun ræstingarskipulags grunnsýningar**
 - Forvörður búinn að leggja meginlínur um skiptingu milli starfahópa, búið að endurnýja áhöld og fræða sýningargæslu um endurskoðað verklag. Eftir að festa endanlega nokkur atriði og ljúka endurskoðun með uppfærslu á uppmælingu ræstingar gerist þess þörf.

- **Auknar tekjur: Endurskoðað skipulag á dreifingu og sölu eigin bókaútgáfu**
 - Fundað með dreifingaraðilum og fulltrúum bókabúðakeðja um samstarf, afsláttarkjör og betri framsetningu bóka safnsins. Hugmyndir um eigin bóklúbb, áskriftir að útgáfu safnsins o.fl. voru skoðaðar. Útfærsla bíður næsta árs.

- **Auknar tekjur: úttekt á hagkvæmni og umsýslu við rekstur safnbúðar á netinu**
 - Að undangenginni forkönnun var gengið frá samningi við karfa.is um uppsetningu vefverslunar. Hönnun vefverslunar lokið og tenging við lén Þjóðminjasafns komin á. Vinna við að setja vörur inn í gagnagrunn vefverslunar að hefjast í árslok.

- **Aukið vægi jafningjafræðslu og símenntunar fyrir starfshópa innan stofnunar:**
 - Eftirfarandi málstofur voru haldnar árið 2013: Starfsnám á Þjóðminjasafni (17.10.) og Hlutverk og staða íslenskra höfuðsafna (14.11.)
 - Boðið var upp á sérstakar sérfræðileiðsagnir fyrir starfsmenn í sýningarsölum.
 - Fræðsla og örnámskeið, gjarnan tengd starfsmannafundum, var um ýmis atriði sem snúa að starfsmönnum og starfsemi stofnunarinnar:
 - Nýtt lagaumhverfi starfsemi og stofnunar kynnt í janúar.
 - Fjármálastjóri kynnti nýjar reglur um námsleyfi háskólamenntaðra starfsmanna í janúar.
 - Fjallað um væntanlega tilfærslu Þjóðmenningarhúss til Þjóðminjasafns Íslands og hvað það fæli í sér fyrir stofnun og starfsmenn.
 - Kennt á nýtt símkerfi og möguleika þess í febrúar.
 - Árelía Guðmundsdóttir dósent í stjórnun og leiðtogafræðum við HÍ var með námskeið um starfsánægju og starfsgleði í júní.
 - Ása Karen Hólm frá Capacent kynnti og greindi niðurstöður úr könnun SFR og Fjármálaráðuneytis á Stofnun ársins 2013.
 - Fjármálastjóri kynnti vinnu við þróun umhverfisstefnu safnsins .
 - Fulltrúi frá Gámaþjónustunni kom í september og fræddi um rétta flokkun fyrir endurvinnslu .
 - „Fegrunarnefndin“ greindi frá uppsetningu ljósmynda á skrifstofur starfsmanna.
 - Bókavörður var með kynningu á rafrænum gagnagrunnum .
 - Formaður Öryggisnefndar fræddi um verksvið og helstu verkefni Öryggisnefndar Þjóðminjasafns.
 - Regluleg mánaðarleg upprifjun/fræðsla um afmarkað öryggismálefni var fyrir starfsmenn sýningargæslu fyrri hluta árs, auk þess sem hefðbundið vikunámskeið, með erindi sérfræðings um öryggisvitund, rýmingaræfingu o.fl., var í ár haldið í september fyrir starfsmenn sýningargæslu Þjóðminjasafns og Þjóðmenningarhúss, en rýmingaræfingar síðan í báðum húsum.
 - Starfsmenn voru hvattir til þátttöku í fræðslustarfi safnsins og fengu boð á fyrirlestra, sem haldnir voru í safnhúsi, málstofur, sérfræðileiðsagnir og fleira.



- Starfsmenn voru hvattir til þátttöku í farskóla íslenskra safnmanna, sem í ár var haldinn í Reykjavík.
- Auk þess sóttu einstakir starfsmenn ýmis símenntunarnámskeið að eigin frumkvæði innanlands og utan. Símenntunarsjóður styrkti námskeið innanlands árið 2013 en greiðslu þátttökugjalda erlendis eingöngu í þeim tilfellum sem starfsmaður hafði styrk til flugs og gistingar annars staðar frá.

• **Að veita starfsmönnum umbun fyrir mældan árangur verkefna í samræmi við reglur um greiðslur viðbótarlauna:**

- Í samræmi við reglur um greiðslur viðbótalauna frá 2008 fengu 27 starfsmenn greidd viðbótarlaun á árinu, allt hámarkseingreiðslur (30 þús.). Líkt og fyrri ár var fyrst og fremst greitt fyrir góðan árangur við verklok tiltekinna verkefna og fyrir árangur hópa, s.s. fyrir afmælissýninguna Silfur Íslands og fyrir afmælissýningu og bók um Sigfús Eymundsson. Í ár var einnig greitt fyrir sérstakt álag sem fylgdi framkvæmd afmælishátíðar ársins, fyrir álag vegna sameiningar reksturs Þjóðmenningarhúss við rekstur Þjóðminjasafns og fyrir verkefni tengd innleiðingu Sarps 3.0 en árið var mikið framkvæmdaár á flestum sviðum starfsemi og reksturs.

Starfsmannamál

Líkt og fyrri ár tóku allir starfsmenn Þjóðminjasafns Íslands þátt í könnun um Stofnun ársins 2013. Þegar skoðanakönnunin fór fram voru 49 starfsmenn hjá stofnun og var stofnunin því stærst í flokknum meðalstórar stofnanir (20-49 manns). Safnið varð í 86. sæti af 153 stofnunum alls. Þeir þættir sem best komu út voru *Ímynd stofnunar og vinnuskilyrði*. Sá þáttur sem kom lakast út hjá stofnuninni var *launakjör*.

67,3% starfsmanna svöruðu sem er talsvert hærra hlutfall en árið áður (50% árið 2012) og vel yfir meðaltali heildarkönnunar sem var 52,1%.

Síðla árs var gengið frá nýjum stofnanasamningi milli allra kjarafélaga BHM og Þjóðminjasafns, en eldri samningur var frá árinu 2007.

Í upphafi ársins voru kynntar nýjar reglur um námsleyfi háskólamenntaðra starfsmanna safnsins, sem gerðar eru í samræmi við ákvæði kjarasamninga frá 2012. Í samræmi við þær og með vísan í nýja stofnanasamninga er stefnt að því að hefja vinnu við gerð starfsþróunaráætlunar fyrir Þjóðminjasafn Íslands á næsta ári.

Á bls. 49 í skýrslunni er sérkaflí sem gerir betur grein fyrir starfsmannamálum safnsins.

Sameinaður rekstur Þjóðminjasafns og Þjóðmenningarhúss

Þann 1. júní 2013 fluttist ábyrgð á rekstri Þjóðmenningarhúss til Þjóðminjasafns Íslands. Flutningur verkefna og samruni kerfa gekk samkvæmt áætlun.

Í ársbyrjun var tekið í notkun nýtt IP-símkerfi, en eldra símkerfi stofnunarinnar var löngu komið til ára sinna og orðið dýrt í rekstri vegna síendurtekinna bilana. Nýja



kerfið, sem hentar vel stofnun með dreifðan rekstur og var valið m.a. með hliðsjón af áformaðri sameiningu Þjóðmenningarhúss við safnið, nýttist vel þegar á reyndi og voru símkerfi húsanna samtengd í eina heild á fáeinum dögum í júní.

Tölvur Þjóðmenningarhúss voru sömuleiðis samtengdar kerfi Þjóðminjasafns í júnímánuði og hýsingarþjónustu og tæknaaðstoð við Þjóðmenningarhúsv sagt upp í kjölfarið.

Sett var upp útstöð fyrir Bakvörð/Vinnustund í Þjóðmenningarhúsi og tók starfsfólk þar upp Vinnustund frá júní samhliða því að öll launaafgreiðsla fluttist til Þjóðminjasafns. Vinnustund hefur verið í notkun á Þjóðminjasafni frá árinu 2011 fyrir stóran hluta starfsfólksins, en kerfið auðveldar yfirsýn og virkjar jafnt stjórnendur og starfsmenn við eftirlit með réttindum og skyldum, s.s. vinnuskilum og nýtingu orlofs og veikindaréttar. Eingöngu ræstingarfólk í uppmælingu er nú utan kerfisins.

Starfslýsingar starfsmanna Þjóðmenningarhúss voru yfirfarnar og endurskoðaðar og röðun starfsmanna til launa endurskoðuð og samræmd gildandi stofnanasamningum Þjóðminjasafns við SFR og BHM. Gert var skriflegt samkomulag við 4 fastráðna starfsmenn hússins um tilfærslu í sambærileg störf í safnhúsi Þjóðminjasafns um leið og lokað var í Þjóðmenningarhúsinu 1. desember, en búið var að skipuleggja tímabundnar ráðningar í Þjóðminjasafni þannig að þetta gæti gengið upp. Með þessu hefur náðst að nýta starfsfólk sem best og spara í launakostnaði Þjóðmenningarhúss meðan á tímabundinni lokun hússins stendur, sem kemur sér vel fyrir grunnsýningu sem þar er í undirbúningi. Í árslok eru 2 starfsmenn eftir í Þjóðmenningarhúsi, auk nýráðins sýningarstjóra grunnsýningar.

Ákveðið var í samráði við Fjársýsluna og aðra hlutaðeigandi að halda óbreyttu verklagi og bóka reikninga á bæði fjárlaganúmerin út árið 2013. Frá ársbyrjun 2014 verður eitt fjárlaganúmer og ein kennitala í notkun og allur rekstur skrifstofu, fjármála og starfsmannamála þar með að fullu kominn til skrifstofu Þjóðminjasafns.

Skjalamál

Skjalavistunaráætlun er eitt af grundvallarstjórnækjum hverrar stofnunar en vinna við skjalavistunaráætlun Þjóðminjasafnsins var sett af stað í samstarfi við Þjóðskjalasafn Íslands síðla árs 2010. Í ársbyrjun 2011 tók skjalahópur til starfa á Þjóðminjasafni og starfar enn. Frá hausti 2012 hefur að nokkru verið hlé á störfum hópsins vegna anna við önnur verkefni en þráðurinn verður tekinn upp aftur árið 2014.

Undir lok ársins 2012 samþykkti Þjóðskjalasafn Íslands umsókn Þjóðminjasafns um samþykkt á rafræna skjalavörslukerfinu GoPro, sem stofnunin notar. Verður eingöngu skilað rafrænni vörsluútgáfu af þeim málum sem mynduð hafa verið í GoPro frá ársbyrjun 2013 og pappírútprentun þar með hætt.

Átak við frágang, skráningu og pökkun eldri skjala, allt frá 1999, inn í skjalageymslur er enn í gangi og er vonast til að aðstoð fái stöð í það verkefni, en starfandi



skjalavörður er kominn í 50% starf og lýkur störfum vegna aldurs innan fárra missera.

Húsnæðis- og öryggismál

Í sumar var gengið frá lóðinni umhverfis *Setberg* með myndarlegum hætti, en Þjóðminjasafn fékk húsnæðið undir skrifstofur árið 2006 og hafði þessara framkvæmda verið beðið frá þeim tíma. Komin er upphituð stétt umhverfis húsið, aðgangsstýrt bílastæði, lýsing á gönguleiðum og stæðum og vönduð merking. Framkvæmdum við glugga lauk í haust, en viðgerðir á lekum gluggum höfðu verið í biðstöðu í á þriðja ár þar sem ekki hafði verið einhugur um útfærsluna hjá þeim sem höfðu um málið að segja.

Talsverðar framkvæmdir voru í ár í tengslum við geymslumál stofnunarinnar. M.a. þurfti safnið að tæma búnað og gripi úr geymslu á Höfða sem tilheyrir Hafði Húsafriðunarnefnd og taka í sína vörslu. Þurfti að kaupa gáma þess vegna og standa þeir nú á lóðinni við Vesturvör 14.

Leki í nýja anddyri *safnhússins* hefur verið vandamál allt frá opnun 2004. Síðla ársins voru sérfræðingar Fasteigna ríkissjóðs í samstarfi við arkitekta hússins komnir með útfærslu á lausn, sem miðast við breytingar á þakgluggum og upphitun rýmisins og standa viðgerðir enn yfir í árslok. Áfram var unnið að því að auka loftun við glugga í sölum í von um að minnka rakapéttingu og koma í veg fyrir myglumyndun, sem bæði safngripum og starfsfólki getur stafað hættu af. Stendur til að setja filmur á glugga í stað hluta gardína á árinu 2014.

Lokun/hlið við tröppurnar upp í grunnsýninguna var áfram í bið, en um dýra lausn er að ræða sem verður ekki útfærð nema fjárhagslegt svigrúm leyfi.

Síðla árs 2012 var gömlum sjónvarpseftirlitsvélum í safnhúsinu skipt út fyrir vandaðar IP-vélar. Frá ársbyrjun 2013 hefur hugbúnaður sem fylgir nýju mobotix-vélunum verið notaður til að skrá umferð um húsið og annast gestatalningar.

Safnhúsið í Suðurgötu er nokkuð flókið og þungt í rekstri og er nauðsynlegt að hafa þar stöðugt eftirlit með húskerfum og öryggi safngripa. Frá desember 2008 hefur staðbundin næturvarsla verið í húsinu, auk þess sem öryggisvöktun annarra húsa hefur smám saman verið aukin með uppsetningu myndavéla sem vakta hluta útisvæða við safnhús, geymslur í Vesturvör og skrifstofur í Setbergi. Stendur vilji til að setja upp slíkar vélar á Þjóðmenningarhúsið við Hverfisgötu fáist samþykki Minjastofnunar Íslands fyrir því, en húsið er friðað og þarf því samþykki fyrir slíkum framkvæmdum.

Hin árlega öryggisfræðsluvika fyrir starfsfólk sýningargæslu var haldin í ágústlok. Farið var yfir helstu öryggiskerfi, viðbrögð við vá og rýming húss æfð í samræmi við reglur öryggishandbókar safnsins, auk þess sem árleg upprifjun í skyndihjálparliðum í dagskránni. Var fræðsluvikan, sem haldin var sameiginlega fyrir starfsmenn úr Þjóðmenningarhúsi og Þjóðminjasafni, kærkomið tækifæri fyrir nýlega sameinaðan starfshóp til að kynnast.



Starfsmenn Þjóðminjasafns Íslands 2013

Hjá Þjóðminjasafni Íslands voru alls 87 starfsmenn á launaskrá ársins 2013, borið saman við alls 80 starfsmenn árið 2012. Eru þá allir taldir, jafnt fastráðnir starfsmenn, verkefnaráðnir, sumarafleysingarfólk og tímavinnufólk í stærri og smærri verkefnum, sem og fastráðnir starfsmenn í orlofi. Um mitt ár 2013 fór rekstur Þjóðmenningarhússins undir Þjóðminjasafn Íslands. Sú staðreynd sýnir samanburð milli ára, en af alls 87 manns heyrðu 13 starfsmenn undir Þjóðmenningarhúsið og voru 8 þeirra starfandi í árslok.

Af þessum 87 starfsmönnum eru 59 starfandi í árslok (53/2012 og 52/2011), þar af 48 með ótímabundna ráðningu. Ástæður starfslokanna eru eftirfarandi: 16 höfðu verið ráðnir tímabundið, s.s. í ýmsar afleysingar og tímavinnu, 8 höfðu verið ráðnir tímabundið í verkefni, 1 tímavinnustarfsmaður á eftirlaunum hætti og 1 starfsmaður sem verið hafði í launalaus leyfi hætti. Loks sögðu tveir upp, annar til að fara í meira starf hér heima og hinn (erlendur forvörður) til að fara í framhaldsnám erlendis.

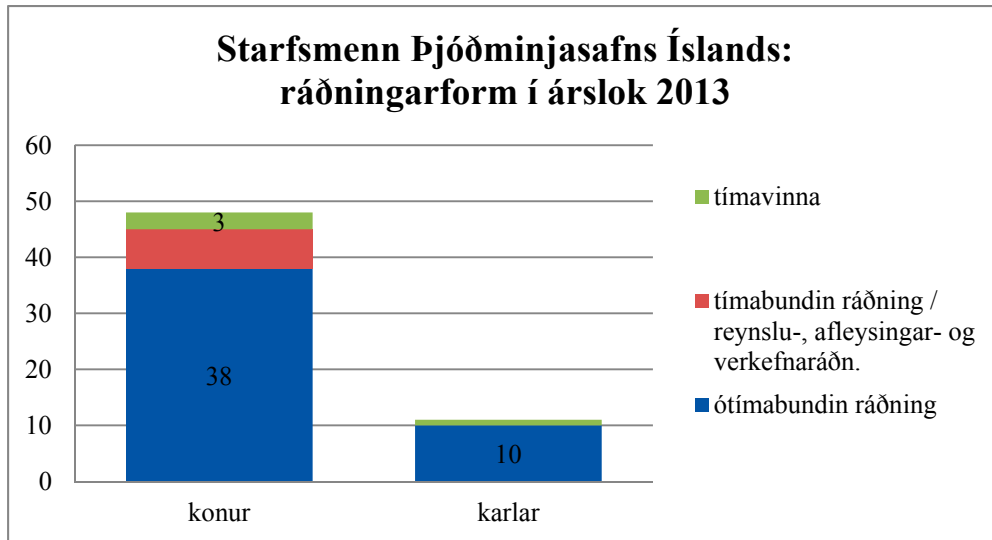
Ársverk 2013 voru 48,0 (40,2 hjá Þjóðminjasafni og 7,8 hjá Þjóðmenningarhúsinu), þar af 45,3 í dagvinnu. Ársverk hjá Þjóðminjasafni voru 43,4 árið 2012, þar af 41,0 ársverk í dagvinnu. Ársverkum hjá 02-902-Þjóðminjasafni hefur þannig fækkað nokkuð.⁴

Í árslok 2013 voru alls 59 starfsmenn hjá safninu, sem eru 6 fleiri en í árslok 2012 þegar þeir voru 53. Skýringin liggur í stækkun stofnunarinnar með flutningi Þjóðmenningarhússins undir Þjóðminjasafn Íslands (8 af 59 manns úr þeim hópi).

Kynjahlutfallið í árslok 2013 var 48 konur / 11 karlar (43/10 2012, 42/12 2011).

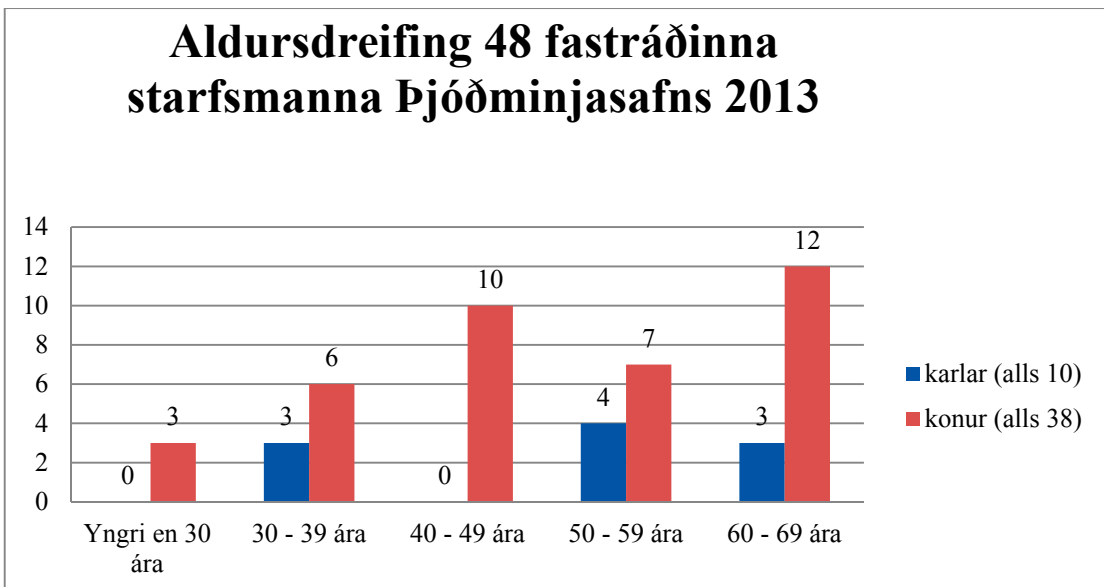
Ráðningarform: Í árslok 2013 var stærsti hluti starfsmanna með ótímabundna ráðningu líkt og var í árslok 2012, eða alls 48 af 59 (35 af 53 í árslok 2012), 7 voru með tímabundna ráðningu (afleysingar, reynsluráðning, verkefnaráðning) og 4 starfsmenn voru í tímavinnu, þar af elsti starfsmaður safnsins.

⁴ Ársverk skv. ársverkeyfirliti Ríkisendurskoðunar í Oracle eru færri, en í þeim lista koma ekki öll störf fram (ræsting/uppmæling). Ársverk 02-902 árið 2013 eru þannig skráð 36,1 (38,9/2012, 39,8/2011).



Meðalaldur allra 59 starfsmanna safnsins í árslok 2013 var 47,4 (46,4/2012, 47,3/2011).

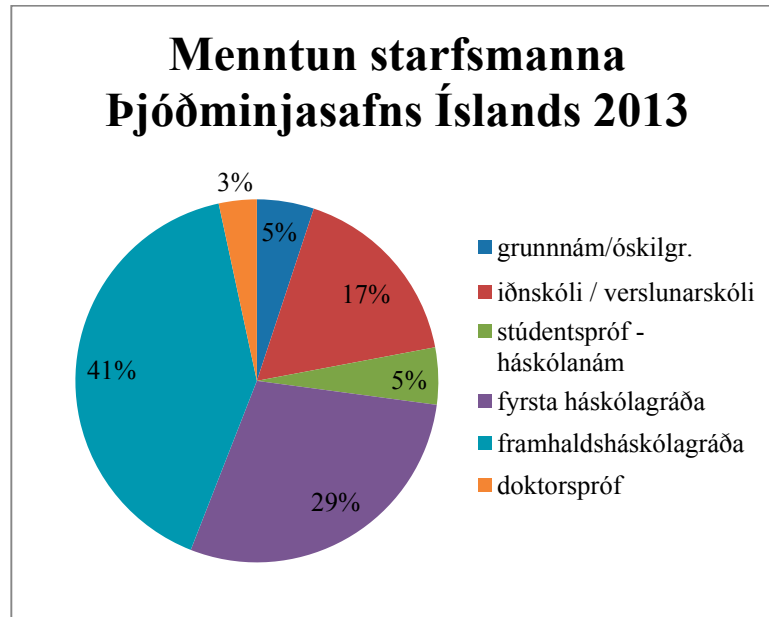
Yngsti starfsmaðurinn var 24 ára en sá elsti 73 ára eftirlaunaþegi í tímavinnu. Meðalaldur starfsmanna er nokkuð jafn eftir sviðum, hæstur er meðalaldurinn á rannsókn- og varðveislusviði, 48,8 ár, en lægstur á miðlunarsviði, 45,9 ár.



Meðalaldur starfsmannanna sem eru með ótímabundna ráðningu í árslok 2013 er 50,0 ár.



Menntun starfsmanna Þjóðminjasafns Íslands endurspeglar hlutverk safnsins sem vísinda- og þjónustustofnun en stærsti hluti starfsmanna er með háskólagráðu. Af 59 starfsmönnum í árslok 2013 hafa 73% lokið háskólaprófi, nánar tiltekið hafa 29% fyrstu háskólagráðu, 41% hafa framhaldsgráðu og 3% hafa doktorsgráðu. Til viðbótar eru 5% í háskólanámi eða hafa lokið ígildi háskólanáms án formlegrar gráðu. Iðmenntun eða verslunarmenntun hafa 17% starfsmanna.



4. Ársuppgjör 2013

Ársuppgjör Þjóðminjasafns Íslands (02-902) árið 2013

Frá miðju ári 2013 heyrði rekstur Þjóðmenningarhússins (02-904) undir Þjóðminjasafn Íslands en til ársloka 2013 voru samt bæði fjárlaganúmer í notkun. Í þessum kafla er eingöngu ársuppgjör Þjóðminjasafns Íslands (02-902) til að auðvelda samanburð milli ára, auk þess sem rekstur Þjóðmenningarhússins árið 2013 var um margt óhefðbundinn vegna samrunans og sparnaðar í tengslum við undirbúning tímabundinnar lokunar hússins undir árslok.

Fjárheimild ársins 2013 skv. Oracle var kr. 510.830.741,- og skiptist þannig:

Fjárlög 485,2 millj (395,4 millj + 9,8 millj/tilfærslur + 80,0 millj/fjárukalög) og 25,6 millj rekstraafgangur fyrri ára.

Fjárheimild 02-902 alls árið 2013:	510,8 millj.
<u>Áætluð útgjöld umfram sértekjur 2013:</u>	<u>456,5 millj.</u>
<u>Uppsafnaður rekstrarafgangur í árslok 2013:</u>	<u>54,3 millj.</u>

Útgjöld stofnunarinnar árið 2013 urðu alls 554,5 millj. skv. bráðabirgðaniðurstöðu ársins og er stærsti hlutinn launakostnaður eða 48%. Hækkun launakostnaðar um 5% milli ára skýrist að stærstum hluta með kjarasamningsbundinni launahækkun 1. mars (3,25%) en einnig af viðbótargreiðslum til starfsmanna vegna álags á afmælisári, orlofsuppgjóri vegna leyfis forstöðumanns og nýjum stofnanasamningum milli BHM og ÞJMS seinni hluta ársins.

Fastur kostnaður vegna reksturs 7 bygginga stofnunarinnar á höfuðborgarsvæðinu nam 117,5 millj (laun umsjónarmanns og ræstitækna meðtalin). Þar af eru 56,9 millj leiga, 12,1 millj rafmagn og hiti, og 19,1 millj næturgæsla í safnhúsi.

Rekstur einstakra sviða (án launakostnaðar og án sértekna) skiptist þannig: Fjármála- og þjónustusvið 133,0 millj (131,6m 2012) þar af rekstur húsnæðis 99,7 millj (102 millj 2012); rannsókn- og varðveislusvið 29,8 millj (24,3m 2012), þar af 15,9 millj í fjarvinnslukaup og Sarpsleyfi stofnunarinnar allrar (13,6m 2012); miðlunarsvið 65,5 millj (50,2m 2012). Nánar er gert grein fyrir verkefnum sviðanna annars staðar í skýrslunni.

Verkkaup aukast verulega milli ára og liggur meginskýringin í miklum verkkaupum í húsasafninu eða alls 41,1millj (borið saman við óvenjulítil verkkaup 2012, eða alls 27m). Prentkostnaður var allhár árið 2013 líkt og árið áður eða 11,6 millj 2013 (15,1m/2012, 7,6m/2011). Skýringin bæði árin liggur í útgáfu vandaðra rita tengdum afmælisári Þjóðminjasafns Íslands. Fjarvinnslukaup hafa farið minnkandi síðastliðin



ár frá því sem var. Þau námu 8,6 millj árið 2013 (8,4m/2012, 10,2m/2011), þar af var fjarvinnsluverkefni fyrir 5,5 millj greitt með arfi sem safnið fékk eftir Hjálmar R. Bárðarson. Keypt var fjarvinnsla frá Húsavík líkt og gert hefur verið samfelld frá árinu 2000.

Eignakaup námu alls 14,4 millj. Keypt var fjölnotabifreið á 4,8 millj í stað 15 ára gamallar smárútu sem nýst hefur starfsstöð í Kópavogi. Tölvubúnaður var endurnýjaður fyrir 3,7 millj, þar af var 1,5 millj vegna endurnýjunar tölvubúnaðar í grunnsýningu. Ýmiss tæknibúnaður fyrir starfseminu var keyptur fyrir 3,0 millj, þar af ljósmyndavélar fyrir 1,4 millj. Tveir gámar undir safnkost voru keyptir fyrir 1,1 millj, hillukerfi fyrir geymslu fyrir 0,7 millj og húsbúnaður fyrir 0,5 millj.

Sértekjur ársins 2013 urðu 97,0 millj samanborið við 129,5 millj árið 2012 og 86,3 millj árið 2011. Miklar tekjur árið 2012 skýrast af framlögum úr minningarsjóðum (auk þess sem tekjur af aðgangseyri hækkuðu frá 2011 til 2012 um 16,0 millj).

Aðgangseyrir árið 2013 var óbreyttur frá 2012 eða 1.200 kr. fyrir fullorðna og námu aðgangstekjur af safnhúsi 53,6 millj (47,8m 2012). Tekjur af safnbúð haldast nokkuð óbreyttar milli ára en tekjur af myndasölu halda áfram að smálækka. Tekjur af sérfræðipjónustu voru vegna forvörslupjónustu við framkvæmdaaðila og söfn, 1,2 millj sem er svipað og 2012. Leigutekjur hækkuðu úr 6,8 í 7,2 millj, einkum vegna aukinna tekna af fyrirlestrarsal, en auk útleigu á fyrirlestrarsal og veitingaaðstöðu hefur Náttúruminjasafn Íslands leigt jarðhæð í Loftskýrastöðinni undir skrifstofur frá mars 2010 og Safnaráð og Rekstrarfélag Sarps hafa greitt fyrir aðstöðu í turni safnhúss. Rekstrarfélagið flutti skrifstofur sínar um mitt ár til Landskerfis bókasafna. Stærstu framlögin árið 2013 voru 15 millj framlag frá Fornminjasjóði til húsasafns og 4,8 millj frá arfi Hjálmars R. Bárðarsonar, auk nokkurra smærri framlaga. Fengnum styrkjum úr minningarsjóðum P. Verrall og Helga S. Gunnlaugssonar var skilað / styrkloforð afþökkuð, þannig að nettóstyrkir/framlög 2013 urðu 9,0 millj.

Útgjöld umfram sértekjur verða þar með 457,5 millj. Til ráðstöfunar árið 2013 hafði safnið alls 510,8 millj, svo skv. bráðabirgðaniðurstöðu ársins er uppsafnaður rekstrar-afgangur í árslok 2013 hjá 02-902 kr. 53,3 millj. Sá afgangur er að hluta tilkominn vegna frestunar framkvæmda við húsasafnið (02-902-521, 12,3millj).

Á næstu síðum er sundurliðað yfirlit yfir niðurstöðu ársins 2013 hjá Þjóðminjasafni Íslands (02-902), samanburður ársniðurstöðu við niðurstöðu fyrra árs. Þar er einnig yfirlit yfir þróun höfuðstóls (hjá 02-902 og 02-904 samanlagt) árin 2012-2014.



SAMANBURÐUR Á HELSTU TEKJU- OG GJALDALIÐUM ÁRIN 2012 OG 2013

GJÖLD ÞJÓÐMINJASAFNS EINGÖNGU (02-902)	(ÁÆTLUÐ)	(RAUN)	MISM.	BREYTING
	LOKASTAÐA	LOKASTAÐA	ÞÚS KR	%
	2013	2012	mism	MISM(%)
Launagjöld	265.142.020	252.417.361	12.724.659	5,04%
Fundir, námskeið og risna	4.116.910	1.677.169	2.439.741	145,47%
Ferða- og dvalarkost. innanl.	2.271.354	2.813.081	-541.727	-19,26%
Ferða- og dvalarkost. erl.	1.620.229	1.129.159	491.070	43,49%
Akstur	2.429.042	2.228.435	200.607	9,00%
Tímarit, blöð og bækur	609.968	1.196.821	-586.853	-49,03%
Skrifstofuvörur og áhöld	5.589.411	6.162.771	-573.360	-9,30%
Aðrar vörur	10.229.295	9.141.310	1.087.985	11,90%
Önnur sérfræðipjónusta	49.905.690	43.930.815	5.974.875	13,60%
Tölvu- og kerfisfræðipjónusta	9.598.198	10.403.777	-805.579	-7,74%
Prentun, póstur, augl., flutn.	30.109.751	31.931.245	-1.821.494	-5,70%
Sími og ýmis leigugjöld	17.425.703	15.374.681	2.051.022	13,34%
Verkkaup og byggingarvörur	54.025.320	36.596.198	17.429.122	47,63%
Rafmagn og heitt vatn	17.176.029	16.035.356	1.140.673	7,11%
Húsaleiga og aðk. ræsting	65.973.420	65.120.226	853.194	1,31%
Fasteignagjöld og tryggingar	1.668.264	1.626.300	41.964	2,58%
Brennsluefni og olíur	972.697	1.173.758	-201.061	-17,13%
Verkstæði og varahlutir	484.006	433.715	50.291	11,60%
Tryggingar og skattar	388.204	295.168	93.036	31,52%
Vextir, bætur, skattar samt.	733.012	869.074	-136.062	-15,66%
Eignakaup samt.	14.379.925	9.196.201	5.183.724	56,37%
Tilfærslur samt.	-382.859	-1.443.496	1.060.637	-73,48%
	554.465.589	508.309.125	46.156.464	9,08%

Meginskýringar á útgjöldum og/eða útgjaldabreytingum milli árunna 2012 og 2013:

Laun: laun hækka um 3,25% 1.mars, auk þess yfirvinnna, orlofsuppgjör og nýr stofnanasamningur BHM í sept.2013. Færri ársverk en 2012.

Fundir, námskeið og risna: mikil hækkan skýrist af ýmsum afmælisatburðum - 150 ára afmæli Þjóðminjasafns 2013

Tímaritakaup: hefðbundin ár (2012 hátt v/kaupa á bókaupplagi). Skrifstofuvörur og áhöld: pappír, toner og ljósm.pappír v/sýningar.

Sérfræðikostn.: stærstu liðir líkt og fyrri ár ör.gæsla 20,6m, ýmis miðl.verkefni 11,5m (sýningar, útgáfa, fræðsla)

Tölvu- og kerfisþjónusta: Þar af fjarvinnslan 8,6m (arfur HRB greiðir 5,4 millj en 3,2m af ramma), annað heimasíðutengt.

Verkkaup og byggingarvörur: húsaafsnfrámskrá hækka mikið 41,1m (vs.27m 2012) og sýningagerð kostar 10,6m (dýr silfurssýning vegur þungt).

Rafmagn og heitt vatn: óbreyttur rekstur húsnæðis og húsaafsn en tilfallandi taxtahækkun milli ára.

Húsaleiga og aðk. ræsting: húsaleiga Fast.rik nú hækkar úr 54,5m 2012 í 56,9m 2013. Auk þess hér undir ýmis verkkaup v/sýninga.

Prentun, póstur, auglýsingar, flutn: prentun 11,6m (15,1m 2012); auglýs.og hönnun 13,7m (9,8m 2012); póstur 3,0m (2,1m 2012).

Sími og ýmis leigugjöld: Sarpsleyfi 7,3m (hækka talsvert milli ára), sími/tengingar 4,5m, GoPro 1,8m, sérhæfð hugbúnaðarleyfi 1,5m.

Eignakaup: bíll 4,8m, tölvubúnaður 3,7m, þar af 1,5m v/grunnssýningar, ýmiss tæknibúnaður 3,0, gámar 1,1m, hillukerfi 0,7m.

TEKJUR	2013	2012		
Aðgangseyrir	-57.480.910	-51.518.465	-5.962.445	11,57%
Sérfræðipjónusta	-1.179.138	-1.010.280	-168.858	16,71%
Tekjur myndasafns	-2.195.317	-2.679.600	484.283	-18,07%
Tekjur safnbúðar, framlegð (tekjur - vörukaup)	-17.775.860	-17.968.246	192.386	-1,07%
Leigutekjur:Loftsk.stöð, kaffihús, fyrirl.salur, safnaráð, RS ofl	-7.215.410	-6.764.930	-450.480	6,66%
Kostnaðarhlutdeild (húsnæði, tölvu, skrifst.þjón., umsýsla)	-1.510.917	-1.496.071	-14.846	0,99%
Styrkir - opinberir, einka, innlendir, erlendir	-28.801.079	-42.260.784	13.459.705	-31,85%
Styrkjum skilað til minningarsjóða	19.768.646	0	19.768.646	#DIV/0!
Vaxtatekjur	-97.431	-84.192	-13.239	15,72%
Ýmsar aðrar tekjur og framlög	-502.832	-5.682.350	5.179.518	-91,15%
	-96.990.248	-129.464.918	32.474.670	-25,08%

Skýringar með tekjum 2013:

Aðgangseyrir í safnhúsi 53,6m (47,8 mm 2012). Víðimyri 3,1m og Keldur 0,8.

Útseld sérfræðipjónusta: tekjur af forvörslupjónustu við framkvæmdaaðila og söfn.

Tekjur myndasafns fara lækkanði með árunum (2011/ 3,6m; 2010/ 2,2m; 2009/ 2,6m).

Tekjur safnbúðar (vörusala án vsk - vörukaup til birgða) haldast svipaðar milli ára.

Leigutekjur: Loftskýstæði 2,1m; turn 1,3 (safnaráð); fyrirlestrarsalur 2,0m; kaffihús 1,8m.

Kostnaðarhlutdeild: Hí v/ sameiginl stöðu í fornfræði, 1,2m, Rekstrarfélag Sarps v/þjónustu f.hl. árs 0,3m

Styrkir/framlög: fornunarsjóður v/húsaafsn15,0m, minn.sj.PV 6,2m, arfur HRB 4,8m, Elsubókarstyrkur 1,1m, MMRN 1,0m (afm.)

Styrkir/framlög (skilað/afþakkað-krafa felld niður): Minn.sjóður P.Verrall 11,6m, minn.sjóður HSG 8,2m.

Ýmsar tekjur: endurgreiddur kostnaður v/ flutninga, ferðakostnaður o.p.u.l.

REKSTRARNIÐURSTAÐA	457.475.341	378.844.207
---------------------------	--------------------	--------------------



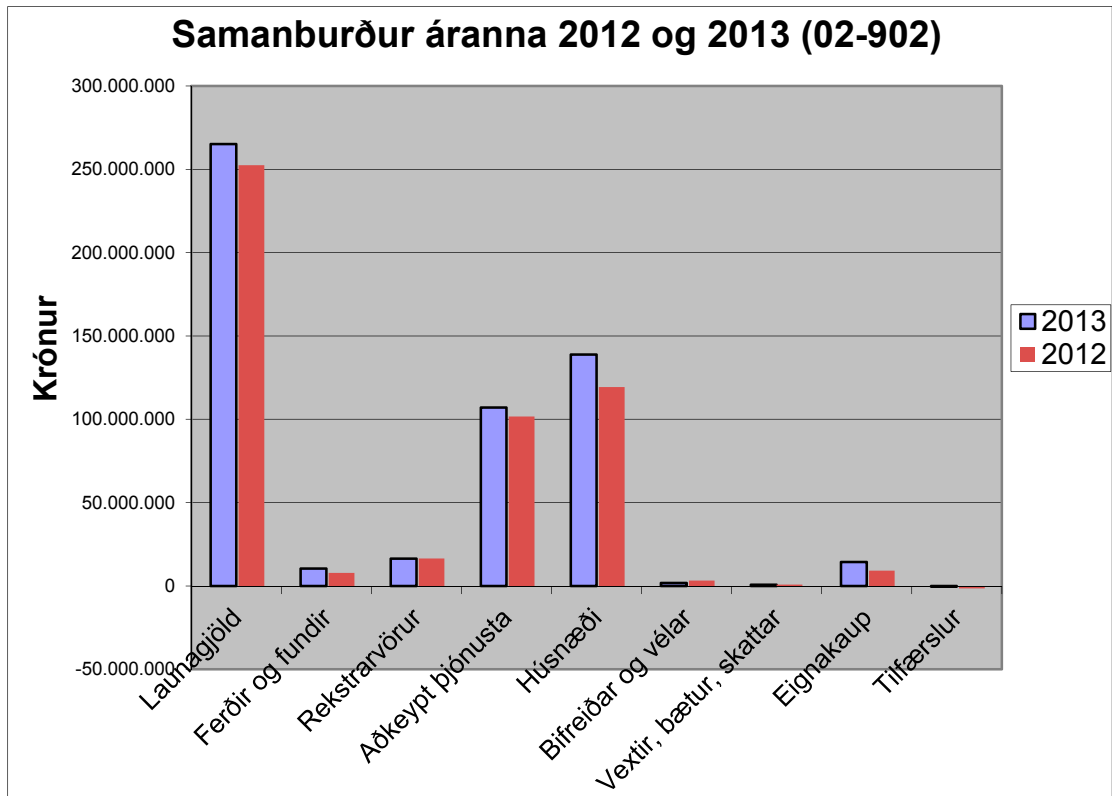
PRÓUN HÖFUÐSTÓLS 2012 - 2014
ÞJÓÐMINJASAFN OG ÞJÓÐMENNINGARHÚS

Rekstramiðurstöður (kr.)	2012	Áætluð lok 2013	Áætlun 2014	Breyting %
Rekstrargjöld	609.024.736	642.075.649	717.463.088	11,74%
Sértekjur	-144.635.925	-110.659.434	-147.950.000	33,70%
Gjöld umfram sértekjur	464.388.811	531.416.215	569.513.088	7,17%

Framlag úr ríkissjóði alls	-470.300.000	-574.700.000	-501.300.000
Niðurstaða ársins	-5.911.189	-43.283.785	68.213.088

Höfuðstóll í ársbyrjun	19.037.700	24.948.889	68.232.674
Hagnaður/tap ársins	5.911.189	43.283.785	-68.213.088
Höfuðstóll í árslok	24.948.889	68.232.674	19.586

<i>skipting höfuðstóls í árslok 2013:</i>	<i>meginskýring</i>
02-902-101 41.103.529	aukafjárveiting2013 / verk óunnin að nokkru
02-902-521 12.251.871	frestun verkefna vegna m.a. veðurs
02-904-101 14.877.274	safnað upp í kostnað við nýja grunnsýningu 2014
HÖFUÐSTÓLL Í ÁRSLOK 2013 68.232.674	samtala 02-902 OG 02-904





5. Annual Report 2013

In the National Museum's Annual Report, outcomes are reported for priority projects for the year 2013, which were submitted to the Ministry of Education, Science and Culture at the beginning of the year. The National Museum has a multifaceted role as Iceland's leading museum in the field of cultural heritage conservation. From January 1 2013, the museum operated within the framework of the new National Museum of Iceland Act no. 140/2011 and the new Museums Act no. 141/2011, both enacted by Parliament in the autumn of 2011. Its activities were also governed by the Cultural Heritage Act no. 80/2012, which entered into force at the same time. In March 2013, the National Museum became a university-affiliated institute with a separate financial status by an amendment to Act no. 140/2011. Expectations are that this will reinforce research activities at the Museum and strengthen ties with the University of Iceland in various fields.

On June 1 2013, the National Museum assumed operation of the Culture House on Hverfisgata, where preparations began for a new permanent exhibition on Icelandic visual heritage, to be opened in the second half of 2014.

The National Museum of Iceland celebrated its 150th anniversary in 2013. This milestone was the focal point of museum activities during its anniversary year, which was dedicated to youth. A trio of vibrant anniversary exhibitions were opened: *Icelandic Silverwork, A Part-time Silversmith* and *Sigfús Eymundsson Photographer – A Pioneer of Icelandic Photography*. An anniversary booklet was sent to all homes in Iceland, a documentary on the Museum was produced and a celebratory programme for the general public was held on the Museum's founding date, February 24th.

A special anniversary committee was active throughout 2012 and into February 2013, chaired by Mme. Vigdís Finnbogadóttir, former President of Iceland. Other committee members were, in addition to the Director of the National Museum: Division heads, a representative from the Association of Friends of the National Museum of Iceland (*Minjar og saga*), a former Director of the National Museum and a staff representative.

A symposium honouring the National Museum on its anniversary year took place on March 1-3 2013 at the National Museum of Denmark (Nationalmuseet), with the participation of the Danish University Extension (Folkeuniversitetet) in Copenhagen. Icelandic and Danish museum curators and other speakers gave enjoyable and informative speeches.

Many generous guests paid the Museum a visit on the occasion of its anniversary and presented the Museum with good gifts. Among these gifts was a magnificent silver pendent belt from the nineteenth century, presented by the Association of the Friends of the National Museum (*Minjar og saga*).



The Museum's operating budget remained on target despite the considerable costs associated with anniversary projects, and the Museum was within its funding allocation at year-end. Increased revenues from admission fees were a crucial factor, as was the generous support of the memorial funds in the custody of the National Museum.

Attendance figures rose significantly during the anniversary year for students, Icelandic and foreign visitors. The Museum's public programmes reflected its multifarious activities. A total of seventeen exhibitions were held over the year, appealing to diverse groups. An additional nine travelling exhibitions toured the country, and the Museum was involved in various exhibitions in Iceland and abroad, including the remarkable *Credo* exhibition in Paderborn, Germany (July 26 to November 3). An exhibition was also opened at the turf farm at Þverá in Laxárdalur.

The Museum published two noteworthy books during the anniversary year: the two-volume *Íslensk silfursmíð* ('Icelandic Silverwork') by Þór Magnússon, the former Director of the National Museum, and *Sigfús Eymundsson – frumkvöðull íslenskrar ljósmyndunar* ('Sigfús Eymundsson – a Pioneer of Icelandic Photography') by Inga Lára Baldvinsdóttir, Photographic Collections Manager at the National Museum of Photography.

A report by archaeologist Guðmundur Ólafsson was also published on research at Bessastaðir: Bessastaðarannsókn II. Kirkjugarður og miðaldaminjar, uppgriftarsvæði 12-15 (*Skýrslur Þjóðminjasafns 2013/2*).

In addition, two new volumes were published in the series *Kirkjur Íslands/Churches of Iceland*, on churches in Þingeyjar diocese, in collaboration with other institutions.

This year, the Museum's lecture series was dedicated to its activities, which were examined from various perspectives. Museum staff also held numerous talks and speeches over the course of the year at conferences and meetings outside the Museum.

Well-attended events, lectures and seminars were held regularly throughout the year in the Museum building. As usual, the Museum participated in *Art without Borders* (a festival celebrating diversity in art and the work of artists with disabilities), the *Children's Cultural Festival* and *Design March*. As always, the Museum placed emphasis on accessibility for all.

Preparatory work was carried out during the year for modification of the permanent exhibition, which will take place in 2014 and 2015.

Specialised work in the field of collections care was carried out in conformity with conservation and safety goals for the year.

Work continued on the Museum's collection archaeological storage project, which involves reorganisation to provide space for material from recent investigations and



reviewing their condition and catalogue status. Integrated Pest Management (IPM) was introduced this year in the Vesturvör 16-20 repositories. With climate change in recent years, insect populations in Iceland have grown significantly. This poses an increasing risk for collection items from organic materials.

The Museum's 150th anniversary brought with it new acquisitions, which were a welcome addition to its collections. In conformity with Article 40 of the Cultural Heritage Act no. 80/2012, the Museum received archaeological finds uncovered in excavations, including finds from investigations at Laufás in Eyjafjörður, Surtshellir, Vogur in Reykjanesbær and Búland and Eystri-Ásar in Skaftártunga.

The Museum received two large negative collections taken by professional photographers for conservation; from the Nærmynd photographic studio, the oldest segment of which are portraits by Mats Wibe Lund, and a collection from Jóhannes Long's photographic studio. Smaller negative collections, such as those of journalist Vilborg Harðardóttir, industrialist Sveinbjörn Jónsson and Guðmundur G. Bárðarson, are all important additions.

During the year, volunteers carried out valuable work for the Icelandic Museum of Photography, for which we are grateful.

Important progress was made on building repair and maintenance in the Museum's Historic Buildings Collection. Work took place at Bustarfell, and major repair work continued at Glaumbær, Stóru-Akrar, Laufás and Grenjaðarstaður. Repairs were made to outbuildings at Keldur, and a number of other projects were carried out.

Two questionnaires were sent out under the auspices of the Ethnography Museum: questionnaire no. 118 on homosexuality in Iceland and questionnaire no. 119 on Icelanders' swimming habits.

Cataloguing of museum material, including objects and photographic material, was similar in format to previous years. A significant milestone was reached this year with the opening of the heritage database *Sarpur* (sarpur.is), now accessible to the general public online.

Collections Manager Lilja Árnadóttir applied for and received the Dr. Kristján Eldjárn Research Fellowship from December 2013 for a one-year period to complete Elsa E. Guðjónsson's textile research and prepare it for publication, with an edition planned for 2015.

The Museum's institutional contract with the Union of University Graduates (a member-union of BHM, the Association of Academics) was renewed in 2013.

As usual, emphasis was placed on the importance of peer tutoring and continuing education for occupational groups within the institution. Seminars, specialist guided tours of the Museum building for staff and support for projects of the employees' association were among the successful projects this year.



In 2013, systematic efforts were made to strengthen ties between the Museum and the University of Iceland. Student groups from the University received introductory tours of the Museum and its library and research resources. Among other things, museum employees provided instruction in archaeology, ethnology and museum studies, and two students from the University of Iceland completed an internship at the Museum.

As always, the Museum enjoyed close collaboration with Iceland's other leading museums, the National Gallery of Iceland and the Natural History Museum. Both will participate in the preparation of a new exhibition on Icelandic visual heritage in the Culture House on Hverfisgata, as will the National and University Library of Iceland, the Árni Magnússon Institute for Icelandic Studies and the National Archives of Iceland.

On April 9, the National Museum held its Spring Meeting with folk and heritage museums around the country, which is a key forum for museum collaboration.

Overall, the National Museum's activities in 2013 testify to a flourishing and dynamic anniversary year, and many important milestones and goals have been reached. For this, we must first and foremost thank the Museum's employees, who worked tirelessly and selflessly for the institution despite being under the added pressure of anniversary celebrations.

Margrét Hallgrímsdóttir,
Director of the National Museum of Iceland



6. Viðauki – Starfsmenn 2013

Aðalheiður G. Kristjánsdóttir	móttökufulltrúi (tímabundin ráðning)
Albert Ingason	húsvörður
Andrea Björk Andrésdóttir	sýningargæsla (tímabundin ráðning)
Anna Einarsdóttir	afgreiðslufulltrúi safnbúð
Anna Guðný Ásgeirsdóttir	sviðsstjóri fjármála- og þjónustusviðs
Anna Lía Rúnarsdóttir	sviðsstjóri rannsókn- og varðveislusviðs
Anna Sólveig Bjarnadóttir	móttökufulltrúi (sumarafleysing)
Antonio Costanzo	sýningargæsla
Aude Maina Anne Busson	sýningargæsla (tímavinna)
Auður Sigurðardóttir	fagstjóri skjalasafns
Ágúst Ó. Georgsson	fagstjóri þjóðháttasafns
Bryndís Sverrisdóttir	sviðsstjóri miðlunarsviðs
Brynja Björk Birgisdóttir	verkefnastjóri (tímabundið verkefni)
Einar Örn Gunnarsson	staðarhaldari Víðimýri
Elínborg Baldursdóttir	skrifstofustjóri
Eydís Björnsdóttir	sýningargæsla
Freyja Hlíðkvist Ómarsdóttir	sérfræðingur munasafni
Gróa Finnsdóttir	fagstjóri bóka- og heimildasafns
Guðfinna Björk Agnarsdóttir	sýningargæsla
Guðmundur Lúther Hafsteinsson	fagstjóri húsasafns
Guðmundur Ólafsson	fagstjóri fornleifa
Guðmundur Steinn Gunnarsson	sýningargæsla
Guðrún Dager Garðarsdóttir	skrifstofustjóri þjóðmenningarhússins
Guðrún Harðardóttir	sérfræðingur húsasafni
Guðrún Jóhannsdóttir	vaktstjóri
Guðrún Katrín Bryndísard.	móttökufulltrúi
Guðrún Kristín Eggertsdóttir	sýningargæsla
Guðrún Þorvarðardóttir	sýningargæsla
Gunnþóra Sigfúsdóttir	vaktstjóri
Haukur S. Bessason	umsjónarmaður fasteigna- og öryggismála
Heba Eir Kjeld	afgreiðslufulltrúi safnbúð (tímavinna)
Helga Einarsdóttir	safnfræðslufulltrúi
Helga Vollertsen	safnfræðslufulltrúi
Hildur Jörundsdóttir	sýningargæsla (sumarstarf)
Hlín Gylfadóttir	sýningargæsla
Hrafnhildur Guðlaugsdóttir	ræstingar (afleysingar)
Hulda Magnúsdóttir	sýningargæsla
I. Styrgerður Haraldsdóttir	sýningargæsla / staðarhaldari á Keldum
Iðunn Gunnarsdóttir	ræstingar
Inga Lára Baldvinsdóttir	fagstjóri myndasafns
Ingigerður Friðgeirsdóttir	ræsting
Íris Sif Eiríksdóttir	ræstingar (afleysingar)
Ívar Brynjólfsson	ljósmyndari
Jóhanna Bergmann	sérfræðingur



Jóhanna Sigríður Stefánsdóttir	gæslumaður Víðimýri sumar 2013
Jóna S. Sigurðardóttir	ræstingar
Jórunn Magnúsdóttir	sýningargæsla og ræstingar (afleysing)
Julia Niamh McAndrew Tubman	forngrípaforvörður
Karen Þóra Sigurkarlsdóttir	forvörður
Karl Snorrason	sýningargæsla (sumarstarf)
Katelin Marit Parsons	sýningargæsla (afleysingar, tímavinna)
Katrín Dúa Sigurðardóttir	sumarstarfsmaður kaffihúsi Þjóðm.húss
Katrín Edwardsdóttir	sýningargæsla, staðgengill vaktstjóra
Kári Einarsson	sýningargæsla (sumarstarf og afleysingar)
Kolfinna Tómasdóttir	fulltrúi í móttöku og safnbúð
Kristbjörg María Gunnarsdóttir	sýningargæsla (sumarstarf)
Kristín Halla Baldvinsdóttir	sérfræðingur
Lilja Árnadóttir	fagstjóri munasafns / sérfræðingur í rannsóknarst. dr. Kristjáns Eldjárns
Linda Ásdísardóttir	sérfræðingur (tímabundið verkefni)
Margrét Hallgrímsdóttir	þjóðminjavörður
Markús Þór Andrésson	sýningarstjóri grunnsýningar Þjóðm.húsi
Nathalie Hanna	forngrípaforvörður
Nathalie Jacqueminet	fagstjóri forvörslu
Ólöf Hulda Breiðfjörð	kynningarstjóri
Ólöf Vignisdóttir	sýningargæsla
Pétur Steinn Ásgeirsson	netstjóri
Ragnheiður Jósúadóttir	sýningargæsla
Sandra Rún Sigurðardóttir	ræsting og sýningargæsla (tímavinna)
Sandra Sif Einarsdóttir	forvörður
Sesselja Konráðsdóttir	sýningargæsla (sumarstarf og afleysingar)
Sigrún Aðalheiður Ámundadóttir	veitingastjóri (tímabundið verkefni)
Sigrún Kristjánsdóttir	sérfræðingur (tímabundið verkefni)
Sigurdís Jara Brynjólfsd	ræsting
Sigurður Gylfi Magnússon	sérfr. í rannsóknarstöðu dr. Kristjáns Eldjárns
Sigurlaug Jóna Hannesdóttir	sérfræðingur (tímabundið verkefni)
Sigurrós Eiðsdóttir	ræsting
Soffía Pétursdóttir	móttökufulltrúi safnhúsi (tímavinna)
Steinar Örn Atlason	sérfræðingur myndasafni (tímabundið)
Steinunn Guðmundardóttir	safnfræðslufulltrúi
Steinunn Kristjánsdóttir	prófessor í fornleifafræði við HÍ og Þjms.
Valgerður Ólafsdóttir	verslunarstjóri safnbúðar
Zusana Stankovitsová	sýningargæsla, staðgengill vaktstjóra
Þorbjörg B. Gunnarsdóttir	sýningarstjóri
Þorvaldur Böðvarsson	skráningarstjóri
Þóra Björk Ólafsdóttir	sérfræðingur / afleysingar (tímabundið)
Þórunn Benný Birgisdóttir	ræsting (tímabundin ráðning)



7. Viðauki - Markmið ársins 2014 og mælikvarðar á árangur

Megináherslur ársins, markmið og deilimarkmið eru í samræmi við árangurssamning, sem gerður var milli Þjóðminjasafns Íslands og mennta- og menningarmálaráðuneytis. Samningurinn er í endurskoðun. Framsetning á markmiðum ársins 2014 tekur mið af þeim árangursmælikvörðum sem skilgreindir hafa verið í drögum nýs samnings.

I. MINJAVARSLA OG RANNSÓKNIR

1) Að vinna markvisst eftir forvörsluáætlun og bæta vistun og ástand safnkosts.

- Ný geymsla fyrir ljósmyndasafnið sett upp.
- Þurrgeymsla sett upp fyrir málmgripi.
- Safnkostur Fjarskiptasafnsins fluttur og Loftskeytastöðin tæmd.

Mælikvarði á árangur: a) frágangi í geymslum lokið og þær teknar í notkun, b) breytt nýting Loftskeytastöðvarinnar.

- Styrkjandi forvarsla forngrípa, bætt ástand grípa.
- Átaksverkefni í forngrípageymslu, bætt vistun jarðfundinna grípa.
- Viðgerðir og viðhald á húsum í húsasafni Þjóðminjasafnsins: Unnið verður að viðgerð á m.a. Litlabæ, Glaumbæ, Stóru-Ökrum, Þverá, Bustarfelli, Galtastöðum fram og Keldum. Hofskirkja í Örfum verður máluð að utan, Selsbærinn tjargaður og gluggar málaðir, Jónínuhús á Keldum og baðstofuhús verða máluð að utan og stafnar bæjarins tjargaðir og þak Nesstofu verður tjargað, málning á gluggum lagfærð og gert við múrskemmdir innanhúss. Hafin verður viðgerð á útihúsum við Húsið á Eyrarbakka.

Mælikvarði á árangur: verkefnum lokið á fullnægjandi hátt. Skýrslur skráðar í Sarp eða heimildasafn húsasafnsins.

- Unnið verður áfram við að koma fyrir reykskynjurum og handslökkvitækjum í húsunum.
- Sett verður upp brunaviðvörðunarkerfi á Grenjaðarstað og í Bustarfelli.
- Loftræstibúnaður verður settur upp á Þverá og Galtastöðum fram og unnið verður að viðhaldi loftræstibúnaðar á Grenjaðarstað.

Mælikvarði á árangur: verkefnum lokið og búnaður tekinn í notkun. Greinargerð skilað.

- Unnið verður áfram við semja húsreglur sem taka á mismunandi þáttum í notkun húsanna og móttöku gesta.
- Samdar verða leiðbeiningar um öryggismál m.a. hvað varðar rekstur á ýmsum öryggiskerfum og viðbrögðum við hættuástandi.
- Úttekt á varðveisluástandi safnkosts og ástandi geymslna.

Mælikvarði á árangur: verkefnum lokið á fullnægjandi hátt. Greinargerð skilað og reglum/leiðbeiningum dreift til samstarfsaðila.



2) *Að standa að söfnun þjóðháttá, muna og mynda með markvissri söfnunarstefnu.*

- Söfnun þjóðháttá, m.a. 2 nýjar spurningaskrár sendar út.
- Veita viðtöku munum og myndum sem berast og eru í samræmi við fyrirliggjandi söfnunarstefnu.
- Gengið verður frá samkomulagi um að safnið taki Þverárkirkju í Laxárdal inn í húsasafnið.

Mælikvarði á árangur: verkefnum lokið á fullnægjandi hátt. Ný aðföng skráð í aðfangabók/Sarp.

3) *Að taka á móti jarðfundnum gripum.*

- Mótun söfnunarstefnu fyrir jarðfundna gripi, sem ekki falla undir skilgreiningu laga um menningarminjar nr. 80/2012.
- Endurskoðun á verklagsreglum um móttöku jarðfundinna gripa.

Mælikvarði á árangur: verkefnum lokið á fullnægjandi hátt. Gögnum miðlað á vef safnsins.

4) *Að standa að markvissri skráningu safnkosts og nýrra aðfanga innan árs frá móttöku.*

- Grunnskráning á 2.000 ljósmyndum: Geir Zoëga, L&pr. 1998, 2011, 2012.
- Frumskráning á ljósmyndum Guðna Þórðarsonar, Arngríms og myndasafni Tímans.
- Aðfangaskráning þjóðháttá, muna og mynda.
- Innsláttur fyrirliggjandi skráa í Sarp í fjarvinnslu.
- Skráning á 250 bókum úr gjafasafni Elsu E. Guðjónsson.
- Áframhaldandi skráning á smáprenti (20 öskjur).

Mælikvarði á árangur: verkefnum lokið á fullnægjandi hátt. Tilteknum skráningarverkefnum lokið.

5) *Að unnið verði markvissri að skráningu eldri aðfanga samkvæmt skilgreindri 5 ára áætlun 2011-2015.*

- Áfangi í skráningu forngripa úr eldri rannsóknum.
- Áfangi í Sarpsskráningu eldri forvörsluskýrslna.

Mælikvarði á árangur: verkefnum lokið á fullnægjandi hátt. Tilteknum skráningarverkefnum lokið.

6) *Að standa að rannsóknarverkefnum á sviði þjóðminjavörslu þar sem sameinaðir kraftar safnsins nýtast.*

- Lokaáfangi rannsóknar á ljósmyndum Þorsteins Jósepssonar.
- Rannsókn á gripum í kirkjum í Múlaprófastdæmi og Staðarkirkju í Vestfjarðarprófastdæmi fyrir útgáfu ritraðarinnar Kirkjur Íslands.
- Lokaáfangi rannsóknar um íslenskan refilsaum.
- 3. áfangi Bessastaðarannsóknar.
- Kortlagning klaustra á Íslandi – rannsókn á sviði fornleifafræði.



- Rannsókn um efnismenningu og tilfinningalíf á 19. öld (í tengslum við munasafn, ljósmyndasafn og þjóðháttasafn).

Mælikvarði á árangur: fullnægjandi framvinda rannsókna.

7) *Að efla samstarf við háskóla og veita háskólanemum tækifæri til að vinna rannsóknarverkefni í tengslum við safnkost.*

- Samstarf við HÍ um kennslu í fornleifafræði, þjóðfræði og safnafræði.
- Bæta aðstöðu til rannsókna fræðimanna á forngripum.
- Taka á móti nemendum í starfsnám.

Mælikvarði á árangur: verkefnum lokið á fullnægjandi hátt.

II. MIÐLUN OG ÞJÓNUSTA

1) *Að standa að öflugri sýningar- og fræðslustarfsemi í samhengi við rannsóknir hverju sinni.*

Bogasalur:

- Sýningin *Silfur Íslands* verður framlengd út árið 2014. Upplýsingar í tengslum við sýninguna verða auknar.

Myndasalur og Veggur:

- *Betur sjá augu... – Ljósmyndun íslenskra kvenna 1872-2013.* (25.1.-1.6. 2014).
- *Svipmyndir eins augnabliks. Ljósmyndir Þorsteins Jósepssonar* (14.6.-31.12. 2014).

Hornið:

- Sýningin *Silfursmiður í hjáverkum* verður framlengd út árið 2014. Textar verða lagfærðir.

Forsalur á 3. hæð:

- Jólasýning.

Torgið:

- 7 sýningar, ýmist í tengslum við ákveðna viðburði eins og Hönnunarmars, Barnamenningarhátíð og List án landamæra, en einnig sölusýningar í tengslum við safnbúð.

Grunnsýning:

- Framkvæmdir við fyrsta hluta endurskoðunar grunnsýningar (2. hæð). Meðal annars verður umhverfi safngripa bætt með tilliti til varðveislu, skápum skipt út og nýjum umfjöllunarefnum bætt inn og textar lagfærðir.
- Ný grunnsýning sett upp í Þjóðmenningarhúsi og opnuð síðsumars 2014.

Farandsýningar:

- Sýningin *Ég fæ ekki af mér að flýja af hólmi*, sem stóð á Torgi frá ágúst – nóvember 2013 verður búin til útsendingar.
- Sýning á hluta af ljósmyndum Sigfúsar Eymundssonar úr sýningu í Myndasal 8.6.-31.12. 2013.

Annað:

- Nesstofa: Ný sýning verður sett upp í Nesstofu þar sem m.a. verður sagt frá húsinu og viðgerðasögu þess, landlæknisembættinu og fólkinu sem bjó í húsinu meðan það var landlæknishús. Áætlað er að opna sýninguna 14. júní 2014.



- Nesstofa: Sýning á verkum Kristínar Gunnlaugsdóttur og Margrétar Jónsdóttur í október 2014.
- Kosningaréttur kvenna 100 ára 2015. Undirbúningur verkefna (háð styrkjum).
- Undirbúningsvinna fyrir sýningu Kristins Hrafnssonar í Bogasal í ársbyrjun 2015.

Mælikvarði á árangur: verkefnum lokið á fullnægjandi hátt, sbr. gæðastaðla um sýningar og útgáfur.

2) *Að gefa út sýningarskrá með stærri sýningum og gera heimasíðu þar sem það á við.*

- Sýningarskrá með sýningunni *Betur sjá augu... Ljósmyndun íslenskra kvenna 1872-2013*.
- Sýningarskrá með sýningunni *Svipmyndir eins augnabliks. Ljósmyndir Þorsteins Jósepssonar*.

Mælikvarðar á árangur: Verkefnum lokið á fullnægjandi hátt, útgáfu lokið.

3) *Að gefa út þrjár bækur um þjóðminjar sem byggjast á rannsóknum innan safnsins.*

- *Þjóðminjar – tímamót í safnastarfi* – Höf. Margrét Hallgrímsdóttir.
- *Kirkjur í Reykholti* – Höf. dr. Guðrún Sveinbjarnardóttir.
- Útgáfa í samstarfi við fleiri um Kirkjur Íslands, Kirkjur í Skaftafellsprófastdæmi (2 bindi). Undirbúningur að næstu bindum.

4) *Að gefa út vandaðar rannsóknarskýrslur og greinar um þjóðminjar á hverju ári.*

- Endurminningar Kristínar frá Keldum gefnar út í samstarfi við Byggðasafnið í Skógum (háð styrkjum).
- Handbók um varðveislu safnkosts, kaflar um varðveislu forngripa, ljósmynda og pappírs gefnir út á vef safnsins.

Mælikvarðar á árangur: Verkefnum lokið á fullnægjandi hátt. Greinargerð skilað.

5) *Að halda vef þjóðminjasafnsins virkum og áhugaverðum og auka fræðslu á vefnum.*

Fréttatilkynningar:

- Sendar verði að minnsta kosti 100 fréttatilkynningar á árinu í tengslum við stærri og smærri viðburði og uppkomur á safninu, sýningar, fyrirlestra og fleira.

Vefurinn:

- Myndabrunnur með 150 myndum í 4-5 flokkum.
- Hornstrandamyndir, dagbókarfærslur og o.fl. frá Hjálvari Bárðarsyni ljósmyndara.
- Fræðsluhluti heimasíðu uppfærður.
- Greinar um ljósmyndir og gripi settar inn á vef mánaðarlega. Nýtt viðmót fyrir grip mánaðarins.
- Sjónlýsing Björgunin við Látrabjarg verði aðgengileg á heimasíðu.
- Sýningar og starf í Þjóðmenningarhúsi við Hverfisgötu fái viðeigandi stað á heimasíðu.



- Vefverslun verði tekin í notkun og kynnt.
- Jólasiða uppfærð og endurskoðun í samstarfi við safnkennara.
- Stutt kynningarmyndbönd um starfsemi safnsins unnin og sett á vefinn.
- Farandsýningin *Ég fæ ekki af mér að flýja af hólmi* sett á vefinn.

Mælikvarðar á árangur: Verkefnum lokið á fullnægjandi hátt, efni komið á vefinn.

6) *Að gera Þjóðminjasafnið sýnilegt og virkt á samfélagsvefjum, eins og t.d. Facebook.*

- Þrjátíu fréttum miðlað á mánuði með Facebook.
- Vinum safnsins á Facebook fjölgað um 10%.

Mælikvarðar á árangur: Verkefnum lokið og tölulegum markmiðum náð.

7) *Að standa að vandaðri safnfræðslu í góðu samstarfi við skólakerfið og í samhengi við námsskrá.*

Safnfræðsla fyrir skólahópa:

- Fjölbreytt fræðslustarfsemi og boðið upp á fjölmargar, skipulagðar heimsóknir fyrir leikskóla, grunnskóla og framhaldsskóla.
- Háskólanemum á inngangsnámskeiðum boðið í kynningu, þar sem starfsemi safnsins, sýningar, bókasafn og Sarpur verða kynnt. Búist er við um 500 nemendum í kynningu á árinu.
- Fjölbreytt safnfræðsla fyrir yngri og eldri skólastig í tengslum við sýninguna *Betur sjá augu...Ljósmyndun íslenskra kvenna 1872-2013*.
- Safnfræðsla í tengslum við sýningu á ljósmyndum Þorsteins Jósefssonar.
- Safnfræðsla fyrir leik- og grunnskóla í tengslum við jólasýningu um Hallgrím Pétursson.
- Fjölbreytt safnfræðsla um sýninguna *Silfur Íslands*.
- Safnfræðsla fyrir skólahópa og almenning í Þjóðmenningarhúsi.
- Erlendum nemum í íslensku boðið í leiðsögn um grunnsýningu.
- Frístundahópum boðið að koma í leiðsögn á eigin vegum og ratleik í sumar.
- Fræðsluspjöld verði endurprentuð.
- Safnkassar verði yfirfarnir og endurnýjað í þeim eftir þörfum.
- Komið verði upp bókunarkerfi fyrir safnkassa á heimasíðu safnsins til að auðvelda umsýslu þeirra.
- Minningarvinna fyrir eldri borgara.

Annað:

- Ratleikur verði þróaður sérstaklega ætlaður yngri börnum.
- Fræðsluefni verði þróað fyrir nýja sýningu í Þjóðmenningarhúsi.

Bæklingar:

- Prentun vetrardagskrár og sumar/haustdagskrár Þjóðminjasafns.
- Prentun bæklinga fyrir Þjóðmenningarhús/Safnahús.
- Prentun bæklinga um fornleifarannsókn á Bessastöðum.
- Bæklingur fyrir húsasafn gefinn út.

Mælikvarðar á árangur: Heildarfjöldi einstaklinga í skipulögðum skólaheimsóknum verði um 14.000 árið 2014.



8) *Að hafa úrval af vandaðri vöru með góða tengingu við safnkostinn til sölu í safnbúðinni.*

- Auknar tekjur/bætt þjónusta safnbúðar.
- Vefverslun sett upp.
- Ný verslun sett upp í Þjóðmenningarhúsi haustið 2014.

Mælikvarði á árangur: Útgáfa safnsins og eigin minjagripaframleiðsla aðgengileg í safnbúð og vefverslun safnsins sem opnuð verði fyrri hluta árs 2014.

9) *Að tryggja aðgengi að safnkosti og heimildasafni til rannsókna með rafrænum aðgangi.*

- Innskönnun ljósmynda í Ljósmyndasafni Íslands: ljósmyndir Þorsteins Jósepsonar og Matthíasar Þórðarsonar.
- Myndainnsetning í Sarp.
- Viðhald og skönnun sýningarskráa í gagnagrunn yfir sýningar í Bogasal frá upphafi (Kristín Arnþórsdóttir gerði grunninn til ársins 1998 - nánast öll skönnun eftir).

Mælikvarði á árangur: Verkefnum lokið og efni gert aðgengilegt á vef.

10) *Að leggja metnað í að ná vel til allra þjóðfélagshópa samfélagsins með aðgengilegri miðlun og þjónustu.*

Grunnsýningar:

- Hljóðleiðsögn á spænsku um grunnsýningu Þjóðminjasafnsins verði tilbúin vorið 2014.
- Hljóðleiðsögn á íslensku og ensku fyrir grunnsýningu í Þjóðmenningarhúsi verði tilbúin í ágúst 2014.
- Ensk leiðsögn á miðvikudögum, laugardögum og sunnudögum yfir sumarmánuðina.
- Barnaleiðsögn fyrsta sunnudag hvers mánaðar yfir vetrartímann.
- Leiðsögn fyrir foreldra í fæðingarorlofi einu sinni í mánuði yfir vetrartímann.
- Sunnudagsleiðsögn um sérsýningar einu sinni í mánuði.
- „Tveir fyrir einn“ á völdum dögum til að koma til móts við fjölskyldufólk.

Leiðsögn, fyrirlestrar, málþing og viðburðir:

- Vegleg dagskrá tengd árlegum viðburðum:
 - Safnanótt
 - Sumardagurinn fyrsti
 - Barnamenningarhátíð
 - Menningarnótt
 - Jóla- og aðventudagskrá
- Hádegisfyrirlestrar annan hvern þriðjudag yfir vetrartímann, fluttir af sérfræðingum safnsins og utanaðkomandi sérfræðingum um efni sem tengist safninu á einhvern hátt.
- Minnst tvö málþing haldin um efni sem tengjast safnkostinum eða safnastarfinu:
 - Norrænn dómssdagur 18. janúar (með fleiri stofnunum).
 - Málþing verður 8. febrúar um verkefnið Vinterljus, sem sýnt verður á Safnanótt í anddyri Þjóðminjasafnsins (í samstarfi við listahópinn Tura Ya Moya).
 - Málþing um textílrannsóknir 22. mars.



- Norðurslóðir 2. og 3. maí (samstarf fleiri aðila).
- Tvö málþing í tengslum við List án landamæra í maí.
- Málþing um fornleifafræði 6. desember (í samstarfi við Félag fornleifafræðinga).
- „Áttu forngrip í fórum þínum? Gestum boðið að koma með gripi í safnið til greiningar hjá sérfræðingum 2. mars og 2. nóvember.

Annað:

- Þátttaka í List án landamæra með sýningu og málþingum í maí.
- Aðgengi í húsum í húsasafni Þjóðminjasafnsins skráð með endurbætur fyrir hreyfihamlaða í huga.
- Vegvísar og skilti sett upp við 2 hús í húsasafni Þjóðminjasafnsins: upplýsingaskilti fyrir Keldur við Gunnarsholtsafleggjara og vegvísir fyrir Bustarfell.
- Útlánaþáttur Gagnis tekinn í notkun.
- Samvinna við vinafélag safnsins, Minjar og sögu, um fyrirlestra, ferðalög o.fl.

Mælikvarðar á árangur: Verkefnum lokið á fullnægjandi hátt. Greinargerð skilað.

III. INNRA STARF OG REKSTUR

1) *Að stuðlað verði að góðri vinnustaðamenningu og starfsumhverfi sem leiði af sér starfsánægju og árangur í faglegu starfi.*

- Umhverfisstefna Þjóðminjasafns: frh.

Mælikvarði á árangur: viðmiðunartölur fyrir grænt bókhald nýttar til að veða árangur á nokkrum sviðum í rekstri. Samgöngustefna mótuð og samgöngusamningur í boði fyrir starfsmenn á árinu. Áhersla á góða vinnuaðstöðu og hvatning til hreyfingar skilar sér í færri veikindadögum.

2) *Að stuðla að gefandi lærdómsumhverfi með því að halda reglulega málstofur og námskeið og gefa starfsfólki tækifæri til símenntunar.*

- Fræðslustefna Þjóðminjasafns - Starfsþróunaráætlun:

Mælikvarði á árangur: Niðurstöður starfsmannasamtala nýttar með skipulegum hætti við gerð starfsþróunarætlunar fyrir stofnun/einstaka starfsmenn. Vinna hefjist haustið 2014 (sbr. stofnanasamning ÞJMS og BHM frá nóvember 2013).

- Aukið vægi jafningjafræðslu og símenntunar fyrir starfshópa innan stofnunar.

Mælikvarði á árangur: a) Málstofur Þjóðminjasafns haldnar mánaðarlega á vor- og haustönn, b) sérfræðileiðsagnir í safnhúsinu nýtist starfsfólki c) fræðsla og örnámskeið á starfsmannafundum d) stuðningur við fræðsluferðir starfsmannafélagsins e) almenn þátttaka í farskóla safnmanna.

3) *Að setja eða yfirfara árlega verklagsreglur allra faglegra starfa stofnunarinnar.*

- Auknar tekjur/bætt þjónusta: Endurskoðað skipulag á dreifingu og sölu eigin bókaútgáfu (frh. frá 2013). Stofnaður starfshópur sem þrói áfram hugmyndir frá 2013 og hrindi í framkvæmd.



Mælikvarði á árangur: breytt verklag ef við á, aukin bókasala utan safnbúðar, bæði nýir og gamlir titlar.

4) *Að stjórnskipulag, hópvinnu- og umbunarkerfi styrkji hópstarfið.*

- Þróun mælikvarða fyrir mat á hópstarfi.

Mælikvarði á árangur: verkefni lokið á fullnægjandi hátt og mælikvarði tekinn í notkun.

5) *Að þróa skjalavistunaráætlun og innleiða skjalavistun í samræmi við hana.*

- Aukin gæði skjalastjórnar (frh. frá 2011):

Mælikvarði á árangur: a) Skjalavörður ásamt verkefnishóp lýkur gerð 1. útgáfu skjalavistunaráætlunar Þjóðminjasafns með verklagsreglum um skjalamál. b) innleiðingu reglna um flokkun rafrænna vinnugagna starfsmanna haldið áfram, starfsmenn flokki rafræn skjöl á sínu heimasvæði á samræmdan hátt.

- Markviss frágangur skjala: framhald átaks í frágangi mála, bæði lokun einstakra mála í málaskrá/GoPro og frágangi/pökkun inn í skjalageymslur.

Mælikvarði á árangur: a) Eingöngu virk mál opin í málaskrá/GoPro (opin mál í ársbyrjun 2014 eru 833). b) Gengið hefur verið frá lokuðum og frágengnum málum árunna 2000-2008 í geymsluskra og til pökkunar inn í skjalageymslu.

6) *Að stuðla á hverjum tíma að hagkvæmni og framförum í rekstri*

- Rekstur Þjóðmenningarhússins – framhald sameiningar reksturs stofnananna.

Mælikvarði á árangur: a) Reikningshald, bókhald og rekstur sölukerfa að fullu stýrt frá einni skrifstofu.

- Rekstur Þjóðmenningarhússins – enduropnun hússins síðsumars 2014

Mælikvarði á árangur: a) viðgerðir/breytingar á húsinu lokið innan tíma- og kostnaðarramma. b) útfærsla á safnbúð og veitingarekstri heppnast vel og tekjur verða ekki undir áætlun 2014.



Skýrslur Þjóðminjasafns Íslands 2014

1. Ársskýrsla Þjóðminjasafns Íslands 2013

