



ÞJÓÐMINJASAFN ÍSLANDS
National Museum of Iceland

Þjóðminjasafn Íslands · Suðurgötu 41 · 101 Reykjavík · sími 530 2200
thjodminjasafn@thjodminjasafn.is · www.thjodminjasafn.is

ÁRSSKÝRSLA ÞJÓÐMINJASAFNS ÍSLANDS 2015



ÞJÓÐMINJASAFN ÍSLANDS
National Museum of Iceland

EFNISYFIRLIT

Formáli	2
Starfsemi	4
Rannsóknir og varðveisla	7
Miðlun og fræðsla	15
Ársuppgjör	28
Starfsmannamál	31
Annual Report	35

Gestir á sýningunni *Sjónarhorn* í Safnahúsinu við Hverfisgötu. Ljósmynd: Þórdís Erla Ágústsdóttir



Á forsíðu eru rúmfarir af sýningunni *Sjónarhorn* í Safnahúsinu við Hverfisgötu. Ljósmynd: Ívar Brynjólfsson.

FORMÁLI

Þjóðminjasafn Íslands starfar samkvæmt lögum um Þjóðminjasafn Íslands nr. 140/2011, safnalögum nr. 141/2011 og lögum um menningarminjar nr. 80/2012. Það er höfuðsafn á sviði menningarminja með tilheyrandi áskorunum um forystu á fagsviðinu. Hlutverk þess er að auka og miðla þekkingu á menningarminjum og sögu íslensku þjóðarinnar. Skilgreint hlutverk Þjóðminjasafns Íslands er að safnið starfi sem vísinda- og þjónustustofnun á sviði menningarminja á landsvísi, stuðli að varðveislu og þekkingu á menningararfi íslensku þjóðarinnar frá upphafi til samtíma og standi fyrir vandaðri miðlun um sögu og minjar lands og þjóðar með fjölbreyttu sýninga- og menningarstarfi.

Í starfsemi Þjóðminjasafnsins er stöðugt tekist á við nýjar áskoranir í takt við kröfur samtímans. Viðfangsefni safnsins eru fjölbreytt og leggur starfsfólk safnsins metnað sinn í að takast á við krefjandi verkefni af fagmennsku og vísýni. Í allri starfseminni er lögð áhersla á samvinnu sérfræðinga þvert á kjarnasvið á breiðu fagsviði stofnunarinnar. Í fjölbreyttri miðlun er leitast við að skapa hughrif, en í sýningum og útgáfu safnsins birtist árangur varðveislu- og rannsóknastarfs stofnunarinnar þar sem aðgengi er leiðarljós. Sýn Þjóðminjasafns Íslands er að vera leiðandi og vísandi höfuðsafn sem ætlað er að stuðla að nýrri þekkingu og frjóu menningarlífi. Þjóðminjasafnið vill vinna

í samtíðinni með heimildir um fortíðina í þágu framtíðarinnar. Þá er leiðarljós að stuðla að þekkingarsköpun og virkri miðlun til samfélagsins með áherslu á mikilvægi mannauðs stofnunarinnar.

Á vormánuðum var Safnahúsið við Hverfisgötu enduropað við hátíðlega athöfn með nýrri grunnsýningu, *Sjónarhornum*, þar sem gestum er boðið í ferðalag um íslenskan myndheim. Sýningin var unnin í samstarfi við systurstofnanir Þjóðminjasafnsins; Listasafn Íslands, Landsbókasafn Íslands – Háskóla-bókasafn, Þjóðskjalasafn Íslands, Náttúruminjasafn Íslands, og Stofnun Árna Magnússonar í íslenskum fræðum. Á sýningunni tefla hinar sex menningastofnanir fram ólíkum safnkosti sínum og viðtökur safngesta sem heimsækja húsið og sýninguna hafa verið jákvæðar. Eru systurstofnunum færðar bestu þakkir fyrir samstarfið en væntingar eru um áframhaldandi gefandi samvinnu um menningarstarfsemi í húsinu á komandi árum. Með opnun Safnahússins hafa möguleikar til fjölbreyttrar menningarstarfsemi þar aukist og nýr vettvangur orðið til.

Á árinu 2015 var fjölbreytt og áhugaverð dagskrá í boði fyrir gesti safnsins og fjöldi nemenda heimsótti sýningar þess. Á annan tug sýninga voru opnaðar á árinu. Í Bogasal voru settar upp sýningarnar *Á veglausu hafi* í samstarfi við myndlistarmanninn Kristinn E. Hrafnsson

og sýningin *Hvað er svona merkilegt við það? Störf kvenna í 100 ár* ásamt útgáfu samnefndra sýningarskráa. Í Myndasafn voru sýningarnar *Hvar, hver, hvað* og *Ein/Einn*. Einnig var opnuð áhugaverð sýning um *Bláklæddu konuna* þar sem gerð er ítarleg grein fyrir rannsóknum á kumli frá Ketilstöðum. Þá voru ljósmyndasöfn Vilborgar Harðardóttur blaðamanns og tímaritsins *Veru* skráð og upplýsingum safnað um aðstæður kynjanna. Safnið tók einnig þátt í að minnast þess að 100 ár eru liðin frá því að konur fengu kosningarétt á Íslandi, með heimildaöflun, sýningu og útgáfu. Nefnd um 100 ára afmæli kosningaréttar kvenna eru færðar þakkir fyrir samvinnu og stuðning.

Þjóðminjasafnið er mentastofnun þar sem leitast er við að gera nemendum á öllum skólastigum kleift að nýta sér safnið í tengslum við sitt nám. Með aukinni samvinnu við Háskóla Íslands í kjölfar lagabreytingar árið 2013 um stöðu safnsins sem háskólastofnunar blasa við nýjar áskoranir. Á árinu 2015 var unnið að mótun nýs samstarfssamnings Þjóðminjasafns Íslands og Háskóla Íslands sem undirritaður var í byrjun nýs árs. Möguleikarnir á að þróa áfram samvinnu stofnananna til hagsbóta fyrir samfélagið eru óþrjótandi.

Safnkosturinn er kjarninn í safninu, grundvöllur allra rannsókna og miðlunar, og mikilvægt að tryggja sem best



Af sýningunni *Hvað er svona merkilegt við það? Störf kvenna í 100 ár*. Ljósmynd: Ívar Brynjólfsson

varðveislu hans. Árið 2013 tóku gildi lög um skil rannsóknargagna ásamt jarðfundnum gripum úr fornleifarannsóknum til Þjóðminjasafns. Frá þeim tíma hefur verið unnið að undirbúningi þess að safnkostur verði fluttur í fullbúið rannsókn- og varðveislusetur Þjóðminjasafns Íslands árið 2016. Á árinu 2015 var unnið markvisst að mótun á aðstöðunni sem mun bæta varðveisluskilyrði safnkostsins og skapa betri aðstæður til rannsókna. Á árinu náðist árangur í því að skipuleggja og hanna rúmlega fjögur þúsund fermetra húsnæði í Hafnarfirði sem mæta mun kröfum safnsins um kjöraðstæður til varðveislu, forvörslu, skráningar, kennslu, rannsókna og sýningargerðar. Samvinna fjölmargra sérfræðinga hefur skilað sér í vandaðri vinnu og lagt grunninn að tímamótum í starfsemi Þjóðminjasafnsins.

Unnið var að margvíslegum framkvæmdum við húsasafn Þjóðminjasafns Íslands árið 2015, auk fastra fjárveitinga til málaflöksins fékk húsasafnið á vormánuðum styrk úr *Framkvæmdasjóði ferðamannastaða* til framkvæmda sem miða að því að bæta móttöku ferðamanna. Gert var stóráttak í endurbótum, varðveislu og aðgengi að hinum 44 friðuðu húsum og sögustöðum sem eru í vörslu safnsins. Um var að ræða brýn verkefni á sviði þjóðminjavörslu sem mikilvægt var að unnt væri að setja í forgang. Góður árangur hefur náðst í varðveislu húsa og eru mikilvæg skref stigin hvert ár. Kann safnið samstarfsaðilum á hverju svæði þakkir fyrir mikilsvert samstarf.

Í ljósi breyttra aðstæðna fór fram á árinu endurskoðun á stjórnskipulagi stofnunarinnar sem tók gildi um áramótin

2015/2016. Markmiðið var að móta stjórnskipulag sem væri til þess fallið að efla faglega starfsemi og stuðla að skilvirkni og árangri. Með nýju skipuriti sem byggir á því eldra er leitast við að aðlaga stjórnskipulag að nýjum aðstæðum með áherslu á að styrkja samhæfingu þvert á sviðin. Sviðum stofnunarinnar var fjölgað úr þremur í sex í því skyni að breikka faglega samvinnu um lögbundin verkefni stofnunarinnar. Samhliða var lögð áhersla á starfsþróunaráætlun, hæfnigreiningu starfa og árangursstjórnun með virku umbunarkerfi. Þá var unnið að endurskoðun safnastefnu á sviði menningarminja en stefnt er að því að hún verði innleidd 2016.

Margrét Hallgrímsdóttir
Þjóðminjavörður

STARFSEMI

HLUTVERK OG STEFNA ÞJÓÐMINJASAFNS ÍSLANDS

Leiðarljós í starfi Þjóðminjasafns Íslands er að safnið starfi sem vísinda- og þjónustustofnun á sviði þjóðminjavörslu á landsvísi, stuðli að varðveislu og þekkingu á menningararafi íslensku þjóðarinnar frá upphafi til samtíma og standi fyrir vandaðri miðlun um sögu og minjar lands og þjóðar með fjölbreyttu sýningar- og menningarstarfi. Þjóðminjasafn spegli fortíð og samtíð í starfi sínu með virðingu fyrir fjölbreytileika menningar og samfélags á hverjum tíma.

Vönduð grunnsýning Þjóðminjasafns Íslands gerir grein fyrir menningarsögu þjóðarinnar frá landnámi til samtíma og grunnsýning í Safnahúsinu við Hverfisgötu fjallar um hinn sjónræna menningararf. Sérýningar, fræðsla og útgáfa styrkja frekar og breikka miðlun safnsins með jafnrétti, mannúð og fjölbreytileika að leiðarljósi.

Þjóðminjasafn Íslands leggur metnað í gott aðgengi að safninu og miðlun sem stuðlar að víðsýni og virðingu. Safnið leggur metnað í samvinnu og þjónustu við safngesti, fræðimenn, nemendur og stofnanir. Þannig stefnir Þjóðminjasafnið að því að hreyfa við fólki með starfsemi sinni og þar með axla sína ábyrgð í almennri umræðu með víðsýni að leiðarljósi.

MARKMIÐ OG LEIÐARLJÓÐ

- Að sinna forystuhlutverki þjóðminjasafnsins sem höfuðsafns á sviði þjóðminjavörslu.
- Að auka árangur þjóðminjasafns Íslands með markvissu fræðilegu, faglegu og listrænu starfi.
- Að stuðla að samvinnu innan sem utan safns.
- Að nýta fjárveitingar vel með forgangsroðun verkefna.
- Að vera vettvangur umræðu, rannsókna, sköpunar, menntunar, upplifunar og fræðslu.
- Að leggja metnað í aðgengi fyrir alla í viðum skilningi.

STJÓRNSKIPULAG

Yfirlýstur tilgangur með stjórnskipulagi Þjóðminjasafns Íslands er að endurspegla hlutverk safnsins samkvæmt lögum um Þjóðminjasafn, safnalögum, lögum um menningarminjar og reglugerð safnsins sem og að fylgja eftir markmiðum þess og framtíðarsýn, auka samvinnu og samræður, auðvelda verkefnaskipulag með aukinni áherslu á tímabundin verkefni og gera starfið markvisst.

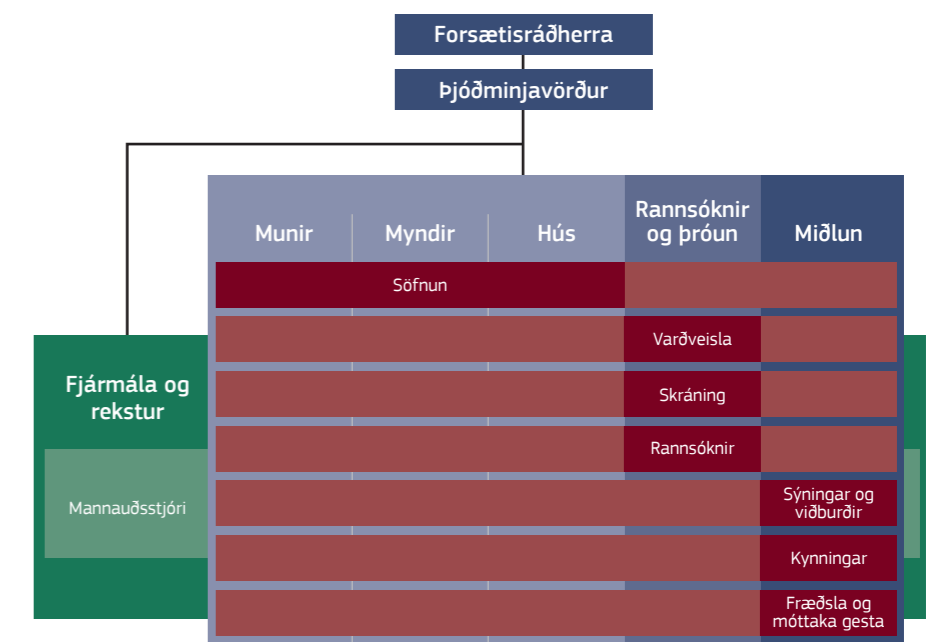
Mótun nýs stjórnskipulags fór fram árið 2015 í kjölfar undirbúnings frá árinu 2013 þegar ný lög tóku gildi um starfsemina. Samhliða var unnin starfsþróunaráætlun árið 2014 í kjölfar undirritunar nýs stofnanasamnings í árslok 2013. Á árinu fékk Þjóðminjasafnið það verkefni ásamt 17 völdum stofnunum að móta verklag um greiðslu viðbótarlauna sem byggir á skilgreindum árangri og viðmiðum. Fékk stofnunin sérstaka fjárveitingu til þess að innleiða slíkt frammistöðumat til greiðslu viðbótarlauna. Það var innleitt á árinu og höfðu fulltrúar starfsmanna aðkomu að mótun verklagsins. Nýtt stjórnskipulag tók gildi í árslok. Með nýju stjórnskipulagi verður sviðum stofnunarinnar fjölgað úr þremur í sex í því skyni að breikka faglegt samráð um umsýslu lögbundinna verkefna stofnunarinnar. Þá var unnið að endurskoðun safnastefnu á sviði menningarminja sem stefnt er að verði innleidd vorið 2016.

Starfsmenn heyra til sviða sem sviðsstjóri stýrir í umboði þjóðminjavarðar. Sérfræðingar bera ábyrgð gagnvart sviðsstjóra á árangri skilgreindra verkefna hvers árs í samræmi við markmið ársins og samþykka fjárhagsáætlun ársins.



Leiðsögn um sýninguna *Sjónarhorn* í Safnahúsinu við Hverfisgötu. Ljósmynd: Þórdís Erla Ágústsdóttir

Skipurit Þjóðminjasafns Íslands árið 2015



Nýtt skipurit Þjóðminjasafns Íslands mótað árið 2015 og óðlaðist gildi um áramót 2015/2016.



Af sýningunni *Bláklædda konan*.
Ljósmynd: Ívar Brynjólfsson

Safnkosturinn er kjarninn í starfsemi Þjóðminjasafnsins og vinna sérfræðingar að skráningu og varðveislu á honum til þess að hann nýtist til rannsókna og miðlunar. Fjölbreytt aðföng mynda safnkostinn: Munasafn, húsasafn, Ljósmyndasafn Íslands og Þjóðháttasafn. Til munasafns er m.a. safnað öllum jarðfundnum forngrípum sem finnast á Íslandi, í samræmi við ákvæði laga um menningarminjar nr. 80/2012. Sviðsstjóri rannsókna- og varðveislusviðs er Anna Lísá Rúnarsdóttir.

RANNSÓKNIR OG VARÐVEISLA

RANNSÓKNARSTAÐA DR. KRISTJÁNS ELDJÁRNS

Árni Daníel Júlíusson sat í rannsóknarstöðu Kristjáns Eldjárns frá vori 2015. Rannsókn hans, *Miðaldir í skuggsjá: máldagar, auður og byggð norðanlands á 9.–15. öld*, fjallar um hvernig byggð og landbúnaður þróaðist á tímabilinu frá landnámi og fram á 15. öld. Sérstaklega er rýnt í heimildir um Svarfaðardal og stuðst við rannsóknir dr. Kristjáns Eldjárns, skjallugar heimildir og fornleifaskráningu svæðisins. Fer vel á því þar sem á árinu 2016 er öld liðin frá fæðingu dr. Kristjáns Eldjárns.

RANNSÓKNIR

Úrvinnsla eldri rannsóknaverkefna

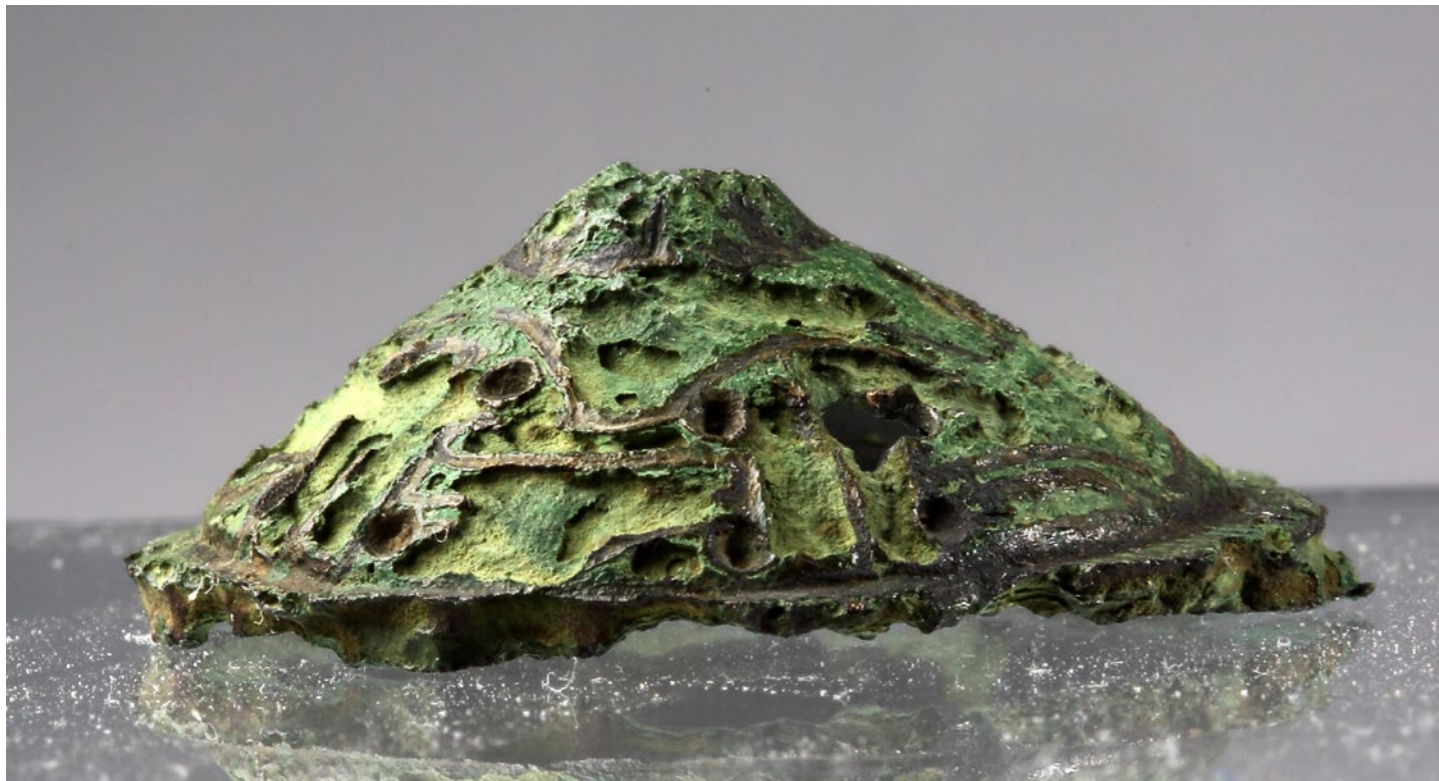
Úrvinnsla var haldið áfram fyrir þriðja bindi Bessastaðarannsóknarinnar, sem nær yfir rannsóknarárin 1989–1992. Guðmundur Ólafsson, fornleifafræðingur, annast úrvinnslu rannsóknarinnar í fræðimannsstöðu við Þjóðminjasafnið. Mestur tími fór í undirbúnings- og grunnvinnu fyrir næsta áfanga skýrslugerðar. Áhersla var á úrvinnslu rannsókna árin 1989–90, og m.a. farið yfir jarðfunda- og sýnaskrár, og upplýsingar í dagbókarfærslum 1989–90. Byrjað var á að greina og setja jarðlög mismunandi sniðteikninga upp í forritinu *Harris Matrix* composer til þess að átta

sig betur á innbyrðis samhengi þeirra og leggja drög að samræmdri aldursgreiningu jarðlaga á Bessastöðum.

Rannsóknir á safnkosti

Á árinu var unnið áfram að ítarlegri rannsókn á beinum og haugfé kumlsins frá Ketilstöðum, sem gáfu nýjar niðurstöður um uppruna *bláklædda konunnar* sem greftruð var í Hjaltastaðaþinghá á 10. öld. Ísótópagreiningar voru gerðar á tönn úr konunni, til að komast að uppruna hennar og mataræði. Þá voru sýni úr tönninni og úr leifum af fatnaði konunnar send til kolefnisaldursgreiningar. Sýni úr fatnaðinum voru enn fremur tekin til efnagreiningar og greiningar á litarefni. Þá var og tekið sýni úr höfuðbeini konunnar til forn-DNA greiningar. Enn er unnið að úrvinnslu þeirrar greiningar. Á árinu var opnuð í Horninu í Þjóðminjasafninu rannsóknarsýning á niðurstöðum rannsóknanna, en þær hófust í tengslum við endurskipulagningu á forngrípageymslum safnsins og ástandsskoðun safnkosts á liðnum árum.

Joe W. Walser III hélt áfram rannsóknnum á mannabeinum í safninu í tengslum við doktorsverkefni sitt. Michele Smith hélt einnig áfram að skoða jarðfundna textíla. Albína H. Pálsdóttir rannsakaði dýrabein frá Reykjavík, Granastöðum og Stóru-Borg. Dr. Hildur



Bronsnæla frá 10. öld. Ljósmynd: Ívar Brynjólfsson

Gestsdóttir skoðaði mannabein og Þorgerður Ólafsdóttir vann með jarðfundna plastgripi úr fornleifarannsóknnum en verkefni hennar var öðrum þræði listfræðilegt. Sólveig Beck fornleifafræðingur lauk doktorsrannsóknnum sínum á kvarnarsteinum í safninu. Listfræðingar frá London og Bern komu til þess að skoða gullsaumaða sknúðann frá Hólum, sem sýndur verður á stórrí sýningu í Victoria and Albert Museum í London haustið 2016 en nýrra rannsóknarniðurstaðna er að vænta um uppruna þessara merku textíla.

Fræðimenn, námsmenn og almenningur sækja í auknum mæli til munasafns vegna rannsókna og minni athugana. Þjónusta við þá sem sækja sér efnivið til rannsókna er stór liður í starfsemi munasafns.

SAMSTARF VIÐ HÁSKÓLA ÍSLANDS

Þjóðminjasafn Íslands tók þátt í kennslu í vettvangsnámskeiði í fornleifafræði (FOR406G) við Háskóla Íslands, og var

það Guðmundur Ólafsson fornleifafræðingur sem annaðist kennslu fyrir hönd Þjóðminjasafns ásamt Gavin Lucas, prófessor í fornleifafræði. Námskeiðið var haldið hjá Nesi við Seltjörn dagana 11. maí til 5. júní. Rannsakadar voru rústir hjáleigunnar Nýjabæjar sem byrjað var að kanna vorið 2013. Nemendur fengu m.a. leiðsögn við vinnu með uppgrftarforritið Intrasis, hreinsun gripa, skráningu í Sarp, menningarsögulegt gagnasafn, á vettvangi og gripaljósmyndun. Eitt af markmiðunum er að kynna nemendum möguleika Sarps og hagkvæmni rafrænnar skráningar fornleifagagna strax á vettvangi, til að auðvelda öll gagnaskil síðar.

Þá kenndi dr. Steinunn Kristjánsdóttir, prófessor við Háskóla Íslands og Þjóðminjasafn Íslands, eftirfarandi námskeiði: Inngangur að fornleifafræði I (10e) á BA-stigi, Kenningar í hugvísindum (10e) á MA stigi, Medieval Archaeology (10e) á MA stigi og Menning og saga, sem er hluti af leiðsögumannanámum við Endurmenntun HÍ.

STARFSNÁM

Starfsnám er mikilvægur þáttur í starfsemi Þjóðminjasafnsins og býður safnið nemendum í ýmsum fræðigreinum hagnýta starfsþjálfun í tengslum við starfsemi sína. Þrír nemendur í þjóðfræði hafa tekið viðtöl við heimildamenn í tengslum við söfnun frásagna um ömmur. Þá var nemi frá forvörsludeild *Helsinki Metropolia University of Applied Sciences* í Finnlandi í þriggja mánaða starfsnámi í forvörslu.

Kristín María Hreinsdóttir, MA-nemi í safnafræði, var í starfsnámi í sýningagerð á frá hausti 2014 til ágúst 2015 og var leiðbeinandi hennar Þorbjörg Br. Gunnarsdóttir sýningastjóri. Kristín María vann sýningu um kanadíska hermenn af íslenskum ættum sem tóku þátt í fyrri heimstyrjöldinni á vegum kanadíska og breska hersins: „Að lesa blóm á þessum undarlega stað“ – Vestur – Íslendingar í Stríðinu mikla 1914-1918.

Útskorinn spónastokkur frá 17. öld. Ljósmynd: Ívar Brynjólfsson



SAFNKOSTUR

Söfnun

Færslur í aðfangabók munasafns urðu 84 árið 2015. Þar af eru 35 rannsóknúmer vegna fornleifarannsókna, sem Minjastofnun Íslands veitti leyfi fyrir.

Unnið er samkvæmt settri söfnunarstefnu við söfnun og móttöku gripa. Gripum sem falla að söfnunarstefnu annarra safna er fremur vísað til þeirra. Þessi leið höfuðsafsins leiðir til aukinnarr samvinnu safnanna enda miðar hún að því að gripir hljóti varðveislu þar sem þeir eiga best heima. Færslur til almenna munasafnsins urðu 49 og til að nefna valda gripi þá er það t.d. klippimynd, talin eftir Sölva Helgason; jarðfundin bronsnæla frá 10. öld, sem fannst í Biskupstungum; akkeri frá 18. öld, sem dregið var upp úr höfninni í Flatey og Minjastofnun lagði til að varðveittist í safninu; uppdrættir Árna B. Björnssonar gullsmíðs frá 1921 að skarti á skautbúning Alexandrínu drottningar; útskorinn spónastokkur frá 17. öld sem kom frá safninu Vesterheim í Iowa og hafði Örn Arnar frumkvæði að því. Þá voru skráðir átta bílar, sem gerðir voru upp á árunum 1975–2002. Þessar bifreiðar eru til sýnis í Samgöngusafninu í Skógum. Lilja Árnadóttir er safnvörður munasafns.

Safnauki Ljósmyndasafns Íslands í Þjóðminjasafni var svipaður og á síðustu árum í færslum talið, eða rétt rúmlega 60 færslur. Tvö stór filmusöfn bárust á árinu: Safn frá ljósmyndastofu Þóris S. Óskars-

sonar, sem hann rak í Reykjavík frá 1964–2015 og filmusafn Gríms Bjarnasonar frá árunum 1987 til 2015, en hann starfaði meðal annars fyrir Þjóðleikhúsið og Íslenska dansflokkinn auk þess að mynda fyrir ýmis tímarit og fleiri aðila. Auk þessa má nefna eftirtalið: Skyggur Þórðar Þórðarsonar vélstjóra í Ólafsvík frá árunum 1966–2006, ásamt stafrænum myndum gerðum eftir þeim. Mynda- og filmusafn hjónanna Helga Hjörvar útvarpsmanns og Rósu Hjörvar, sem samanstendur bæði af myndum og filmum. Safn frummynda úr fórum bræðranna Hannesar og Árna Thorsteinssona. Albúm, myndir og filmur úr fórum Geirs Zoëga vegamálastjóra. Inga Lára Baldvinsdóttir er safnvörður Ljósmyndasafns Íslands.

Þrjár spurningaskrár voru sendar út á árinu 2015: Frásagnir um ömmur nr. 121, *Aðstæður kynjanna* nr. 122 og *Síðir og daglegt líf í Menntaskólanum á Akureyri* nr. 123. Spurningaskrá 121 tengist rannsóknarverkefni á vegum Rannsóknarstofnunar í jafnréttisfræðum við Háskóla Íslands (RIKK) og Sagnfræðistofnunar Háskóla Íslands, sem ber heitið *Konur á 20. öld*. Það fjallar um líf og stöðu íslenskra kvenna á 20. öld og er sprottið upp úr 100 ára kosningaréttarafmæli kvenna árið 2015. Tilgangurinn er að safna frásögnum fólks um ömmur sínar og langömmur og verður afraksturinn m.a. notaður í framangreint rannsóknarverkefni. Spurningaskrá 122 var annað framlag Þjóðminjasafns Íslands til kynjarannsókna

í tilefni af 100 ára kosningaréttarafmæli kvenna. Nefnd um 100 ára afmæli kosningaréttar kvenna veitti Þjóðminjasafninu styrk til að vinna að gerð spurningaskrárinnar og var Hlín Gylfadóttir þjóðfræðingur ráðin til verksins. Spurningaskrá 123 miðast eingöngu við Menntaskólann á Akureyri (MA) og er að því leyti eins konar mikróstudía. Fjóra María Jónsdóttir, meistaranemi í þjóðfræði við Háskóla Íslands, samdi spurningarnar og sá hún að mestu um að dreifa þeim til núverandi og fyrrverandi nemenda í MA. Ágúst Ólafur Georgsson er safnvörður þjóðháttasafns.

Jarðfundnir forngrípum

Fornleifafræðingum ber samkvæmt lögum um menningarminjar nr. 80/2012 að skila forngrípum úr uppgröftum til Þjóðminjasafnsins. Mótaðar hafa verið verklagsreglur fyrir móttöku forngrípa og rannsóknargagna. Á árinu var verklag endurskoðað fyrir beiðnir sem berast um sýnatökur úr gripum til margvíslegra rannsókna. Beiðnum vegna þessa fjölga og eru þær flestar vegna manna-beinasafnsins. Áhersla var á skráningu og vistun jarðfundinna gripa auk þess sem markvissar var unnið að móttöku gripa úr fornleifarannsóknum undanfarinna ára. Skráðir voru tæplega 8700 gripir og þeim endurráðað, en einungis var kostur á að ljósmynda 1500 þeirra. Veitt var móttaka ríflega 5000 jarðfundinna gripa úr fornleifarannsóknum sem lokið er. Hluti þeirra var fullskráður við skil.

VISTUN

Umpökkun og númerun:

Glerplötusafn, skyggnusafn og hluti af filmusafni Björns Björnssonar

Mannamyndasafn Tímans

Skyggnusafn Þórs Guðjónssonar

Filmusafn Finnboga Jónssonar

Filmusafn Freddy Laustsen

Filmusafn Kristins Sigurjónssonar

Filmusafn Óskars Gíslasonar

Filmusafn Önnu Guðmundsdóttur

Hluti af filmusafni Birtings

Hluti af filmusafni Gísla Gestssonar

Hluti af filmusafni Walthers Heering



Sýrufriar umbúðir:

Filmusafn Jóhannesar G. Kolbeinssonar

Filmusafn Alfreðs D. Jónssonar

Filmusafn Gunnars Péturssonar 1

Hluti af skyggnusafni RÚV

Styrkir

Árið 2015 veitti nefnd um 100 ára afmæli kosningaréttar kvenna Þjóðminjasafninu styrk til að vinna að nokkrum verkefnum í tilefni afmælisins, en vinna við þau hófst árið 2014. Þessi verkefni eru:

- Sýning í Bogasal um íslenskar konur í 100 ár sem opnuð var 19. júní 2015
- Grunnssýning Þjóðminjasafnsins yfirfarin með „kynjagleraugum“ (verkefninu var lokið 2014 en það kynnt 2015)
- Skráning og innskönnun ljósmyndasafns tímaritsins Veru
- Skráning og innskönnun ljósmyndasafns Vilborgar Harðardóttur
- Spurningaskrá um ömmur, send út vorið 2015

Sarpur

Fyrri hluta ársins var Skráningarráð Sarps sett á laggirnar. Starfsfólk safnsins tekur þátt í þeirri vinnu og gegnir Þorvaldur Böðvarsson, skráningastjóri formennsku ráðsins. Á vegum þess var unnið að gerð handbókar um skráningu í Sarp. Tekið var þátt í vinnu við þróun Sarps 3.0 og ytri vefinn, en einnig var sinnt áframhaldandi vinnu við hreinsun og leiðréttingar á gögnum, mest úr Sarpi 2.0. Má þar m.a. nefna yfirferð á svörum við spurningaskrár í Þjóðháttasafni. Á haustmánuðum leysti skráningastjóri Þjóðminjasafns fags-tjóra Sarps af í veikindaleyfi að hluta til.

Skráning

Eftirtalinn safnauki myndasafna var skráður í Sarp: Safnauki Ljós- og prentmyndasafns 1987, 1998, 2010, 2012, 2014, Póstkortasafn 2010, 2012, 2014. Mannamyndasafn 2014. Skyggnusafn Magnúsar

Óskarssonar. Frummyndir Ralphs Hannam. Safn óþekkts ljósmyndara 16. Filmusafn Jóns Leifs.

Auk þess voru gerðar skrár yfir eftirtalin söfn: Filmusafn Björns M. Arnórssonar. Filmusafn Guðna Þórðarsonar. Filmusafn Björns Björnssonar. Filmusafn Aðalheiðar Þorkelsdóttur. Mannamyndasafn Tímans.

Alls voru skráðar 2.736 færslur úr myndasafni í Sarp og auk þess frumskráðar 8.138 færslur utan við Sarp.

Myndvæðing

Unnið var að innskönnun á myndefni safnsins eða teknar af því stafrænar myndir í þeim tilgangi að bæta aðgengi að safnkostinum: Filmusafn Gunnars Péturssonar. Filmusafn Freddy Laustsen. Filmusafn Kristins Sigurjónssonar. Filmusafn Tryggva Samúelssonar. Skyggnusafn Tryggva Samúelssonar. Filmusafn Þórs Sandholt. Filmusafn Sigurðar Vigfússonar.



Mynd innan úr óþekktri baðstofu úr filmusafni Jóns Leifs.

Stóru-Akrar. Ljósmynd: Guðmundur Lúther Hafsteinsson

Filmu- og plötusafn Þorleifs Þorleifs-sonar. Filmusafn óþekkts ljósmyndara 24. Filmusafn Jóhanns I. Jóhannssonar. Hluti af filmusafni Hjálmars R. Bárðarsonar 1. Alls eru þetta 2.515 kontaktar og 2.998 stakar myndir.

Myndir í Sarp

Stór hluti af innskönnuðum myndum Hjálmars R. Bárðarsonar voru tengdar við færslur í Sarpi og einnig skyggnusafn Guðmundar L. Hafsteinssonar af friðuðum kirkjum.

VARÐVEISLA

Húsasafn

Unnið var að margvíslegum framkvæmdum við húsasafn Þjóðminjasafns Íslands árið 2015 en fjárveitingar til málaflöksins jukust verulega. Fyrst er að nefna að framlag til húsasafnsins á *Fjár-*

lögum 2015 hækkaði um um 9,3 milljónir í 65,4 millj. milljónir til varðveislu bygginga-sögulegra minja húsasafnsins. Til viðbótar fékk húsasafnið á vormánuðum styrk úr *Endurbótasjóði ferðamannastaða* að upphæð 52 milljónir til framkvæmda sem miða að því að bæta móttöku ferðamanna. Samtals voru því á árinu 117.4 milljónir til reksturs og framkvæmda sem gerði Þjóðminjasafninu kleift að vinna stórátak í varðveislu og aðgengi að hinum 44 friðuðu húsum og sögustöðum í vörslu safnsins. Um var að ræða brýn verkefni sem mikilvægt var að í forgang.

Í Litlabæ í Skötufirði var unnið að undirbúningi viðgerða steinsteypra útihúsa sem byggð voru árið 1927. Lokið var viðgerðum á Stóru-Ökrum sem staðið hafa yfir um skeið og ný þekja sett á þinghúsið. Á Þverá í Laxárdal var fjárhús tekið til gagngerðrar viðgerðar, veggir endurhlaðnir að mestu og laupur og þekja

endurnýjuð. Sett var upp loftræstisamstæða til að hita upp bæinn. Yfirgripsmiklar viðgerðir á Bustarfelli í Vopnafirði héldu áfram og lokið var viðgerð á þremur skemmum og hafinn undirbúningur að viðgerð Fremri stofu. Á Galtastöðum fram var haldið áfram viðgerð íbúðarhúss sem byggt var við bæinn árið 1962, gluggar voru endursmíðaðir, lokið við að klæða húsið að utan og hafin viðgerð á veggjum og endurnýjun klæðningar að innan. Sett var upp loftræstisamstæða fyrir bæinn. Hafin var viðgerð fjárhúss við bæinn, veggir voru teknir niður að hluta og endurhlaðnir. Á Teigarhorni voru hlaðnir sökklar undir viðbyggingar sem reistar verða við gamla íbúðarhúsið, annars vegar fyrir bíslag við bakinnangang og hins vegar fyrir ljósmyndastofu. Á Keldum á Rangárvöllum var þekja Vesturhesthúss tekin ofan, veggir endurhlaðnir að hluta til, gert rækilega við laup hússins og gengið



Viktoríuhús í Vigur. Ljósmynd: Ívar Brynjólfsson

frá þekjunni aftur. Fjórúsi og hestúsi við Húsið á Eyrarbakka var tekið til rækilegrar viðgerðar og veggir og þak klædd listuðum pappa eins og var í upphafi.

Unnið var að hefðbundnu viðhaldi – málun, tjörgun og smáviðgerðum – fjölmargra húsa: Staðarkirkju, Hraunskirkju, hjalls í Vatnsfirði, Litlabæjar, Viktoríuhúss og vindmyllu í Vigur, Kirkjuhvammskirkju, Sjávarborgarkirkju, Grafarkirkju, Arngrímsstofu, smíðastofu á Skipalóni, klukknaports á Möðruvöllum, Grenjaðarstað, Þverá, Sauðanesi, þurrkhjalls við Húsið á Eyrarbakka og Nesstofu.

Styrkur úr Framkvæmdasjóði ferðamannaastaða var nýttur til að bæta móttöku ferðamanna á ýmsum stöðum. Bílastæði við Litlabæ var stækkað, gerður var stígur lagður náttúruhellum umhverfis Glaumbæ, torfveggur var hlaðinn á þrjá vegu um Stóru-Akra og unnið að uppsetningu sýningar þar og í Nýjabæ á Hólum, minjasvæðið í Laufási var girt fjárheldri girðingu, stígur úr náttúruhellum lagður um bæinn á þrjá vegu og sett niður ristarihlíð, útbúið var bílastæði á Þverá og hlaðinn um það veggur úr hraungrýti, vegur-

inn að Galtastöðum fram var endurbættur verulega og á Sómastöðum var hafinn undirbúningur að stórbætti þjónustu við ferðamenn, m.a. með gerð bílastæða og smíði þjónustuhúsa. Í þessum verkefnum naut Þjóðminjasafnið góðrar samvinnu við Vegagerðina vegna framkvæmda við Litlabæ, Laufás, Þverá, Galtastaði fram og Sómastæði. Guðmundur Lúther Hafsteinson er safnvörður húsasafns.

Forvarsla, söfnun og grisjun

Lokið var við gerð húslýsingar fyrir nýtt rannsókn- og varðveislusetur Þjóðminjasafns, sem fyrirhugað er að leigja fyrir safnið. Auglýst var eftir hentugu húsnæði og í kjölfarið tekin ákvörðun um að ganga til samninga við Regin ehf. um leigu á húsnæði að Tjarnarvöllum 11 í Hafnarfirði.

Þjóðminjasafnið hefur tekið í notkun fyrstu þurrgeymslu á Íslandi sem er sérhönnuð fyrir varðveislu málmgrípa. Geymslan veitir málmgrípum, einkum forngrípum, fullkomin varðveisluskilyrði til framtíðarvarðveislu. Í kjölfarið var Sigríður Þorgeirsdóttir, forvörður, ráðin

í hlutastarf til að fara í gegnum alla jarðfundna gripi og taka málmgrípina frá og ganga frá þeim í þurrgeymslu. Byrjað var á fyrstu gripanúmerum safnsins og í lok árs var komið upp í númer 3600 (435 jarðfundnir gripir). Alls hefur 213 málmgrípum verið endurpakkað að hluta og fluttir í þurrgeymslu, í 17 kössum.

Um 70 gripir fengu meðferð í forvörslu, þar á meðal forngrípum úr nýjum fornleifarannsóknnum. Áhersla var á fyrirbyggjandi forvörslu á árinu og undirbúning og skipulag á nýju varðveisl- og rannsóknasetri.

Skipasmiður mat varðveisluástand tréskipa safnsins og var það hluti af samstarfsverkefni við Byggydasafn Vestfjarða. Í framhaldi af því treysti hann umbúnað skipanna utan dyra í Vesturvör 14 og ráðlagði og aðstoðaði við endurbætur og útvegum á yfirbreiðslum. Nauðsyn reyndist að farga einu skipi vegna afar bágs ástands þess og óskráðum léttabát var komið til Sildarminjasafns Íslands.

Unnið var tilraunaverkefni við endurskoðun varðveislu mannabeinasafnsins. Niðurstöður þess urðu að undirstöðu að mati á ástandi safnsins og áætlun um úrbætur (hreinun beina og endurpökkun í sýrufríar umbúðir, sérhannaðar fyrir mannabein).

Gerð voru drög að grisjunarstefnu fyrir munasafn sem er óaðskiljanlegur hluti söfnunarstefnu safnsins. Það mun þó ekki verða raunin að grisjun verði beitt nema aðeins á brotabrot af hefðbundnum safnkosti. Strangar vinnureglur gilda um það hvernig staðið verður að grisjun þegar til hennar þarf að koma. Undirbúningur að flutningum í nýtt Rannsókn- og varðveislusetur við Tjarnarvelli í Hafnarfirði kallar á yfirferð söfnunar undangenginna áratuga. Horft verður til þess að ráðstafa og fela öðrum söfnum varðveislu fyrirferðarmikilla tækniminja sem þar eiga betur heima. Reynsla árána hefur sýnt að endurskoða verður stefnumiðin en gæta þess í hvívetna að ekki glattist þekking sem aflað hefur verið. Leitast verður

við að nota aðferðir samtímasöfnunar við að tryggja varðveislu samtímaminja og þekkingar um þær samfara því að opinberum söfnum, einkasöfnum og jafnvel félagasamtökum verður falin varðveisla og viðgangur aðfanga sem safnið hefur haft innan sinna vébanda frá þeim tíma er Þjóðminjasafnið var eina safnið á landinu sem safnaði t.d. sjóminjum og tæknimjum. Undir árslok hyllti undir að nokkrir bílar og tæki muni eignast samastað í Samgöngusafninu í Skógum og í Landbúnaðarsafni Íslands á Hvanneyri.

Forvarsla í sambandi við grunn-sýningar

Grunnsýningarhópur, sem í eru sérfræðingar og sviðsstjórar frá báðum kjarna-sviðum, hélt áfram störfum sínum við endurskoðun á grunnsýningu Þjóðminjasafnsins *Þjóð verður til*. Unnið var að endurröðun gripa í s.k. Hekluhólfi. Tveir nýir skápar voru pantaðir fyrir Söguhólf 1. Gerð var skýrsla með mati á ástandi gripa sem ekki eru í skápum. Þar kemur m.a. fram hversu margir gripir þarfnast forvörslu á næstu árum. Einnig var gerð skýrsla um áhrif mengunar á málmgrípi og kemur þar í ljós að hætta er á að málmgrípum tærast við núverandi skilyrði.

Forverðir tóku virkan þátt í undirbúningi grunnsýningar í Safnahúsinu og grunnsýningarhópurinn tók við umsjón með sýningunni eftir opnun. Þá var meðal annars farið yfir lýsingu og hugað að filmum í glugga.

Fyrirlestrar sérfræðinga rannsókn- og varðveislusviðs

Ágúst Ó. Georgsson. (2015, 4. desember). *Við skulum róa rambinn: Jarðfundnir leikfangabátar á Íslandi*. Erindi flutt á málþingi fornleifafræðinga til heiðurs dr. Kristjáni Eldjárn í Þjóðminjasafni Íslands.

Guðmundur Ólafsson. (2015, 13. mars) *Bærinn undir sandinum og þróun grænlenka torfbæjarins*. Erindi flutt á Hugvísindapingi í Háskóla Íslands.

Guðmundur Ólafsson. (2015, 24. apríl). *Bærinn undir sandinum og þróun grænlenka torfbæjarins*. Erindi flutt á föstudagsfyrirlestri í Háskóla Íslands.

Guðmundur Ólafsson. (2015, 8. ágúst). *Landnámsbærinn á Eyri*. Erindi flutt á Hrafnseyri, á málstofu um fornleifarannsóknir á Vestfjörðum.

Inga Lára Baldvinsdóttir. (2015, september). *19th century Iceland as seen in Sigfús Eymundsson's photographs. A Visual Account*. Erindi flutt á ráðstefnunni Icelanders in Utah sem haldin var í Provo í Utah dagana 9.–11. september í tilefni af 160 ára búsetuafmæli Íslendinga í Utah.

Sandra Sif Einarsdóttir, Nathalie Jacquemet. (2015, 18. september). *Forvörsluskýrslur í Sarpi*. Erindi flutt á Farskóla safnmanna: Varðveisla til framtíðar? Höfn í Hornafirði.

Steinunn Kristjánsdóttir. (2015, janúar). *Hildur nunna frá Hólum í Hjaltadal. Um einsetulifnað á Íslandi á miðöldum*. Skólalabæjarhópur. Safnaðarheimilið við Neskirkju.

Steinunn Kristjánsdóttir. (2015, mars). *Hvað er svona merkilegt við það að vera víkingur?* Hugvísindaping Háskóla Íslands.

Steinunn Kristjánsdóttir. (2015, apríl). Opening panel discussion: *The Next 30 Years in Theoretical Archaeology XV Nordic TAG*. Háskólinn í Kaupmannahöfn.

Steinunn Kristjánsdóttir. (2015, apríl). *Post-humanist culture and ideas*. XV Nordic TAG. Háskólinn í Kaupmannahöfn.

Steinunn Kristjánsdóttir. (2015, júní). *Klausturhald á Íslandi á miðöldum*. Gunnarsstofnun, Skriðuklaustri.

Steinunn Kristjánsdóttir. (2015, júní). *Om klostrene i Island*. NTAA-seminarium 12.–14. júní. Agder naturmuseum og botanisk hage, Kristiansand, Norge.

Steinunn Kristjánsdóttir. (2015, ágúst). *The Cases of Syphilis at Skriðuklaustur Monastery*. The 25th Nordic Medical History Congress. Hótel Loftleiðir, Reykjavík. [Plenary lecture]

Steinunn Kristjánsdóttir. (2015, september). *Lif og heilsa í Skriðuklaustri*. Hádegisfyrirlestraröð. Embætti Landlæknis.

Steinunn Kristjánsdóttir. (2015, október). *Áð í Skriðuklaustri. Ferðir vermannna til og frá Borgarhöfn í Suðursveit*. Málþing í Þórbergsetri, Hala í Suðursveit.

Steinunn Kristjánsdóttir. (2015, október). *Frá langhúsi til gangabæjar. Áhrif kristni-væðingarinnar á veraldleg húsakynni og stöðu kvenna á miðöldum*. Hádegisfyrirlestur Sagnfræðingafélags Íslands.

Námskeið

Í september stóðu Þjóðminjasafn Íslands og Félag forvarða á Íslandi (NKF-IS) fyrir námskeiði um umhverfisskilyrði (ljós, raka- og hitastig og mengunarvalda) og efnisval fyrir sýningagerð (efni í sýningar-skápum og uppsetningu gripa). Kennari var Jean Tetreault sem er einn helsti sérfræðingur um efnisval og umhverfisskilyrði og áhrif þeirra á safngripi. Hann starfar fyrir CCI (Canadian Conservation Institute) sem hefur verið leiðandi á heimsvísu á sviði fyrirbyggjandi forvörslu. Sýningagerð er þverfagleg þar sem koma saman sérfræðingar með ólíkan bakgrunn, svo sem sýningastjórar, safnverðir, listamenn, forverðir, hönnuðir, arkitektar og tæknimenn. Markmið námskeiðsins var að skapa vettvang þar sem þessir sérfræðingar lærðu um þau atriði sem mestu skipta varðandi öryggi og langtímarvarðveislu safngripa þegar kemur að sýningahönnun, efnisvali og uppsetningu. Alls sóttu 25 manns námskeiðið.

Skráningarstjóri skipulagði og kenndi vinnubrögð og verkferla við Sarps-skráningu ásamt fagstjóra Sarps á tveimur Sarpsnámskeiðum sem haldin voru hjá Landskerfi bókasafna.

Þjóðminjasafnið stóð ásamt Þjóðskjalasafni fyrir námskeiði um varðveislu og greiningu ljósmyndaefnis. Jens Gold forvörður við Preus museum í Noregi sá um kennslu á námskeiðinu, sem var sótt af ljósmyndaefnvörðum frá fjölda safna.



Gestir á sýningu. Ljósmynd: Ólöf Breiðfjörð

MIDLUN OG FRÆÐSLA

Á Þjóðminjasafninu er unnið öflugt miðlunarstarf í þágu almennings og þeirra erlendu gesta sem sækja safnið heim á ári hverju. Miðlunarsvið Þjóðminjasafnsins sér meðal annars um fræðslu fyrir skólahópa, skipulagningu viðburða, fyrirlestra og málþinga, útgáfu fræðslubæklinga og sýningarskráa og aðgengismál almennt. Á árinu var Safnahúsið við Hverfisgötu opnað sem hluti af Þjóðminjasafni, og þar sett upp grunnsýningin Sjónarhorn auk nokkurra sérsýninga. Gestir Þjóðminjasafns árið 2015 voru 152.810 talsins og gestir Safnahúss 16.232 (frá opnun í apríl), eða alls 169.042. Sviðsstjóri miðlunarsviðs er Bryndís Sværisdóttir.

Ljósmyndir: Ívar Brynjólfsson

SÝNINGAR ÁRSINS 2015

Árið 2015 voru settar upp 16 nýjar sýningar í Þjóðminjasafnhúsinu, auk nýrrar sýningar í Safnahúsinu við Hverfisgötu og tveggja sýninga í Nesstofu á Seltjarnarnesi. Sýningastjóri Þjóðminjasafnsins er Þorbjörg Br. Gunnarsdóttir.

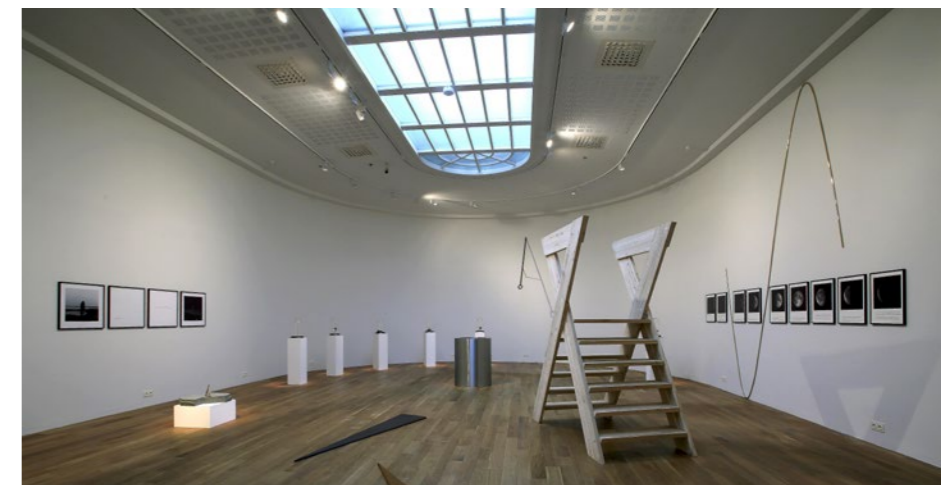
BOGASALUR

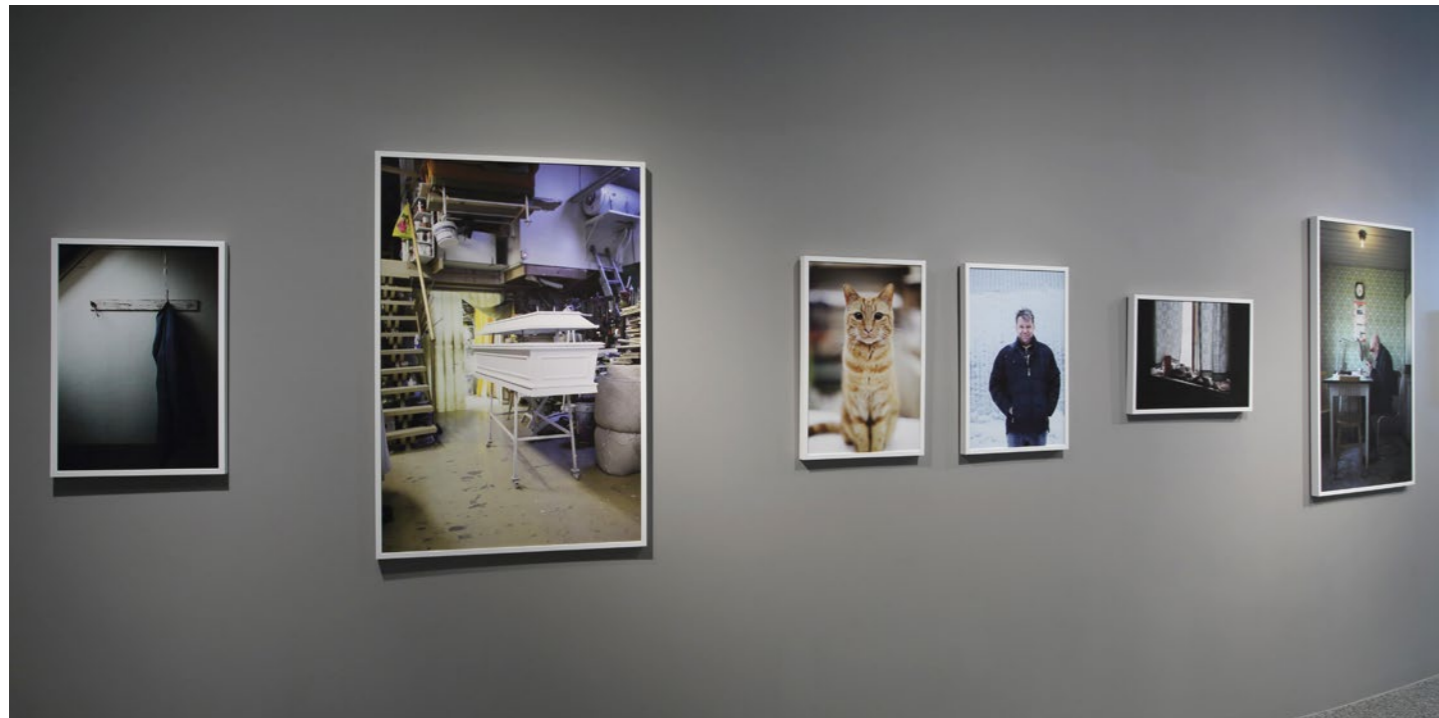
Á veglausu hafi / 14. 2. – 10. 5. 2015

Á sýningunni kannaði Kristinn E. Hrafnsson myndlistarmaður stefnur og áttir, tengsl staða og staðsetninga og tíma og tímamælinga og setti í samhengi við gang himintungla og nokkra muni úr Þjóðminjasafni Íslands og Byggðasafninu í Skógum.

„Hvað er svona merkilegt við það?“ – Störf kvenna í 100 ár / 19. 6. 2015 – 4. 9. 2016

Sýningin var sett upp til að minnast þess að árið 2015 var öld liðin frá því að íslenskar konur fengu kosningarétt og kjörgengi til Alþingis. Á sýningunni var dregin upp mynd af störfum íslenskra





Af sýningunni *Ein/Einn*. Ljósmynd: Ívar Brynjólfsson

kvenna og baráttu þeirra fyrir réttindum sínum í hundrað ár. Það þjóðfélag sem blasir við konum á Íslandi í dag er býsna frábrugðið því sem var árið 1915. Atvinnuhættir, menntun, búsetumynstur, samskiptatækni, fjölskyldugerðir – allt hefur tekið stakkaskiptum á síðustu hundrað árum. Þróun samfélagsins hefur sett mark sitt jafnt á dagleg störf kvenna sem á baráttu þeirra fyrir réttindum sínum, en að sama skapi hafa athafnir kvenna og pólitísk barátta þeirra haft áhrif á þróun samfélagsins. Á sýningunni *Hvað er svona merkilegt við það?* er gestum gefinn kostur á að velja fyrir sér þessu samspili kvenna og þjóðfélagsins í heild.

Við gerð sýningarinnar naut safnið veglegs styrks frá Nefnd um 100 ára kosningarétt kvenna.

Sýningarteymi: Brynhildur Páldóttir og Magnea Guðmundsdóttir, hönnuðir. Kristín Svava Tómasdóttir, textahöfundur. Bryndís Sverrisdóttir, sviðsstjóri miðlungsáriðs. Lilja Árnadóttir, safnvörður munasafns. Þorbjörg Br. Gunnarsdóttir, sýningastjóri.

MYNDASALUR

Hvar, hver, hvað? / 17. 1. – 17. 5. 2015

Ljósmyndir Halldórs E. Arnórssonar, Jóhannesar Nielsen, Guðna Þórðarsonar og Tryggva Samúelssonar. Leitað var aðstoðar gesta við að þekkja landslag og fólk á myndunum.

Ein / Einn / 6. 6. – 31. 12. 2015

Ljósmyndir af einbúum eftir Valdimar Thorlacius, en þetta var útskriftarverkefni hans frá Ljósmyndaskólanum. Myndirnar sýna einbúa í daglegu lífi að dytta að húsnæði, hlusta á veðurfréttir, lesa blöðin og blunda yfir sjónvarpsfréttunum.

VEGGUR

Húsin í bænum / 17. 1. – 17. 5. 2015

Ljósmyndir Kristins Guðmundssonar (1934–2006) af húsum í miðbæ Reykjavíkur frá áratugnum 1975–85. Myndirnar eru sterkur vitnisburður um tíðarandann en líka um ástand miðbæjarins á þessum áratug. Nyttjamaðurinn Góði hirðirinn hafði samband við Ljósmyndasafn Íslands

í Þjóðminjasafni vegna 3500 myndskyggna sem þangað bárust og var úrval þessara mynda á sýningunni. Kristinn Guðmundsson starfaði um árabil sem bókavörður í Bókabílnum.

Reykvíkingar / 6. 6. – 30. 8. 2015

Ljósmyndir Davíðs Þorsteinssonar af fólkinu í bænum. Þetta eru m.a. nágrennar ljósmyndarans og túristar í hverfinu, verslunar- og veitingafólk, bankamenn, fasteignasalar, listamenn, starfsmenn pósthúsa og stöðumælaverðir.

Blaðamaður með myndavél / 12. 9. – 31. 12. 2015

Sýnt var úrval ljósmynda Vilborgar Harðardóttur en hún var blaðamaður Þjóðviljans á árunum 1963–1981. Á þeim tíma höfðu ljósmyndarar ekki sérstaka stöðu í íslenskri blaðamannastétt og því var það í höndum blaðamanna að mynda umfjöllunarefni sitt. Vilborg fór víða og myndir hennar varpa ljósi á tíðaranda, störf fólks og viðburði en myndirnar á sýningunni eru frá árunum 1963–1975.



Af sýningunni *Húsin í bænum*. Ljósmynd: Ívar Brynjólfsson

Myndasafn Vilborgar var afhent Ljósmyndasafni Íslands í Þjóðminjasafni haustið 2013 og nefnd um 100 ára afmæli kosningaréttar kvenna styrkti skönnun myndanna. Sýningarhöfundur var Sigurlaug Jóna Hannesdóttir.

HORNID

Silfursmiður í hjáverkum / 23. 2. 2013 – apríl 2015

Sýning um silfursmiðinn Kristófer Pétursson á Kúludalsá, sem sett var upp í tilefni af 150 ára afmæli Þjóðminjasafnsins árið 2013. Verkstæði Kristófers er varðveitt í heild sinni á Þjóðminjasafni Íslands.

Bláklædda konan – Ný rannsókn á fornu kumli / 23. 5. 2015 – 31. 12. 2016

Sýning sem byggir á nýjum rannsóknum vísindamanna á beinum og gripum landnámskonu sem fannst árið 1938 í gröf á Austurlandi. Rannsóknirnar gefa okkur svör um aldur konunnar, hvaðan hún kom og gefa vísbendingar um útlit hennar og klæðaburð.

FORSALUR Á 3. HÆÐ

Hið íslenska Biblíufélag 200 ára / 3. 7. – 10. 8. 2015

Í tilefni af 200 ára afmæli Hins íslenska Biblíufélags var sett upp sýning á 3. hæð Þjóðminjasafnsins í samstarfi við félagið. Sýndar voru biblíur og gömul prentmót í eigu Þjóðminjasafnsins og auk þess biblíur í eigu félagsins.

TORGID

Nála / 30. 1. – 3. 3. 2015

Sýningin *Nála* var byggð á samnefndri barnabók eftir Evu Þengilsdóttur. Bókin kom út hjá Söllu í október 2014 og var tilnefnd til Íslensku bókmenntaverðlaunanna. Innblástur sækir höfundur í Riddarateppið sem er til sýnis á þriðju hæð Þjóðminjasafnsins.

Hönnunarmars / 11. 3. – 30. 3. 2015

Á sýningunni *Íslenskir gullsmiðir - ný verk* á Torgi sýndu tuttugu félagar í Félagi íslenskra gullsmiða fjölbreytta gripi.

Í anddyri safnsins voru sýnd stækkuð frímerki með myndum af íslenskri skartgripahönnun eftir Ástþór Helgason, Guðbjörgu K. Ingvarsdóttur, Helgu Ósk Einarsdóttur og Helgu R. Mogensen en Örn Smári Gíslason hannaði frímerkin.

Veraldlegar eigur Þórðar bónda / 15. 5. – 31. 5. 2015

Á sýningunni *Veraldlegar eigur Þórðar bónda* var ljósi varpað á fábreyttar eigur almennings á níttjándu öld. Venja var að skrifa upp eigur látinna en á sýningunni voru sýndir munir samskonar þeim sem bóndinn Þórður Jónsson á Kistufelli í Lundarreykjadal í Borgarfirði átti. Þá má sjá nákvæma uppskrift af eignum hans samkvæmt uppskriftabók sýslumanns frá 1883.

Sýningarhöfundur var Anna Heiða Baldursdóttir sagnfræðingur en sýningin var samstarfsverkefni Þjóðminjasafns Íslands og Háskóla Íslands.



Barnamenningarhátið – 100 börn – 100 ár – 1000 ára saga. Ljósmynd Ólöf Breiðfjörð

Barnamenningarhátið - 100 börn - 100 ár - 1000 ára saga / 21. 4. – 8. 8. 2015

Nemendur í 4.–5. bekk Ingunnarskóla (100 börn) unnu listaverk í tengslum við 100 ára afmæli kosningarréttar kvenna. Sýningin var jafnframt til heiðurs Ingunni nunnunni, sem var uppi fyrir 1000 árum og skólinn er kenndur við. Leiðarljós verksins var umræða um jafnrétti og samtal milli barnanna og fjölskyldna þeirra. Sýningar-efnið er m.a. innsetning á viskustykkjum sem hvert barn ritaði á setningu sem er afrakstur samtals á milli nemandans og nánustu fjölskyldu, með áherslu á ömmur og afa. Fjölskyldan átti að koma sér saman um eina setningu um jafnrétti sem nemandinn átti að skrifa.

List án landamæra / POP-UP veggfóður Ísaks Óla / apríl–maí 2015

Þjóðminjasafn Íslands tók þátt í List án landamæra með sýningu á verkum Ísaks Óla Sævarssonar (f. 1989). Ísak Óli útskrifaðist af starfsbraut fyrir fatlaða frá Fjölbrautaskólanum í Garðabæ árið 2009 þar sem honum gafst kostur á að þroska list sína og hefur síðan sótt námskeið í

myndlist í Myndlistarskóla Reykjavíkur. Ísak Óli málur með akrýlmálningu á striga og verk hans má flokka sem *fan art*, það er að segja, hann málur það sem hann hefur gaman af, en persónur í verkum Ísaks eiga sér gjarnan fyrirmyndir í myndasögubókum.

„Að lesa blóm á þessum undarlega stað“ – Vestur – Íslendingar í Stríðinu mikla 1914–1918 / 29. 6. – 9. 8. 2015

Á sýningunni, sem var á rafrænu formi, var sagt frá nokkrum af þeim rúmlega þúsund hermönnum og hjúkrunarfólki af íslenskum ættum sem tóku þátt í fyrri heimstyrjöldinni á vegum kandadíska og breska hersins og örlögum þeirra.

Sýningin var samstarfsverkefni Þjóðminjasafnsins og Háskóla Íslands og var verkefni meistaranema í safnafræði, Kristínu Maríu Hreinsdóttur.

Að vefa saman DNA / 15. 8. – 1. 10. 2015

Sýningin var samvinnuverkefni íslenska vöruhönnuðarins Hönnu Dísar Whitehead og skoska textilhönnuðarins Claire Anderson.

Hönnuðirnir leitast við að veita íslenskum og skoskum textíl nýja merkingu með því að flétta saman aðferðum og þáttum úr handverki og þjóðarímynd. Í verkefninu er farið aftur í tímann og skoskt og íslenskt handverk rannsakað allt aftur til sameiginlegra forfeðra. Markmið rannsóknarinnar var m.a. að kanna hvaða þátt handverkið átti í að móta sjálfsmynd þjóðanna og bera saman hefðir þeirra á þessu sviði.

Silfrið mitt - Nytjahlutir úr silfri / 3. 10. – 18. 10. 2015

Á sýningunni *Silfrið mitt* mátti sjá tíu nytjahluti úr silfri sem Stefán Bogi Stefánsson gull- og silfursmiður smíðaði. Hann hefur um árabíl hannað gull- og silfur skartgripa ásamt því að hanna kirkjumuni fyrir íslenskar kirkjur og silfurmuni fyrir íslenska og erlenda aðila.

Lítill / 24. 10. – 22. 11. 2015

Sýningin *Lítill* var einskonar ástarjåtning til feðurinnar sem býr í hinu smáa. Að verkinu stóðu listamennirnir Sigrún Hlín Sigurðardóttir og Ragnheiður Harpa Leifsdóttir.



List án landamæra / POP-UP veggfóður Ísaks Óla. Ljósmynd: Ívar Brynjólfsson

Kveikjan er saga Ólafar 'eskimóa' Sölvadóttur sem fæddist árið 1858 í Húnavatnssýslu. Hún var bláfátæk, dvergvoxin og flutti ung að árum til Vesturheims þar sem hún öðlaðist frægð sem fyrirlesarinn Olof Krarar á þeim forsendum að hún væri eskimói frá Grænlandi.

Sérkenni sveinanna / 6. 12. 2015 – 6. 1. 2016

Jólasýning þar sem börnum er boðið að skoða „hús jólasveinanna“ og þeirra uppáhalds gripi og mat, eins og ask, pönnu, bjúga, hangikjöt og fleira slíkt.

Jólatré / 6. 12. 2015 – 6. 1. 2016

Í Lestrarsal Safnahússins voru sýnd nokkur gömul jólatré úr safneign.

SÝNINGAR UTAN SAFNS

Nesstofa – Hús og saga / 14. 6. – 5. 9. 2015

Á sýningunni var sagt frá byggingasögu og varðveislunni Nesstofu og ýmsum merkjum þáttum í sögu hússins, en þar var landlæknisembættið stofnað árið 1760.

Sýningin var sett upp annað árið í röð, en hana vann Sigrún Kristjánsdóttir safnafræðingur í samvinnu við starfsfólk Þjóðminjasafns. Seltjarnarnesbær var í samstarfi við safnið og sá um gæslu um sumarið.

Mary Ellen Mark / 13. 6. – 30. 6. 2015

Sýning í Nesstofu í samstarfi við Menningarhátið Seltjarnarness. Sýnt var úrval mynda úr myndröðinni *Undrabörn* eftir Mary Ellen Mark, sem er í eigu safnsins.

FARANDSÝNINGAR

Sýning á ljósmyndum Þorsteins Jósepsonar var send til Menningarmiðstöðvar Þingeyinga á Húsavík og ljósmyndir Tryggva Samúelssonar úr Strandasýslu voru sendar á Sauðfjársetrið á Ströndum og sýndar þar. Alls eru 13 farandsýningar í boði og eru lánaðar út í viðurkennd sýningarrými gegn vægu þjónustugjaldi (sjá vef).



Nesstofa.
Ljósmynd: Guðmundur Lúther Hafsteinsson



Þjúgnakrækir skemmtir gestum Þjóðminjasafnsins á Aðventudagskrá safnsins 2015. Ljósmynd: Ólöf Breiðfjörð

SAFNFRÆÐSLA FYRIR ALMENNING

Fyrirlestrar og málþing

Hádegisfyrirlestrar safnsins annan hvern þriðjudag yfir vetrartímann tengjast gjarnan þeim sýningum sem eru í safninu á hverjum tíma eða rannsóknarefnum starfsmanna. Safnið er einnig í samstarfi við ýmis félagasamtök og háskólastofnanir um fyrirlestrahald, m.a. Sagnfræðinga-félagið, RIKK (Rannsóknir í kvenna og kynjafræðum), Félag fornleifafræðinga, Félag þjóðfræðinga og Félag íslenskra safnmanna. Bryndís Sverrisdóttir er tengiliður safnsins og sér um skipulagningu fyrirlestra og málþinga, með aðstoð Ólafar Breiðfjörð.

Hádegisfyrirlestrar Þjóðminjasafnsins 2015:

Inga Lára Baldvinsdóttir: „Hundurinn er trúlega Héppi heitinn í Sandgerði“

Kristinn E. Hrafnsson: Á veglausu hafi. (Um samnefnda sýningu í Bogasal).

Steinunn Kristjánsdóttir: „Þeim var ég verst er ég unni mest.“ Einseta og sambúðarform á miðöldum.

Ágúst Ó. Georgsson: „Góður kokkur var okkar hálfá líf.“ Hlutverk, staða og ímynd matsveina á fiskiskipum.

Sigurður Gylfi Magnússon: Skáldyrðingar á 19. öld – aðferðir og viðfangsefni.

Freyja H. Ómarsdóttir: Bláklædda konan – Ný rannsókn á fornu kumli (Um samnefnda sýningu).

Agnar Helgason: Erfðaefni Íslendinga.

Terry Gunnell: Dauðinn og sviðslist dauðans í heiðni.

Steinunn Kristjánsdóttir: Klausturrannsóknir.

Ragnhildur Bragadóttir: Um frillulífi og framhjáald á 19. öld.

Málþing

Málþing um safnfræðslu, haldið í Safnahúsinu 27. apríl í samstarfi við FÍSOS (Félag íslenskra safna og safnmanna). Eftirtaldir fluttu erindi: Bergsteinn Þórsson, Bryndís Sverrisdóttir, Sigurjón Baldur Hafsteinsson, AlmaDís Kristinsdóttir og Hlín Gylfadóttir. Einnig sögðu nokkrir safnmenn frá fræðslustarfi safna víða um land.

Bláklædda konan – Ný rannsókn á fornu kumli. Málþing haldið 29. ágúst í

tengslum við samnefnda sýningu í Horni. Fyrirlestra fluttu Michèle Smith, Joe W. Walser III og Julia Tubman.

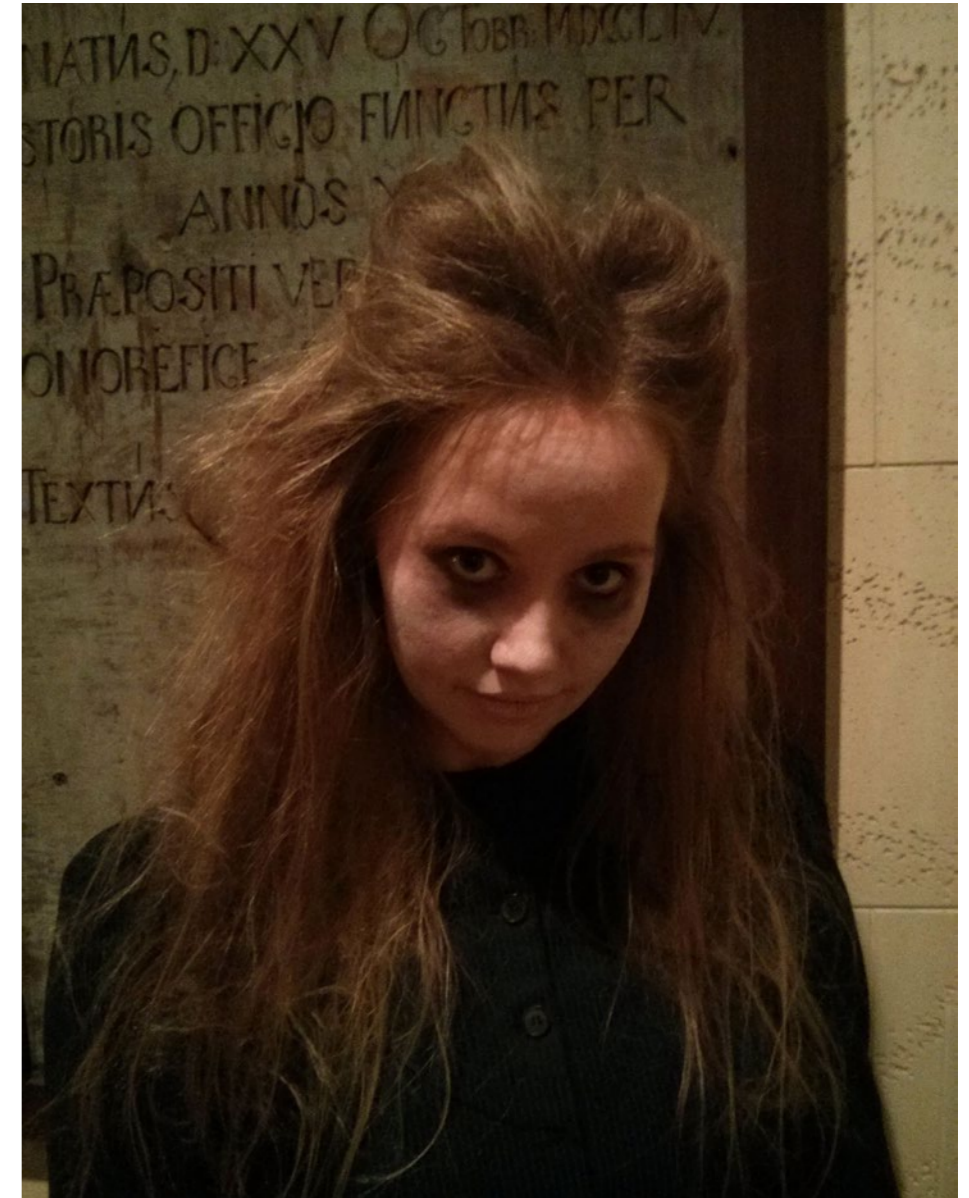
Menningararfur á Íslandi – Gagnrýni og greining. Málþing haldið 1. október í samstarfi við Félagsvísindasvið Háskóla Íslands, í tilefni af útgáfu samnefndrar bókar í ritstjórn Ólafs Rastrichs og Valdimars Hafstein.

Hafið gefur – hafið tekur. Málþing um fornleifafræði haldið 4. desember til heiðurs dr. Kristjáni Eldjárn fyrrum þjóðminjaverði. Í samstarfi við Félag fornleifafræðinga.

Leiðsögn

Yfir sumartímann var boðið upp á leiðsögn á ensku þrjá daga í viku í Þjóðminjasafninu og Safnahúsinu. Einnig voru sérfræðingar með sunnudagsleiðsögn á íslensku um sérsýningar a.m.k. mánaðarlega. Auk þess er hægt er að bóka leiðsögn á ýmsum tungumálum fyrir hópa gegn gjaldi. Á þjóðhátíðardögum erlendra ríkja er boðið upp á leiðsögn á viðkomandi tungumáli, ef mögulegt er.

Frá Safnanótt 2015. Ljósmynd: Ólöf Breiðfjörð



Viðburðadagar

Svo kallast þeir dagar þegar fólki er boðið að koma í safnið endurgjaldslaust og njóta dagskrár. Þetta er á Safnanótt í febrúar, Barnamenningarhátíð í apríl, Menningarnótt í ágúst og aðventudagskrá í desember.

Safnanótt 2015

Þema Safnanætur að þessu sinni var *draugar*. Boðið var upp á draugalega leiðsögn fyrir börn. Björk Bjarnadóttir, umhverfis-þjóðfræðingur, leiddi gesti um sýningarsali Þjóðminjasafnsins og sagði sögur af íslenskum draugum sem varðveittust í munnlegri geymd þar til þær voru skráðar niður á 19. öld. Kór Menntaskólans við Hamrahlíð söng drungalega tónlist og kvikmyndin Húsið var sýnd í fyrirlestrasal. Í dagskrárlok var Björk með sérlega óhugnanlega leiðsögn og voru viðkvæmir gestir sérstaklega varaðir við. Gestir á Safnanótt voru 1315.

Barnamenningarhátíð 2015

100 börn - 100 ár - 1000 ára saga. Nemendur í 4.–5. bekkjum í Ingunnarskóla unnu listaverk í tengslum við 100 ára

afmæli kosningarréttar kvenna sem sýnt var í anddyri safnsins frá 21. apríl. Leiðarljós verksins var umræða um jafnrétti og samtal milli barnanna og fjölskyldna þeirra. Einnig var þess minnst að 1000 ár voru liðin frá fæðingu Ingunnar Arnþórsdóttur nunnu, sem skólinn er kenndur við. Á sumardaginn fyrsta var börnum boðið í sumarlegan ratleik og voru verðlaun í boði fyrir þá sem tóku þátt í honum.

Einnig var listasmíðja með sumarþema og skólahljómsveit 6. bekkjar Landakotsskóla lék nokkur lög á stafspil.

Menningarnótt 2015

Á Menningarnótt var í boði leiðsögn á ensku um grunnsýningu Þjóðminjasafn Íslands og sýninguna *Bláklædda konan – Ný rannsókn á fornu kumli*. Einnig leiðsögn á íslensku um sýninguna „*Hvað er svona merkilegt við það?*“ *Störf kvenna í 100 ár*. Gestir í Þjóðminjasafni á menningarnótt voru 617 talsins.

Aðventudagskrá 2015

Aðventudagskráin hófst með jóla-skemmtun í Þjóðminjasafninu 6. desember þar sem Grýla, Leppalúði og



Leikfangakassi. Ljósmynd: Maiju Tuisku

Hafdís Huld söngkona skemmtu börnum. Fyrsti jólasveinninn birtist svo að venju að morgni 12. desember og síðan kom einn af öðrum til aðfangadags, en jólasveinarnir eru á vegum Möguleikhússins. Jólasveinunum til aðstoðar var Guðni Fransson, sem hefur leitt jólasveinaskemmtanirnar í fjölmörg ár. Á Torgi var sett upp sýningin Sérkenni sveinanna þar sem börn fá að skoða „viðhengi“ jólasveinanna, þ.e. þá gripi sem þeir eru kenndir við. Terry Gunnell flutti fyrirlestur á ensku um íslensku jólasveinana þann 19. desember. Aðsókn var að venju mjög góð, en alls sóttu um 4620 gestir aðventudagskrána.

OPIÐ UM JÓL OG ÁRAMÓT

Ákveðið var að gera tilraun með að hafa opið fleiri daga kringum jól og áramót en verið hefur til þessa. Á jóladag, gamlársdag og nýársdag var opið frá kl. 10–14 og var aðsókn framfar vorum.

Alls sóttu 1766 gestir safnið á tímabilinu frá 25. desember til 1. janúar á móti 756 í fyrra.

Ferðapjónustuaðilar tóku breytingunni fagnandi að vonum.

Börn og fjölskyldur

Þjóðminjasafnið leggur sig fram um að bjóða börn og fjölskyldur sérstaklega velkomin í safnið. Aðgangur er ókeypis fyrir börn að 18 ára aldri og í boði er hljóðleiðsögn sérstaklega ætluð yngstu kynslóðinni. Gestum býðst að fara í ratleiki, en þeir eru góð leið til að skoða grunnsýningu safnsins á fræðandi og skemmtilegan hátt. Í skemmtimenntun á 2. hæð er hægt að máta búninga, leika sér, teikna og hlusta á sögur. Fyrsta sunnudag í mánuði hefur undanfarin ár verið boðið upp á sérstaka leiðsögn um safnið fyrir börn og hefur aðsókn ætíð verið mjög góð.

SAFNFRÆÐSLA FYRIR SKÓLAHÓPA

Á Þjóðminjasafninu er í boði fræðsludagsskrá í tengslum við námsskrá fyrir annað hvert skólastig, þ.e. 1., 3., 5., 7. og 9. bekk grunnskóla. Einnig er boðið upp á fræðslu fyrir framhaldsskóla og nemendum á fyrsta ári í Háskóla Íslands er boðið að koma í kynningu á starfsemi safnsins. Árið 2015 sóttu 8142 nemendur í skipulögðum heimsóknnum fræðslu í safninu. Í Safnahúsinu við Hverfisgötu er einnig boðið upp á fræðsluefni fyrir börn og fjölskyldur (sjá bls. 24).



„Áttu forngríp í fórum þínum?“ Frá greiningardegi safnsins 1. nóvember 2015. Ljósmynd: Hlín Gylfadóttir

Skólar geta fengið lánaða safnkassa sem innihalda eftirgerðir gamalla gripa. Í boði eru fimm kassar: Tóvinnukassi, leikfangakassi, matarkassi, landnámskassi og ljósmyndakassi. Ekkert kostar að fá kassana lánaða en skólarnir þurfa að sjá um að sækja þá og skila þeim aftur. Safnkassarnir eru einnig sendir út á land, en þá greiða skólarnir sjálfir sendingarkostnaðinn.

Safnkassarnir voru lánaðir út 59 sinnum á árinu – oftast í viku í senn.

Tekið er á móti hópum með sérþarfir eftir samkomulagi. Hægt er að óska eftir leiðsögn þar sem snertisafn er notað. Snertisafnið er safn gamalla gripa sem má snerta og hentar vel fyrir blind eða sjónskert börn. Boðið er upp á tvenns konar leiðir í fræðslu fyrir seinfær börn og unglíngja. Annars vegar er unnið með landnám Íslands og hins vegar er nemendum kynnt baðstofulíf fyrri alda.

Eldri borgarar frá hjúkrunarheimilum eru einnig boðnir velkomnir í minninga-

vinnu þar sem spjallað er um liðna tíð og ýmsir gripir sem tengjast þeim tíma eru skoðaðir.

Tekið var á móti háskólanemum í leiðsögn um forvörslu og geymslu í Vesturvör 16–20 og grunnskólanemar komu í starfskynningu.

AÐGENGI AÐ SÝNINGARSÖLUM OG SAFNGRIPUM

Áttu forngríp í fórum þínum?

Liður í því að auka aðgengi almennings að sérfræðingum safnsins eru svokallaðir greiningardagar, þegar fólki er boðið að koma í safnið með gamla gripi úr einkaeigu og fá upplýsingar um aldur þeirra og uppruna. Ekki er gert verðmat á hlutunum, enda samræmist það ekki siðareglum safnmanna. Greiningardagar voru haldnir tvisvar á árinu, 1. mars og 1. nóvember og voru þeir fjölsóttir að vanda.

GESTAKANNANIR

Áhersla var lögð á einfaldar kannanir um grunnsýningu og sérsýningar í Þjóðminjasafninu og brugðust. Í ljós kom að gestir eru almennt ánægðir með sýningarnar, framsetningu og magn upplýsinga. Einnig komu fram margar góðar ábendingar um eitt og annað sem betur mætti fara sem nýtast sýningagerðarfólki vel.

SAFNAHÚSIÐ VIÐ HVERFISGÖTU

Þann 18. apríl 2015 var Safnahúsið opnað að nýju að loknum endurbótum og mættu 580 manns á opnunina. Vikuna á eftir var landsmönnum boðið í heimsókn og boðinn ókeypis aðgangur. Sérfræðingar frá samstarfs stofnunum voru með leiðsögn um sýninguna.

Sýningar

Opnuð var ný sýning í Safnahúsinu: *Sjónarhorn – ferðalag um íslenskan myndheim*, í samvinnu sex menningarstofnana: Landsbókasafns Íslands-Háskólabókasafns, Listasafns Íslands, Náttúruminjasafns Íslands, Stofnunar Árna Magnússonar í íslenskum fræðum, Þjóðskjalasafns Íslands og Þjóðminjasafns Íslands. Sýningarstjóri: Markús Þór Andrésson. Sýningin skiptist í sjö sjónarhorn. Þar er horft upp á við, á jarðneskt og himneskt vald, niður á tengslin við landið, út á við til að skrá og mæla umhverfið, inn á við í hugarfylgslu og hífylu. Einnig er fjallað um lífshlaupið frá vöggu til grafar og hvernig allt endurtekur sig aftur og aftur. Loks er litið í spegilinn í leit að sjálfsmynd. Áherslan er á sjónræna upplifun og skapandi túlkun ásamt því að fjölbreytt fræðsla er í boði, ekki síst fyrir fjölskyldur og skólahópa.

Við sama tækifæri var opnuð sérsýning á vegum Listasafns Íslands á verki eftir Steinu Vasulka og Náttúruminjasafn Íslands stóð fyrir sýningu á „kjörgríp“, en stofnanirnar sex munu skiptast á við að sýna kjörgrípi úr sínum fótum á næstu árum. Á sýningu Náttúruminjasafns er

upphoppaður geirfugl og geirfuglseggr úr eigu Náttúrufræðistofnunar Íslands.

Í veitingasal eru að auki sýndar ljósmyndir úr fótum Ljósmyndasafns Íslands hjá Þjóðminjasafni og verður skipt um sýningu þar tvisvar á ári.

Í desember voru gömul jólatré úr safneign Þjóðminjasafnsins sett upp í Lessal. Þjóðminjasafnið fékk Hornsteina arkitekta til þess að annast uppsetningu á hjólastólalyftu og hönnun á nýrri safnbúð á 1. hæð í austurenda hússins og veitingahúss í vesturendanum. Á árinu lét Þjóðminjasafnið hanna nýja línu minjagripa fyrir safnbúðina.

Fræðsla

Í Safnahúsinu eru fjögur fræðslurými þar sem gestir geta kynnt sér ýmislegt ítarefni varðandi sýninguna. Auk þess eru fræðslustöðvar inni í sýningunni sjálfri. Þegar undirbúningur við sýningargerð hófst var Hlín Gylfadóttir safnfræðslufulltrúi ráðin til Þjóðminjasafnsins til að vinna með sýningarstjóra við að útbúa fræðsluefni fyrir skóla og almenning. Þetta efni er aðgengilegt á vef Þjóðminjasafns og geta kennarar sótt það þangað og undirbúið heimsóknir á sýninguna fyrir komu. Samstarfsstofnanir sýningarinnar Sjónarhorna taka á móti hópum eftir samkomulagi.

Í Safnahúsinu eru í boði verkefni fyrir skóla og safngesti almennt. Verkefni má finna á vefnum www.safnahusid.is og starfsmenn safnahússins veita kennurum leiðsögn eftir óskum. Alls komu 21 skólahópur í Safnahúsið í þessum tilgangi en gestir hafa nýtt sér fræðsluefni sýningarinnar.



Veitingasalan Kapers í Safnahúsinu við Hverfisgötu. Ljósmynd: Ívar Brynjólfsson

Stofnun Árna Magnússonar í íslenskum fræðum býður upp á safnfræðslu um handritin á sýningunni og sér safnkennari stofnunarinnar um fræðsluna. Alls komu 165 nemendur á vegum Árnastofnunar í Safnahúsið á árinu.

VIÐBURÐIR

Menningarnótt

Á Menningarnótt var sett upp listasmiðja fyrir börn og fullorðna í safnfræðslurými í kjallara Safnahússins. Einnig var í boði leiðsögn á ensku og íslensku um sýninguna *Sjónarhorn – ferðalag um íslenskan myndheim*. Kvöldinu lauk á tónleikum hljómsveitarinnar Mandólín. Gestir í Safnahúsinu voru alls 2500 talsins á Menningarnótt.

KYNNINGARMÁL

Auk almennrar kynningar á starfsemi Þjóðminjasafns Íslands var opnun Safnahússins og sýningarinnar Sjónarhorn í brennidepli á árinu. Fjölmargir viðburðir

og sýningaopnanir í Þjóðminjasafninu voru á dagskrá á árinu og kynntar safngestum og almenningi. Fjölmíðlar voru eftir sem áður mjög áhugasamir, enda fjölbreytni í starfi Þjóðminjasafnsins mikil, og voru 97 fréttatilkynningar sendar út á árinu. Tilkynningar á samfélagsmiðlum skila auknum árangri og ná vel til almennings.

Ný heimasíða Safnahússins var hönnuð af Arnari Frey Guðmundssyni og er þar boðið upp á hljóðleiðsögn og miðlun ítarefnis um grunnsýningu hússins, en með snjalltækjum er leiðsögn aðgengileg fyrir gesti hvort sem er á sýningunni eða heima.

Að venju komu út tveir dagskrárþækingar á árinu en í þækingum eru upplýsingar um sýningar, fyrirlestra og leiðsögn, fjölskyldustundir og annað sem er á dagskrá Þjóðminjasafnsins og Safnahússins. Þækingum er dreift á upplýsingamiðstöðvar, hótél og menningastofnanir. Kynningarstjóri er Ólöf Breiðfjörð.

AÐGENGISMÁL

Safnahúsið var tilnefnt til aðgengisverðlauna SÍBS, en þar hafði sérstaklega verið hugað að góðu aðgengi í sýningarsölum, þrátt fyrir krefjandi aðstæður í hinu friðaða húsi þar sem gæta þarf að varðveislubáttum, aðgengi og öryggi gesta. Á árinu var aðgengi að handritum á sýningunni bætt með sérhannaðri lyftu fyrir hjólastóla á 1. hæð. Þá var tekið sérstakt mið af því að öll sýningin væri aðgengileg fótluðum sem markar tímamót í sýningarhaldi hússins.

SAFNBÚÐIR OG KAFFIHÚS

Kaffitár sér um veitingarekstur í safnhúsi Þjóðminjasafnsins við Suðurgötu og hefur gert frá enduropnun þess árið 2004. Veitingahúsið Kapers sá um veitingasölu í Safnahúsinu við Hverfisgötu frá opnun þess í apríl og fram í desember 2015. Safnbúðir eru reknar í báðum húsunum og eru þar meðal annars seldir gripir og bækur sem tengjast starfsemi safnsins og sýningum húsanna.



Ljósmynd: Ívar Brynjólfsson



Ljósmynd: Ívar Brynjólfsson



Ljósmynd: Ólöf Breiðfjörð

ÚTGÁFA ÞJÓÐMINJASAFNSINS

Sýningarskrár

Á *veglausu hafi*. Gefin út í tilefni af samnefndri sýningu Kristins E. Hrafnssonar í Bogasal, með greinum eftir Kristin. Ritstjóri Bryndís Sverrisdóttir.

Sjónarhorn – ferðalag um íslenskan myndheim. Gefin út í tilefni af samnefndri sýningu í Safnahúsinu við Hverfisgötu. Ritstjóri Markús Þór Andrésson.

Points of View – Journey through the visual world of Iceland. Ritstjóri Markús Þór Andrésson. (Ensk útgáfa sýningarskrár fyrir Safnahúsið).

Bláklædda konan – Ný rannsókn á fornu kumli. Bundled-up in blue. The re-investigation of a Viking Grave. Gefin út í tilefni af samnefndri sýningu í Horni Þjóðminjasafnsins. Greinar eftir Steinunni Kristjánsdóttur, Söndru Sif Einarsdóttur, Michèle Hayeur Smith, Kevin P. Smith, Joe W. Walser III og Julia Tubman. Ritstjóri Bryndís Sverrisdóttir.

„*Hvað er svona merkilegt við það?*“ *Störf kvenna í 100 ár*. Gefin út í tilefni af samnefndri sýningu í Bogasal. Höfundur texta Kristín Svava Tómasdóttir. Ritstjóri Bryndís Sverrisdóttir.

Rit

Á árinu voru gefin út 24. og 25. bindi af ritröðinni *Kirkjur Íslands* um kirkjur í Múlaprófastdæmi í samstarfi við Hið íslenska bókmenntafélag, Biskupsstofu og Minjastofnun Íslands. Lilja Árnadóttir ritaði um kirkjugripa og áhöld, en Ívar Brynjólfsson tók ljósmyndir fyrir útgáfuna.

Auk þess var unnið að útgáfu bóka *Með verkum handanna*, sem er grundvallarrit um reifsaum eftir Elsu E.

Guðjónsson textilfræðing, sem nú er látin, og *Þjóðminjar – tímamót í safnastarfi* eftir Margréti Hallgrímsdóttur Þjóðminjavörð.

Unnið var áfram að *Handbók um varðveislu gripa*, sem safnið hefur gefið út í

samstarfi við Landsbókasafn Íslands – Háskólabókasafn, Listasafn Íslands, Náttúruminjasafn Íslands og Þjóðskjalasafn Íslands. Fjórir kaflar hafa verið í vinnslu á þessu ári: kaflar um varðveislu ljósmynda, pappírgripa, málverka og meindýr á söfnum.

Greinar

Guðmundur Ólafsson. (2015). Eiríksstaðir og Brattahlíð. Saga af tveimur tilgátuverkefnum. *Ólafía. Rit fornleifafræðingafélags Íslands V* (Tími, rými og sýnileiki), bls. 21–31. Reykjavík.

Guðmundur Ólafsson. (2015). *Upphaf skipulegrar fornleifaskráningar á Íslandi*. Árbók hins íslenska fornleifafélags 2014.

Lilja Árnadóttir. (2015). *Landbúnaðarsafn Íslands. Stofnun í þágu samfélags og framþróunar*. Bændablaðið 28. maí 2015.

Steinunn Kristjánsdóttir (2015). Ankorítar og hermítar á Íslandi. Um einsetulífnað á miðöldum. *SAGA* LIII:1: 46–69.

Steinunn Kristjánsdóttir. (2015). Becoming Christian: A Matter of Everyday Resistance and Negotiation. *Norwegian Archaeological Review* 48(1):27–45.

Steinunn Kristjánsdóttir (2015). Inngangur. Í Bryndís Sverrisdóttir (ritstj.), *Bláklædda konan – ný rannsókn á fornu kumli*, bls. 9–13. Rit Þjóðminjasafns Íslands 38. Reykjavík: Þjóðminjasafn Íslands.

Steinunn Kristjánsdóttir (2015). NO SOCIETY IS AN ISLAND - Skriðuklaustur Monastery and the Fringes of Monasticism. *The Journal of Medieval Monastic Studies* 2015(4).

Skýrslur

Ársskýrsla 2014. Skýrslur Þjóðminjasafns Íslands 2015/1. Umsjón Bryndís Sverrisdóttir, Helga Vollertsen og Ólög Breiðfjörð.

Gelting, Unn og White, Stephanie. (2015). *The Conservation Assessment of Objects on open display*. Vinnuskýrsla Þjóðminjasafns.

Guðmundur Ólafsson. (2015). Grafreitir að Laugalandi á þelamörk. Rannsókn 26.–27. júlí 1979. Endurbætt útgáfa. *Rannsóknaskýrslur fornleifadeildar 1979/1*. Reykjavík: Þjóðminjasafn Íslands.

Guðmundur Ólafsson. (2015). Öskuhaugur á Seltjarnarnesi. *Rannsóknaskýrslur fornleifadeildar 1981/6*. Reykjavík: Þjóðminjasafn Íslands.

Guðmundur Ólafsson. (2015). Fornleifakönnun á Stóru Háeyri, Eyrarbakka. *Rannsóknaskýrslur fornleifadeildar 1981/9*. Reykjavík: Þjóðminjasafn Íslands.

Guðmundur Ólafsson. (2015). Kumlafundur á Mið-Sandfelli í Skriðdal. *Rannsóknaskýrslur fornleifadeildar 1982/2*. Reykjavík: Þjóðminjasafn Íslands.

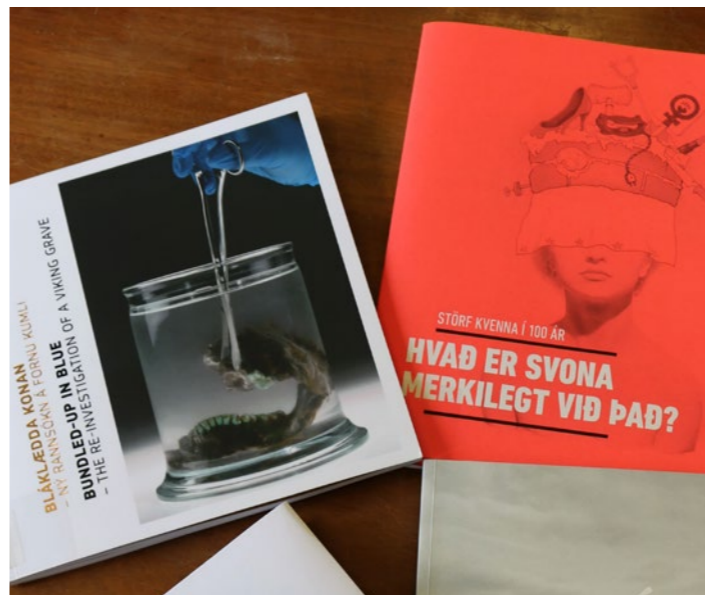
Guðmundur Ólafsson. (2015). Rannsókn í Kolsholtshelli 21. og 30. september. *Rannsóknaskýrslur fornleifadeildar 1985/8*. Reykjavík: Þjóðminjasafn Íslands.

Guðmundur Ólafsson. (2015). Iða í Biskupstungum, mæling á tóft í Iðuhólum, 27. júní. *Rannsóknaskýrslur fornleifadeildar 1986/15*. Reykjavík: Þjóðminjasafn Íslands.

Guðmundur Ólafsson. (2015). Garðahúsið á Akranesi. Rannsókn undir kjallargólfi. *Rannsóknaskýrslur fornleifadeildar 1988/12*. Reykjavík: Þjóðminjasafn Íslands.

Guðmundur Ólafsson. (2015). Hellir að Seli, Ásahreppi. Endurbætt útgáfa. *Rannsóknaskýrslur fornleifadeildar 1991/4*. Reykjavík: Þjóðminjasafn Íslands.

Guðmundur Ólafsson. (2015). Bærinn undir sandinum. Dagbók frá rannsókn 1996. Aukin og endurbætt útgáfa. *Rann-*



Útgáfa ársins 2015

sóknaskýrslur fornleifadeildar 1996/17. Reykjavík: Þjóðminjasafn Íslands.

Guðmundur Ólafsson, Guðrún Sveinbjarnardóttir, Helgi Þorláksson, með viðauka eftir Árna Hjartarson. (2015). Bjarnastaðir í Kalmanstungu. Rannsóknarsaga fornbylis. *Rannsóknaskýrslur fornleifadeildar 2000/18*. Reykjavík: Þjóðminjasafn Íslands.

Nathalie Jacqueminet. (2015). *Skýrsla um rannsókn um áhrif mengunar á málmgripa*. Reykjavík: Þjóðminjasafn Íslands.

Steinunn Kristjánsdóttir, Vala Gunnarsdóttir og Helga Jónsdóttir (2015). *Kortlagning klaustra á Íslandi. Þingeyrar*. Vettvangsskýrsla VIII. Aðgengileg á https://notendur.hi.is/~sjk/THING_2015.pdf

Steinunn Kristjánsdóttir, Vala Gunnarsdóttir og Helga Jónsdóttir (2015). *Kortlagning klaustra á Íslandi. Hítardalur*. Vettvangsskýrsla IX. Aðgengileg á https://notendur.hi.is/~sjk/HIT_2015.pdf

Steinunn Kristjánsdóttir, Vala Gunnarsdóttir og Helga Jónsdóttir (2015). *Kortlagning klaustra á Íslandi. Munkaþverá*. Vettvangsskýrsla X. Aðgengileg á https://notendur.hi.is/~sjk/MUNK_2015.pdf

Steinunn Kristjánsdóttir, Vala Gunnarsdóttir og Helga Jónsdóttir (2015). *Kortlagning klaustra á Íslandi. Möðruvellir*.

Vettvangsskýrsla XI. Aðgengileg á https://notendur.hi.is/~sjk/MOD_2015.pdf

Steinunn Kristjánsdóttir, Vala Gunnarsdóttir og Helga Jónsdóttir (2015). *Kortlagning klaustra á Íslandi. Þykkva-bæjarklaustur*. Vettvangsskýrsla XII. Aðgengileg á https://notendur.hi.is/~sjk/THYK_2015.pdf

Veggspjöld

Walser III, J., Jakob, T., Smith, M.H., Smith, K., Montgomery, J., Tubman, J., Frei, K., Einarsdóttir, S.S., Kristjánsdóttir, S., Ebeneserdóttir, S.S., Ómarsdóttir, F.H., *The woman in blue: using modern analytical methods to investigate a Viking Age burial in Iceland*. British Association for Biological Anthropology and Osteoarchaeology, Sheffield, UK, 2015.

Walser III, J., Jakob, T., Smith, M.H., Smith, K., Montgomery, J., Tubman, J., Frei, K., Einarsdóttir, S.S., Kristjánsdóttir, S., Ebeneserdóttir, S.S., Ómarsdóttir, F.H. *The woman in blue: using modern analytical methods to investigate a Viking Age burial in Iceland*. SMIA XI 2nd Circular: The X Nordic Meeting on Stratigraphy & The XI Nordic Conference on the Application of Scientific Methods in Archaeology, Helsinki, Finland, 2015.

Steinunn Kristjánsdóttir og Vala Gunnarsdóttir (2015). *Klaustur á Íslandi. Hugvísindaping Háskóla Íslands 2015*. Háskóli Íslands.

Steinunn Kristjánsdóttir og Vala Gunnarsdóttir (2015). *Klaustur á Íslandi. Kynning Rannís*. Hótel Saga.

Bóka- og heimildasafn

Bókasafnið sérhæfir sig í þeim greinum sem stofnunin beinir helst rannsóknnum sínum að, eins og til dæmis safnafræði, forvörslu, ljósmyndafræði og textilfræði, auk fornleifafræði, þjóðháttufræði og listiðnaðarsögu. Bókasafnið heldur uppi ritaskiptastarfsemi við um 150 skiptaaðila víðsvegar um heiminn, og eru þau rit sem þannig fást stór hluti af aðföngum safnsins. Rafrænt efni safnsins fer sífellt vaxandi og er gert aðgengilegt á heimasíðu safnsins og víðar.

Á árinu var stofnað rafrænt heimildasafn, hliðstætt við eldri gögn sem vistuð eru á pappír, þar sem m.a. verða vistuð rafræn gögn úr fornleifarannsóknnum, sem skila ber til Þjóðminjasafnsins skv. lögum. Sérfræðingur í bóka- og heimildasafni er Gróa Finnsdóttir.

ÁRSUPPGJÖR ÞJÓÐMINJASAFNS ÍSLANDS ÁRIÐ 2015

Fjárheimild ársins 2015 skv. ORRA var kr. 764.552.233,- og skiptist þannig: Fjárlög 653,4 millj. (635,8 millj. + 17,6 millj. v/launaendurmats (kjarasamningar og bókun-2)) og 111,2 millj rekstrarafgangur fyrri ára.

Fjárheimild 01-311 alls árið 2015: 764,6 millj.

Útgjöld umfram sértekjur 2015: 696,8 millj.

Uppsafnaður rekstrarafgangur í árslok 2015: 67,8 millj.

Útgjöld stofnunarinnar árið 2015 urðu alls 901,0 millj. og er stærsti hlutinn launakostnaður, 392 millj. eða 44%. Hækkun launakostnaðar milli ára er aðallega vegna kjarasamningsbundinnar launahækkunar á haustdögum. Sértekjur safnsins voru 204,2 millj. kr. Mikil hækkun húsnæðiskostnaðar alls milli ára (297 millj. 2015 en 162 millj. 2014) skýrist af miklum framkvæmdum í húsasafni og af undirbúningi flutninga í nýtt varðveisl- og rannsóknasetur.

Fastur kostnaður vegna reksturs 7 bygginga stofnunarinnar á höfuðborgarsvæðinu nam 138,8 millj. (laun umsjónarmanns og ræstitækna meðtalin). Þar af eru 59,5 millj. leiga, 11,9 millj. rafmagn og hiti, og 40,6 millj. v/viðhalds og annars kostnaðar.

Rekstur einstakra sviða (án launakostnaðar og án sértekna) skiptist þannig: Fjármála- og þjónustusvið 151,7 millj. (143,7 millj. 2014), þar af rekstur húsnæðis 131 millj. (105,0 millj. 2014); rannsókn- og varðveislusvið 77,2 millj. (40,4 millj. 2014), og fór stærsti hlutinn í undirbúning flutninga og í geymsluframkvæmdir; miðlunarsvið 49 millj. (42,7 millj. árið 2014). Nánar er gerð grein fyrir verkefnum sviðanna annars staðar í skýrslunni.

Framkvæmdir í húsasafninu 2015 (án launakostnaðar) námu alls 115 millj. borið saman við 69,8 millj. 2014. Undirbúningur ýmissa verkefna hófst síðla árs 2014 þegar viðbótarfé fékkst til húsasafns (44 millj.) og komu þau verkefni að mestu til framkvæmda árið 2015.

Kaup á sérfræðiþjónustu jukust milli ára (29,7 millj.) og skýrast m.a. af auknum kostnaði við öryggisgæslu vegna nýrrar starfsemi í Safnahúsinu. Verkaup jukust milli ára (127,5 millj.) og skýrast í fjárfrekum framkvæmdum vegna enduropnunar Safnahússins í tengslum við breytta nýtingu húss, sem og af miklum framkvæmdum í húsasafni og við undirbúning flutninga í nýjar geymslur.

Prentkostnaður nam 7,6 millj. og lækk- aði nokkuð milli ára (9,2 millj. 2014). Sími og ýmis leigugjöld hækka milli ára vegna einsskiptiskaupa á hugbúnaði í tengslum við uppfærslu netþjóna safnsins og vegna endurnýjunar búnaðar.

Eignakaup 2015 lækka milli ára úr 24,8 millj. í 12,8 millj. Tölvubúnaður var keyptur fyrir 2,9 millj. (var 14,2 millj. árið 2014).

Sértekjur ársins 2015 urðu alls 204,2 millj. samanborið við 127,3 millj. árið 2014. Tekjur af aðgangseyri námu alls 101,6 millj. og er það langstærsti tekjuliður stofnunarinnar. Aðgangseyrir í Þjóðminjasafnið var hækkaður árið 2015 úr 1.400 í 1.500 kr. f. fullorðna og námu aðgangstekjur þar 88,0 millj. (73,9 millj. 2014). Tekjur af aðgangseyri í Safnahúsi námu 7,3 millj. en þar e aðgangseyrir 1.200 kr. Tekjur af safnbúð voru 24,6 millj. á Suðurgötu en halli varð af rekstri safnúðar á Hverfisgötu. Aukin aðsókn vegna fjölgunar ferðamanna á stóran þátt í aukningu þessara sértekna stofnunarinnar.

Auk útleigu á aðstöðu í Safnahúsinu hefur stofnunin leigutekjur af fyrirlestrar- sal, veitingaaðstöðu og turni í Þjóðminjasafni þær námu alls 7,6 millj. 2015 (11,3 millj. 2014).

Á árinu fengust styrkloforð úr framkvæmdasjóði ferðamála samtals að upphæð 52,0 millj. til húsasafnsins, þar af voru 44 millj. greiddar til stofnunarinnar á árinu.



Frá undirbúningi sýningarinnar *Sjónarhorn* í Safnahúsinu við Hverfisgötu. Ljósmynd: Ívar Brynjólfsson

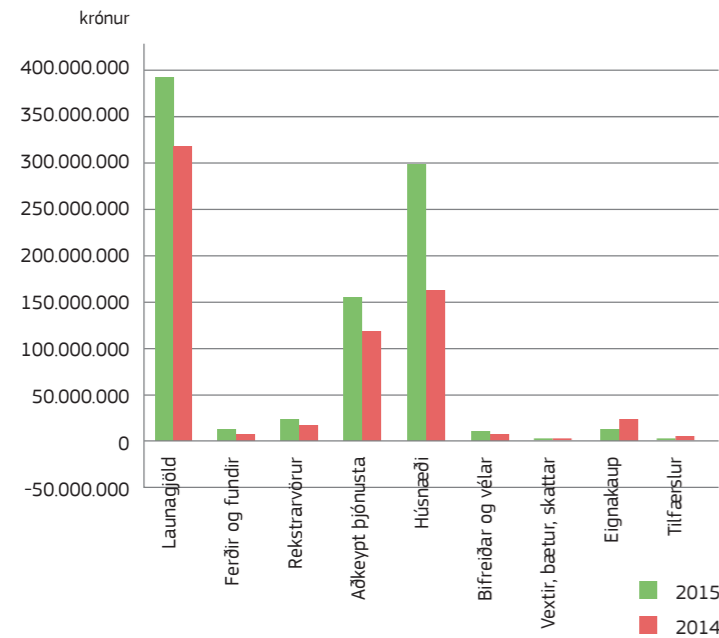
Útgjöld umfram sértekjur verða þar með 696,8 millj. Til ráðstöfunar árið 2015 hafði safnið alls 764,5 millj., svo rekstrarafgangur í árslok lækkar úr 111,2 millj. í árslok 2014 í 67,8 millj í árslok 2015. Áfram skýrist afgangur að stærstum hluta af fluttum fjárveitingum fyrra árs vegna undirbúnings væntanlegrar leigu rannsókn- og varðveisluseturs sem nú er áætlað að verði flutt í um mitt ár 2016

(44,8 millj.). Auk þess er um að ræða óráðstafaðan hluta styrkframlags til húsasafns (23,0 millj.).

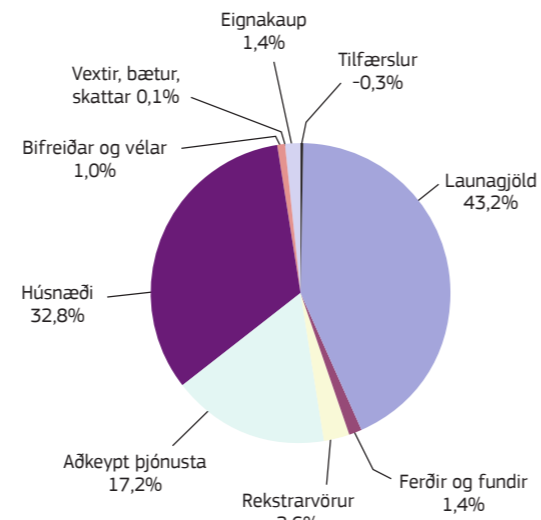
Sviðstjóri fjármála- og þjónustusviðs, Anna Guðný Ásgeirsdóttir, fór í ársleyfi 1. ágúst 2015 en hún hefur gengt starfi fjármálastjóra Þjóðminjasafns Íslands frá árinu 2000. Valbjörn Steingrímsson var ráðinn til afleysinga.

ÁRSUPPGJÖR ÞJÓÐMINJASAFNS ÍSLANDS ÁRIÐ 2015

Samanburður árána 2014 og 2015

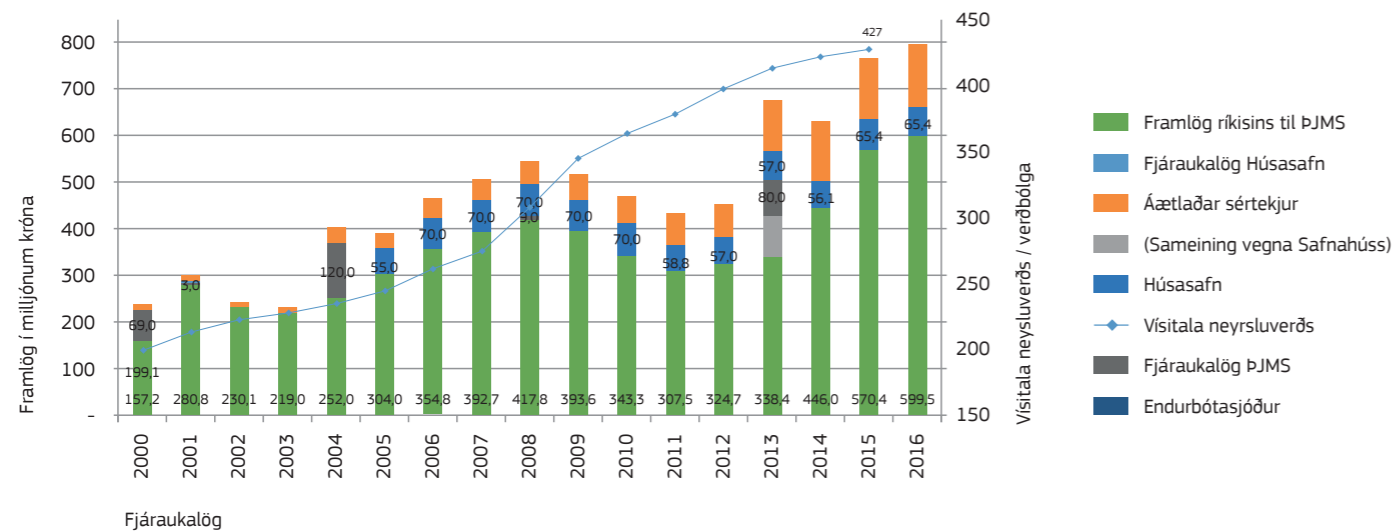


Skipting útgjalda árið 2015 (01-311)



Framlög til Þjóðminjasafns Íslands 2000–2015

Skv. fjárlögum 2000–2015 - í milljónum króna



STARFSMANNAMÁL 2014

Hjá Þjóðminjasafni Íslands voru alls 83 starfsmenn á launaskrá ársins 2015, borið saman við alls 74 starfsmenn árið 2014. Eru þá allir taldir, jafnt fastráðnir starfsmenn, verkefnaráðnir, sumarafleysingafólk og tímavinnufólk í stærri og smærri verkefnum, sem og fastráðnir starfsmenn í orlofi.

Af þessum 83 starfsmönnum eru 68 í starfi í árslok (59/2013 og 63/2014), þar af 44 með ótímabundna ráðningu. Ástæður starfsloka eru m.a. tímabundnar ráðningar, ýmsar afleysingar og tímavinna.

Ársverk 2015 voru alls 46,88, þar af 44,2 í dagvinnu. Ársverk hjá Þjóðminjasafni voru 46,4 árið 2014, þar af 44,1 ársverk í dagvinnu.

Kynjahlutfallið í árslok 2015 var 54 konur / 14 karlar. (79.4% = 20.6%) (49/14 2014, 48/11 2013).

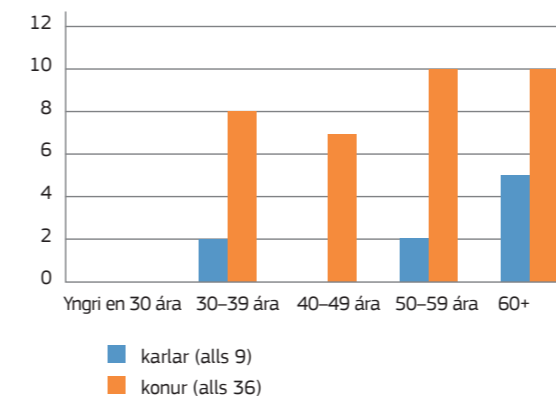
Ráðningarform: Í árslok 2015 var stærsti hluti starfsmanna með ótímabundna ráðningu líkt og var í árslok 2014, eða alls 44 af 68 (45 af 63 í árslok 2014), 23 voru með tímabundna ráðningu (afleysingar, reynsluráðning, verkefnaráðning og tíma-vinnuráðning).

Meðalaldur allra 83 starfsmanna safnsins 2015 var 44,9 ár. Yngsti starfsmaðurinn var 18 ára en sá elsti 75 ára eftirlaunaþegi í tímavinnu. Meðalaldur starfsmanna er nokkuð jafn eftir sviðum, hæstur er meðalaldurinn á rannsókn- og varðveislusviði, 57,7 ár, en lægstur á miðlunarsviði, 41,5 ár.

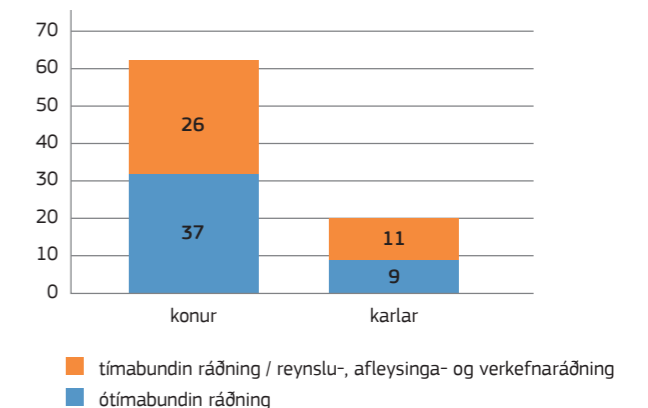
Meðalaldur hinna 44 starfsmanna Þjóðminjasafns sem voru með ótímabundna ráðningu í árslok 2015 var 50,8 ár.

Menntun starfsmanna Þjóðminjasafns Íslands endurspeglar hlutverk safnsins sem vísinda- og þjónustustofnun en stærsti hluti starfsmanna er með háskólagráðu. Af 82 starfsmönnum 2015 hafa 71% háskólapróf, nánar tiltekið hafa 27% fyrstu háskólagráðu, 40% hafa framhaldsgráðu og 4% hafa doktorsgráðu. Til viðbótar eru 6% í háskólanámi eða hafa lokið ígildi háskólanáms án formlegrar gráðu. Iðnmenntun eða verslunarmenntun hafa 16% starfsmanna.

Aldursdreifing 44 fastráðinna starfsmanna Þjóðminjasafns Íslands 2015



Starfsmenn Þjóðminjasafns Íslands: ráðningarform í árslok 2015



LISTI YFIR STARFSFÓLK – NAFN / STARFSHEITI

Albert Ingason
húsvörður í Safnahúsi

Alma Dís Kristinsdóttir
sýningargæsla og upplýsingagjöf

Anna Einarsdóttir
sölufulltrúi

Anna Guðný Ásgeirsdóttir
Sviðsstjóri fjármála og þjónustusviðs
(í ársleyfi 1.8.15 - 31.7.16)

Anna Lís Rúnarsdóttir
sviðsstjóri rannsókn- og varðveislusviðs

Anna Ragnarsdóttir Pedersen
sýningargæsla og upplýsingagjöf

Anna Rut Guðmundsdóttir
forngrípir

Antonio Costanzo
sýningargæsla og upplýsingagjöf

Arnún Árnadóttir
ræstitæknir

Auður Dagný Kristinsdóttir
verkefnisstjóri húsasafns

Auður Sigurðardóttir
skjalastjóri

Ágúst Ó. Georgsson
safnvörður þjóðháttasafns

Ágústa Arnardóttir
safnbúð – tímavinna

Árman Guðmundsson
verkefnisstjóri

Árni Daníel Júlíusson
Rannsóknarstaða Kristjáns Eldjárns

Ása Helga Hjörleifsdóttir
sölufulltrúi

Áslaug Sigurðardóttir
safnbúð

Ásthildur I. Benediktisdóttir
ræstingarstjóri

Birna Einarsdóttir
safnbúð

Björg Hjartardóttir
sýningargæsla og upplýsingagjöf

Björk Eldjárn Kristjánsdóttir
sýningargæsla og upplýsingagjöf

Björk Hólm Þorsteinsdóttir
sýningargæsla og upplýsingagjöf

Bryndís Freyja Petersen
sýningargæsla og upplýsingagjöf

Bryndís Sverrisdóttir
sviðsstjóri miðlunarsviðs

Daníel Guðmundur Daníelsson
sýningargæsla og upplýsingagjöf

Daria Sól Andrews
sýningargæsla og upplýsingagjöf

Einar Örn Einarsson
gæslumaður

Elínborg Baldursdóttir
skrifstofustjóri

Erna Rut Vilhjálmsdóttir
sýningargæsla og upplýsingagjöf

Eydís Björnsdóttir
sýningargæsla og upplýsingagjöf

Freyja Hlíðkvist Ómarsdóttir Sesseljudóttir
sérfræðingur í munasafni

Fríða Dís Guðmundsdóttir
sýningargæsla og upplýsingagjöf

Gróa Finnsdóttir
bókavörður

Guðlaug Mía Eypórsdóttir
sýningargæsla og upplýsingagjöf

Guðmundur Lúther Hafsteinsson
safnvörður húsasafns

Guðmundur Ólafsson
fræðimaður

Guðmundur Steinn Gunnarsson
sýningargæsla og upplýsingagjöf

Guðrún Dager Garðarsdóttir
verkefnisstjóri

Guðrún Harðardóttir
sérfræðingur í byggingarsögu

Guðrún Helga Magnúsdóttir
ræstitæknir

Guðrún Jóhannsdóttir
sýningargæsla og upplýsingagjöf -
vaktstjóri

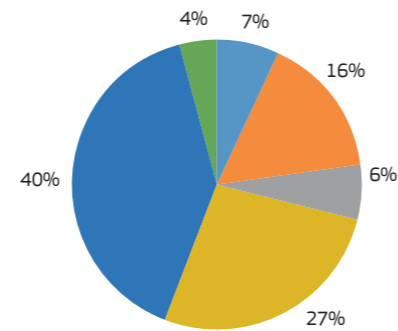
Guðrún K. Eggertsdóttir
sýningargæsla og upplýsingagjöf

Gunnþóra Sigfúsdóttir
vaktstjóri

Haukur Bessason
umsjónarmaður fasteigna

Helga Einarsdóttir
safnfræðslufulltrúi

Helga Vollertsen
safnfræðslufulltrúi

Menntun starfsmanna
Þjóðminjasafns Íslands 2014

- grunnám / óskilgreint
- iðnskóli / verzlunarskóli
- stúdentspróf - háskólanám
- fyrsta háskólagráða
- framhaldsháskólagráða
- doktorspróf

Hildur Ploder Vigfúsdóttir
sýningargæsla og upplýsingagjöf

Hlín Gylfadóttir
safnfræðslufulltrúi

Hrund Malín Þorgeirsdóttir
sýningargæsla og upplýsingagjöf

Hulda Magnúsdóttir
sýningargæsla og upplýsingagjöf

I. Styrgerður Haraldsdóttir
sýningargæsla og upplýsingagjöf

Inga Lára Baldvinsdóttir
safnvörður myndasafns /
Ljósmyndasafns Íslands

Ingigerður Friðgeirsdóttir
ræstitæknir

Ingunn Jónsdóttir
sýningargæsla og upplýsingagjöf -
vaktstjóri

Íris Sif Eiríksdóttir
ræstitæknir

Ívar Brynjólfsson
ljósmyndari

Joe Wallace Walser III
forngrípir

Jóhanna Bergmann
sérfræðingur

Jóhanna Sigríður Stefánsdóttir
tímavinna - Víðimýri

Jóna Sigurbjörg Sigurðardóttir
ræstitæknir



Katrín Edwardsdóttir
sýningargæsla og upplýsingagjöf

Katrín Lilja Jónsdóttir
sýningargæsla og upplýsingagjöf

Kári Einarsson
sýningargæsla og upplýsingagjöf

Kolfinna Tómasdóttir
sölufulltrúi

Kristín Ferrel
safnbúð - adleysingar

Kristín Halla Baldvinsdóttir
sérfræðingur

Kristín Kristjánsdóttir
ræstitæknir

Lilja Árnadóttir
safnvörður munasafns

Linda Björk Guðmundsdóttir
ræstitæknir

Margrét Hallgrímsdóttir
þjóðminjavörður

Markús Þór Andrésson
sýningastjóri Sjónarhorna

Már Einarsson
skjalastjóri

Nathalie Jacqueminet
varðveislustjóri

Oddfríður Steinunn Helgadóttir
verkefnaráðin

Ólöf Hulda Breiðfjörð
kynningarstjóri

Ólöf Magnúsdóttir
sýningargæsla og upplýsingagjöf

Pálmi Pálmason
fulltrúi í móttöku

Pétur Steinn Ásgeirsson
netstjóri

Ragnheiður Jósúadóttir
sýningargæsla og upplýsingagjöf

Sandra Sif Einarsdóttir
forngrípaforvörður

Sesselja Konráðsdóttir
sýningargæsla og upplýsingagjöf

Sigríður Edda Bergsteinsdóttir
verslunarstjóri

Sigríður Þorgeirsdóttir
forngrípir

Sigurður Snæbjörn Stefánsson
gæslumaður

Sigurlaug Jóna Hannesdóttir
sérfræðingur

Silja Pálmarsdóttir
sýningargæsla og upplýsingagjöf

Soffía Kjaran Pétursdóttir
sýningargæsla og upplýsingagjöf

Sólveig Lára Gautadóttir
sýningargæsla og upplýsingagjöf

Stefanie Marcell White
sérfræðingur

Stefán Andri Gunnarsson
sýningargæsla og upplýsingagjöf

Steinunn Guðmundardóttir
safnfræðslufulltrúi

Steinunn Kristjánsdóttir
prófessor í fornleifafræði við HÍ og
þjóðminjasafnið

Unn Gelting
sérfræðingur

Valbjörn Steingrímsson
sviðsstjóri (í afleysingum Önnu Guðnýjar
Ásgeirsdóttur)

Valgerður Ólafsdóttir
verslunarstjóri

Zhanetta Yrissy-Ak
sýningargæsla og upplýsingagjöf

Zuzana Stankovitsová
sýningargæsla og upplýsingagjöf -
vaktstjóri

Þorbjörg Gunnarsdóttir
sýningarstjóri

Þorvaldur Böðvarsson
skráningarstjóri

Þóra Björk Ólafsdóttir
sérfræðingur

Þórdís Erla Ágústsdóttir
sýningargæsla og upplýsingagjöf -
vaktstjóri

Þórunn Lilja Arnórsdóttir
sýningargæsla og upplýsingagjöf



Frá uppsetningu sýningarinnar *Hvar, hver, hvað?* Ljósmynd: Ólöf Breiðfjörð

ANNUAL REPORT 2014

The National Museum of Iceland operates under the provisions of the National Museum of Iceland Act no. 140/2011, the Museums Act no. 141/2011 and the Cultural Heritage Act no. 80/2012. It is a leading museum in the field of cultural heritage, with concomitant challenges within its professional field. Its role is to increase and disseminate knowledge of cultural heritage and the history of the Icelandic nation. According to its defined role, the National Museum is to function as a scholarly and service agency in the field of cultural heritage on a national level, to foster preservation and knowledge of the cultural heritage of the Icelandic nation from its beginning to the present day, and to undertake high-quality public presentations on Icelandic history, tangible and intangible, through varied exhibitions and other cultural programmes.

The National Museum of Iceland's vision is to be a leading and guiding museum in the field of cultural heritage, which is intended to promote new knowledge and a flourishing cultural life. The Museum's vision is to work in the present with objects and information from the past, to serve the future. Its guiding principle is to foster the creation of knowledge and active presentation, emphasising the importance of the human resources of the organisation.

In the work of the National Museum, new challenges are continually being undertaken, in accord with changing times. The Museum's tasks are many and varied, and Museum staff strive to perform their demanding tasks in a professional and open-minded manner. In all the Museum's work, emphasis is placed upon interdisciplinary collaboration between specialists. In its varied presentation the Museum strives to reach out – and its exhibitions and publications are the fruit of the Museum's work in preservation and research, where accessibility is the guiding principle.

The year 2015 was an eventful one. In the spring the Culture House was ceremonially reopened with a new standing exhibition, *Points of View*, which invites visitors on a journey through the Icelandic visual world. The exhibition was created in collaboration with the National Museum's sister agencies: six cultural bodies joined forces to present objects from the highly-diverse collections of the National Gallery of Iceland, the National and University Library of Iceland, the National Archives of Iceland, the Icelandic Museum of Natural History, the Árni Magnússon Institute for Icelandic Studies and the National Museum of Iceland. Visitors to the building and the exhibition have given a very favourable response. The reopening of the Culture House enhances the potential of the Museum to engage

in a wide range of cultural activity, and provides a new venue.

During the year the Museum offered visitors a varied and interesting programme. A large number of students and schoolchildren visited the exhibitions. A total of 16 new exhibitions were opened in the National Museum building, and in addition a new exhibition in the Culture House on Hverfisgata, and two in Nesstofa. Interesting exhibitions at the National Museum included *Bundled Up in Blue, the Re-investigation of a Viking Grave*, which gives a detailed account of the findings of new research on a pagan grave from Ketilstaðir in East Iceland. In connection with the exhibition a catalogue was published in Icelandic and English, containing scholarly articles by the specialists involved.

The Museum also took part in marking the centenary of votes for women in Iceland, including a major exhibition in the Arc Hall, *A Woman's Place...* about the working lives of Icelandic women 1915-2015, with an accompanying catalogue. Photographic archives of journalist Vilborg Harðardóttir and feminist periodical *Vera* were catalogued, and data were gathered on the conditions of the genders. We wish to express our thanks to the Centenary of Women's Suffrage in Iceland Committee for funding for beneficial projects.

The National Museum of Iceland is an educational body, and it seeks to enable students/pupils at all educational levels to make use of the Museum in connection with their studies. Every year thousands of pupils in primary and lower-secondary school (age 6 to 16) visit the Museum. With increased collaboration with the University of Iceland, following amendments to legislation in 2013 providing for the status of the Museum as a university body, new challenges must be undertaken. During 2015 focussed work was carried out to strengthen still further the relationship with the University by developing a new collaborative agreement, whereby collaboration is to commence in 2016. The possibilities are endless for developing the collaboration between the two bodies to the benefit of society.

The heart of the Museum is its collections – the basis of all research and public programmes – and it is vital to ensure the best possible conservation of them. In 2013 legislation took effect which requires research data and unearthed objects from archaeological excavations to be submitted to the National Museum. Since that time preparations have been under way for collections to be transferred in 2016 to a dedicated National Museum research and conservation facility. In 2015 systematic work was carried out on developing the

facility, which will enable the Museum to improve its conservation conditions and provide better facilities for research. During 2015 the planning and design of facilities of over 4,000m² in the Vellir district of Hafnarfjörður were carried out, to meet the Museum's requirements for ideal conditions for preservation, conservation, cataloguing, teaching, research and exhibition work. Collaboration among a large number of specialists has yielded outstanding work, paving the way for a new beginning in the work of the National Museum.

In the field of preservation, a variety of projects were carried out during the year on the National Museum Historic Buildings Collection, including efforts with regard to improvements and accessibility at the historic buildings in the keeping of the Museum. Good results have been achieved in the conservation of the buildings, and important steps forward have been taken every year. The Museum wishes to thank all those who have taken part in the projects in the regions for their valuable contributions.

In light of changed conditions, work commenced at the beginning of 2015 to review the organisation of the Museum. The objective was to create an organisational structure which would be conducive to promotion of the Museum's

activities, and to effectiveness and results. With the new organisational structure, based on the existing one, the intention is to adapt the organisation to new conditions, with the focus on strengthening coordination between the various departments. The number of departments has been increased from three to six, with the aim of broadening professional consultation with regard to the Museum's mandated responsibilities. At the same time emphasis is placed upon career development plans, skill-gap analysis of jobs, and performance management with active rewards system. Revision of museum policy was undertaken in the field of cultural heritage, and this is to be introduced in the spring of 2016.

On behalf of the National Museum of Iceland

Margrét Hallgrímsdóttir
Director

Skýrslur Þjóðminjasafns Íslands
2016/1

Útgefandi:
Þjóðminjasafn Íslands

Hönnun:
Hunang/Sigrún Sigvaldadóttir

Prentun:
Prentmet

ISSN 1670-3685
Reykjavík 2016