



ÞJÓÐMINJASAFN ÍSLANDS  
National Museum of Iceland

Þjóðminjasafn Íslands · Suðurgötu 41 · 101 Reykjavík · sími 530 2200  
thjodminjasafn@thjodminjasafn.is · www.thjodminjasafn.is

ÁRSSKÝRSLA 2014



ÞJÓÐMINJASAFN ÍSLANDS  
National Museum of Iceland

## EFNISYFIRLIT

Formáli	2
Starfsemi	4
Rannsóknir og varðveisla	7
Miðlun og fræðsla	15
Ársuppgjör	28
Starfsmannamál	31
Annual Report	35

Forsíðumynd:

Við ullarþvott í Sauða á Sauðárkróki um 1950.

Ljósmyndari Þorsteinn Jósefsson.



## FORMÁLI

Þjóðminjasafn Íslands er höfuðsafn á sviði menningarminja, miðstöð varðveislu, fræðslu og rannsókna, sem stendur fyrir vísýni og samvinnu. Það gegnir mikilvægum lagalegum skyldum og er ætlað að vera leiðandi fyrir menningarminjasöfn í landinu. Safnkostur þess er fjölbreyttur, allt frá jarðfundnum gripum til tuttugustu aldar textíla, allt frá þjóðlífs- og mannamyndum til frásagna um þjóðhætti, auk sögulegra húsa og sögustaða víða um land. Starfsfólk safnsins leggur metnað í krefjandi verkefni sem snúa að grunnhlutverki safnastarfs. Söfnun, skráningu, varðveislu, rannsóknum og miðlun. Í allri starfsemi er lögð áhersla á samvinnu, þar sem ólík reynsla og þekking sérfræðinga tryggir árangur. Þýr safnið að mannaúði sem á þakkir skilið fyrir framlag sitt til safnastarfsins og minjavörslunnar.

Árið 2013 fluttust málefni Þjóðminjasafns Íslands til forsætisráðuneytisins samkvæmt forsetaúrskurði. Í því fólst skilgreint markmið um aukna áherslu og markvissa uppbyggingu á málefna sviðinu. Á árinu 2014 voru teknar mikilvægar ákvarðanir til framfara á málefna sviðinu með stefnumörkun og auknum fjárveitingum til forgangsverkefna á málefna sviðinu.

Árið 2014 var óvanalegt að sumu leyti hjá Þjóðminjasafninu. Þann 1. febrúar fór undirrituð í ársleyfi og var sett í embætti skrifstofustjóra nýrrar skrifstofu menn-

ingararfs í forsætisráðuneytinu. Anna Guðný Ásgeirsdóttir sviðstjóri fjármála og þjónustu og Anna Lísa Rúnarsdóttir sviðstjóri rannsókna- og varðveislu leystu undirritaða af í embætti þjóðminjavarðar. Undir þeirra stjórn náðist góður árangur í starfsemi Þjóðminjasafnsins á árinu 2014. Sem fyrr lagðist starfsfólk safnsins á eitt við að leiða áfram þau fjölmörgu verkefni sem sinnt var á árinu og gerð er nánari grein fyrir í þessari ársskýrslu.

Safnkosturinn er kjarninn í safninu, grundvöllur allra rannsókna og miðlunar, og mikilvægt að tryggja sem best varðveislu hans. Í samræmi við áherslu á málefni þjóðminjavörslu var á árinu samþykkt að veita fjármagn til þess að hefja markvissan undirbúning að flutningi safnkosts í fyrirmyndaraðstæður nýs varðveislu- og rannsóknaseturs. Nýtt rannsókn- og varðveislusetur Þjóðminjasafnsins mun gera safninu kleift að tryggja öryggi safnkosts, bæta varðveisluskilyrði safnkostsins og skapa betri aðstæður til rannsókna. Samvinna fjölmargra sérfræðinga hefur skilað sér í vandaðri vinnu og lagt grunninn að merkum áfanga sem framundan er í sögu safnsins.

Á árinu var veitt fjármagn til endurbóta Safnahússins við Hverfisgötu og undirbúnings opunar hússins með nýrri grunnsýningu. Þjóðmenningarhúsið, eins og það hét áður, var sameinað Þjóðminjasafninu árið 2013 og á árinu

2014 var samþykkt að taka upp fyrra heiti hússins. Á árinu var unnið markvisst að undirbúningi hinnar nýju grunnsýningar Safnahússins: *Sjónarhorn, ferðalag um íslenskan myndheim*. Þar tepla sex menningarstofnanir fram ólíkum safnkosti sínum: Listasafn Íslands, Landsbókasafn Íslands – Háskólabókasafn, Þjóðskjalasafn Íslands, Náttúruminjasafn Íslands, Stofnun Árna Magnússonar í íslenskum fræðum, auk Þjóðminjasafns Íslands. Með opnun hússins eftir viðgerðir mun vettvangur safnsins til miðlunar aukast og felast í því dýrmæt tækifæri til samvinnu menningarstofnana. Þar verður markvisst unnað að því að koma til móts við gesti hússins.

Þá var á árinu samþykkt aukið fjármagn til átaks í endurbótum húsa í húsasafni Þjóðminjasafnsins. Gert var átak í endurbótum og aðgengi að húsunum á hinum fjölmörgu sögustöðum húsasafnsins. Þar var sjónum beint að aukinni aðsókn ferðamanna. Góður árangur hefur náðst í varðveislu húsa og kann safnið samstarfsaðilum á hverju svæði þakkir fyrir mikilvert samstarf.

Í ársskýrslunni er gerð grein fyrir helstu verkefnum ársins 2014. Ýmis grunnsörf sem snúa að umsýslu safnkostsins, móttöku gesta og þjónustu við þá fjölmörgu einstaklinga og stofnanir sem leita til safnsins eru einmitt ríkur þáttur í starfsemi. Safnið tekst stöðugt á við nýjar áskoranir og þróast í takt við kröfur



Starfsfólk Þjóðminjasafns Íslands árið 2014.

tímans. Þjóðminjasafnið er menntastofnun og leitast er við að gera nemendum á öllum skólastigum kleift að nýta sér safnið í tengslum við sitt nám. Þetta hlutverk var enn betur fest í sessi með lagabreytingu árið 2013, þar sem Þjóðminjasafnið var gert að háskólastofnun. Í kjölfar þess var á árinu 2014 unnið að því að styrkja enn frekar tengslin við Háskóla Íslands með mótun nýs samstarfssamnings sem unnið er að. Samstarf stofnananna er mikilvert og möguleikarnir á að þróa það áfram til hagsbóta fyrir fyrir samfélagið eru ótalmargir.

Er það von mín að Þjóðminjasafnið hafi átt þátt í að hreyfa við fólki, vekja það til umhugsunar og færa því nýjan fróðleik eða jafnvel nýja sýn á tilveruna og söguna.

Samtal okkar fer fram á mörgum ólíkum stöðum, hvort sem er í sýningarsölum, húsum safnsins víða um land, í fyrirlestrarsal, á kaffihúsinu, á bókasafninu, á skrifstofum eða fundarherbergjum, í síma, á netinu – bæði á heimasíðu safnsins og í gegnum menningarsögulega gagnasafnið Sarp (sarpur.is), eða jafnvel í rituðu máli í fjölbreyttri útgáfu safnsins. Við upplifum, lærum, túlkum og njótum þess arfs sem okkur hefur verið falinn og við öxlum ábyrgð á að koma honum áfram til komandi kynslóða. Með þeim orðum beini ég sérstökum þökkum til Önnu Guðnýjar Ásgeirsdóttur og Önnu Lísu Rúnarsdóttur sem gegndu embætti þjóðminjavarðar 2014, sem og til allra starfsmanna safnsins fyrir árangursríkt starf. Þá vil ég fyrir hönd

stofnunarinnar þakka samstarfsaðilum safnsins og gestum þess fyrir samvinnuna á árinu. Einnig er forsætisráðuneytinu þakkað fyrir góða samvinnu og velvilja í garð Þjóðminjasafns Íslands.

*Fyrir hönd Þjóðminjasafns Íslands  
Margrét Hallgrímsdóttir  
þjóðminjavörður*

## STARFSEMI

Forysta – Samvinna  
Fagmennska – Vísýni  
Nýsköpun – Þjónusta

### HLUTVERK OG STEFNA ÞJÓÐMINJASAFNS ÍSLANDS

Leiðarljós í starfi Þjóðminjasafns Íslands er að safnið starfi sem vísinda- og þjónustustofnun á sviði þjóðminjavörslu á landsvísu, stuðli að varðveislu og þekkingu á menningararfi íslensku þjóðarinnar frá upphafi til samtíma og standi fyrir vandaðri miðlun um sögu og minjar lands og þjóðar með fjölbreyttu sýningar- og menningarstarfi. Þjóðminjasafn spegli fortíð og samtíð í starfi sínu með virðingu fyrir fjölbreytileika menningar og samfélags á hverjum tíma.

Grunnsýning Þjóðminjasafns Íslands gerir grein fyrir menningarsögu þjóðarinnar frá landnámi til samtíma. Sýningin endurspeglar þróun samfélags á Íslandi, og er leitast við að endurnýja þætti sýningarinnar með markvissum hætti með nýrri þekkingu og rannsóknarniðurstöðum. Sérýningar, fræðsla og útgáfa styrkja frekar og breikka miðlun safnsins með jafnrétti, mannúð og fjölbreytileika að leiðarljósi.

Þjóðminjasafn Íslands leggur metnað í gott aðgengi að safninu og miðlun sem stuðlar að vísýni og virðingu. Safnið leggur metnað í samvinnu og þjónustu við safngesti, fræðimenn, nemendur og stofnanir. Þannig stefnir Þjóðminjasafnið að því að hreyfa við fólki með starfsemi sinni og þar með axla sína ábyrgð í almennri umræðu með vísýni að leiðarljósi.

### MARKMIÐ OG LEIÐARLJÓÐ

- Að sinna forystuhlutverki þjóðminjasafnsins sem höfuðsafns á sviði þjóðminjavörslu.
- Að auka árangur þjóðminjasafns Íslands með markvissu fræðilegu, faglegu og listrænu starfi.
- Að stuðla að samvinnu innan sem utan safns.
- Að nýta fjárveitingar vel með forgangsriðun verkefna.
- Að vera vettvangur umræðu, rannsókna, sköpunar, menntunar, upplifunar og fræðslu.
- Að leggja metnað í aðgengi fyrir alla í víðum skilningi.

### STJÓRNSKIPULAG

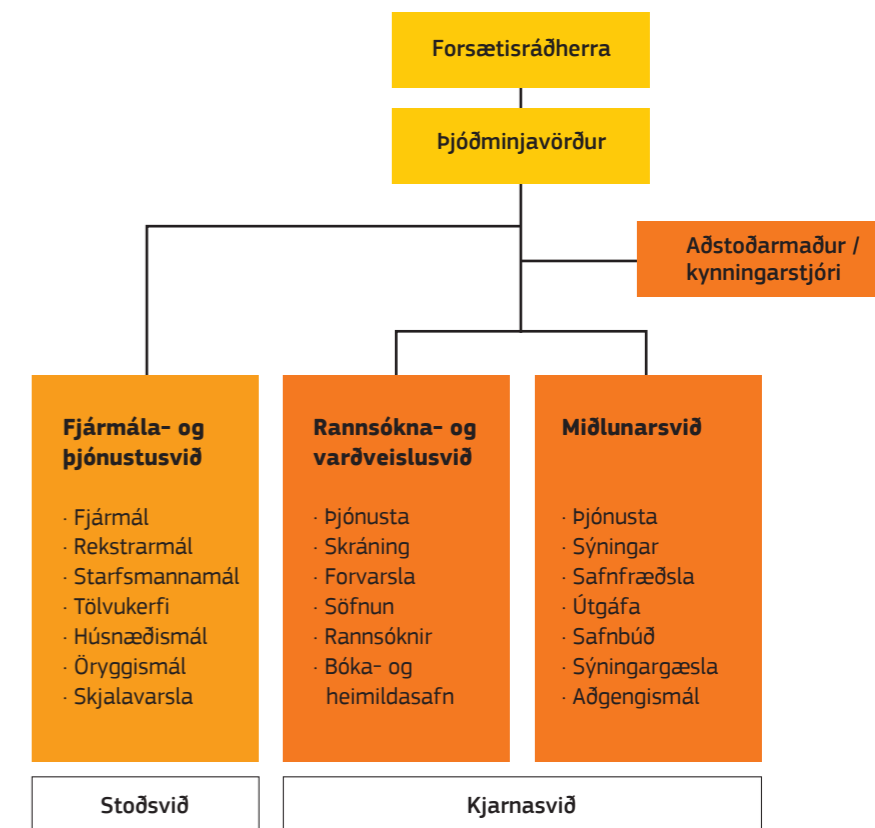
Yfirlýstur tilgangur með stjórnskipulagi Þjóðminjasafns Íslands er að endurspeglar hlutverk safnsins samkvæmt safnalögum, þjóðminjalögum og reglugerð safnsins sem og að fylgja eftir markmiðum þess og framtíðarsýn, auka samvinnu og samræður, auðvelda verkefnaskipulag með aukinni áherslu á tímabundin verkefni og gera starfið markvisst.

Samkvæmt skipuritinu eru svið stofnunarinnar þrjú. Tvö kjarnasvið, rannsókn- og varðveislusvið og miðlunarsvið og eitt stoðsvið, fjármála- og þjónustusvið. Fjármálastjóri starfar með þjóðminjaverði að stefnumörkun Þjóðminjasafns Íslands og er staðgengill hans. Fjármálastjóri gegnir auk þess hlutverki starfsmannastjóra. Sviðsstjórar á kjarnasviðum stýra daglegu starfi sviða og taka þátt í stefnumörkun safnsins. Haldnir eru reglulegir samráðsfundir eftir þörfum með þessum aðilum og öðrum starfsmönnum.

Hafin er endurskoðun á stjórnskipulagi Þjóðminjasafns í ljósi nýrra laga um starfsemi Þjóðminjasafns Íslands sem tóku gildi árið 2013. Sama ár var Þjóðmenningarhús sameinað Þjóðminjasafni Íslands.



### SKIPURIT ÞJÓÐMINJASAFNS ÍSLANDS ÁRIÐ 2013





Forvörður lagfærir barnavagn frá upphafi 20. aldar.

Safnkosturinn er kjarninn í starfsemi Þjóðminjasafnsins og vinna sérfræðingar að skráningu og varðveislu á honum til að hann nýtist til rannsókna og miðlunar.

Fjölbreytt aðföng mynda safnkostinn: munasafn, húsasafn, Ljósmyndasafn Íslands og Þjóðháttasafn. Til munasafns er m.a. safnað öllum jarðfundnum forn-gripum sem finnast á Íslandi í samræmi við ákvæði laga um menningarminjar nr. 80/2012. Sviðsstjóri rannsókna- og varð-veislusviðs er Anna Lísa Rúnarsdóttir.

## RANNSÓKNIR OG VARÐVEISLA

### RANNSÓKNARSTAÐA DR. KRISTJÁNS ELDJÁRNS

Lilja Árnadóttir sat í rannsóknarstöðu Kristjáns Eldjárns árið 2014. Verkefnið var frágangur og samantekt rannsókna Elsu E. Guðjónsson á íslenska refilsaumnum frá miðöldum sem hún hafði unnið að alla sína starfsævi. Hafði Lilja allt frá árinu 2006 aðstoðað Elsu við efnisöflun og með ýmsum snúningum allt þar til hún lést í lok nóvember 2010, en í júlí 2010 var skrifað undir samning við Elsu um útgáfu verksins.

### RANNSÓKNIR

#### Úrvinnsla eldri rannsóknaverkefna

Við Þjóðminjasafnið eru skilgreindar stöður fræðimanna sem vinna að úrvinnslu eldri rannsókna. Unnið var áfram að úrvinnslu Bessastaðarannsóknarinnar. Gert er ráð fyrir því að taka rannsóknarárin 1989–1992 fyrir í þriðja bindi útgáfu um þessa mikilvægu rannsókn, þar sem þá var unnið samfellt við uppgröftinn allt árið. Guðmundur Ólafsson, fornleifafræðingur, hefur leitt þetta starf. Byrjað var á því að fara yfir sýni og gripi frá 1989–1990, mynda þá, leiðrétta færslur og skrá í Sarp. Fór mestur tíminn í þá vinnu. Þá var farið yfir dagbókarfærslur frá 1989, þær uppfærðar og fyllt í eyður.

#### Rannsóknir á safnkosti

Ár hvert nýta fjölmargir fræðimenn sér safnkost Þjóðminjasafnsins við rannsóknir sínar. Þar ber hæst rannsóknir á jarðfundnum gripum, sem safnið varðveitir í samræmi við ákvæði laga um menningarminjar nr. 80/2012. Af stærri verkefnum má nefna doktorsrannsókn Sólveigar Beck á öllum kvarnarsteinum í safninu; rannsókn starfsmanna Fornleifastofnunar Íslands á kömbum; greiningu Lóu Júlíu Antonsdóttur á öllum glerbrotum sem fundust í Bessastaðarannsóknnum; skoðun, frágangur og skráningu Ragnheiðar Traustadóttur á öllum gripum úr fornleifarannsókn að Hofsstöðum í Garðabæ; rannsókn Sten Tesh á öllum altarissteinum / brotum úr altarissteinum í vörslu safnsins; áframhaldandi rannsóknir Michèle Smith á jarðfundnum textílum; og framhald doktorsrannsóknar Joe W. Walsh á mannabeinum. Ætla má að við þau vinnuborð sem til umráða eru í Vesturvör fyrir rannsóknir almennings og fræðimanna hafi verið unnin samanlagt um 500 dagsverk árið 2014.

### SAMSTARF VIÐ HÁSKÓLA ÍSLANDS

Með lagabreytingu árið 2013 varð Þjóðminjasafnið háskólastofnun. Árið 2014 var unnið að endurskoðun samstarfssamnings milli Háskóla Íslands og Þjóðminjasafns



Fornleifauppgroftur við Nesstofu á Seltjarnarnesi.

Íslands. Samstarfsnefnd, skipuð fulltrúum beggja stofnana, tók þátt í vinnunni. Nefndin stóð fyrir árangursríkum hugarflugsfundi í háskólanum, þar sem ýmsum gagnlegum ábendingum var komið á framfæri. Einnig lét nefndin vinna úttekt á samstarfi liðinna ára, sem höfð var til hliðsjónar við endurskoðun samningsins. Í nefndinni áttu sæti fyrir hönd Þjóðminjasafnsins: Anna Lís Rúnarsdóttir sviðsstjóri, sem var jafnframt formaður, Bryndís Sverrisdóttir sviðsstjóri og Steinunn Kristjánsdóttir fornleifafræðingur.

Þjóðminjasafn Íslands tók þátt í kennslu í vettvangsnámskeiði í fornleifafræði við Háskóla Íslands, og var það Guðmundur Ólafsson sem kenndi, ásamt Gavin Lucas, prófessor í fornleifafræði. Námskeiðið var haldið hjá Nesi við Seltjörn dagana 12. maí

til 6. júní. Rannsakaðar voru rústir hjáleigunnar Nýjabæjar sem byrjað hafði verið á árið áður. Þess má geta að nemendur fengu m.a. leiðsögn við að skrá fundina í Sarp, menningarsögulegt gagnasafn, á vettvangi.

Á haustönn 2014 kenndi Guðmundur Ólafsson fornleifaskráningu á vettvangsnámskeiði í fornleifafræði I (FOR304G).

Í Vesturvör fór fram kennsla í námskeiði í mannabeinafræði innan fornleifafræði við Háskóla Íslands á haustönn 2014. Kennari var Joe W. Walser III. Starfsfólk safnsins tók einnig á móti nokkrum nemendahópum í Vesturvör 16–20, með fræðslu um ólíka þætti starfseminnar þar.

Þá kenndi Steinunn Kristjánsdóttir, prófessor við Háskóla Íslands og Þjóðminjasafn Íslands, eftirfarandi námskeið:

Inngangur að fornleifafræði I (10e) á BA-stigi, Medieval Archaeology (10e) á MA stigi og Menning og saga, sem er hluti af leiðsögumannanámi við Endurmenntun HÍ.

## STARFSNÁM

Starfsnám er mikilvægur þáttur í starfsemi Þjóðminjasafnsins og býður safnið nemendum í ýmsum fræðigreinum hagnýta starfsþjálfun í tengslum við starfsemi sína. Nemendur í þjóðfræði hafa tekið viðtöl við heimildamenn í tengslum við útsendingu spurningaskrár um að eldast, en einnig gerði nemandi drög að skrá yfir safn mynda frá Músikýningu í Norræna húsinu (249 myndir) og vann að frágangi þeirra. Þá var nemi í forvörslu í starfsnámi frá forvörsludeild Háskólans í Delaware í Bandaríkjunum.



## SAFNKOSTUR

### Söfnun

Færslur í aðfangabók munasafns árið 2014 eru alls 56. Þar af eru 34 rannsóknúmer fornleifarannsóknna sem framkvæmdar voru á árinu, þ.e. leyfi sem Minjastofnun Íslands veitti til fornleifarannsókna.

Færslur í almennt munasafn Þjóðminjasafnsins voru mun færri en undanfarin ár, eða 22. Á því eru ýmsar skýringar, meðal annars sú að farið var mjög ítarlega yfir, í hvert skipti sem safninu bauðst gripur til varðveislu, hvort eitthvað sambærilegt væri þegar til varðveitt í safninu eða í öðrum söfnum á landinu. Þetta var liður í því að skerpa á söfnunarstefnu Þjóðminjasafnsins. Bak við þessar 22 færslur eru um 60 gripir. Af nýjum aðföngum í almennu munasafni má t. d. nefna barnavagn frá upphafi 20. aldar. Hann var mjög illa farinn en var hreinsaður og lagfærður af forverði safnsins; gamla söngtöflu úr Kirkjuvogskirkju; kjóldragt eftir Dýrleifu Ármann kjólameistara; þjónustukaleik og patínu úr Hrafseyrarkirkju og teikningaskáp og koffort Guðjóns Samúelssonar. Lilja Árnadóttir er safnvörður munasafns, en Freyja Hlíðkvist Ómarsdóttir gegndi

því starfi árið 2014 meðan Lilja sat í rannsóknarstöðu Kristjáns Eldjárns.

Safnauki Ljósmyndasafns Íslands í Þjóðminjasafni var heldur minni en áður, en fjölbreyttur. Hann var rétt rúmlega 50 færslur. Merkileg filmusöfn eins og safn Björns Björnssonar á Neskaupsstað og Tryggva Samúelssonar voru afhent til varðveislu. Nokkur vinna var lögð í að flokka og pakka niður safni Björns Björnssonar og flytja það til geymslu. Einnig má nefna syrpu mynda úr fórum Jóns Helgasonar biskups og ljósmyndaalþím með litmyndum frá erlendum ferðamanni 1959. Af einstökum myndum má nefna syrpu mynda frá Arnóri Egilssyni, teikningar af hjónunum Sveinbirni Egilssyni og Helgu Benediktsdóttur Gröndal eftir Rudolph Keyser. Inga Lára Baldvinsdóttir er safnvörður Ljósmyndasafns Íslands.

Vorið 2014 var send út spurningaskrá þjóðháttasafnsins með heitinu Að eldast, nr. 120. Spurningaskránni var dreift til fastra heimildarmanna en einnig á netinu, m.a. á síðunni *Lifðu núna, vefrit um lifið eftir miðjan aldur*, og á facebook. Spurningalistinn fékk góða kynningu, bæði í blöðum, útvarpi og víðar. Meðal annars var spurt um viðkvæm efni eins og tilfinn-

ingalíf og sýndi reynslan að fólk er tilbúið til þess að svara þannig spurningum. Ágúst Ólafur Georgsson er safnvörður þjóðháttasafns.

Gengið var formlega frá eignarhaldi Þjóðminjasafns Íslands á Litlabæ í Skótu-firði. Haldið var áfram viðræðum um að Þverárkirkja verði tekin inn í húsasafnið.

### Forngríp

Fornleifafræðingum ber samkvæmt lögum að skila forngripum úr uppgroftum til Þjóðminjasafnsins. Þegar prufuskil höfðu komið inn frá nokkrum ólíkum rannsóknum eins aðila varð ljóst að skilaferli og skilyrði, reglur og viðmið voru ekki nægilega skýr til að unnt væri að halda áfram að taka á móti gripum. Vinna þurfti söfnunarstefnu fyrir jarðfundna gripi yngri en 100 ára og skerpa á viðmiðum varðandi ástand og frágang gripa sem skilað er inn til varanlegrar varðveislu. Einnig þurfti að forma ferli fyrir skil á stafrænum gögnum. Vann Jóhanna Bergmann einkum að þessu verkefni.

Vinna við endurskoðun og endurnýjun reglna um afhendingu gagna úr fornleifarannsóknum fór fram á árinu 2014. Um þá vinnu sá Ármann Guðmundsson að



mestu, með aðstoð Jóhönnu Bergmann og fleiri starfsmanna. Telst því verkefni lokið. Reglurnar gera m. a. ráð fyrir að stafræn skil fari eingöngu fram í gegnum netið sem vonandi verður til þess að stafræn gögn skili sér með viðeigandi hætti til safnsins og auki skilvirkni við afhendingu þessara aðfanga. Ennfremur var unnið að gerð verklagsreglna og ferla innan safnsins við móttöku gagna úr fornleifarannsóknunum. Sú vinna er á lokastigi og verður lokið í janúar 2015. Þá voru mótaðar leiðbeiningar til nema sem starfa tímabundið við átaksverkefni í forngrípagemslu.

Átaksverkefninu, sem hófst 2011, var fram haldið 2014. Verkefnið miðar að því að endurraða gripum í tímaröð, yfirfara þakkingar, frágang og ástand gripa, auk merkingar og skráningar gripanna. Jóhanna Bergmann sinnti þessu verkefni allt árið auk Ármanns Guðmundssonar að hluta. Hátt á fimmta þúsund gripir voru skráðir og þeim endurþakkað í tengslum við verkefnið árið 2014. Samkvæmt úttekt sem gerð var í október á eftir að endur-

þakka um 28460 gripum og eftir að skrá um 14580 gripa í Sarp.

Vinna við úrbætur í vistun rafrænna ljósmynda í húsasafni hófst síðla árs 2011 og frá og með 2012 hafa allar stafrænar vinnumyndir verið vistaðar samkvæmt vinnureglum um vistun ljósmynda.

Gerð var úttekt á varðveislustandi gripa í fornleifageymslu og áætlun um styrkjandi forvörslu.

Fjöldi gripa úr eldri rannsóknunum hefur verið skoðaður og ástand þeirra metið í þeim tilgangi að hægt sé að gera langtíma-áætlun um forvörslu.

Lokið var við að flytja gripa úr Loftskeytastöðinni til varðveislustandi í Skógasafni. Munasafn kom að nokkru að undirbúningi þess verks, en til þess voru sérstaklega ráðnir starfsmenn, Karen Þóra Sigurkardóttir og Jón Axel Björnsson.

Húsviðir í hlóðaeldhúsi og búri á Hólum í Eyjafirði voru merktir og ljósmyndaðir vegna fyrirhugaðrar niðurtöku.

## VISTUN

### Umpökkun og númerun:

Filmusafn Gunnars Péturssonar GP2

Myndir og filmur úr safni Kristjáns E. Einarssonar

Filmusafn Guðna Þórðarsonar, en einnig voru gerðir kontaktar

Safn Birtings

### Sýrufriar umbúðir:

Filmusafn Tryggva Samúelssonar

Mannamyndasafn Grétars Eiríkssonar

Mannamyndasafn Tímans

Filmusafn Gunnars Péturssonar GP1 og GP3

Filmur Björns Björnssonar

Skyggjusafn RÚV

Skyggjusafn Þjóðminjasafns

Filmur Elly Margarethe Schepler

Safn Ólafs Magnússonar



Litlibær í Skötufirði er hluti af húsasafni Þjóðminjasafnsins.

### Styrkir

Árið 2014 veitti nefnd um 100 ára afmæli kosningaréttar kvenna Þjóðminjasafninu styrk til að vinna að nokkrum verkefnum í tilefni afmælisins. Þessi verkefni eru:

- Sýning í Bogasal um íslenskar konur í 100 ár sem opnuð verður 19. júní 2015
- Grunnssýning Þjóðminjasafnsins verður yfirfarin með “kynjagleraugum”
- Skráning og innskönnun ljósmyndasafns tímaritsins Veru
- Skráning og innskönnun ljósmyndasafns Vilborgar Harðardóttur
- Spurningaskrá um ömmur sem send verður út vorið 2015

Vinna við verkefnið hófst 2014 og náðist að fara yfir grunnssýninguna með kynjagleraugum á árinu. Arndís Bergsdóttir safnafræðingur vann verkefnið á vegum Rannsóknastofu í Safnafræði.

Önnur verkefni eru í vinnslu og verður lokið á árinu 2015.

### Sarpur

Starfsmenn myndasafns tóku þátt í samstarfshópi um skráningu í Sarp sem starfaði á vegum Rekstrarfélags Sarps á árinu. Í tengslum við það voru unnin frumdrög að leiðbeiningum um myndaskráningu í Sarp.

### Skráning

Ný aðföng munasafns 2014 voru skráð í aðfangabók jafnóðum og þau bárust safninu. Einungis um tíu gripir voru skráðir í Sarp á árinu. Eftirtalinn safnauki var skráður í Sarp:

- Safnauki Ljós- og prentmyndasafns: Lpr. 1998, 2010, 2011, 2012 og 2014
- Póstkortasafn Pk-2011
- Mannamyndasafn Mms. 2014
- Geir Zoëga 1 og 3
- Safn Gests Oddleifssonar
- Safn Odds G. Oddsson
- Pappírsmýndir Alfreðs D. Jónssonar

- Safn Guðna Þórðarsonar
- Safn Alfreðs D. Jónssonar
- Safn Vilborgar Harðardóttur
- Safn Veru
- Safn Hjálmars R. Bárðarsonar 1

Eftirtalinn safnauki var skráður í gagnagrunn:

- Hluti af Mannamyndasafni Tímans
- Skrár yfir filmur fimmtán ljósmyndara úr safni Tímans.

Svör við spurningaskrá og önnur aðföng sem bárust Þjóðháttasafni á árinu voru öll skráð í Sarp, en aðeins rafrænn texti var færður inn í gagnagrunninn. Við spurningaskrá nr. 120 bárust 94 svör. Þar að auki bárust 45 önnur skjöl eða svör þannig að ný aðföng á árinu voru samtals 140. Skráðar færslur í Sarp voru 330.

Undirbúningsvinnu fyrir notkun húsasafns í Sarpi var haldið áfram og byrjað

að færa inn í gagnagrunn upplýsingar um einstök hús í húsasafninu og ljósmyndir af þeim.

### Myndvæðing

Unnið var að innskönnun á myndefni safnsins eða teknar af því stafrænar myndir í þeim tilgangi að bæta aðgengi að safnkostinum.

- Filmusafn Matthíasar Þórðarsonar
- Safn Hjálmars R. Bárðarsonar, HRB1
- Safn Vilborgar Harðardóttur
- Safn feðganna Ólafs Magnússonar og Magnúsar Ólafssonar
- Safn Vigfúsar Sigurðssonar
- Safn Þorsteins Jósefssonar úr Barðastrandasýslu
- Málverk Arngríms Gíslasonar
- Teikningar Sigurðar Guðmundssonar
- Teikningar Sæmundar Hólms

### Myndir í Sarp

Um 3.346 stafrænar myndir í níu söfnum sem ekki höfðu verið færðar í Sarp voru settar þar inn. Um er að ræða myndir úr eftirtöldum söfnum: JG 60, CBE 23, E og B 130, JJD1 837, Pk1 1803, RC 143, Throup 226, ÓJó 116, Sch 8. Einnig myndir úr safni Vigfúsar Sigurðssonar, úr safni ÓM/MÓL, og úr safni Matthíasar Þórðarsonar. Þá voru settar inn eftirtökur af málverkum Arngríms Gíslasonar, teikningum Sigurðar Guðmundssonar, Þorsteins Guðmundssonar og Sæmundar Hólms.

Úr gjafasafni Elsu E. Guðjónsson voru skráðar 250 bækur í Gegni. Áframhaldandi skráning á smáprenti (10 öskjur) lokið í Gegni og í smáprentagrunn bókasafnsins. Ný aðföng bókasafns skráð í Gegni.

## VARÐVEISLA

### Húsasafn

Unnið var að margvíslegum framkvæmdum við húsasafn Þjóðminjasafns Íslands árið 2014. Undanfarin misseri hafa aðstæður í Þjóðfélaginu takmarkað fjárveitingar til málaflokksins. Það var því sérstaklega ánægjulegt er forsætisráðherra ákvað að 8.000.000 kr. framlag yrði greitt úr fjárlagaliðnum Græna hagkerfið til tveggja brýnna verkefna húsasafnsins á Galtastöðum fram og Þverá í Laxárdal. Málun og tjörgung gekk erfiðlega sökum úrkomusams sumars.

Yfirgripsmiklar viðgerðir á Bustarfelli í Vopnafirði héldu áfram og hafin viðgerð á þremur skemmum. Sett var upp brunaviðvörðunarkerfi í Bustarfell og Grenjaðarstað. Á síðarnefnda staðnum var endurnýjuð loftræstilögn neðanjarðar á milli Þjónustuhúss og bæjar. Á Þverá var hafinn undirbúningur að smíði loftræstisamstæðu og lögn sett í jörð á milli skemmu, þar sem samstæðunni verður komið fyrir, og bæjar. Uppsetningu samstæðunnar og lagna í bænum verður lokið sennum árs 2015.

Á Galtastöðum fram var hafin viðgerð íbúðarhúss sem byggt var út timbri við bæinn árið 1962. Torfveggur við bakhlíð hússins var tekinn niður og bakveggur hússins var endursmíðaður og styrktur og þak var sömuleiðis styrkt, einangrað og klætt nýju bárujárni. Undir lok árs var lokið smíði loftræstisamstæðu fyrir bæinn og verður hún sett upp og tekin í gagnið á vormánuðum 2015.

Haldið var áfram viðgerðum í Glaumbæ sem staðið hafa yfir undanfarin ár. Nýir gluggar voru smíðaðir í bæjargöng og síðla árs var hafin viðgerð á norðurgafli hlóðaeldhúss. Þingstofan á Stóru-Ökrum var tekin til gagn Gerrar viðgerðar. Þekjan

var tekinn ofan, suðurveggur og austurgafli teknir niður og endurhlaðnir, klæðning á framstafni var endurnýjuð og gert við glugga. Burðarvirki; stoðir, þverbitar, sperrur og langbönd voru tekin til viðgerðar og einnig endursmíðuð að hluta til. Þá var reisisúð endurgerð í þeirri mynd sem hún hafði verið þegar Þjóðminjasafnið tók við bænum um miðja 20. öld.

Í Litlabæ í Skötufirði var haldið áfram við viðgerð steinsteypra útihúsa sem byggð voru árið 1917 og þak og þakviðir á fjósi endurnýjað. Á Keldum á Rangárvöllum voru stafnar bæjarins tjargaðir og gluggar málaðir og baðstofuhús og íbúðarhús, þar sem bæjarvörður hefur aðsetur, voru máluð að utan. Einnig var lokið við viðgerð á loftræstisamstæðu á Keldum og ýmsar lagfæringar gerðar á íbúðarhúsinu. Á Keldum var einnig gert við mylluhús en viðgerð á framstafni er ekki fyllilega lokið. Veggir smíðastofunnar á Skipalóni voru tjargaðir og þak Nesstofu á Seltarnarnesi. Þurrkhjallur við Húsið á Eyrarbakka var tekinn til gagn Gerrar viðgerðar og lauk henni síðla hausts. Guðmundur Lúther Hafsteinsson er safnvörður húsasafnsins.

### Húslýsing

Unnið var að gerð húslýsingar fyrir nýtt rannsókn- og varðveislusetur Þjóðminjasafns, sem fyrirhugað er að leigja fyrir safnið.

### Þurrgeymsla

Þurrgeymslu fyrir málmgripi var komið fyrir í Vesturvör 16 sem mun stórbæta langtímavarðveislunni þessara gripa, einkum forngripa. Með tilkomu þurrgeymslu verður hægt að varðveita málmgripina í æskilega lágu rakastigi.







Baðstofa frá Skörðum í Dalasýslu er í grunnsýningu Þjóðminjasafnsins.

## MIDLUN OG FRÆÐSLA

Á Þjóðminjasafninu er unnið öflugt miðlunarstarf sem beinist að öllum almenningi, ungum sem öldnum, og ekki síður þeim erlendu gestum sem sækja safnið heim á ári hverju. Miðlunarsvið þjóðminjasafnsins sér meðal annars um fræðslu fyrir almenning og skóla, útgáfu, uppsetningu sýninga og framkvæmd viðburða. Gestir þjóðminjasafnsins árið 2014 voru alls 163.238 talsins. Sviðsstjóri miðlunarsviðs er Bryndís Sverrisdóttir.

### SÝNINGAR ÁRSINS 2014

Árið 2014 voru settar upp 16 nýjar sýningar í aðalsýningarhúsi Þjóðminjasafnsins við Suðurgötu. Auk þess voru 150-ára afmælisýningar safnsins frá 2013, *Silfur Íslands* og *Silfursmiður í hjáverkum*, framlengdar út árið 2014 vegna góðrar aðsóknar. Sýningarýmin við Suðurgötu eru sjö talsins: Bogasalur, Myndasalur, Horn, Veggur, Torg, forsalur á 3. hæð og anddyri. Sýningastjóri er Þorbjörg Br. Gunnarsdóttir.

Safnið sendir einnig út farandsýningar og voru þær alls sex talsins og fóru á sjö staði um land allt.

Sumarsýning um sögu húss og lækningaminja var sett upp í Nesstofu og þar var einnig sýning á myndlist og hönnun tveggja listakvenna. Einnig var unnið að uppsetningu nýrrar sýningar í Safnahúsinu við Hverfisgötu, sem hefur verið í umsjá Þjóðminjasafnsins frá 2013.

Grunnsýningarhópur, skipaður sérfræðingum og sviðsstjórum innan safnsins, vann áætlun um lagfæringu og endurskoðun ýmissa þátta á grunnsýningunni *Þjóð verður til*. Fyrsti þáttur áætlunarinnar var framkvæmdur á árinu, en þá var endurreiðað í nokkra skápa á 1. hæð með tilliti til varðveislu gripa frá landnámsöld. Einnig var gerð úttekt á grunnsýningunni frá kynjafræðilegu sjónarhorni. Þá voru endurgerðir tveir sýningar-skápar á 3. hæð safnsins. Um endurval gripa og endurröðun í skápana sá Freyja Hlíðkvist Ómarsdóttir, auk forvarða safnsins.

### BOGASALUR

*Silfur Íslands / 23. 2. 2013 – 31. 12. 2014*

Sýningin var opnuð á 150 ára afmæli safnsins 2013. Sýndir voru silfurgripir sem höfðu verið smíðaðir af íslenskum silfur- og gullsmiðum, allt frá miðöldum fram á 19. öld. Lögð var áhersla á handverkið, kunnáttuna, dýrmæti efnisins og hinar mismunandi aðferðir við silfursmiðina. Sýningarhöfundar voru Lilja Árnadóttir og Freyja H. Ómarsdóttir, listrænn stjórnandi sýningarinnar var Steinunn Sigurðardóttir og sýningarhönnuður Páll Hjaltason.



### MYNDASALUR

#### Betur sjá augu ... Ljósmyndun íslenskra kvenna 1872-203 / 25. 01.–1. 6. 2014

Sýningin var samstarfsverkefni Ljósmyndasafns Íslands í Þjóðminjasafni og Ljósmyndasafns Reykjavíkur og var sett upp samtímis á báðum stöðum. Á sýningunni var úrval ljósmynda eftir 34 konur sem eiga það sameiginlegt að hafa unnið við ljósmyndun hér á landi – flestar sem atvinnuljósmyndarar en einstaka sem áhugaljósmyndarar. Katrín Elvarsdóttir ljósmyndari sá um að velja myndirnar á sýningarnar og lagði áherslu á myndir þar sem persónuleg sýn og sköpun ljósmyndaranna nýtir sín og sem endurspeglar um leið iðjusemi þeirra og áhuga á starfi sínu.

#### Svipmyndir eins augnabliks. Ljósmyndir Þorsteins Jósepssonar /

14. 6.–31. 2012

Sýningin er fyrsta yfirlitssýning á ljósmyndum Þorsteins Jósepssonar (1907–

1967) er vann gríðarlegt verk með því taka ljósmyndir um land allt, af hverri einustu sýslu og stórum hluta hálandisins, staðháttum og mannlífi, á árunum um 1930 til 1967. Safnið er nú varðveitt í Ljósmyndasafni Íslands í Þjóðminjasafni. Sýningin er afrakstur rannsóknarvinnu Steinars Arnar Atlasonar, heimspekings, sem var sýningarhöfundur. Ívar Brynjólfsson, ljósmyndari Þjóðminjasafnsins, valdi aðrar myndir á sýningunni.

### HORN

#### Silfursmiður í hjáverkum / 23. 2. 2013–9. 2. 2015

Sýningin lýsti aðstæðum íslenskra silfursmiða fyrri tíma og var sjónum beint að verkstæði Kristófers Péturssonar frá Kúldalsá sem var mikilvirkur og fær silfursmiður. Verkstæði Kristófers er varðveitt í Þjóðminjasafninu með öllum áhöldum sem þarf til smíðanna. Sigrún Kristjánsdóttir og Sigurlaug Jóna Hannesdóttir settu sýninguna upp.

### VEGGUR

#### Natríum sól – Ljósmyndir Stuart Richardson / 14. 6.–31. 12. 2014

Stuart Richardson er bandarískur ljósmyndari sem hefur búið og starfað í Reykjavík frá 2008. Myndirnar á sýningunni voru úr myndasýrpu sem fjallar um götu- og umhverfislýsingar og hvernig lýsingin breytir ásýnd landslagsins.

### FORSALUR Á 3. HÆÐ

#### Jólasýning / 1. 12.–6. 1.

Sýnd voru tíu gömul og fallega skreytt jólatré úr safneign Þjóðminjasafnsins.

### TORG

#### Viður við og við / 30. 1.–24. 2. 2014

Sýnd voru metnaðarfull útskurðarverk eftir ungan útskurðarmeistara og hönnuð, Sigríði Sigurðardóttur.



#### Hvað varð um öskudag? / 4.–10. 3. 2014

Örsýning um öskupoka og sögu þeirra. Sýnt var úrval öskupoka úr fótum safnsins.

#### Ástarsaga – sýning á útprjónuðum kjólum / 13.–31. 3. 2014

Sýndir voru útprjónaðir blúndukjolar úr eingirni eftir Aðalbjörgu Jónsdóttur (f. 1916) og Héléne Magnússon, textilhönnuð. Héléne hefur rannsakað íslenska prjónahefð á síðustu árum og kynntist þá handverki Aðalbjargar. Sýningin var hluti af dagskrá Hönnunarmars 2014.

#### Teiknibókin lifnar við. Barnameningarhátíð / 12. 4.–4. 5. 2014

Á sýningunni gat að líta verk eftir nemendum úr barna- og unglingadeild Myndlistaskólans í Reykjavík. Verkin voru unnin út frá Íslensku teiknibókinni, einstæðu handriti úr safni Árna Magnússonar sem inniheldur safn fyrirmýnda sem listamenn á miðöldum nýttu sér meðal

annars þegar þeir lýstu (myndskreyttu) handrit eða máluðu altarismyndir.

#### Innblástur. Ljósmyndir Ron Rosenstock / 10. 5.–7. 8. 2014

Ron Rosenstock er bandarískur ljósmyndari sem hefur haft það að atvinnu frá 1967 að skipuleggja sérstakar ljósmyndaferðir víða um heim. Á sýningunni mátti sjá svart-hvítar ljósmyndir frá ferðum hans um Ísland.

#### Torfhús og tíska. Ljósmyndir Lisen Stibeck / 15. 8.–21. 9. 2014

Sumarið 2013 ferðaðist sænski ljósmyndarinn Lisen Stibeck um landið ásamt aðstoðarstúlku sinni, Söndru Karlsdóttur og tók myndir af gömlum torfhúsum sem tilheyra húsasafni Þjóðminjasafns Íslands og sýningarstúlkum í fatnaði hönnuðum af íslenska fatahönnuðinum Steinunni Sigurðardóttur. Lisen Stibeck varð snortin af töfrum gömlu torfhúsanna, samspili þeirra við náttúruna og af fólkinu sjálfu.

#### Í skólanum, í skólanum ... Ljósmyndir úr safneign / 2. 10.–2. 11. 2014

Myndir af skólabeckjum frá lokum 19. aldar og frá upphafi þeirrar 20. Á myndunum má sjá sveitabörn í farskóla, barnaskólalokun úr þéttbýlinu, kvennaskólalokun og piltar í Lærða skólanum.

#### Hans Jónatan, maðurinn sem stal sjálfum sér / 28. 10.–10. 11. 2014

Myndir og afrit af skjölum á vegg og í borði, sem sjá má í samnefndri bók Gísla Pálssonar prófessors, sem fjallar um Hans Jónatan, þræl frá Jómfrúreyjum, sem settist að á Íslandi í upphafi 19. aldar. Bókin kom út haustið 2014.

#### Jólin hans Hallgríms / 20. 11. 2014–7. 1. 2015

Jólasýning ársins var sett upp í tilefni af því að árið 2014 voru 400 ár liðin frá fæðingu Hallgríms Péturssonar, sálmaskálds. Texti sýningarinnar var unninn upp úr bók Steinunnar Jóhannesdóttur, Jólin hans



Hallgríms, sem kom út haustið 2014. Myndir á sýningunni voru eftirgerðir af myndskreytingum bókarinnar eftir Önnu Cynthiu Leplar. Unnin var einskonar leikmynd sem minna átti á baðstofulíf á sveitabæ á 17. öld. Börn gátu leikið sér með gripi sýningarinnar og hlustað á upplestur úr bókinni og jólasöng.

#### ANDDYRI

Á Barnamenningarhátið voru settar upp sýningar á verkum úr endurunnu efni eftir nemendur í 3. bekk í Ingunnarskóla og nefndist sýningin *Ég og jörðin mín*. Í Kaffitári var sett upp sýning á óróum eftir börn í elstu deild leikskólans Stakkaborgar, *Óróinn minn úr umhverfi mínu*.

#### Málað með muninum. List án landa-mæra / 14. 4.–2. 5. 2014

Sýning á myndum eftir munnmálarana Eddu Heiðrúnu Backmann og Brand Karlsson sem bæði hafa hlotið styrk úr Minningarsjóði Ólafar Pétursdóttur.

#### Kistlar úr safni Nordiska museet / 18. 6. – 30. 6. 2015

Lítill sýning var sett upp í anddyri safnsins í tilefni af opinberri heimsókn Victoríu krónprinsessu Svíþjóðar og Daniels prins til Íslands.

#### SÝNINGAR UTAN SAFNSINS

##### Nesstofa – Hús og saga / 14. 6.–5. 9. 2014

Á sýningunni var sagt frá byggingarsögu og varðveislu Nesstofu og ýmsum merktum þáttum í sögu hússins, en þar var landlæknisembættið stofnað árið 1760. Einnig voru sýndir ýmsir gripir úr lækningaminjasafninu, sem er í vörslu Þjóðminjasafnsins. Sýningin verður sett upp aftur að ári.

Sigrún Kristjánsdóttir safnafræðingur vann sýninguna í samstarfi við starfsfólk Þjóðminjasafns.

##### Kláði, sviði, verkur, bólga og pirringur / 13. 9.–13. 10. 2014

Sýning á myndverkum og leirlist Kristínar G. Gunnlaugsdóttur og Margrétar Jónsdóttur. Listakonurnar sáu um uppsetningu og gerð sýningarinnar.

#### SAFNAHÚSIÐ VIÐ HVERFISGÖTU

Árið 2013 var Þjóðmenningarhúsið við Hverfisgötu sameinað Þjóðminjasafni Íslands. Í kjölfarið var heiti hússins breytt og heitir það nú Safnahúsið. Þjóðminjasafnið réð Markús Þór Andrésson sýningarstjóra til að vinna að undirbúningi nýrrar grunnsýningar í húsinu í samvinnu sex menningarstofnana: Listasafns Íslands,

Landsbókasafns-Háskólabókasafns, Náttúruminjasafns, Stofnunar Árna Magnússonar í íslenskum fræðum, Þjóðminjasafns og Þjóðskjalasafns. Áætlað er að sýningin verði opnuð 18. apríl 2015.

Á Hönnunarmars (12.–13. mars 2014) voru fjölmargar sýningar í Safnahúsinu, aðallega tengdar grafískri hönnun, en þær voru á vegum Félags íslenskra teiknara. Fyrirhuguð grunnsýning Safnahúss var einnig kynnt í anddyri.

Á Menningarnótt var opnuð sýningin *Svona svona svona* í austurenda Safnahússins en það voru myndlistarmennirnir Andreas Toriseva, Brynjar Helgason, Hanna Kristín Birgisdóttir, Helena Aðalsteinsdóttir, Ívar Glói Gunnarsson, Logi Leó Gunnarsson, Sigrún Hlín Sigurðardóttir og Una Björg Magnúsdóttir sem stóðu að sýningunni. Vakti hún töluverða athygli og namar úr Listaháskóla Íslands og Myndlistarskóla Reykjavíkur fengu leiðsögn um sýninguna sem var opin dagana 25.–27. ágúst.

#### SAFNFRÆÐSLA FYRIR ALMENNING

Þjóðminjasafnið er fræðslustofnun og ber skylda til að miðla þekkingu um safngripi og menningu þjóðarinnar. Þetta er gert með ýmsu móti, til dæmis með fyrirlestrahaldi, málþingum, leiðsögn um

sýningar og dagskrá á viðburðadögum, en þá er ævinlega ókeypis aðgangur að safninu, svo og á sérstökum hátíðardögum eins og 17. júní og 1. desember. Einnig er sértílbod einu sinni í mánuði en þá fást tveir aðgöngumiðar á verði eins. Börn og unglingar fá ókeypis aðgang til og með 18 ára aldri.

#### Hádegisfyrirlestrar

Hádegisfyrirlestrar safnsins annan hvern þriðjudag tengjast oft þeim sérsýningum sem eru í safninu á hverjum tíma eða rannsóknarefnum starfsmanna. Bryndís Sverrisdóttir sviðsstjóri sér um skipulagningu hádegisfyrirlestra og málþinga. Árið 2014 voru eftirtaldir fyrirlestrar á dagskrá:

- Linda Ásdísardóttir: Konur sem ljósmynda
- Steinunn Sigurðardóttir: Hönnun sýningarinnar *Silfur Íslands*
- Árni Hjartarson: Hallmundarhraun og Hallmundarkviða
- Gunnar Karlsson: Um Sigurð Vigfússon
- Dóra Jónsdóttir: Skautbúningur Alexandrínu Danadrottningar
- Katrín Elvarsdóttir: Betur sjá augu ... Ljósmyndun íslenskra kvenna 1872–2013
- Antonio Costanzo: Kenningar um Þorslíkneskið svokallaða frá Eyrarlandi
- Ágústa Edwald: Fornleifafræði Vesturfara og landnám Evrópumanna á kanadíska sléttunum



Safnahúsið við Hverfisgötu

- Steinar Örn Atlason: Svipmyndir eins augnabliks. Um ljósmyndun Þorsteins Jósefssonar
- Guðrún Harðardóttir: Myndheimur íslenskra klausturinnsigla
- Inga Lára Baldvinsdóttir: Elstu myndalbúm með myndum frá Íslandi
- Þór Magnússon fv. Þjóðminjavörður: Íslenskir silfursmiðir
- Steinunn Jóhannesdóttir: Sá er hagur er það kann smíða

#### Málþing á vegum Þjóðminjasafnsins árið 2014:

*Málþing um vefnað og hannyrðir á fyrri öldum.* Með málþinginu var þess minnst að Elsa E. Guðjónsson textilfræðingur hefði orðið níræð þann 21. mars 2014, hefði hún lifað, en Elsa starfaði við Þjóðminjasafnið um áratuga skeið. Fundarstjóri: Bryndís Sverrisdóttir.

*Sónargaldur og rímnalög.* Málþing um gömlu rímnalögin. Málþingið skipulagði Guðmundur Steinn Gunnarsson tónskáld. Fundarstjóri: Katelyn Parsons.

*Málþing um fornleifaskráningu* í samstarfi við Félag fornleifafræðinga, 6. desember, en fornleifafræðingar minnast Kristján Eldjárns árlega með málþingi á afmælisdegi hans. Fundarstjóri: Ármann Guðmundsson

Safnið kom einnig að málþingum í samstarfi við ýmsa aðila, m.a.:

Málþing í Þjóðminjasafni 8. febrúar: Samspil samtímalistar og menningararfs og hvernig nýta má hefðbundin söfn í miðlun. Málþingið var á vegum listhópsins Tura ya Moya.

Málþing í Lyfjafræðisafninu í Nesi 28. ágúst: Epli, ber og annað góðgæti. Ræktunartilraunir í Nesi á 18. öld. Málþingið var á vegum stjórnar Urtagarðsins í Nesi.

#### Leiðsögn um grunnsýningu og sérsýningar:

Sérfræðingar safnsins skiptast á að vera með leiðsögn um sérsýningar þess en auk þess sér starfsfólk í sýningagæslu um leiðsögn á ensku á miðvikudögum, laugardögum og sunnudögum á sumrin. Einnig er oftast leiðsögn í boði á viðburðadögum. Leiðsögn á erlendum tungumálum öðrum en ensku er í boði af og til. Árið 2014 var meðal annars boðið upp á leiðsögn á pólsku, ítölsku og þýsku.

#### Minningavinna með öldruðum

Ýmis önnur fræðsla var í boði, til dæmis býðst eldra fólki af dvalarheimilum að koma og taka þátt í minningarvinnu í hinu svokallaða minningarherbergi á 2. hæð safnsins en þar sem má snerta gripi

og spjalla um liðna tíð. Þessi vinna hefur gefið góða raun, sérstaklega fyrir fólk sem farið er að tapa minni. Haldið var áfram að þróa þetta prógram á árinu 2014.

Haustið 2014 var eldri borgurum í skipulögðu félagsstarfi boðið að koma og sjá sýninguna *Silfur Íslands* án endurgjalds, með leiðsögn safnkennara. Alls þáðu 153 þetta boð. Einnig komu hópar að skoða aðrar sýningar safnsins, en samtals komu 316 einstaklingar í skipulagða leiðsögn fyrir eldri borgara árið 2014.

### Áttu forngríp í fórum þínum?

Greiningardagar Þjóðminjasafnsins eru fjólsóttir, en allt frá árinu 2007 hefur almenningi verið boðið að koma á safnið með gamla gripi til greiningar hjá sérfræðingum bæði vor og haust.

Greiningardagar 2014 voru haldnir 2. mars og 2. nóvember. Þeir fara þannig fram að fólk fær númer í afgreiðslu og tekst yfirleitt að afgreiða 40-50 númer á þeim tveimur tímum sem greiningin stendur yfir.

Þór Magnússon, fyrrverandi þjóðminjavörður, Lilja Árnadóttir og Freyja H. Ómarsdóttir, starfsmenn munasafnsins, sjá um greininguna. Bryndís Sverrisdóttir sviðsstjóri sér um skipulagningu greiningardaganna með aðstoð Ólafar Breiðfjörð kynningarstjóra.

### Barnaleiðsögn og þjóðsögur

Fyrsta sunnudag í mánuði eru börn boðin sérstaklega velkomin í safnið, en þá sjá safnkennarar um barnaleiðsögn um grunnsýninguna. Nýjung á árinu var að umhverfis-þjóðfræðingurinn Björk

Bjarnadóttir sagði börnunum þjóðsögur og fræddi þau um huldufólk, bústaði þess, matarvenjur, útlit, klæðnað og hvað bæri að varast í umgengni við það. Alls sóttu 769 börn og fullorðnir þessa viðburði.

### Leiðsögn fyrir foreldra í fæðingarorlofi

Boðið var upp á leiðsögn sem ætluð var foreldrum í fæðingarorlofi. Þar sem aðsókn var dræm var ákveðið að hætta tilrauninni.

### Viðburðadagar – ókeypis aðgangur fyrir alla

Viðburðadagar eru þeir dagar þegar sérstök dagskrá er í boði, þ.e. Safnanótt í febrúar, Sumardagurinn fyrsti og Barnamenningarhátíð í apríl, Menningarnótt í ágúst og jóladagskrá á adventunni. Einnig er árlegur þjóðbúningadagur í mars þegar fólk í þjóðbúningi fær ókeypis aðgang. Miðlunarsvið sér um dagskrárgerð og framkvæmd og eru safnkennarar þar fremstir meðal jafningja.

### Safnanótt 2014

Á safnanótt stóð listhópurinn TURA YA MOYA fyrir innsetningunni Vetrarljós í anddyri safnsins. Í janúar 2014 dvaldi hópurinn í tvær vikur í Qeqertarsuaq á Diskóeyju, vann að eigin verkum og hélt listasmiðjur bæði fyrir börn og fullorðna. Innsetningin í Þjóðminjasafninu var afrakstur þessarar samvinnu en sýningin var fyrst sett upp á menningarnótt Grænlandinga í janúar 2014.

Börnum var boðið að hlusta á álfasögur í „silfurhelli“, í sýningunni *Silfur Íslands*. Leiðsögn var í boði um sýninguna *Betur*

*sjá augu . . . ljósmyndun íslenskra kvenna 1872–2013*. Kvennakórinn Katla söng í anddyri safnsins og Gunnar Karlsson flutti fyrirlestur um ást Íslendinga að fornu. Safnanótt var fjlsótt að venju.

### Barnamenningarhátíð og Sumardagurinn fyrsti 2014

Barnamenningarhátíð var haldin tímabilið 12. apríl–4. maí og var þá margt í boði fyrir yngstu gestina. Á sýningunni *Teikni-bókin lifnar við* voru verk eftir nemendur á aldrinum 4–12 ára úr barna- og unglinga-deild Myndlistaskólans í Reykjavík. Verkin eru öll unnin út frá *Íslensku teikni-bókinni* úr safni Árna Magnússonar. Sýning nemenda í 3. bekk Ingunnarskóla nefndist *Ég og jörðin mín* en verkin á sýningunni voru að mestu leyti gerð úr endurunnum og öðrum tilfallandi endurnýttum efnum. Börn í elstu deild í leikskólanum Stakka-borg útbjuggu síðan hvert sinn óróa úr ýmsu sem þau höfðu fundið í náttúrunni. Óróarnir voru til sýnis í Kaffitári. Börnum á öllum aldri var einnig boðið að hlusta á álfasögur í „silfurhelli“ sýningarinnar *Silfur Íslands*. Börnin fengu höfuðljós og slökkt var á ljósum í Bogasal þar sem lesnar voru álfa-og huldufólkssögur í myrkrinu.

### Menningarnótt 2014

Á Menningarnótt var fjölbreytt dagskrá í Þjóðminjasafninu. Sjónum var beint að boðum og bönnum í gegnum tíðina og sagan og samtíminn skoðuð út frá því. Yfirskrift dagskrárinnar var *Það sem ekki má!* Í boði var listasmiðja fyrir börn og fjölskyldur, Alma Ómarsdóttir flutti fyrir-

Safnkennari með skólabörn í „silfurhellinum“ á sýningunni *Silfur Íslands*.

lestur um hið svokalla ‘ástand’, Jón Svavar Jósefsson og Pétur Húni Björnsson sungu tvísöng að fornum sið, Eiríkur Valdemarsson flutti fyrirlestur um kynlíf í gamla íslenska bændasamfélaginu og hljóm-sveitin Heimilistónar lék fyrir dansi.

### Aðventudagskrá í Þjóðminjasafni 2014:

Jóladagskráin hófst 7. desember með jólaskemmtun. Jóhanna Guðrún og Grýla skemmtu börnum. 12.–24. desember komu jólasveinar á safnið daglega kl. 11, eins og þeir hafa gert um áraraðir, og sá Möguleikhúsið um jólasveinadagskrána. Alls sóttu 4.048 gestir þessa viðburði.

Jólasýningin á Torgi fjallaði um Jólin hans Hallgríms (Péturssonar) og var gerð út frá bók Steinunnar Jóhannesdóttur. Ratleikur fyrir börn og fjölskyldur var gerður út frá sýningunni.

### Aðventudagskrá í Safnahúsinu við Hverfisgötu 2014:

Safnahúsið var lokað árið 2014 vegna sýningargerðar, en þó voru þar ýmsir viðburðir, meðal annars á menningarnótt, er jazzhljómsveit lék íslensk dægurlög.

Þann 4. desember kynnti Reykjavíkurborg nýja jólavætti, tvíburana Surtlu og Sighvat, sem léku lausum hala á útvegg hússins.

Þann 6. og 13. desember lásu rithöfundar úr nýútkomnum bókum sínum og nemendur frá Tónlistarskóla Reykjavíkur spiluðu milli upplestra. Listaháskóli Íslands og Tónlistarskólinn í Reykjavík stóðu fyrir fjölmörgum tónleikum á haustönn sem er liður í samstarfi Þjóðminjasafns við ungt tónlistarfólk.



## SAFNFRÆÐSLA FYRIR SKÓLAHÓPA

Í boði er fræðsludagskrá í tengslum við námskrá fyrir annað hvert skólastig, 1., 3., 5., 7. og 9. bekk, auk leikskólastigs. Einnig er boðið upp á fræðslu á framhaldsskólastigi og er nemendum við Háskóla Íslands boðið að koma í kynningu á starfsemi safnsins. Árið 2014 sóttu alls 8.277 nemendur í skipulögðum skólaheimsóknnum safnið.

### Dagskrá safnfræðslu árið 2014:

*Vís er sá sem víða fer.* Fræðsla fyrir nemendur á leikskólastigi. Markmið: Að nemendur kynnist hugtakinu safn og að þau upplifi safnið sem skemmtilegan stað til að heimsækja. Einnig er reynt að tengja gripi í safninu við gripi í þeirra daglega lífi.

*Fyrrum átti ég falleg gull.* Fræðsla fyrir 1. bekk. Markmið: Að nemendur kynnist því hvers konar gripir eru geymdir í Þjóðminjasafninu og hvers vegna, fái innsýn í það hvernig hægt er að „lesa“

gamla muni, skilji sjálfsþurftabúskap í gamla bændasamfélaginu og fræðist um frístundagaman fólks áður fyrr. Einnig fá nemendur að snerta eftirgerðir gripa sem tengjast baðstofulífinu.

*Tíminn og skórnir.* Fræðsla fyrir 3. bekk. Markmið: Að nemendur skilji hugtakið tímaás í tengslum við grunnsýningu safnsins og hvernig sýningin er sett upp í tímaröð. Velti fyrir sér hvers vegna fatnaður og verkfæri taka breytingum og skoði sérstaklega skó frá ýmsum tímum.

*Í spor landnámsmanna.* Fræðsla fyrir 5. bekk. Markmið: Að nemendur fái innsýn í lífið á landnámsöld, læri að þekkja gripi frá landnámsöld og kynnist trúarsíðum og heimssýn landnámsmanna. Nemendur setja sig í spor landnámsmanna í fortíð og nútíð.

*Öxin og jörðin geyma þá best - Siðaskiptin.* Fræðsla fyrir 7. bekk. Markmið: Að nemendur fái innsýn í áhrif siðbreytingarinnar á samfélagið og kynnist gripum frá því fyrir og eftir siðbreytingu.

*Ein grjóthrúga í hafinu – Sögueyjan.*

Fræðsla fyrir 7. bekk. Markmið: Að nemendur fái innsýn í þróun samfélags á Íslandi frá landnámi til 19. aldar og geti séð áherslur í samfélagsþróun út frá gripum safnsins. Einnig að þeir átti sig á að nota megi söfn til ánægju og fróðleiks.

*Meira vinnur vit en strit. Tæknibreytingar á 20. öld, lífsstíll og stríðsár.* Fræðsla fyrir 9. bekk. Markmið: Að nemendur fái innsýn í tækniframfarir á 20. öld, skoði „gamla tækninýjungar“ með tilliti til nútímatækni, velti fyrir sér áhrifum einstaka tækninýjunga á samfélagið og átti sig á áhrifum seinni heimsstyrjaldarinnar á tækni og neyslumeningu.

**Fyrir framhaldsskóla:**

*SAG 103: Þjóð í móttun.* Grunn-sýning, tímabilið 800–1600.

*SAG 203: Leiðin til samtímans.* Grunn-sýning, tímabilið 1600–2000.

*LIM 103: Lífgað upp á hvunnadaginn.* Listir og handverk fyrir alda.

*ÍSL 403: Frá rúnaristum til ritvéla.* Íslensk bókmenntasaga.

*FÉL 103: Húsbændur og hjú.* Fjölskyldan, atvinnuvegir og stéttaskipting.

*FÉL 203: Hlekkir fortíðar.* Glæpur og refsing í feðraveldi.

Á síðustu árum hefur verið þróuð safnfræðsla fyrir ýmsa hópa sem eiga erfitt með að nýta sér söfn og sýningar. Sérstök leiðsögn er í boði fyrir unglunga með þroskahömlun og blindir og sjónskertir nemendur geta fengið að skoða „snertisafnið“, en það er safn gripa sem má handfjatla. Alls komu 346 einstaklingar í leiðsögn fyrir sérhópa á árinu, m.a. frá tungumálaskólum, hælisleitendur, hópar einhverfra einstaklinga.

Mjög gott samband hefur tekist milli safnsins og nokkurra skóla og hafa nemendur og kennarar unnið með safnkennurum og sýningastjóra við sýningagerð og skreytingar, meðal annars fyrir jólin og á Barnamenningarhátíð.

Safnkennarar Þjóðminjasafns eru Helga Einarsdóttir, Steinunn Guðmundardóttir og Helga Vollertsen. Fræðslustefna safnsins er birt á vefnum [thjodminjasafn.is](http://thjodminjasafn.is)

**TILNEFNING TIL ÍSLENSKU SAFNAVERÐLAUNANNA**

Árið 2014 var Þjóðminjasafnið tilnefnt til verðlauna fyrir dagskrá í tilefni 150 ára afmælis safnsins. Hátíðarhöldin hófust snemma á árinu 2013 með útgáfu á kynningarblaði sem dreift var á hvert heimili í landinu. Hátíðardagskrá, sjónvarpsþáttur um starfsemina, vandaðar sýningar, bókaútgáfa og málþing var meðal þess sem boðið upp á í tilefni afmælisins. Afmælisárið var helgað æskunni og voru börn og ungmenni í hlutverki leiðsögumanna, tóku þátt í vinnustofum, grófu niður framtíðarminjar og skemmtu gestum á afmælisdaginn með tónlist og dansi.

Sarpur – menningarsögulegt gagnasafn hlaut íslensku safnaverðlaunin að þessu sinni, en Þjóðminjasafnið er aðili að Sarpi og hann á upptök sín innan vébanda safnsins.



Hljóðleiðsögn fyrir börn er í boði á íslensku og ensku.

**AÐGengi að sýningarsölum og safngripum**

Allt frá enduroppnun Þjóðminjasafnsins árið 2004 hefur verið unnið markvisst að því að bæta aðgengi í safnhúsinu. Gott hjólastólaaðgengi var tryggt þegar ný grunnsýning var opnuð og síðan hafa ýmsir þættir verið lagfærðir smátt og smátt, eins og lýsing, merkingar og fleira. Árið 2008 var hljóðleiðsögn tekin í notkun og síðan hefur erlendum tungumálum verið fjölgað jafnt og þétt. Árið 2014 var spænsku bætt við og er leiðsögnin nú til á alls níu tungumálum: Íslensku, ensku, dönsku, sænsku, frönsku, ítölsku, spænsku, pólsku og þýsku. Sérstök leiðsögn fyrir börn er til á íslensku og ensku.

Aðgengi að safnkosti í geymslum hefur einnig aukist verulega á síðustu árum og árið 2014 urðu tímamót er menningar-sögulega gagnasafnið Sarpur var opnað almenningi. Þar er hægt að leita að gripum í söfnum um land allt og fá um þá margvíslegar upplýsingar. Þjóðminjasafnið hafði frumkvæði að stofnun Sarps og hefur tekið þátt í þróun hans frá upphafi.

Aðgengi að ljósmyndum í eigu Ljósmyndasafns Íslands hjá Þjóðminjasafni hefur verið aukið jafnt og þétt gegnum vefinn. Árið 2014 voru ljósmyndasýningar settar á Sarp, meðal annars greiningarsýning þar sem almenningur er beðinn um aðstoð við að greina myndefni. Inga Lára Baldvinsdóttir ber ábyrgð á vefsýningunum en stefnt er að því að setja vefsýningar á heimasíðu Þjóðminjasafnsins sem og á Sarp.

Ljósmynd mánaðarins er birt á heimasíðu safnsins mánaðarlega. Fróðleikur um valda ljósmynd er skrifaður af starfsfólki Þjóðminjasafns eða öðrum sem búa yfir þekkingu á myndefni hverju sinni. Ritstjóri ljósmynda mánaðarins er Inga Lára Baldvinsdóttir. Gripur mánaðarins er einnig birtur á heimasíðu og hefur starfsfólk safnsins ritað stutta grein um valda gripi. Hvorutveggja er birt á facebooksíðu safnsins og hefur fengið töluverða lesningu og hefur Morgunblaðið birt umfjöllun um grip mánaðarins ásamt mynd.

**GESTAKANNANIR**

Árið 2014 voru framkvæmdar gestakannanir við allar sérsýningar í safnhúsinu við Hverfisgötu. Spurt var meðal annars um kyn, aldur og búsetu, hvernig fólki líkaði sýningin almennt, um magn upplýsinga og loks hvað gestum þótti takast vel og miður vel á sýningunni. Kannanir sem þessar gefa margvíslegar upplýsingar og eru nauðsynlegar fyrir þá sem vinna að sýningum safnsins. Eydís Björnsdóttir sá um að taka saman niðurstöður gestakannana á árinu.



## KYNNINGARMÁL

Að venju var kynningarstarf Þjóðminjasafns fjölþætt árið 2014. Fréttatilkynningum vegna sýninga og viðburða á vegum safnsins var vel tekið af fjölmiðlum og áhersla var lögð á áframhaldandi góð og persónuleg samskipti við fjölmiðlafólk en 109 fréttatilkynningar voru sendar út. Mikil aukning „vina“ á facebooksíðu safnsins varð á árinu en í byrjun árs voru 3164 „vinir“ en í lok árs voru þeir 5176 eða 63,5% aukning. Daglega voru settar inn fréttir af starfinu í safninu og samvinna milli sviða aukin til muna, sem gerir facebook-síðu safnsins áhugaverðari en ella. Aðrir samfélagsmiðlar hafa fremur verið notaðir til að koma myndum erlendra gesta á framfæri og má nú þegar sjá vaxandi notkun á instagram.

Undirbúningur fyrir snjallvæðingu heimasíðu hófst og því var ýmsum verkefnum frestað enda krafa frá notendum um að gera síðuna notendavænni, sér í lagi fyrir snjalltæki. Nýjar greinar voru settar inn í tengslum við fyrirlestra, viðburði og sýningar sem og fréttir sem tengjast faglegu starfi safnsins. Greinum var gjarnan deilt á facebook sem jók umferð um heimasíðu.

Á hverju ári eru gefnir út dagskrárbæklingar bæði vor og haust þar sem sagt er frá sýningum og ýmsum viðburðum á vegum safnsins og svo var einnig í ár. Gerð var tilraun með að endurnýta kynningarbækling grunnsýningar. Í stað þess að afhenda öllum gestum eintak af bæklingi voru eintök plasthúðuð og gestir beðnir að skila eintökum í afgreiðslu. Tilraunin skilaði ekki tilætluðum árangri þar sem gestir vilja greinilega fá eintak til varðveislu.

Sett var upp upplýsingaskilti á Þverá í Laxárdal og skilti á Teigarhorni endurgert. Hafinn var undirbúningur að gerð bæklinga um Þverá, Grenjaðarstað og Sauðanes á Langanesi, en umsjón með þeim húsum hefur Menningarmiðstöð Þingeyinga. Kynningarstjóri Þjóðminjasafnsins er Ólóf Breiðfjörð.

Í safnbúð Þjóðminjasafnsins er mikið og gott vöruúrval tengt starfssviði safnsins.

## SAFNBÚÐ ÞJÓÐMINJASAFNSINS

Í Safnbúðinni má finna ýmsa skemmtilega muni og bækur sem tengjast safnkostinum. Á hverju ári eru framleiddar nýjar vörur, oft í tengslum við sérsýningar. Árið 2014 voru framleidd póstkort með myndum af sýningunni *Betur sjá augu – Ljósmyndun íslenskra kvenna 1872–2013*. Mynd af Hallgrími Péturssyni sem fyrst var gefin út árið 1914 var endurgerð í tilefni þess að 400 ár voru liðin frá fæðingu skáldsins. Fyrir jólin var framleitt nýtt jólasúkkulaði í sérhönnuðum umbúðum eftir Snæfríði Þorsteins, en hún hefur hannað allar súkkulaðiumbúðir fyrir búðina. Ýmsir minjagripir voru endurpantaðir, þar á meðal nákvæm eftirmynd Þórslíkneskisins í málmblöndu, sem Þjóðminjasafnið lét gera árið 2010 og hefur notið mikilla vinsælda meðal erlendra gesta safnsins. Sumarið 2014 var safnið vel sótt af ferðamönnum og fylgdi því góð sala í safnbúðinni. Verslunarstjóri er Valgerður Ólafsdóttir.

## ÚTGÁFA ÞJÓÐMINJASAFNSINS

Þjóðminjasafnið gefur út rit og skýrslur á ári hverju, þar á meðal sýningarskrár með öllum stærri sýningum. Árið 2014 var gefin út sýningarskráin *Betur sjá augu – Ljósmyndun íslenskra kvenna 1872–2013* í tengslum við samnefnda sýningu. Sýningin var samstarfsverkefni Þjóðminjasafns og Ljósmyndasafns Reykjavíkur og stóð í báðum safnhúsum. Höfundar greina voru Linda Ásdísardóttir og sýningarhöfundurinn Katrín Elvarsdóttir. Ritstjóri var Bryndís Sverrisdóttir. Síðar á árinu kom út skrá í tengslum við ljósmyndasýningu í Myndasal Þjóðminjasafnsins og nefndist hún *Ljósmyndir Þorsteins Jósepsonar*. Höfundur texta var Steinar Örn Atlason sýningarhöfundur en ritstjóri var Inga Lára Baldvinsdóttir.

Auk þess var gefið út 23. bindi af ritröðinni *Kirkjur Íslands* í samstarfi við Hið íslenska bókmenntafélag, Biskupsstofu, Minjastofnun Íslands, Menningarmiðstöð Hornafjarðar og Suðurprófastsdæmi.

Þjóðminjasafnið styrkti einnig útgáfu bókarinnar *Teikningar Kristínar frá Keldum* sem gefin var út af Bókaútgáfunni Sæmundi.

Á árinu var einnig unnið að útgáfu bókana *Með verkum handanna*, sem er grundvallarrit um refsisaum eftir Elsu E. Guðjónsson textilfræðing, sem nú er látin og bókina *Þjóðminjar – tímamót í safnastarfi* eftir Margréti Hallgrímsdóttur þjóðminjavörð, en þær verða báðar gefnar út árið 2015.

Einnig komu út eftirtaldar skýrslur á vegum safnsins:

### Útgáfa ársins 2014



### Skýrslur:

Guðmundur Ólafsson. (2014). Írskra-brunnur á Gufuskálum og fleiri minjar á Snæfellsnesi. *Rannsóknaskýrslur fornleifadeildar Þjóðminjasafns Íslands 1989/3* (28 bls.). Reykjavík: Þjóðminjasafn Íslands.

Guðmundur Ólafsson. (2014). Kuml í Einholti á Mýrum. *Rannsóknaskýrslur Þjóðminjasafns Íslands 1979/7* (7 bls.). Reykjavík: Þjóðminjasafn Íslands.

Guðmundur Ólafsson. (2014). Manna-beinafundur í Finnstungu. *Rannsóknaskýrslur Þjóðminjasafns Íslands 1987/9* (7 bls.). Reykjavík: Þjóðminjasafn Íslands.

Guðmundur Ólafsson. (2014). Göltur í Grímsnesi. Fornleifakönnun 14.9. 1985  
Guðmundur Ólafsson. (2014). *Rannsóknaskýrslur fornleifadeildar 1985/7* (5 bls.). Reykjavík: Þjóðminjasafn Íslands.

Guðmundur Ólafsson. (2014). Vagnsstaðir. Rúst í Skarðahrauni. *Rannsóknaskýrslur fornleifadeildar 1998/5* (14 bls.). Reykjavík: Þjóðminjasafn Íslands.

Guðmundur Ólafsson. (2014). Fornleifakönnun í Kópavogi. *Rannsóknaskýrslur fornleifadeildar 1986/1* (9 bls.). Reykjavík: Þjóðminjasafn Íslands.

Guðmundur Ólafsson og Anna Rut Guðmundsdóttir. (2014). Bessastaðir. Fornleifar og saga. Bæklingur. Reykjavík: Þjóðminjasafn Íslands og Embætti forseta Íslands.

Guðmundur Ólafsson og Mjöll Snæsdóttir. (2014). Leiðangur gerður í Barðastrandarsýslu af Lýði Björnssyni, Guðmundi Ólafssyni, Mjöll Snæsdóttur og Antoni Holt,

dagana 23.–25. ágúst 1974. *Vinnuskýrslur Þjóðminjasafns 1974/4* (3 útgáfa, 9 bls.). Reykjavík.

Steinunn Kristjánsdóttir, Inger Larsson og Per Arvid Åsen (2014). The Icelandic Medieval Monastic Garden – Did it Exist? *Scandinavian Journal of History* 39(5), 560–570. Aðgengileg á [https://notendur.hi.is/~sjk/SJH\\_2014.pdf](https://notendur.hi.is/~sjk/SJH_2014.pdf)

Steinunn Kristjánsdóttir (2014). Kristni-væðing Íslendinga á Landnáms- og söguöld í ljósi niðurstaðna frá fornleifa-uppgrefti á Þórarinsstöðum í Seyðisfirði. *Ritröð Guðfræðistofnunar* 38:1. Aðgengileg á <https://ojs.hi.is/ritrodgudfraedistofnunar/article/view/1356>

Steinunn Kristjánsdóttir (2014). Lík finnst á Skriðuklaustri. Útirnúningar og sögusagnir í fornleifafræði. *Eldjárn*, 1. tbl., 8. árg., bls. 48–52.

Steinunn Kristjánsdóttir og Vala Gunnarsdóttir (2014). *Kortlagning klaustra á Íslandi. Viðey*. Vettvangsskýrsla VI. Aðgengileg á [https://notendur.hi.is/~sjk/VEY\\_2014.pdf](https://notendur.hi.is/~sjk/VEY_2014.pdf)

Steinunn Kristjánsdóttir og Vala Gunnarsdóttir (2014). *Kortlagning klaustra á Íslandi. Reynistaður*. Vettvangsskýrsla V. Aðgengileg á [https://notendur.hi.is/~sjk/REY\\_2014.pdf](https://notendur.hi.is/~sjk/REY_2014.pdf)

Steinunn Kristjánsdóttir og Vala Gunnarsdóttir (2014). *Kortlagning klaustra á Íslandi. Helgafell*. Vettvangsskýrsla IV. Aðgengileg á [https://notendur.hi.is/~sjk/HELG\\_2014.pdf](https://notendur.hi.is/~sjk/HELG_2014.pdf)

Steinunn Kristjánsdóttir og Vala Gunnarsdóttir (2014). *Kortlagning klaustra á Íslandi. Hítardalur á Mýrum*. Vettvangsskýrsla III. Aðgengileg á [https://notendur.hi.is/~sjk/HIT\\_2014.pdf](https://notendur.hi.is/~sjk/HIT_2014.pdf)

Steinunn Kristjánsdóttir og Vala Gunnarsdóttir (2014). *Kortlagning klaustra á Íslandi. Bær í Borgarfirði*. Vettvangsskýrsla II. Aðgengileg á [https://notendur.hi.is/~sjk/BAER\\_2014.pdf](https://notendur.hi.is/~sjk/BAER_2014.pdf)

Steinunn Kristjánsdóttir (2014). *Kortlagning klaustra á Íslandi: Bær og Hítardalur*. Vettvangsskýrsla I. Aðgengileg á [https://notendur.hi.is/~sjk/BOGH\\_2013.pdf](https://notendur.hi.is/~sjk/BOGH_2013.pdf)

Margrét Valmundsdóttir og Steinunn Kristjánsdóttir (2014). *Klaustur á Íslandi*. Skýrsla um jarðsjármælingar sumarið 2014. Aðgengileg á [https://notendur.hi.is/~sjk/RADAR\\_2014.pdf](https://notendur.hi.is/~sjk/RADAR_2014.pdf)

Guðrún Helga Jónsdóttir og Steinunn Kristjánsdóttir (2014). *Rannsókn á ættum og tengslaneti klausturfólks á Íslandi á miðöldum*. Aðgengileg á [https://notendur.hi.is/~sjk/AETT\\_2014.pdf](https://notendur.hi.is/~sjk/AETT_2014.pdf)

Hermann Jakob Hjartarson og Steinunn Kristjánsdóttir (2014). *Klausturörnefni*. Aðgengileg á [https://notendur.hi.is/~sjk/ORN\\_2014.pdf](https://notendur.hi.is/~sjk/ORN_2014.pdf)

Steinunn Kristjánsdóttir og Vala Gunnarsdóttir (2014). *Kortlagning klaustra á Íslandi. Þingeyrar–Trumbsvalir*. Vettvangsskýrsla VII. Aðgengileg á [https://notendur.hi.is/~sjk/THING\\_2014.pdf](https://notendur.hi.is/~sjk/THING_2014.pdf)

Nathalie Jacqueminet (2014). Minnisblað um viðbragsáætlun vegna afleiðinga eldgoss og gasmengunar sent á safnlistann.

# ÁRSUPPGJÖR ÞJÓÐMINJASAFNS ÍSLANDS ÁRIÐ 2014

Frá miðju ári 2013 heyrði rekstur Þjóðmenningarhússins (02-904) undir Þjóðminjasafn Íslands (02-902) en til ársloka 2013 voru þó bæði fjárlaganúmer í notkun. Frá upphafi árs 2014 er Þjóðminjasafn Íslands allt undir nýju fjárlaganúmeri 01-311 og Safnahúsið við Hverfisgötu að fullu runnið inn í rekstur stofnunarinnar. Anna Guðný Ásgeirsdóttir er sviðsstjóri fjármála- og þjónustusviðs.

**Fjárheimild ársins 2014 skv. Oracle var kr. 644.167.588,- og skiptist þannig:** fjárlög 575,4 millj. (502,1 millj. + 73,3 millj./viðbótafjár.) og 68,8 millj rekstraafgangur fyrri ára.

Fjárheimild 01-311 alls árið 2014: 644,2 millj.

Útgjöld umfram sértekjur 2014: 533,0 millj.

Uppsafnaður rekstrarafgangur í árslok 2014: 111,2 millj.

Útgjöld stofnunarinnar árið 2014 urðu alls 660,3 millj. og er stærsti hlutinn launakostnaður eða 48%. Hækkun launakostnaðar milli ára er vegna kjarasamningsbundinnar launahækkunar 1. mars (3,0%) og stofnanasamningshækkunar BHM fólks í september, en breytt samsetning starfsfólks skýrir af hverju hækkunin er þó aðeins 1,8%.

Fastur kostnaður vegna reksturs 7 bygginga stofnunarinnar á höfuðborgarsvæðinu nam 128,3 millj. (laun umsjónarmanns og ræstítækna meðtalin). Þar af eru 58,9 millj. leiga, 12,8 millj. rafmagn og hiti, og 20,3 millj. næturgæsla í safnhúsi.

Rekstur einstakra sviða (án launakostnaðar og án sértekna) skiptist þannig: Fjármála- og þjónustusvið 143,7 millj. (133,0 millj. 2013) þar af rekstur húsnæðis 105,0 millj. (99,7 millj. 2013); rannsókn- og varðveislusvið 40,4 millj. (29,8 millj. 2013), þar af 13,3 millj. í fjarvinnslukaup og Sarpsleyfi stofnunarinnar (15,9 millj. 2013) og 11,7 millj. geymsluframkvæmdir; miðlunarsvið 42,7 millj. (65,5 millj. afmælisárið 2013). Nánar er gerð grein fyrir verkefnum sviðanna annars staðar í skýrslunni.

Framkvæmdir í húsasafninu 2014 (án launakostnaðar) námu alls 69,8 millj. borið saman við 55,9 millj. 2013. Undirbúningur ýmissa verkefna hófst síðla árs 2014, þegar viðbótarfé fékkst til húsasafns (44 millj.), og koma þau að mestu til framkvæmda árið 2015.

Kaup á sérfræðiþjónustu lækkuðu verulega milli ára (16,5 millj.) og skýrast að mestu af minni kostnaði við öryggisgæslu vegna tímabundinnar lokunar Safnahúss. Á móti aukast verkkaup verulega milli ára (16,9 millj.) og liggur meginskýringin í miklum framkvæmdum í Safnahúsinu í tengslum við breytta nýtingu húss og nýja grunnsýningu, en ráðstafað var 19,5 millj. til sýningarverkefni og 23,5 millj. til húsaframkvæmda 2014.

Prentkostnaður nam 9,2 millj. og lækkaði nokkuð milli ára, en hann var allhár árið á undan vegna útgáfu vandaðra rita á afmælisárinu 2013 (11,6 millj.). Sími og ýmis leigugjöld hækka mikið milli ára vegna einsskiptiskaupa á hugbúnaði í tengslum við uppfærslu netþjóna safnsins og vegna endurnýjunar öryggismyndavéla.

Fjarvinnslukaup hafa farið minnkandi síðastliðin ár frá því sem var. Þau námu 4,7 millj. árið 2014 (8,6 millj./2013, 8,4 millj./2012) og eru alfarið kostuð af arfi sem safnið fékk eftir Hjálmar R. Bárðarson og af styrk í tilefni 100 ára afmælis kosningaréttar kvenna. Keypt var fjarvinnsla frá Húsvík líkt og gert hefur verið samfellt frá árinu 2000.

Eignakaup 2014 voru mikil, alls 24,8 millj., bæði vegna framkvæmda í Safnahúsinu og í húsasafni en einnig vegna endurnýjunar ýmissa grunnbúnaðar stofnunarinnar. Tölvubúnaður var keyptur fyrir 14,2 millj. (netþjónar, tæknibúnaður



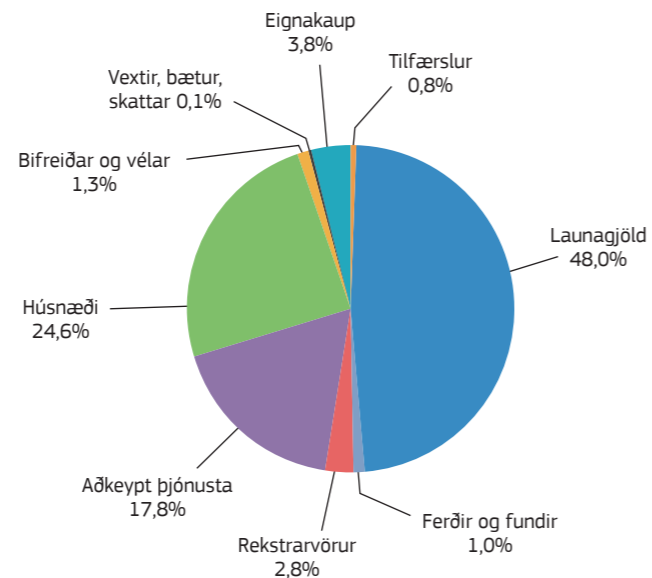
nýrrar grunnsýningar í Safnahúsinu og endurnýjun búnaðar í Þjóðminjasafni), öryggisbúnaður var keyptur fyrir 5,1 millj. (húsasafnið og Safnahúsið), geymslubúnaður 2,3 millj. og húsgögn fyrir 1,0 millj.

Sértekjur ársins 2014 urðu 127,3 millj. samanborið við 111,6 millj. árið 2013. Tekjur af aðgangseyri námu alls 78,8 millj. og er það langstærsti tekjuliður stofnunarinnar. Aðgangseyrir inn í Þjóðminjasafnið var hækkaður árið 2014 úr 1.200 í 1.400 kr. f. fullorðna og námu aðgangstekjur þar 73,9 millj. (53,6 millj. 2013). Tekjur af safnbúð haldast nokkuð óbreyttar milli ára

og tekjur af myndasölu sömuleiðis. Tekjur af sérfræðiþjónustu vegna forvörsluþjónustu við framkvæmdaáðila og söfn voru nær engar árið 2014 borið saman við 1,2 millj. 2013. Leigutekjur lækkuðu úr 13,6 í 11,3 millj., einkum vegna tímabundinnar lokunar fundaraðstöðu Safnahússins við Hverfisgötu. Auk útleigu á aðstöðu í Safnahúsinu eru leigutekjur af fyrirlestrar- sal, veitingaaðstöðu og turni í Þjóðminjasafni og af Loftskýrastöðinni við Suðurgötu, en Náttúruminjasafn Íslands fékk allt húsið á leigu frá ágúst 2014 en hafði áður verið í hluta hússins.



### Skipting útgjalda árið 2014 (01-311)

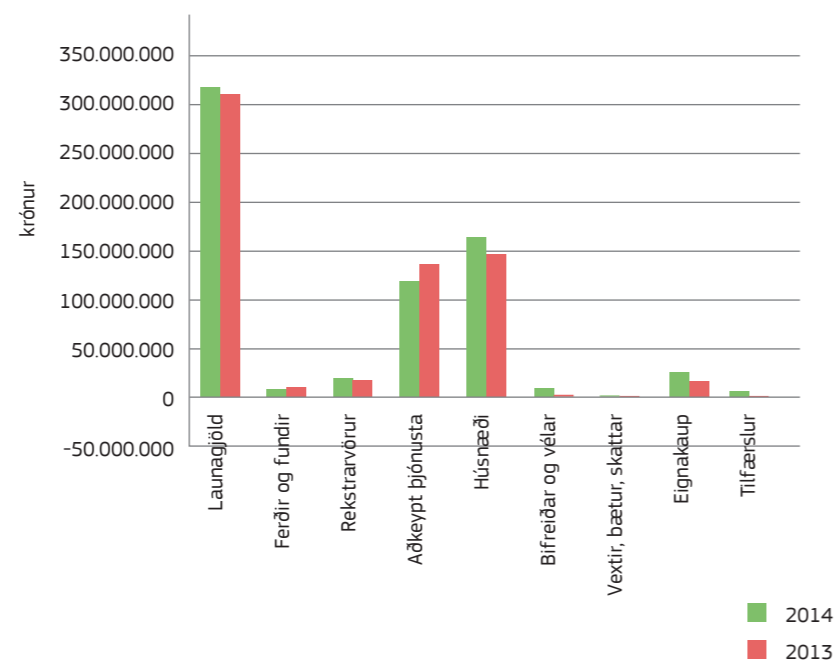


Styrkframlög árið 2014 voru alls 12,8 millj., 6,8 millj. framlag frá Fornminjasjóði til húsasafns og 6,0 millj. í tilefni af 100 ára afmæli kosningaréttar kvenna.

Útgjöld umfram sértekjur verða þar með 533,0 millj. Til ráðstöfunar árið 2014 hafði safnið alls 644,2 millj., svo uppsafnaður rekstrarafgangur í árslok 2014 er kr. 111,2 millj. Sá afgangur er að hluta tilkominn vegna fjárveitingar til húsasafnsverkefna haustið 2014 (38,2 millj. afgangur, nýttur 2015) en einnig vegna fjárveitingar haustið 2014 til sýningar- og húsaframkvæmda í Safnahúsinu sem töfðust fram yfir áramót (27 millj. afgangur, nýttur í ársbyrjun 2015). Þá er óráðstafað 33,6 millj. af sérstakri geymslufjárveitingu. Loks er 3,5 millj. afgangur af styrkjum og 8,9 millj. af rekstri.

Hér til hliðar má sjá sundurliðað yfirlit yfir niðurstöðu ársins 2014 hjá Þjóðminjasafni Íslands (01-311), samanburður ársniðurstöðu við niðurstöðu fyrra árs. Þar er einnig yfirlit yfir þróun höfuðstóls árin 2013-2015.

### Samanburður árána 2013 og 2014



## STARFSMANNAMÁL 2014

Hjá Þjóðminjasafni Íslands voru alls 74 starfsmenn á launaskrá ársins 2014, borið saman við alls 87 starfsmenn árið 2013. eru þá allir taldir, jafnt fastráðnir starfsmenn, verkefnaráðnir, sumarafleysingafólk og tímavinnufólk í stærri og smærri verkefnum, sem og fastráðnir starfsmenn í orlofi.

Af þessum 74 starfsmönnum eru 63 í starfi í árslok (59/2013 og 53/2012), þar af 45 með ótímabundna ráðningu. Ástæður starfsloka 11 starfsmanna eru eftirfarandi: 5 höfðu verið ráðnir tímabundið, s.s. í ýmsar afleysingar og tímavinnu, 3 höfðu verið ráðnir tímabundið í verkefni, 1 tímavinnustarfsmaður á eftirlaunum hætti. Loks sögðu tveir upp, einn starfsmaður á sjötugsaldri og einn starfsmaður áður en tímabundinni ráðningu lauk.

Fjórir voru í leyfi í árslok; 3 starfsmenn í fæðingarorlofi og þjóðminjavörður í ársleyfi.

Ársverk 2014 voru alls 46,4, þar af 44,1 í dagvinnu. Ársverk hjá Þjóðminjasafni voru 48,0 árið 2013, þar af 45,3 ársverk í dagvinnu. Fækkun ársverka skýrist af tímabundinni lokun Safnahússins.<sup>1</sup>

Í árslok 2014 voru alls 63 starfsmenn hjá safninu en þeir voru 59 í árslok 2013.

Kynjahlutfallið í árslok 2014 var 49 konur / 14 karlar (48/11 2013, 43/10 2012).

Ráðningarform: Í árslok 2014 var stærsti hluti starfsmanna með ótímabundna ráðningu líkt og var í árslok 2013, eða alls 45 af 63 (48 af 59 í árslok 2013), 11 voru með tímabundna ráðningu (afleysingar, reynsluráðning, verkefnaráðning) og 7 starfsmenn voru í tímavinnu, þar á meðal bæði yngsti og elsti starfsmaður safnsins.

Meðalaldur allra 63 starfsmanna safnsins í árslok 2014 var 47,0 ár (47,4/2013, 46,4/2012). Yngsti starfsmaðurinn var 21



árs en sá elsti 74 ára eftirlaunaþegi í tímavinnu. Meðalaldur starfsmanna er nokkuð jafn eftir sviðum, hæstur er meðalaldurinn á rannsókn- og varðveislusviði, 49,2 ár, en lægstur á miðlunarsviði, 44,4 ár.

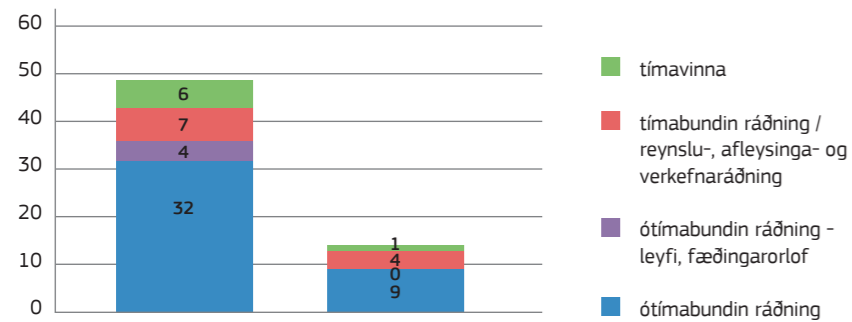
Meðalaldur hinna 45 starfsmanna Þjóðminjasafns sem voru með ótímabundna ráðningu í árslok 2014 var 50,8 ár.

Menntun starfsmanna Þjóðminjasafns Íslands endurspeglar hlutverk safnsins sem vísinda- og þjónustustofnunar en stærsti hluti starfsmanna er með háskólagráðu. Af

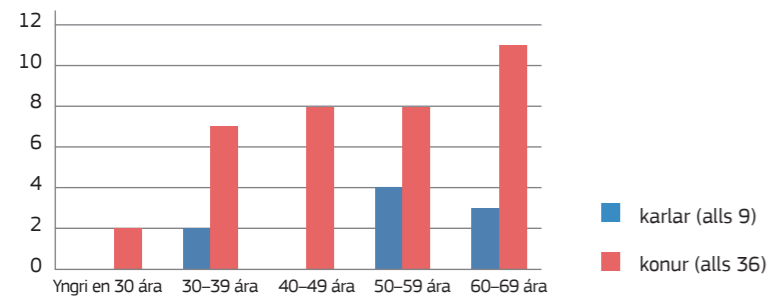
62 starfsmönnum í árslok 2014 hafa 73% háskólapróf, nánar tiltekið hafa 27% fyrstu háskólagráðu, 43% hafa framhaldsgráðu og 3% hafa doktorsgráðu. Til viðbótar eru 6% í háskólanámi eða hafa lokið ígildi háskólanáms án formlegrar gráðu. Iðmenntun eða verslunarmenntun hafa 14% starfsmanna.

<sup>1</sup> Ársverk skv. ársverkayfirliti Ríkisendurskoðunar í Oracle eru færri, en í þeim lista koma ekki öll störf fram (3 ársverk í ræstingum (uppmæling) vantar). Ársverk 01-311 árið 2014 eru þannig skráð alls 41,1.

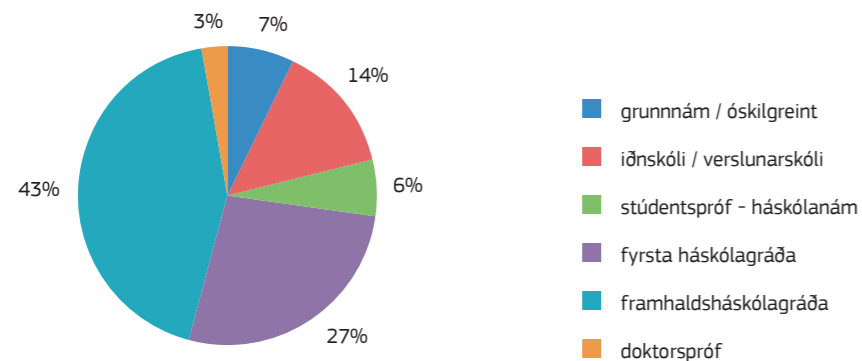
## Starfsmenn Þjóðminjasafns Íslands: ráðningarform í árslok 2014



## Aldursdreifing 45 fastráðinna starfsmanna Þjóðminjasafns Íslands í árslok 2014



## Menntun starfsmanna Þjóðminjasafns Íslands 2014



## STARFSFÓLK

**Albert Ingason**  
húsvörður Safnahúsi við Hverfisgötu

**Anna Guðný Ásgeirsdóttir**  
sviðsstjóri/settur þjóðminjavörður

**Anna Einarsdóttir**  
starfsmaður í safnbúð

**Anna Lís Rúnarsdóttir**  
sviðsstjóri/settur þjóðminjavörður

**Antonio Costanzo**  
sýningagæsla og upplýsingagjöf

**Auður Sigurðardóttir**  
skjalavörður

**Ágúst Ólafur Georgsson**  
safnvörður þjóðháttasafns

**Ágústa Arnardóttir**  
starfsmaður í safnbúð

**Ármann Guðmundsson**  
verkefnisstjóri

**Ása Helga Hjörleifsdóttir**  
starfsmaður í safnbúð

**Birkir Blær Ingólfsson**  
sýningagæsla og upplýsingagjöf

**Bryndís Sverrisdóttir**  
sviðsstjóri miðlunarsviðs

**Einar Örn Einarsson**  
staðarhaldari Víðimýri

**Elínborg Baldursdóttir**  
skrifstofustjóri

**Eydís Björnsdóttir**  
sýningagæsla og upplýsingagjöf

**Freyja Hlíðkvist Ómarsdóttir**  
sérfræðingur í munasafni

**Gróa Finnsdóttir**  
sérfræðingur í bóka- og heimildasafni

**Guðmundur Lúther Hafsteinsson**  
safnvörður húsasafns

**Guðmundur Ólafsson**  
fornleifafræðingur

**Guðmundur Steinn Gunnarsson**  
sýningagæsla og upplýsingagjöf

**Guðrún Dager Garðarsdóttir**  
verkefnastjóri

**Guðrún Harðardóttir**  
sérfræðingur í húsasafni

**Guðrún Jóhannsdóttir**  
vaktstjóri þjóðminjasafni

**Guðrún Kristín Eggertsdóttir**  
sýningagæsla og upplýsingagjöf

**Guðrún Þorvarðardóttir**  
sýningagæsla og upplýsingagjöf

**Gunnþóra Sigfúsdóttir**  
vaktstjóri þjóðminjasafni

**Haukur Sævar Bessason**  
umsjónarmaður fasteigna og öryggismála

**Helga Einarsdóttir**  
safnfræðslufulltrúi

**Helga Vollertsen**  
safnfræðslufulltrúi

**Hildur Jörundsdóttir**  
sýningagæsla og upplýsingagjöf

**Hlín Gylfadóttir**  
safnfræðslufulltrúi

**Hulda Magnúsdóttir**  
sýningagæsla og upplýsingagjöf

**Iðunn Gunnarsdóttir**  
ræstitækni

**Inga Lára Baldvinsdóttir**  
safnvörður myndasafns

**Ingibjörg Styrgerður Haraldsdóttir**  
sýningagæsla og upplýsingagjöf

**Ingigerður Friðgeirsdóttir**  
ræstitækni

**Ingunn Jónsdóttir**  
verkefnastjóri

**Íris Sif Eiríksdóttir**  
ræstitækni

**Ívar Brynjólfsson**  
ljósmyndari

**Jóhanna Bergmann**  
sérfræðingur í munasafni

**Jóhanna Sigríður Stefánsdóttir**  
gæslumaður Víðimýri

**Jóna Sigurbjörg Sigurðardóttir**  
ræstitækni

**Julía Tubman**  
forvörður

**Karen Þóra Sigurkarlsdóttir**  
forvörður

**Karl Snorrason**  
sýningagæsla og upplýsingagjöf

**Katelin Parsons**  
sýningagæsla og upplýsingagjöf

**Katrín Edwardsdóttir**  
sýningagæsla og upplýsingagjöf

**Kári Einarsson**  
sýningagæsla og upplýsingagjöf

**Kolfinna Tómasdóttir**  
starfsmaður í safnbúð

**Kristín Halla Baldvinsdóttir**  
sérfræðingur í myndasafni

**Lilja Árnadóttir**  
safnvörður munasafns

**Margrét Hallgrímsdóttir**  
þjóðminjavörður (í ársleyfi frá 1. febrúar)

**Markús Þór Andrésson**  
sýningarstjóri Safnahúsi

**Nathalie Jacqueminet**  
forvörslustjóri

**Oddfríður Steinunn Helgadóttir**  
sérfræðingur (tímabundið verkefni)

**Ólöf Breiðfjörð**  
kynningarstjóri

**Pálmi Pálmason**  
móttökufulltrúi

**Pétur Steinn Ásgeirsson**  
netstjóri

**Ragnheiður Jósúadóttir**  
sýningagæsla og upplýsingagjöf

**Sandra Sif Einarsdóttir**  
forvörður

**Sesselja Konráðsdóttir**  
sýningagæsla og upplýsingagjöf

**Sigurdís Jara Brynjólfsdóttir**  
ræstitækni

**Sigurlaug Jóna Hannesdóttir**  
sérfræðingur

**Soffía Kjaran Pétursdóttir**  
sýningagæsla og upplýsingagjöf

**Stefanie Marcell White**  
forvörður

**Steinar Örn Atlason**  
sérfræðingur í myndasafni

**Steinunn Guðmundardóttir**  
safnfræðslufulltrúi

**Steinunn J. Kristjánsdóttir**  
prófessor í fornleifafræði við HÍ og ÞJMS

**Unn Gelting**  
forvörður

**Valgerður Ólafsdóttir**  
verslunarstjóri

**Zuzana Stankovitsova**  
sýningagæsla og upplýsingagjöf

**Þorbjörg Br. Gunnarsdóttir**  
sýningastjóri

**Þorvaldur Böðvarsson**  
skráningarstjóri

**Þóra Björk Ólafsdóttir**  
sérfræðingur

**Þórunn Benný Birgisdóttir**  
ræstitækni



## ANNUAL REPORT 2014

The National Museum of Iceland is the nation's museum, a centre of education and research, and stands for broad-mindedness and collaboration. It has important duties to fulfil under the law, and performs a leadership role for other heritage museums in Iceland. The Museum's collections are diverse, from archaeological finds to twentieth-century textiles, from portraits and photos of society to ethnological information, as well as a number of traditional turf buildings in different regions of the country. Museum staff take pride in undertaking challenging tasks relating to the five essential elements of museum work: collection, cataloguing, conservation, research and public programmes. In all the Museum's activities, emphasis is placed upon collaboration, bringing together the diverse experience of specialists in order to achieve the best results. The Museum is fortunate to have an outstanding team of staff, who deserve thanks for their contribution to heritage conservation.

2014 was in some ways an unusual year. On 1 February National Museum Director Margrét Hallgrímsdóttir took a year's leave from her post to serve as administrator of cultural heritage at the Prime Minister's Office, under whose aegis the National Museum has been since a presidential ruling of 2013. During 2014 important decisions were made regarding

the National Museum. Agreement was reached that preparations should begin for planning a new conservation and research centre, and to prepare improvements to the Culture House on Hverfisgata and its reopening with a new standing exhibition. Agreement was also reached on launching a programme of improvements to the buildings in the National Museum Historic Buildings Collection.

During 2014 Anna Guðný Ásgeirsdóttir and Anna Lía Rúnarsdóttir served as acting directors of the Museum in Margrét Hallgrímsdóttir's absence. Museum staff joined forces with them in order to pursue the year's projects, which are explained in more detail in this annual report.

The annual report discusses the principal projects of 2014; in addition, various ongoing tasks regarding handling of the collections, reception of visitors, and service to the many bodies and individuals who consult the Museum, also comprise a vital element of the Museum's work.

Major projects in 2014 include the start of preparation for the new permanent exhibition at the Culture House (former National Library) on Hverfisgata, which has been part of the National Museum since 2013, when a decision was made on improvements to the building and a new exhibition there. The exhibition is a joint project of six cultural bodies, which contribute objects from their

diverse collections: the National Gallery of Iceland, the National and University Library, the National Archives, the Natural History Museum and the Árni Magnússon Institute for Icelandic Studies, in addition to the National Museum itself. The reopening of the Culture House after improvements will enhance the National Museum's facilities for public programmes, providing an invaluable opportunity to offer yet more to Museum visitors.

The Museum is constantly undertaking new challenges and evolving in response to changing times. The National Museum is an educational institution, which strives to enable pupils and students at all educational levels to benefit from use of the Museum in connection with their studies. This educational role was consolidated by an amendment to the relevant legislation in 2013, whereby the Museum is defined as a university body. Consequently work was carried out during 2014 on strengthening the Museum's relationship with the University of Iceland, by developing a new collaborative agreement. Our collaboration with our neighbour has been good, and there are innumerable opportunities for us to continue to develop our relationship, to the benefit of all.

The heart of the Museum is its collections – the basis of all research and public programmes – and it is vital to ensure the best possible conservation of them. Prep-

aratory work took place during 2014 on a new research and conservation centre for the National Museum, which will enable the Museum to enhance conservation conditions for the collections, and provide better facilities for research. Collaboration by a large number of specialists has yielded excellent work, and paved the way for an important step forward in the Museum's history.

The Museum undertook improvements to buildings in the Historic Buildings Collection, and enhanced accessibility. Good work has been done in conservation of the buildings, and the Museum wishes to thank all our local partners and collaborators in the regions for their valuable contributions.

It is our hope that the Museum has been able to reach out and touch people, to provoke thinking, and to bring them new knowledge or a different perspective on life and history. Our dialogue takes place in many different settings: in exhibition spaces or in the Museum's buildings around the country, in the lecture theatre or café, library, offices or conference rooms, on the phone or online – both on the Museum website and via the cultural database Sarpur (sarpur.is) – or even in print, in the Museum's many publications. We experience, learn, interpret and enjoy the heritage that has been entrusted to us,

and we accept the responsibility of passing it on to future generations.

*On behalf of the National Museum of  
Iceland and its staff,  
Margrét Hallgrímsdóttir  
Director General*

Skýrslur Þjóðminjasafns Íslands  
2015/1

Útgefandi:  
Þjóðminjasafn Íslands

Ábyrgðarmaður útgáfu:  
Margrét Hallgrímsdóttir

Umsjón:  
Bryndís Sverrisdóttir  
Helga Vollertsen  
Ólöf Breiðfjörð

Hönnun:  
Hunang/Sigrún Sigvaldadóttir

Prentun:  
Prentmet

ISSN 1670-3685  
Reykjavík 2015