

2

Keldur á Rangárvöllum

Grafið fyrir rotþró

Guðmundur Ólafsson

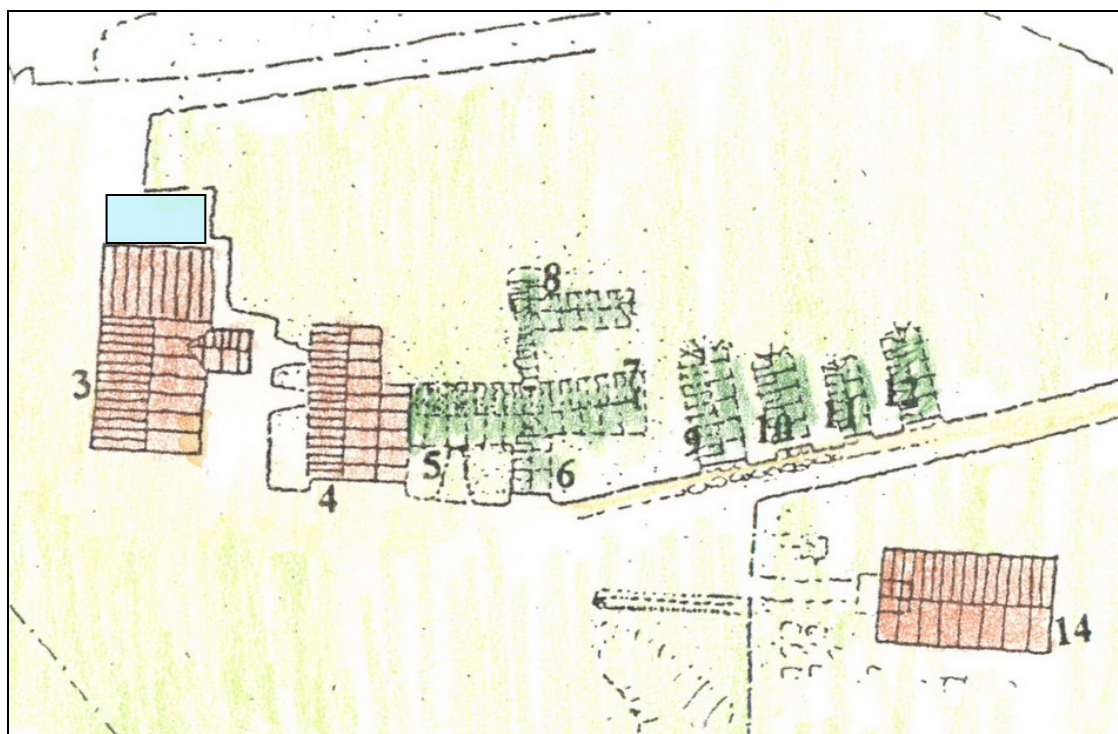


Reykjavík 2007

Forsíðumynd: Einar Hjartarson stjórnar niðurstöðu nýrrar rotþróar við Keldnabæinn ásamt Sveini Viðarssyni gröfumanni (GÓL2007-7-65).

© Guðmundur Ólafsson/Þjóðminjasafn Íslands

Keldur á Rangárvöllum. Grafið fyrir rotþró.



Mynd 1. Afstöðumynd af bæjarhúsum á Keldum. Rotþróin var sett niður norðan við hús 3 þar sem blái reiturinn er á myndinni. (Teiknistofan Skólavörðustíg 28).

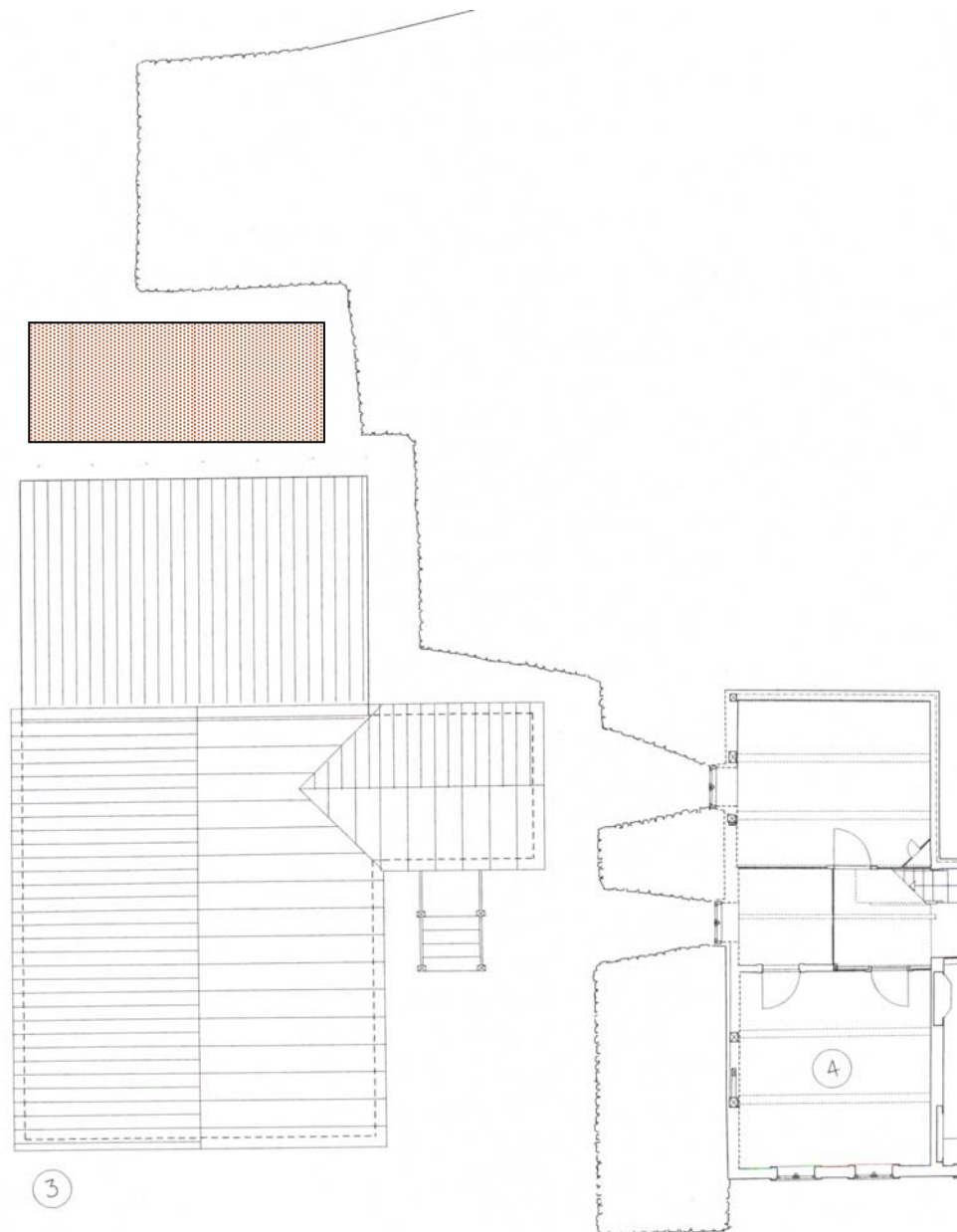
Vegna lagfæringar á salernisaðstöðu í svonefndu Nýjahúsi á Keldum (hús nr. 3 á afstöðumynd) var talið nauðsynlegt að koma nýrri rotþró fyrir við bæinn. Leyfi fékkst fyrir framkvæmdinni hjá Fornleifavernd ríkisins og dagana 30. apríl og 2. maí 2007 héldu Einar Hjartarson byggingarmeistari hjá Húsafriðunarnefnd ríkisins og Guðmundur Ólafsson fornleifafræðingur á Þjóðminjasafni Íslands að Keldum til þess að annast nauðsynlegan grefti vegna rotþróarinnar.

Valið var svæði í 3,5 m breiða og 4,2 m langa tóft, norðan við viðbyggingu við íbúðarhúsið (hús nr. 3 á afstöðumynd). Tóftin er hlaðin úr grjóti í um 0,7 m hæð og þar ofan á er um 0,3 m þykkt torf. Um 0,8 m norðan við húsvegginn var grafin hola sem var 1,8 breið, 5,6 m löng og allt að 1,8 m djúp.

Í holunni reyndist jarðvegurinn að mestu vera foksandur, lítils háttar blandaður mannvistarleifum sem koma frá nábyli við mannabústaði svo sem morknum beinaleifum og viðarkolaögnum.

Allmörg gjóskulög voru sýnileg í sniðbökkum holunnar. Mest áberandi var svart 4-5 cm þykkt lag á m 0,5 m dýpi. Það er líklega Karla~1500. Ofan á því var gróft ljóst lag um 10-15 cm þykkt. Fleiri gjóskulög voru sýnileg í sniðinu, sem ekki hafa verið greind sérstaklega.

Hér að neðan verður greint frá mannvistarleifum sem fundust í holunni. Flatarteikning var gerð af svæðinu í mælikvarða 1:20, þar sem afstaða holunnar við viðbyggingu og tóft koma fram og þar sem allar hleðslur sem fundust eru teiknaðar inn. Snið voru ekki teiknuð en allir sniðveggir voru ljósmyndaðir meter fyrir meter. Ljósmyndir verða líka fyrst og fremst notaðar til þess að útskýra það sem fannst.



Mynd 2. Hluti grunnmyndar af íbúðarhúsi (3) og stofu og baðstofu gamla bæjarins á Keldum (4). Grafið var fyrir rotþrónni í skyggða reitinn norðan við íbúðarhúsið. (Teikn. Teiknistofan Skólavörðustíg 28).

Mannvirki 1

Á um 20 cm dýpi var komið niður á mannvirki I, sem er grjóthleðsla. Hún liggur þvert á holuna og er 0,5 m breið. Steinarnir í hleðslunni eru 0,2 – 0,3 m í þvermál og liggja í þremur lögum á breiddina. Hleðslan náði niður á 0,6 m dýpi og voru þrjú lög varðveitt af hleðslunni á hæðina. Hugsanlega hefur hleðslan verið aðeins hærri í upphafi og eitt lag verið fjarlæggt ofan af henni. Hleðslan virtist ekki vera ýkja gömul og er örugglega yngri en svarta gjóskulagið frá um 1500. Yfir hleðslunni er hella sem gæti hafa verið í gólfi tóftarinnar sem rotþróarholan er grafin í.



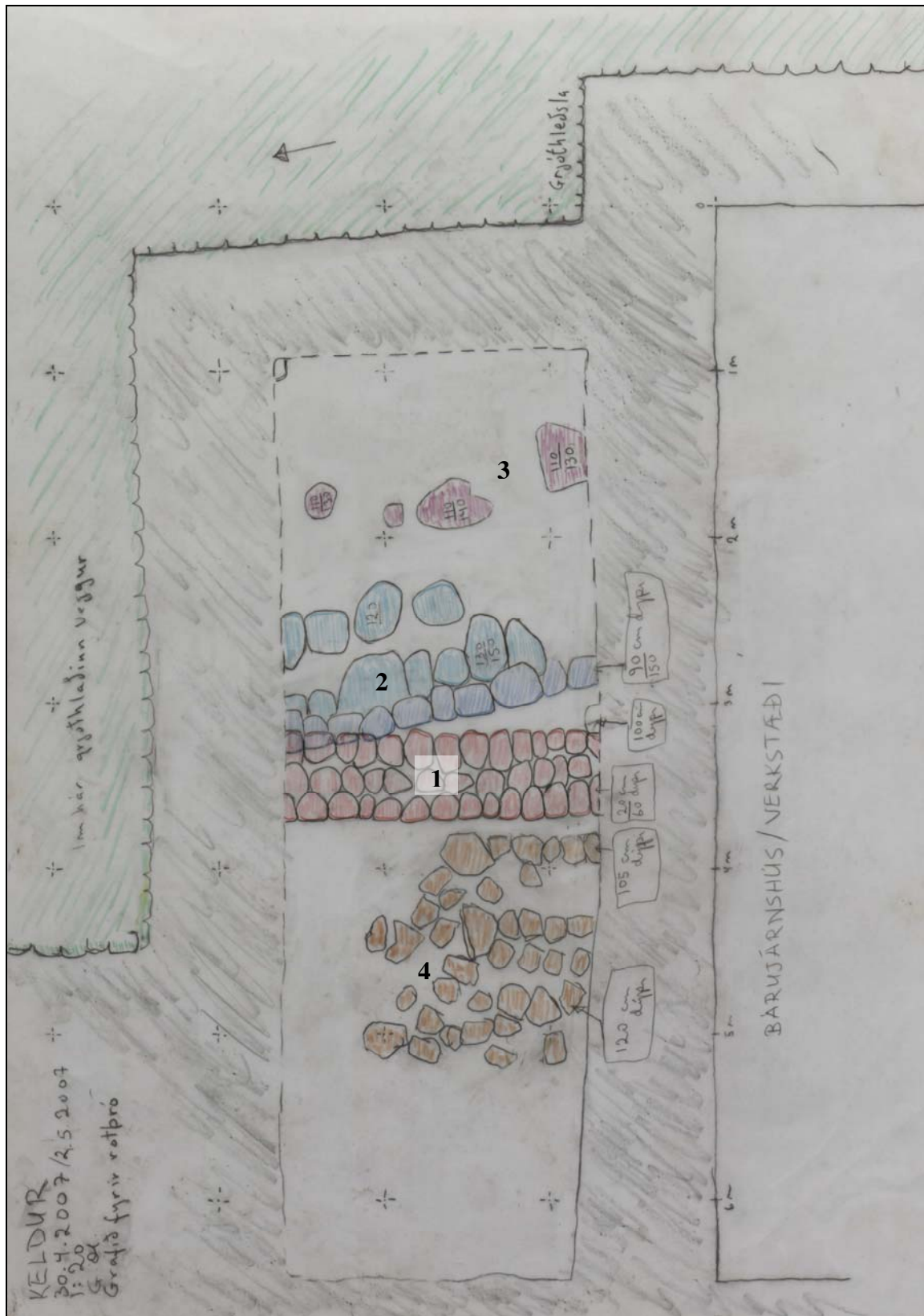
Mynd 3. Horft til austurs yfir tóftina áður en byrjað var að grafa fyrir rotþrónni. Sveinn Viðarsson gröfumaður er til vinstri og Einar Hjartarson byggingameistari til hægri. (GÓL2007-7-2).



Mynd 4. Horft til austurs. Mannvirki 1 er þvert yfir gryffjuna. Katla ~1500 er eldri en þetta mannvirki. Undir hleðslunni sjást gjóskulög og fokmoldir. (GÓL2007-7-11).

Mannvirki 2.

Á um 0,9 m dýpi var komið niður á hleðslu úr grjóti sem lá aðeins á ská yfir holuna. Hún er tvær steinaröðir á hæðina. Efri steinaröðin er úr 20 – 30 cm stórum steinum en neðri röðin, sem nær frá 1,1 – 1,5 m dýpi, er úr 25 – 40 cm stórum steinum.



Mynd 5. Flatarteikning af rotþróargryfju sem grafin var. Skýringar:

- 1) Rauður litur sýnir hleðsluna í mannvirki 1 á 20 – 60 cm dýpi.
 - 2) Blár litur sýnir leifar af hleðslu í mannvirki 2 á 90 – 159 cm dýpi.
 - 3) Steinar sem hafa e.t.v. hrunið úr mannvirki 2 til austurs eru fjólubláir að lit.
 - 4) Brúnlitaðir steinar hafa hugsanlega hrunið til vesturs úr mannvirki 2.
- Einn metri er á milli krossa (Teikn. GÓ).



Mynd 5. Grjóthleðslan til vinstri er efsta steinalagið í mannvirki 2. Stóra steininn sem er vinstra megin við steinaröðina tilheyrir næsta steinalagi hleðslunnar. Leifar af mold og torfi úr veggnum er vinstra megin við grjótið. Grjótdreifin hægra megin á myndinni er hugsanlega hrun úr vegg. Katla~1500 er þykka svarta gjóskulagið yfir grjótdreifinni. Það sýnir að steinarnir eru úr mannvirki sem hefur hrunið löngu áður en gjóskan féll. Tommustokkurinn á myndinni er 1 m. (GÓL2007-7-29).



Mynd 6. Neðra steinalagið í innri og ytri veggjarbrún mannvirkis 2. Í sniðbakkanum sést að þunnt dökkt gjóskulag, sem er um 20 cm undir Kötlu ~1500 liggur upp að hleðslunni vestanverðri. Hleðslan virðist því vera eldri en þetta gjóskulag. Aldur þess er óviss en afstaða þess við Kötlu ~1500 bendir til þess að það geti verið frá 13. öld. (GÓL2007-7-37).



Mynd 7. Austurbakki gryfjunnar. Undir Kötlu~1500 laginu er slitrótt gjóska, sem gæti hafa verið í torfi. Þrír stórir steinar í botni holunnar eru rétt austan við mannvirki 2 og hafa hugsanlega hrunið úr þeirri hleðslu. Í sniðbakknum til hægri sést í dökka torfhleðslu í mannvirki 3, sem steinarnir gætu líka hafa tilheyrt. (GÓL2007-7-44).



Mynd 8. Norðurbakki gryfju. Neðst til vinstri eru leifar af hleðslu mannvirkis 2. Fyrir miðju í dökka blettinum neðst í bakknum má greina leifar af torfhleðslu mannvirkis 3,. Einn metri er á milli naglanna í veggnum. (GÓL2007-7-60).



Mynd 9. Horft til austurs yfir gryfju í lok uppgrftar. Grafín var um 20 cm djúp tilraunahola niður úr botni holunnar við vinstri bakkann. Þar reyndust vera mannvistarlæg og torfhleðslur, sem í var m.a. gjóska úr landnámslaginu 871±2. (GÓL2007-7-64).



Mynd 10. Suðurbakki gryfju. Neðst fyrir miðju eru leifar mannvirkis 2. Dökkt þunnt gjóskulag, sem er um 20 cm undir Kötlu~1500, liggur upp að efstu steinaröðinni í hleðslunni. Ekki sést móta fyrir mannvirki 3 í þessu sniði. Ris í mannvistarlögum til vinstri sýnir að hár stallur er austan við hleðsluna og að þarna hefur staðið veggur mjög lengi. Bilið milli naglanna er 1 metri. (GÓL2007-7-62).

Mannvirki 3

Austarlega í norðurbakka holunnar sáust leifar af um 1 m breiðri torfhleðslu, á 0,8 – 1,5 m dýpi. Engar gólfskánir fundust sem tengst gætu þessari hleðslu, frekar en hinum fyrri, sem bendir til þess að þær séu leifar af mjög fornum garðieða gördum sem hafi staðið lengi og hugsanlega verið bætt ofan á þá þegar yfirborðið hækkaði.

Miðað við afstöðu til gjóskulagsins Kötlu ~1500 er mannvirkið frá miðöldum, hugsanlega frá 12.- 13. öld.

Niðurstöður

Í gryfjunni sem grafin var reyndist jarðvegurinn að mestum hluta vera fokmoldir og gjóskulög sem hlaðist hafa upp í aldanna rás. Þessi jarðlög voru lítillaga blönduð mannvistarleifum sem falla til í næsta nágrenni við mannabústaði, svo sem beinaleifar og viðarkolaagnir.

Þá fundust við uppgröftinn leifar af þremur veggjahleðslum. Engar gólfskánir fundust við hleðslurnar, þannig að líklegast er að þær hafi verið hluti af garði eða gördum sem lágu til norðurs austan við bæinn. Mannvirki 2 og 3 virðast vera frá svipuðum tíma. Þau liggja á um 0,8 – 1,5 m dýpi og eru um 0,3 m undir gjóskulaginu Kötlu ~1500. Mannvirki 1 er yngst og liggur nánast ofan á mannvirki 2, en þó aðeins vestar. Í suðurbakka holunnar sést að jarðvegurinn austan við hleðslurnar er mun hærri en jarðvegurinn vestan við hleðslurnar. T.d. er Kötlu ~1500 lagið um 0,4 m neðar í jarðveginum vestan við hleðslurnar en austan við þær. Þetta bendir til þess að þarna hafi verið allhár stallur í mjög langan tíma og liggur beinast við að túlka það með þeim hætti að þarna hafi staðið forn garður sem hefur líklega verið haldið við og hlaðið ofan á hann allt eftir því sem yfirborð jarðvegs hækkaði.



Mynd 11. Er rotþrónni hafði verið komið fyrir í gryfjunni var fyllt upp í kring um hana með sandi . (GÓL2007-7-78).

Ekki var grafið dýpra en nauðsynlegt var vegna framkvæmdanna, þannig að ekki var farið niður úr elstu mannvistarlögum í holunni. Aldur mannvirkjanna sem fundust verður því að áætla út frá innbyrðis samhengi þeirra og afstöðu til gjóskulaga. Í um 20 cm djúpri prufuholu sem grafin var niður úr botni holunnar var komið niður á enn eldri mannvistarlög og torfhleðslur. Í þessu torfi var m.a. landnámslagið svonefnda, gjóskulagið sem aldursgreint hefur verið til ársins 871 ± 2 . Það bendir til þess að mannvirkin í holunni séu ekki eldri en frá miðöldum, hugsanlega frá 12. – 13. öld. Ekki var komið niður á óhreyfan jarðveg í prufuholunni, svo að heildarþykkt mannvistarlaga fékkst ekki þarna.

Í gryfjunni sem grafin var fundust engir gripir, sem er einnig vísbending um að hleðslurnar séu fremur leifar af görðum í nágrenni bæjarins en ekki byggingum.