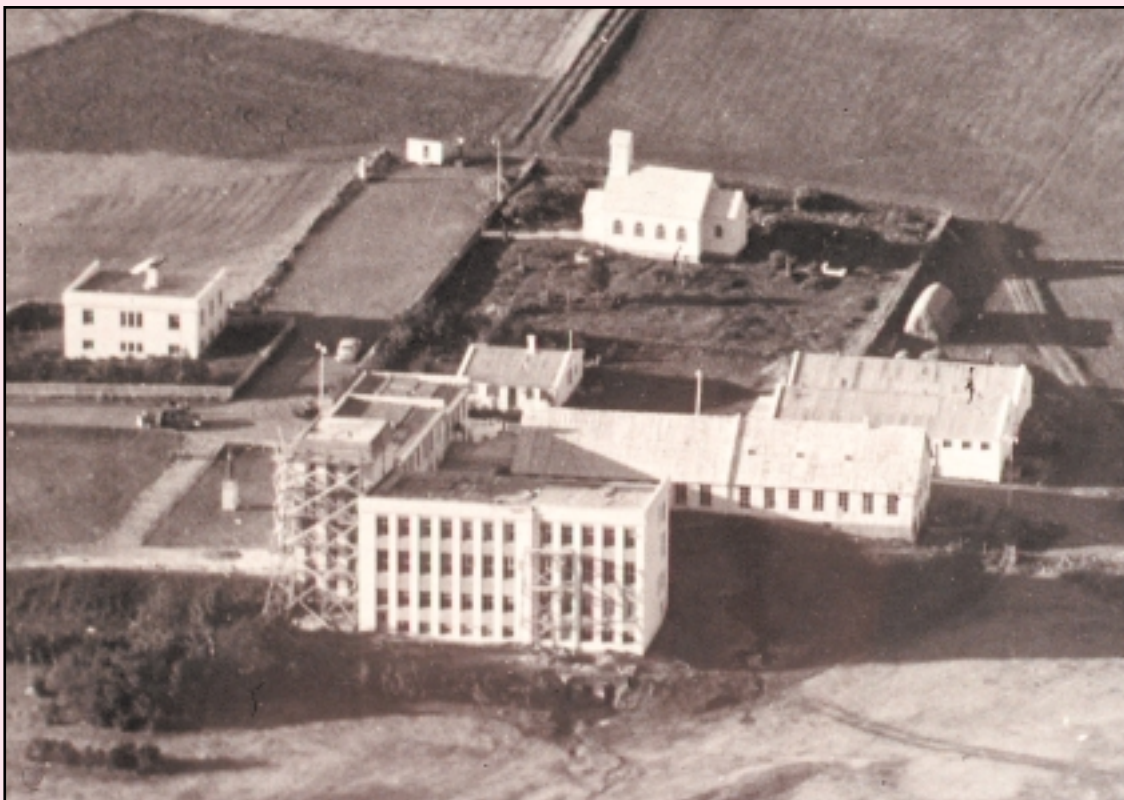


Reykholt í Borgarfirði

Framvinduskýrsla 2001

Guðrún Sveinbjarnardóttir



7

Reykholt í Borgarfirði

Framvinduskýrsla 2001

Guðrún Sveinbjarnardóttir



ÞJÓÐMINJASAFN
ÍSLANDS

Ljósmynd á forsíðu /: Loftmynd af Reykholti, tekin 1959. Fjós og hlaða, byggð 1929, eru norðan við leikfimishúsið.
Photo on cover An aerial photograph of Reykholt taken in 1959. The byre and barn, built in 1929, are to the north of the gymnasium. Ljósmynd / Photo: Halldór Einarsson

© **2002 Þjóðminjasafn Íslands/Guðrún Sveinbjarnardóttir.**
Öll réttindi áskilin.
ISSN 1560-8050

Prentun/umbrot: Gutenberg

Efnisyfirlit

Contents

Inngangur	5
1. Staða rannsóknar við árslok 2000	7
2. Rannsóknin 2001	8
Markmið	8
Aðferðir	8
Rannsóknarsvæði	10
Framgangur rannsóknarinnar	10
3. Rannsókn á svæði IX	12
3.1. Mannvirki 12	12
3.2. Minjar norðan við mannvirki 12	15
3.3. Minjar austan við mannvirki 12	20
4. Rannsókn á svæði X	24
5. Rannsókn á svæði IV	24
6. Helstu niðurstöður	25
7. Framtíðarrannsóknir	26
8. English summary	27
Heimildir / Bibliography	36
Skrá yfir myndefni / List of figures	37
Viðauki 1 / Appendix 1: T.J. Horsley: Geophysical surveys at Reykholt, Borgarfjörður, Summer 2001	39
Viðauki 2 / Appendix 2: Fundaskrá / List of finds	43
Viðauki 3 / Appendix 3: Sýnaskrá / List of samples	45
Viðauki 4 / Appendix 4: Ljósmyndaskrá / List of photographs	48
Viðauki 5 / Appendix 5: Teikningaskrá / List of plans/sections	54
Viðauki 6 / Appendix 6: Einfaldað einingaskipurit / Simplified Harris Matrix	56

Inngangur

Sumarið 2001 var fjórða uppgraftarsumarið í þeirri lotu rannsókna á gamla bæjarstæðinu í Reykholti sem hófst árið 1998. Fyrstu tvö sumrin var jafnhárrí fjárupphæð veitt til verksins, en árið 2000 var hún aukin töluvert og þess vegna var hægt að grafa lengur og með fleira starfsfólki en áður. Uppgraftarsvæðið var stækkað um hátt í helming og rannsókninni miðaði vel áfram. Árið 2001 fór fjárveiting aftur í sama horf og hún var í 1999. Umfang rannsóknarinnar varð minna í samræmi við það.

Uppbygging sú sem hófst í Reykholti eftir að héraðsskólinn lagðist af 1997 heldur áfram. Vorið 2001 var byrjað að flytja varaeintök af Landsbókasafni til geymslu í austurálmú gamla skólahússins og lokið var við að gera norðurálmuna upp. Þar hefur Menntamálaráðuneytið látið útbúa fundarherbergi og gistiðstöðu. Fræðimannsíbúðin í Snorrastofu komst í notkun með vorinu og var fullsetin allt sumarið. Þá hóf Snorrastofa að leigja út herbergi fyrir fræðimenn í einbýlishúsi á svæðinu sem tilheyrir henni. Samþykkt var á fundi sóknarinnar að varðveita skyldi gömlu kirkjuna, en Þjóðminjasafnið hafði boðist til þess að taka hana inn í húsasafn sitt og gera hana upp sókninni að kostnaðarlausu. Sú vinna hófst í september og í október var kirkjunni lyft af undirstöðu sinni sem var endurgerð.

Farið hafði verið fram á það að fornleifafræðingar frá Þjóðminjasafni fylgdust með þessum framkvæmdum og komu fornminjar í ljós undir kirkjunni. Meðal annars fundust leifar af smíðju og af gamla kirkjugarðsveggnum, ásamt illa förnum gröfum. Í kafla 7 er þessum rannsóknum lýst í stuttu máli, en unnið er að skýrslu um þær. Á sama tíma var gerð drenlagn í austur frá innganginum á norðurhlið austurálmú gamla skólahússins. Einnig var fylgst með þeim framkvæmdum

Haldið var áfram með rannsóknina sumarið 2001 þar sem frá var horfið sumarið 2000. Eins og þá var hún gerð með sérstakri fjárveitingu til Þjóðminjasafnsins úr ríkissjóði. Alls unnu þrír Íslendingar við uppgröftinn sumarið 2001. Allan tímamann voru Guðrún Sveinbjarnardóttir, stjórnandi rannsóknarinnar, og Inga Sóley Kristjónsdóttir, tilvonandi fornleifafræðinemi, en í tvær vikur Agnes Stefánsdóttir fornleifafræðingur. Allan tímamann unnu einnig við uppgröftinn Daniel Rhodes, fornleifafræðingur frá Englandi, sem hafði með höndum umsjón með kontextaskráningu, Eavan O'Dochartaigh, fornleifafræðingur frá Írlandi og Lee Newton, fornleifafræðingur frá Englandi. Vance Pollock, blaðamaður frá Bandaríkjunum, vann sem sjálfboðaliði í eina viku og síðustu tvær og hálfu vikuna lögðu fjórir sjálfboðaliðar frá Bretlandi rannsókninni lið,



Mynd 1 – Staðsetning Reykhólts. – Fig. 1 Location map of Reykholt.

en þeir komu til Íslands á vegum verkefnisins Excavation Centered Training in European Archaeology (ECTEA) sem var styrkt af Leonardo da Vinci II (IVT trainee placement) sjóði Evrópusambandsins. ECTEA var samstarfsverkefni Minjasafns Austurlands á Egilsstöðum og Grampus Heritage and Training Ltd í Cumbria í Bretlandi. Steinunn Kristjánsdóttir, fornleifafræðingur hafði milligöngu um þátttöku sjálfboðaliðanna í Reykholti. Þeir voru fornleifafræðingarnir Alex Hopson og Adheem Malik, Bryan Murray, tilvonandi fornleifafræðinemi, og Paul Kerrison, stúdent. Bryndís Geirsdóttir, stúdent og heimamaður í Reykholti, leiðbeindi ferðamönnum um uppgjöftinn í hálfu starfi um mánaðartíma. Hún tók þátt í uppgreftinum þegar tóm gafst til. Helgi Örn Pétursson, nemi í forvörslu við háskólann í Cardiff, vann fyrir rannsóknina um mánaðartíma á forvörsluverkstæði Þjóðminjasafnsins við forvörslu gripa úr uppgreftinum. Eftir að uppgrefti lauk unnu þrír menn við úrvinnslu í mánaðartíma og einn í þrjá mánuði til viðbótar við úrvinnslu og samningu þessarar skýrslu.

Auk ofangreindra sem komu beint að uppgreftinum, unnu ýmsir á vegum rannsóknarinnar að tengdum verkefnum og skulu þeir nú taldir upp. Þóra Pétursdóttir, nemi í sagnfræði og landafræði við Háskóla Íslands, vann um mánaðartíma við fornleifaskráningu í Reykholtssdal og nánasta nágrenni, einkum á fornum eignarjörðum Reykholtssstaðar og í seljalöndum staðarins. Auk Þjóðminjasafnsins styrkti Nýsköpunarsjóður námsmanna skráninguna og hún var unnin í samvinnu við Fornleifastofnun Íslands sem gefur út skýrslu um hana.¹ Ábyrgðamaður var prófessor Helgi Þorláksson við sagnfræðiskor Háskóla Íslands.

Brynja Björk Birgisdóttir, nemandi í fornleifafræði í Prándheimi í Noregi, vann í þrjár vikur við að gera forkönnun á gamla verslunarstaðnum á Hvítárvöllum. Tók hún upp þráðinn þar sem Margrét Gylfadóttir, fornleifafræðinemi í Svíþjóð, hætti árið 1999. Vænst er skýrslu frá henni. Vonir standa til að Brynja muni vinna áfram að verkefninu í tengslum við Reykholtssverkefnið undir stjórn leiðbeinanda síns í Prándheimi, Axels Christophersens.

Tim Horsley, breskur doktorsnemi við Háskólann í Bradford í Englandi, gerði jarðsjármælingar í kirkjugarðinum og nánasta nágrenni, en hann vinnur í doktorsverkefni sínu að því að rannsaka möguleika jarðeðlisfræðilegrar fjarönnunar við mat á fornleifum á Íslandi². Þetta var gert til undirbúnings fornleifarannsóknar þeirrar sem til stendur að gera á gamla kirkjugrunninum í kirkjugarðinum, en túlkun jarðsjármælinganna byggist mikið á því að bera saman það sem mælingarnar sýna og það sem kemur upp úr jörðinni. Skýrsla Horsley um þessar mælingar er birt í viðauka 1.

Sigurður Sveinn Jónsson, jarðfræðingur á Orkustofnun og sérfræðingur í hveravirkni, greindi sýni sem tekin voru sumarið 2000 úr húsinu sem jarðgöngin frá Snorralaus ganga uppí. Hann kom í heimsókn, skoðaði aðstæður og fékk nokkur sýni af hverasteinum. Hann hefur hug á að rannsaka hveravirknina á staðnum frekar.

Í ágústbyrjun 2000 var haldinn fundur með heimamönnum í Reykholti um frágang uppgraftarsvæðisins að rannsókn lokinni. Voru þar mætt auk skýrsluhöfundar, nýskipaður þjóðminjavörður, Margrét Hallgrímsdóttir, Þórunn Gestsdóttir, sveitarstjóri Borgarfjarðarsveitar, Geir Waage sóknarprestur, Bjarni Guðráðsson, þáverandi sóknarnefndarformaður og Bergur Þorgeirsson forstöðumaður Snorrastofu. Mikill áhugi er á því að ganga þannig frá minjunum að auðvelt sé að sýna þær ferðamönnum sem sækja staðinn heim. Var ákveðið að byrja sem fyrst að undirbúa þá aðgerð, afla fjár og leita upplýsinga um hvernig best væri að standa að þessum framkvæmdum. Nú í sumar var fyrsta skrefið tekið í þessa átt. Sænskur forvörður, Tord Andersson að nafni, var fenginn til þess að veita ráðgjöf varðandi frágang skálans sem grafinn var upp í Aðalstræti í Reykjavík veturinn 2001. Hann kom í Reykholt til þess að skoða aðstæður, og fékk nánari upplýsingar um staðinn og minjarnar sem til greina kemur að varðveita og hafa til sýnis. Vænst er skýrslu frá honum. Gengið verður frá svæðinu í samvinnu við Framkvæmdasýslu ríkisins vegna húseigna Landsbókasafns og Menntamálaráðuneytis, og í tengslum við viðgerð gömlu kirkjunnar sem húsadeild Þjóðminjasafnsins annast.

¹ Þóra Pétursdóttir 2002.

² Horsley og Dockrill, væntanlegt.

Eins og fyrri ár naut rannsóknin aðstoðar ýmissa aðila. Menntamálaráðuneytið útvegaði húsnæði í Reykholti meðan á uppgrefti stóð, en Óli Jón Ólason og Steinunn Hansdóttir, sem reka Hótel Reykholt, sáu okkur fyrir búnaði í það. Þegar starfsliði fjölgaði hljóp Snorrastofa undir bagga og hýsti þá sem ekki komust fyrir í húsi Menntamálaráðuneytisins. Landsvirkjun lánaði skúr sem notaður var sem skrifstofa. Starfsmenn uppgraftarins voru í hádegis- og kvöldmat á hóteliinu. Haukur Júlíusson lánaði gröfu og starfsmann, Erlend Sigurðsson, til þess að opna stærra uppgraftarsvæði. Séra Geir veitti sem fyrr margvíslega aðstoð sem og Bergur, forstöðumaður Snorrastofu, Magnús Agnarsson húsvörður í Reykholti og Margrét Guðjónsdóttir, starfsmaður Landsbókasafns á staðnum. Rúna K. Tetzschner og Sigurborg Hilmarsdóttir lásu yfir íslenskan texta þessarar skýrslu. Öllum þessum aðilum eru færðar bestu þakkir fyrir aðstoðina. Frekari upplýsingar um uppgroftinn og Reykholtswerkefnið má nálgast af heimasíðu Þjóðminjasafnsins á www.natmus.is.

1. Staða rannsókna við árslok 2000

Eins og fyrr segir var uppgraftarsvæðið stækkað um hátt í helming til norðurs þegar vinna hófst á vettvangi árið 2000. Uppgrafterliðinu var deilt niður á gamla og nýja svæðið, og tókst að ljúka rannsókn syðst á svæðinu fyrir utan rúmlega 1 m af niðurgrofnu jarðgöngunum sem liggja frá Snorralaus á bili þar sem þau eru nokkuð fallin saman. Var ákveðið að bíða með frekari uppgroft á þeim þar til ákvörðun hefur verið tekin um það, hvernig gengið verður frá göngunum eftir að rannsókn lýkur. Jarðgöngin taka sveig síðasta spólinn um 45° til austurs af annars beinni norðvestlægru stefnu og enda í a.m.k. tíu steinþrepum sem liggja upp í suðvesturhorn ferhyrnds húss. Hæðarmunur milli neðsta og efsta þreps er hátt í 2 metrar. Húsið sem þau liggja uppí er u.þ.b. 9,5 m að innanlengd. Veggir þess eru niðurgrafnir og að auki er grafið niður í botn þess um 25 cm niður frá neðstu steinum vegghleðslunnar (sjá yfirlitsupprátt). Breiddin er óreglulegri, eða frá 2,3 m vestast upp í 2,8 m austast. Suðurveggur-

inn bendir til þess að þetta hafi upphaflega verið eitt hús, en síðan verið skipt í þrennt með þykkum kömpum³. Veggir í norðvesturhorninu eru óverulegir og það er líka þessi hluti hússins sem er mjórri. Ekki sást að það hefði nokkurn tíma verið breiðara á þessum stað. Ljóst var af fyllingarlægum að þessi hluti hússins hafði verið notaður á annan hátt en hinn hlutinn sem var fullur af móösku. Vesturgafllinn var hlaðinn yfir jarðgöngin, en ekki sáust þess nein merki að göngin lægju undir niðurgroftinn fyrir húsinu. Virðast þau ganga upp í sama niðurgroft og húsið. Eini inngangurinn inn í húsið, fyrir utan jarðgöngin, er í suðausturhorni þess. Aðgangur að honum er niðurgrafinn og inngangurinn sjálfur er um 2 m langur og 50 cm breiður, hellulagður gangur gerður úr gríðarlega stóru grjóti. Þessi endi hússins er mun meira niðurgrafinn en hinn hlutinn og eru veggir í austurgafllinum hlaðnir úr 5–6 lögum af grjóti. Engin gólfög fundust í húsinu og engar innréttingar eins og t.d. eldstæði. Veggirnir hvíla á isaldarmöl og eftir húsinu endilöngu var grafin rás í þeim hluta þess sem var breiðari. Líklegast er talið að þetta sé undirstaða undir hús, einhvers konar kjallari, og að meginbyggingin sé horfin vegna seinni umsvifa á staðnum. Mætti hugsa sér að sú bygging hafi verið úr timbri eins og tíðkaðist í Noregi t.d. á 13. öld, þó að þess hafi reyndar ekki séð nein merki við rannsóknina. Einungis er unnt að tímasetja þetta hús með nokkurri nákvæmni af afstöðu þess til annarra minja en miðað við hana gæti það vel verið frá 13. eða 14. öld.

Norðan við húsið voru brotakenndar leifar sem eru eldri, m.a. um 30 cm þykkt dökkt lag sem var fullt af lífrænum leifum. Efst í því fannst útskorinn tréhlutur sem hefur verið tímasettur stílfraðilega til 10. eða 11. aldar⁴. Einnig fundust þarna steinkolur af fornri gerð sem höfðu lent í ruslapyttum. Árið 1989 fannst eldstæði á þessum slóðum. Í því var einnig steinkola og kolað bygg sem var tímasett á bilið frá 10. til 12. aldar⁵.

Norðan við þessar leifar fannst árið 1999 vegghleðsla með grjóthlöðnum stólpum sem liggur eins og niðurgrafna húsið sem lýst er hér að framan. Hleðslan liggur rétt sunnan við norðurmörk uppgraftarsvæðisins eins og það var áður

3 Guðrún Sveinbjarnardóttir 2001, mynd 4.

4 Signe Fuglesang, munnl. uppl.

5 Hedges o.fl. 1993. Bréf frá Rupert A. Housley, Radiocarbon Accelerator Unit, Oxford, dagsett 5.11.1992.

en það var stækkað. Ekki var varpað frekara ljósi á hverju hún tilheyrir sumarið 2000 enda komst uppgröftur á nýja svæðinu ekki nógu langt til þess að það væri hægt. Á nýja svæðinu fannst hins vegar eitt heillegt hús, en það var búr sem í var fjöldi sáfara. Þau eru ekki öll frá sama notkunarkeiði enda skárust sum þeirra, og mátti skipta þeim í a.m.k. fjögur tímasteið. Þetta búr var eldra en gangabærinn sem stóð hér síðast en búseta í honum var, með hjálp muna sem fundust í gólflögum, tímasett á bilið frá 17. til 19. aldar. Vestustu sáförin liggja undir göngum þess bæjar. Ofan á búrinn var hins vegar gólflag sem tilheyrði gangabænum. Nyrst á uppgraftarsvæðinu var þykkur torfveggur sem náði út úr því til austurs.

Ruslahaugurinn, sem gamla skólahúsið er byggt ofaní, var lítillega kannaður en hann kom í ljós þegar drenlagn var gerð meðfram vesturhlíð hússins. Um 1 m breið skák var grafin í lögum niður á um 1 m dýpi. Vonast hafði verið til þess að varðveisla beina væri góð. Svo reyndist þó ekki vera og haugurinn var á þessum stað frá seinni öldum. Dýpt hans og þar með aldur hafa hins vegar ekki verið könnuð til hlítar.

2. Rannsókn 2001

Markmið

Helsta markmið rannsóknarinnar í Reykholti er að kanna aldur fyrstu búsetu á staðnum, rannsaka bæjarhúsin, með sérstöku tilliti til búsetunnar á 13. öld, tíma Snorra Sturlusonar, kirkjuna og tengsl hennar við bæjarhúsin. Af fornleifarannsóknnum er tiltölulega lítið vitað um bæjarhús á Íslandi á 13. öld miðað við t.d. á fyrstu öldum byggðar í landinu. Í Sturlungu eru nokkuð ýtarlegar lýsingar á húsakosti í Reykholti á tímum Snorra. Samanburður á þeim og fornleifunum er áhugaverður.

Í þessum áfanga var stefnt að því að ljúka við uppgröft á því svæði á bæjarstæðinu sem nú þegar hafði verið opnað. Rannsókn syðst á svæðinu er að mestu lokið. Þó standa vonir til þess að kanna megi frekar merki um notkun hveravatns eða gufu í niðurgrafna mannvirkni sem jarðgöngin frá Snorralaug liggja uppí. Sýni var greint úr útfellingu sem fannst í því og talin var hafa myndast vegna hveravirkni. Greiningin staðfesti ekki þá tilgátu, en sérfræðingurinn sem

greindi sýnið hefur áhuga á að kanna þetta nánar.

Helstu verkefni sem lágu fyrir á bæjarstæðinu voru þessi:

Norðan við niðurgrafna mannvirkið ganga mannvistarleifar sem eru eldri en það undir grunn fjóss og hlöðu sem stóðu austan við uppgraftarsvæðið. Kanna þurfti hvort ástæða væri til að brjóta upp grunninn til þess að rannsaka þessar minjar, og stækka uppgraftarsvæðið til austurs ef svo reyndist vera.

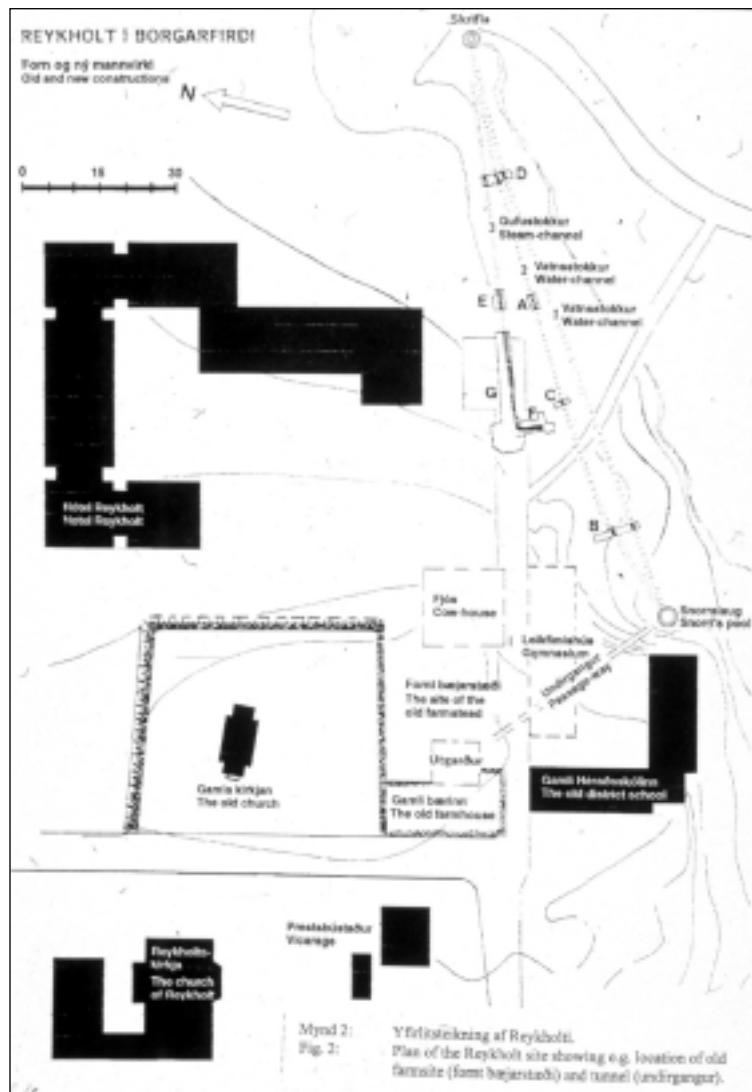
Rannsaka þarf framhald hleðslubrots með grjóthlöðnum stólpum, sem liggur eins og niðurgrafna húsið, en upp að því að norðan virtust vera hellur. Er líklegt að þetta sé suðurlanghlíð húss, sem liggur á milli niðurgrafna hússins og búrsins sem rannsakað var sumarið 2000.

Við norðvesturhorn fyrrnefnds fjóss og hlöðu fannst, við byggingu þeirra 1929, brot úr hverasteini með rauf eftir endilöngu og aðrar minjar sem túlkaðar voru sem leifar eftir rennu með stefnuna suðvestur-norðaustur, sem gufa var talin hafa verið leidd um frá hvernum Skriflu. Í ár var opnuð 2–3 metra breið skák norðan við hlöðugrunninn til þess að kanna hvort varpa mætti frekara ljósi á þessar leifar. Breski doktorsneminn, sem vinnur að því að kanna notagildi fjarkönnunar við fornleifarannsóknir á Íslandi, mun gera slíkar mælingar á þessu svæði og einnig inni í kirkjugarðinum.

Áformað var að sækja um styrk í Kristnihátíðarsjóð til þess að gera forkönnun á gamla kirkjugrunninum til að kanna ástand og aldur þessara minja. Sunnan við gömlu kirkjuna sem reist var á nýjum stað 1886–7, sér móta fyrir grunni kirkjunnar sem stóð í Reykholti til þess tíma. Jarðsjármælingar, sem gerðar voru á þessum stað árið 1993, bentu til þess að undir grunninum sem sést á yfirborði sé stærri grunnur. Kristnihátíðarsjóður komst ekki í gagnið fyrr en í lok sumars svo ekkert varð úr forkönnun kirkjugrunnsins að þessu sinni. Þau áform hafa verið flutt yfir á árið 2002.

Aðferðir

Rannsóknaraðferðir voru þær sömu og beitt hefur verið við uppgröftinn í Reykholti síðan 1998. Grafið var eftir jarðlögum í einu plani eftir því sem unnt var eftir hinna svonefndu Harris Matrix aðferð (single context planning). Þessi aðferð á að stuðla að því að sem réttust mynd fái af



Mynd 2: Yfirlitstekning af Reykholti (eftir Þorkel Grímsson & Guðmund Ólafsson 1988 með viðbótum).
Fig 2: Plan of the Reykholt site (by Þorkell Grímsson & Guðmundur Ólafsson 1988, with amendments).

innbyrðis- og heildarsamhengi mannvistarlaganna og mannvirkja og virðist henta vel við uppgröft bæjarhóla þar sem jarðlagaskipan er flókin. Einnig var stuðst við snið þar sem henta þótti. Hverju jarðlagi, skurði og fyllingarlagi (samheiti kontext eða eining) var gefið númer og var byrjað þar sem frá var horfið sumarið 2000, á 615. Framan við númerið voru sem fyrr settir stafir sem gefa til kynna hvers konar einingu er um að ræða: CS fyrir steina, CL fyrir lag, CC fyrir skurð og CF fyrir fyllingu í skurði. Hver eining er skráð á sérstakt eyðublað samkvæmt því kerfi sem notað er við Museum of London⁶. Í flestum tilvikum voru einingar teiknaðar og ljósmyndaðar, bæði á litskyggnum og stafræna myndavél. Jarðlög, mannvirki, fundir og sýni voru mæld samkvæmt hnitakerfi sem sett var upp á uppgraftarsvæðinu við upphaf rannsóknarinnar. X-ásinn liggur til norðurs og hækkar í þá átt og Y-ásinn til austurs. Hnitakerfinu var skipt í 5 x 5 m reiti fyrir teikningar til þess að auðvelda samsetningu þeirra við úrvinnslu. Fastapunktur fyrir allar mælingar með alstöð, þar með talið hæð yfir sjó, er bolti sem er skrúfaður niður í stétt við norðurhlið inngangs í Útgarða, suðurálmú nýju heimavistar skólans sem nú er hluti Hótel Reykhólts. Hnit þessa punktar er X245.82, Y197.12, H39.33. Tveir aðrir fastir punktar eru: X146.69, Y231.28, H35.71 (pt. nr. 661) sem er bolti í stétt norðan við bílskúra sem nú eru notaðir sem geymslur og eru nokkurn spöl austan við uppgraftarsvæðið, og X206.57, Y178.75, H38.95 (pt. nr. 662), sem er í brún klóaks með steiptum hlemmi rétt sunnan við hótelið. Punktur sá sem alstöðin var sett yfir er rör inni í kirkjugarðinum (pt. nr. 825) sem hefur hnitin X231.86, Y127.86, H42.07. Skekkja, bæði lárétt og lóðrétt, sem eykst í norður hefur komist inn í hnitakerfið og er mest 3–4 cm.

Rannsóknarsvæði

Eina viðbótin við uppgraftarsvæðið nú í sumar var um 2.5 m breið skák til austurs nyrst á svæðinu, upp að grunni fjóss og hlöðu, og um 1.5 m breið skák fyrir norðvesturhorn hlöðunnar og meðfram norðurhlið hennar. Þessi viðbót er nefnd svæði X.

Mest áhersla var í sumar lögð á uppgröft á svæði IX (sjá mynd 3), en einnig var grafið á svæði IV og á nýja svæðinu, X. Uppgrefti lauk vestast á svæðum IV og IX með rannsókn hellulagða hússins, mannvirkis 12. Virðist það liggja á óhreyfðum malarruðningi. Norðan við það voru rannsakaðar brotakenndar mannvistarleifar sem eru eldri. Þar norðan við og að hluta ofan á þeim, var búið með sáforunum sem voru grafin niður í óhreyft. Enn norðar, og alveg við norðurbrún uppgraftarsvæðisins, er torfveggurinn sem nær út úr uppgraftarsvæðinu til austurs. Hann var ekki grafinn frekar í sumar.

Uppgrefti á austurhluta svæðis IX er ekki lokið, né á nýopnaða svæðinu, X, en lítið var rannsakað norðan við hlöðuna.

Suður- og austurhluti svæðis IV, á milli niðurgrafna hússins, mannvirkis 10/11, sem Snorragöng ganga uppí, og hellulagða hússins, mannvirkis 12, var aðeins lítillega rannsakaður í sumar. Leifar þar eru mjög brotakenndar og skýrðust ekki nema að því leyti að þykkt mannvistarlag, sem sýni voru tekin úr í fyrri og talið var geta verið gólflög, reyndist vera ruslahaugur.

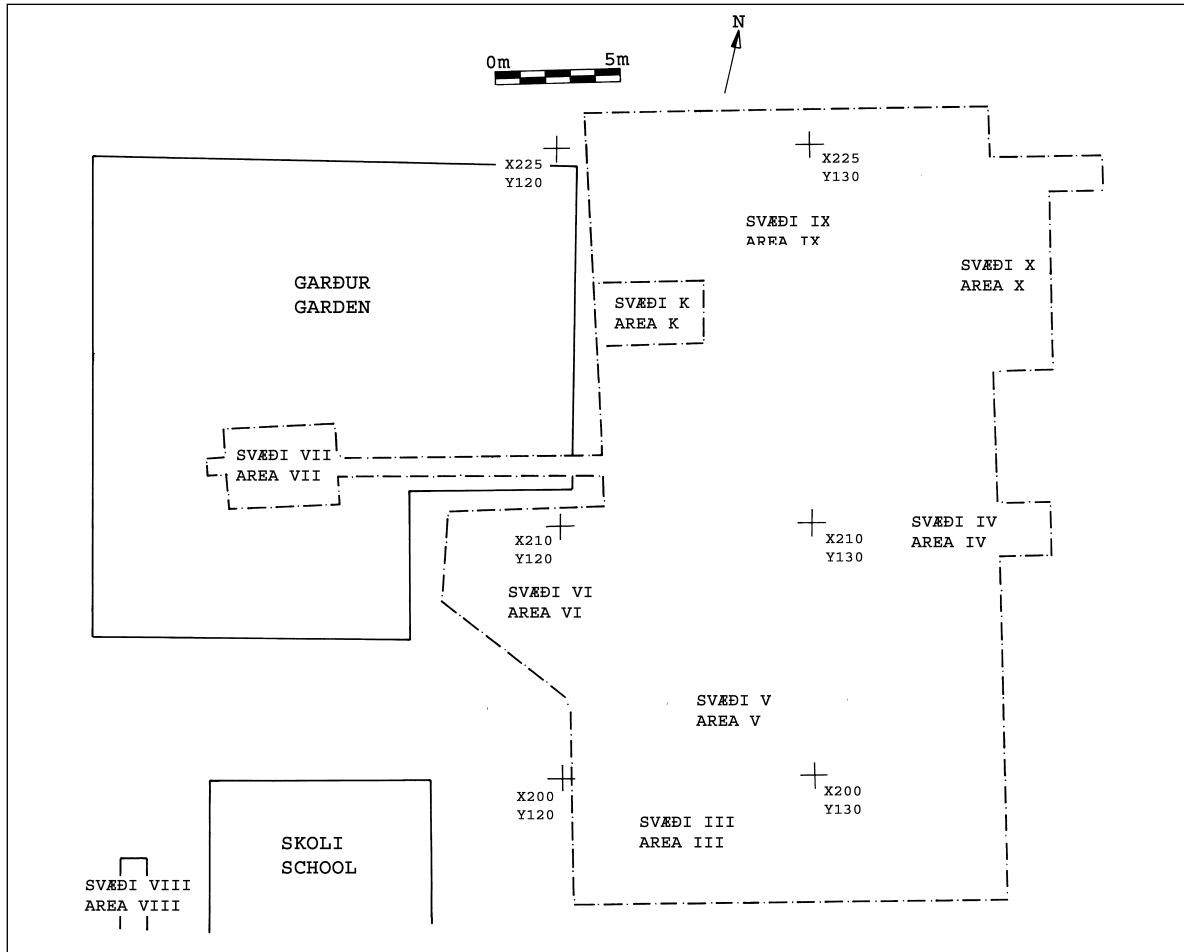
Norðan, austan og vestan við uppgraftarsvæðið voru gerðar jarðsjármælingar (sjá Viðauka 1).

Framgangur rannsókna

Uppgröftur hófst þriðjudaginn 5. júní og stóð til 13. júlí, eða í sex vikur alls. Fyrstu vikuna unnu sex manns við uppgröftinn, fimm næstu viku, sex þriðju vikuna og níu síðustu tvær og hálfu vikuna.

Byrjað var á því að fjarlægja torf og jarðvegsdúk, sem uppgraftarsvæðið hafði verið þakið með í lok rannsókna sumarið 2000. Einungis var tekið ofan af svæði IX til að byrja með, þar sem aðaláherslan var lögð á rannsókn þar í sumar. Þetta tók tæpan dag og var svæðið síðan hreinsað og einingar merktar með viðkomandi númerum. Nokkuð hafði hrunið úr prófilum, en að öðru leyti kom svæðið vel undan vetri. Fyrst lá fyrir að grafa niður úr ýmsum mannvistarlögum, m.a. gólflögum, sem lágu ofaná því sem síðar varð norðurhluti mannvirkis 12. Húsið sjálft var fyllt þykku, leirkenndu lagi sem í voru bláleitir flekkir (vivinite). Hluti af þessu fyllingarlagi var graf-

⁶ Archaeological Site Manual 1994.



Mynd 3: Yfirlit yfir uppgriftarsvæðin. Fig 3: A map showing the extent of the excavated areas.

íð 1999 þegar suðurhlið mannvirkis 12 kom í ljós. Það var mjög þungt og erfitt í uppgræfti. Þegar uppgröftur hafði staðið yfir í tvær vikur fengum við aðstoð gröfu í um einn og hálfan dag til þess að taka ofan af svæðinu upp að grunni fjóss og hlöðu austan við uppgriftarsvæðið og af grunninum sjálfum. Tilgangurinn var að kanna umfang húsanna og möguleika á því að brjóta upp grunninn og finna þar undir óskemmdar minjar. Steinsteyptir veggir húsanna voru þunnir og syðst var skurðurinn sem þeir voru settir ofaní jafnbreiður þeim. Norðar, þar sem hlaðan var, hafði verið grafinn breiðari skurður og fyllt upp að veggjunum að utanverðu með púkki á um 1 m bili. Hlaðan var líka grafin það djúpt niður að ólíklegt er að þar undir sé nokkuð varðveitt. Var ákveðið að ekki svaraði kostnaði að brjóta upp grunninn til þess að kanna það frekar. Undir lok uppgriftarins þetta árið voru síðan gerðar prufuholur við norðvesturhornið til þess

að leita að leiðslunni sem fannst á þessum slóðum þegar húsið var byggt. Hún kom ekki fram í prufuholunni en reyndist liggja á öðrum stað, eða undir móöskulögunum sem voru hvert ofaná öðru austast á uppgriftarsvæðinu. Tók langan tíma að fara í gegnum þau og reyna að greina þau í sundur. Uppgræfti á austurhluta svæðisins lauk ekki í sumar. Á m.a eftir að ganga úr skugga um tengsl leiðslunnar og mannvirkis 12. Á svæðinu norðan við mannvirki 12, milli þess og syðstu sáfaranna í búrinu, var grafið niður á óhreyft. Þar fannst nokkuð af brotakenndum minjum, m.a. stóðarholur og pinnaholur. Undir lok uppgriftartímabilsins var einnig unnið lítillega á svæðinu milli mannvirkis 12 og niðurgrafna hússins sem Snorragöng ganga uppí. Á því svæði var þó mest áhersla lögð á að fara í gegnum þykkt, dökkt, lífrænt lag (CL577) sem er austan við mannvirki 12. Var það grafið í 5 cm lögum, tekið 20 lítra sýni til rannsókna á plöntu-

og skordýraleifum úr hverju lagi og afgangurinn sigtaður með vatni í 5 mm sigti. Helstu fundir úr því voru viðarleifar og bein.

Eins og fyrr segir var starfsmaður ráðinn í hálfstarf við að veita ferðamönnum sem komu í heimsókn í Reykholt leiðsögn um uppgröftinn. Þegar ekki voru ferðamenn á staðnum tók sá starfsmaður þátt í uppgröftinum. Ferðamannastraumurinn var sem fyrr allnokkur, en veðrið hafði áhrif á hvað þeir stöldruðu lengi við á uppgraftarsvæðinu. Hópar ferðamanna komu að öllu jöfnu ekki á svæðið fyrr en undir hádegis. Leiðsögn mæltist í heild séð vel fyrir.

Veður var yfirleitt mjög gott til vinnu og aðeins tapaðist sem samsvarar um hálfum vinnudegi af útivinnu vegna rigninga. Það var hins vegar nokkuð kaldara en á sama tíma í fyrra og þar með ekki eins þurrt. Þurfti t.d. ekki að bleyta upp í uppgraftarsvæðinu í nándar nærri sama mæli og þurfti að gera í fyrra.

Ekkert af uppgröftinum var að þessu sinni tekið upp á myndband.

Rætt var um að endurgera sýningu á uppgröftinum og bæta við hana þætti um gömlu kirkjuna sem Þjóðminjasafnið er um þessar mundir að gera upp. Hluti af sýningarplássinu í safnaðarheimilinu er tiltækur fyrir slíka sýningu, en þar eru fyrir veggspjöld með upplýsingum og myndefni um sögu staðarins og Snorra Sturluson. Er áhugi á að hafa nokkra gripi úr uppgröftinum með í þessari sýningu. Starfsmenn Þjóðminjasafns munu sjá um að skrifa texta en sá aðili sem sá um hönnun núverandi sýningar fyrir Snorrastofu mun hanna umgerðina.

3. Rannsókn á svæði IX

Uppgröftur sumarsins hófst þar sem frá var horfið syðst á svæði IX sem var opnað sumarið 2000. Var byrjað á því að grafa niður úr CL579, sem er dökkbrúnt/svart lífrænt lag samansett úr mörgum þunnum lögum og fundust í því m.a. viðarleifar og bein. Þetta reyndist vera um 15 cm þykkt og er líklega gólflag. Það liggur á milli húsa 3 og 5 í gangabænum frá 17.–19. öld sem grafin voru upp árið 1989. Fyrir liggur að vinna úr og tengja allar þær teikningar sem gerðar hafa verið af minjum á þessu svæði. Í gólflagi CL579 fundust sumarið 2001 allmargir viðargripir

(FW2–7, FW43). Einnig voru tekin úr því viðar- (SW38) og jarðvegssýni (SS104). Sumarið 2000 fannst í þessu lagi þó nokkuð af viðargripum auk annarra gripa⁷. Austurmörk lagsins var steinaröð sem lá í norður-suður. Þar austan við var annað samtíma gólflag (CL610), en milli gólflaganna tveggja var um 60 cm þykkt mókennt lag (CL609) sem var skorið niður í þau bæði (CC626) og er því yngra. Gólflogin, CL579 og CL610, gætu þess vegna tilheyrt sama lagi sem hefur verið skorið í sundur seinna af CL609. Mörg sýni voru tekin út gólflagi 610 (SW6, 8, 21, SB7, 19, 20, SC22). Norðan við þessi gólfög er torfveggur (CL541) sem virðist tilheyra þeim. Hann tilheyrði einnig búrinu – sem var grafið upp sumarið 2000 – er suðurveggur þess. Þessi gólfög hafa ekki verið tengd þeim lögum sem grafin voru upp sunnan þeirra árið 1999.

3.1. Mannvirki 12

Þau lög sem lýst er hér að ofan liggja innan útveggja þess mannvirkis sem fyrst kom í ljós 1999 og var þá nefnt mannvirki 12, en undir þeim var allt upp í 50 cm þykkt lag (CL653=362 frá 1999) sem fyllti húsið. Einkenni þessa lags voru þau að það var mjög þétt, dökkt og illa lyktandi, með bláleitum flekkjum (vivianite). Nokkur jarðvegssýni (SS24, 27, 29–31, 36–37) voru tekin úr þessu lagi og sigtuð til rannsókna á plöntu- og skordýraleifum. Einnig fannst í því upprúllaður börkur (FW33) sem gæti verið úr þaki, flatt 92 mm langt járnstykki (FI34), viðarleifar (SW46, 103, 105, 106, 110 og 111) og bein (SB56).

Undir þessu lagi var blandað torflagi (CL546). Þetta númer hefur bæði verið gefið torfi í norðurvegg mannvirkis 12 og hrúni um allt húsið. Lega þess sýnir að hætt var að nota húsið nokkru áður en fyllingarlag 653 myndaðist.

Blandaða torflagið lá á hellulögn (CS677) sem fyllti allan gólflöt hússins og er 6,80 x 3,5 m að umfangi (mynd 4). Þetta eru fremur smáar hellur og margar úr hverasteini (geyserite), en þétt og vel lagðar niður í mól. Þær ná alveg upp að hliðarveggjum hússins (CS433 og CS676) sem eru heillegir, gerðir úr innri hleðslubrún sem hefur varðveist upp í þrjár hleðsluraðir á köflum, með torffyllingu á bakvið (CL546). Innan á innri brún vegg hleðslunnar í suðurveggnum eru þrjár

⁷ Guðrún Sveinbjarnardóttir 2001, 26.



Mynd 5: Hverasteinshella með manngerðu gati á miðstólpa í suðurvegg mannvirkis 12. Fig. 5: Geysrite slab with man-made hole on middle stone pile in southern wall of structure 12.

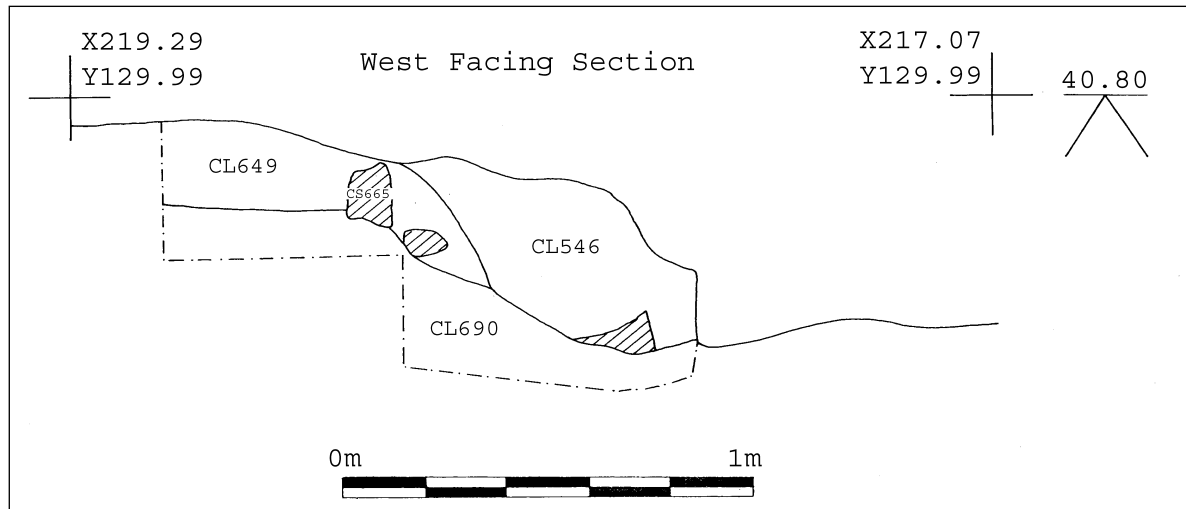
veggur mannvirkis 12 hefur verið skorinn ofaní og tilheyra þeir því mannvistarlögum sem eru eldri en húsið. Í sniðinu mátti sjá greinilegar torfur sem lágu hver ofaná annarri á ská upp að CS665. Þær tilheyra ytra byrði norðurveggjar mannvirkis 12, CL546, sem hefur verið torfhlaðið. Aðeins austan við miðju hússins, rétt austan við miðstólpana við vegg, vantaði hellulögn í gólfi á parti (CC685). Þetta reyndist vera hringlaga hola, 1,25 m í þvermál í austur-vestur, 1,15 m í norður-suður og um 60 cm djúp (mynd 7). Hún er grjótlögð í botni (CS689) en ekki í hliðum. Ekki var augljóst hvort hún er samtíma góflögn hússins eða gerð síðar. Holan var full af mjúkri, blautri, malarkenndri leirblöndu sem losnaði auðveldlega frá hliðum hennar. Í fyllingunni voru m.a. nokkrir litlir hverasteinsmolar. Malarkenndara, harðara, fint, grátt lag var umhverfis steinana í botninum (CL681). Hellurnar í gólfi

hússins voru lagðar ofaní samskonar lag. Úr holunni var tekið sýni (SS85) sem hefur verið sigtað og einnig kolasýni (SC91), sem er heldur lítið til þess að vera hentugt til aldursgreiningar.

Í báðum hornum austurenda hússins og við vesturgafli fundust leifar af móösku (CL672, CL675) á afmörkuðu svæði. Tekin voru sýni úr þessum lögum (SS73, SS76) sem hafa verið sigtuð til undirbúnings fornvistfræðilegra athugana. Í CL672 fannst einnig brennt bein úr spendýri (SB53). Það er illa varðveitt og því óhentugt til aldursgreiningar.

Aðeins einn gripur fannst í mannvirki 12, en það var stór lábarinn steinn, aðeins aflangur, lengd 270 mm, breidd 230 mm, hæð 150 mm (FS71). Hola er ofaní steininn, þvermál mest 35 mm, mjókkar niður, dýpt 37 mm. Steininn lá á stétt í mannvirki 12, upp við norðurvegginn og er túlkaður sem hjarrasteinn⁸. Neðri hlið steinsins var

⁸ Í íslenskrri orðabók stendur eftirfarandi. Hjarri: stöng á hurð í stað hjara, endarnir gengu í holur í dyratré og þröskuldi og hurðin snerist um þá.



Mynd 6: Snið 45 í norðurvegg mannvirkis 12. CL546: torf í vegg. CL690: óhreyft. CL649: jarðvegur með einstaka kolabítum og torfusneplum sem norðurveggur M12 er skorinn niður í. Fig. 6: Section 45, through the north wall of structure 12. CL546: turf in wall. CL690: sterile. CL649: soil with occasional bits of coal and turf into which the north wall of structure 12 was cut.

þakin hverahrúðri og hann fannst greinilega ekki *in situ*, þ.e. á sínum upprunalega stað. Aldur hússins verður á þessu stigi aðeins áætlaður út frá afstöðu þess til annarra mannvistarleifa. Af því má ráða að það sé samtíma niðurgrafna húsinu sem liggur eins en sunnar, mannvirki 10/11, og gæti því verið frá 13. eða 14. öld eins og það.

3.2. Mannvistarleifar norðan við mannvirki 12

Á milli sáfaranna sem fundust í búrinu sumarið 2000 og mannvirkis 12 fundust brotakenndar mannvistarleifar sem tilheyra mismunandi byggingarskeiðum. Þær lágu undir neðra gólfi búrsins (CL534) og undir blönduðu torflagi (CL574) sem var undir því, og sömuleiðis undir torfvegg (CL541) sem talinn var vera suðurveggur búrsins. Þessar leifar hafa greinilega verið skertar af seinni mannvirkjagerð á svæðinu, þ.e. gerð sáfaranna í búrinu og mannvirkis 12. Þær eru því eldri en bæði þessi mannvirki. Engin heildarmynd fékkst af þessum leifum en hægt er að segja eftirfarandi um þær:

Undir torfveggnum (CL541) voru ýmis lög af blönduðu torfi (CL618, 619, 620, 621, 622, 627, 628, 631) sem lágu aðeins á misvíxl (sjá einingaskipurit í viðauka 6). eru þetta líklega leifar eftir torfveggi og aðra byggingahluta sem hafa verið jafnaðir út. Í þessum lögum fundust eftirfarandi munir:

1. Snældusnúður úr sandsteini (FS14, mynd 8), 46 mm í þvermál.
2. Brýni úr flögubergi (FS27), líklega brotið í báða enda, lengd 115 mm, breidd 10–21 mm, þykkt 7–10 mm.
3. Tinnusteinn sem virðist hafa verið mótaður (FS28, mynd 9).

Einnig fundust í þessum lögum hár (FH30) og textilleifar (FF31).

Ofan í þessi lög, á mismunandi stigum, voru skornar stóðarholur og ein stærri hola (CC662) (sjá yfirlitsupprátt).

Stóðarholunum má skipta í þrjá hópa eftir því hversu mörg jarðlög þær skerast í gegnum, en allar eru þær skornar niður í CL649 sem er náttúrulegur fokjarðvegur með einstaka kolabítum og torfusneplum.

Í gegnum efstu jarðlög skerast holurnar CC635 og CC651 sem eru vestast á svæðinu (sjá yfirlitsupprátt). Þær mynda par í norður-suður og eru um 40 cm á milli þeirra.

CC635 er egglega, 40 x 32 cm í þvermál og 20 cm djúp, skarpar og brattar brúnir, snýr í NV-SA. Skorin niður í blandað torf, CL628, sem gæti verið útflattar leifar torfveggjar, og að hluta til niður í óhreyft, CL649. Á milli þessara tveggja laga eru CL619 og CL621 í þeirri röð. Eftir að holan hætti að þjóna tilgangi sínum var hún fyllt af mól (CF636). Umhverfis holuna er meiri mól (CL641) sem bendir líka til þess að svæðið hafi verið sléttad út fyrir síðari athafnir á staðnum. Viðarleifar sem fundust í vesturbrún holunnar styðja túlkun



Mynd 7: Mannvirki 12, séð í austur. Fig. 7: Structure 12, looking east.

hennar sem stoðarholu. Tekið var sýni úr því (SW16).

CC651 er hringlaga, 45 x 45 cm að ummáli, 38 cm djúp, vísar í N-S. Skorin niður í sömu jarðlög og CC635. Misdjúp, fylling sama og í 635 (CF636), en í þessari holu fundust leifar af þangi, SS28.

Rétt austan við eru aðrar tvær stoðarholur, CC632 og 650. Þær liggja hlið við hlið, í A-V og eru aðeins um 12 cm á milli þeirra. Þessar holur voru skornar ofan í móöskuflekk, CL633, sem lá ofaná óhreyfðu, CL649.

CC650 liggur næst austan við áður nefndar holur. Aflöng, 50 x 38 cm, 38 cm djúp, vísar í NNV-SSA, misdjúp, sama fylling og í hinum (CF636). Upp að holunni að vestanverðu lágu viðarleifar á litlum, flötum steinum á um 2,8 m löngu bili (mynd 10). FW38 er hluti þeirra. Fjallað er frekar um þessar leifar hér á eftir.

CC632 liggur rétt austan við, aflöng, 38 x 30 cm, 40 cm djúp, vísar í NNV-SSA, misdjúp, sama fylling og í hinum (CF636).

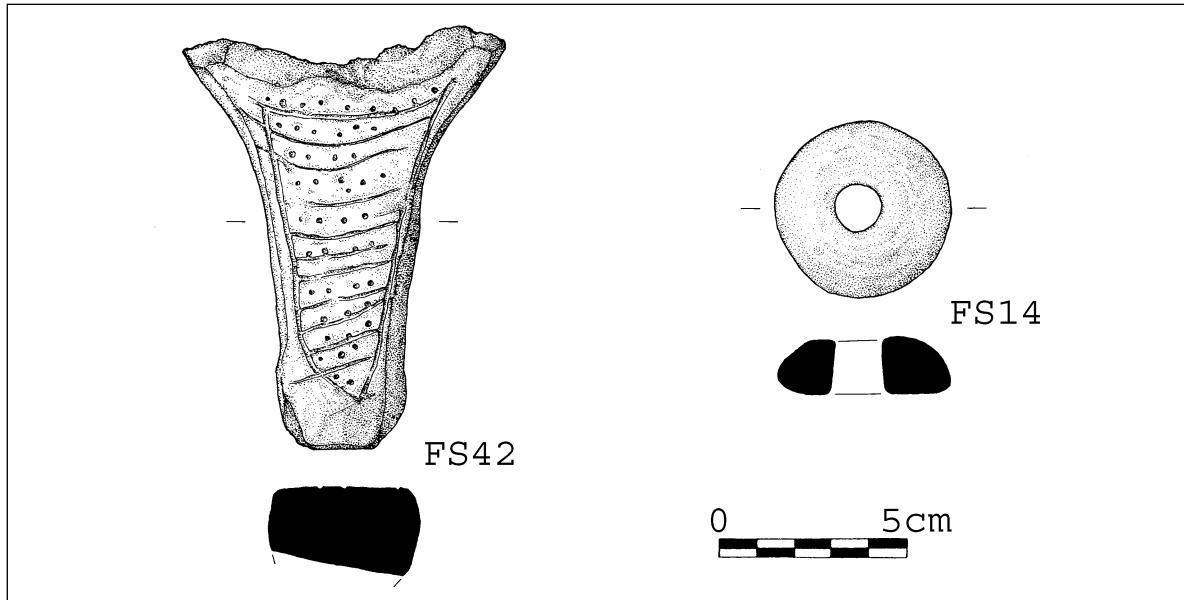
Allar þessar fjórar stoðarholur eru svipaðar að gerð og sama má reyndar segja um næstu þrjár holur.

CC654 liggur um 1,5 m beint í austur frá 632 og virðist tilheyra sama skeiði og 650 og 632. Hún er hringlaga, 42 x 38 cm í þvermál og 46 cm djúp, vísar í N-S, misdjúp, sama fylling og í hinum (CF636). Hún er fyrst skorin í gegnum CL621 og síðan í gegnum CL649. Viðarleifar fundust við austurbrún holunnar. Sýni var tekið af þeim (SW32).

CC639 liggur 34 cm beint norður af 654 og mynda þær eins konar par. Hún er hins vegar skorin beint niður í óhreyft (CL649). Egglaga, 33 x 30 cm í þvermál, 35 cm djúp, vísar í NV-SA, jafndjúp og flatur botn, sama fylling og í hinum (CF636).

CC652 er austast á svæðinu, 1,9 m í austur frá 639 og 654, mitt á milli þeirra og er eins og 639 skorin beint niður í óhreyft. Hún er ferhyrnd að lögun, 40 x 30 cm að ummáli, mest 50 cm djúp, vísar í NV-SA, botninn er rúnnaður, sama fylling og í hinum.

Allar þessar stoðarholur eru mjög svipaðar að gerð og allar hafa þær verið fylltar á sama tíma. Þó að þær skerist í gegnum mismörg lög gætu þær verið samtíma, en mynda ekki áberandi



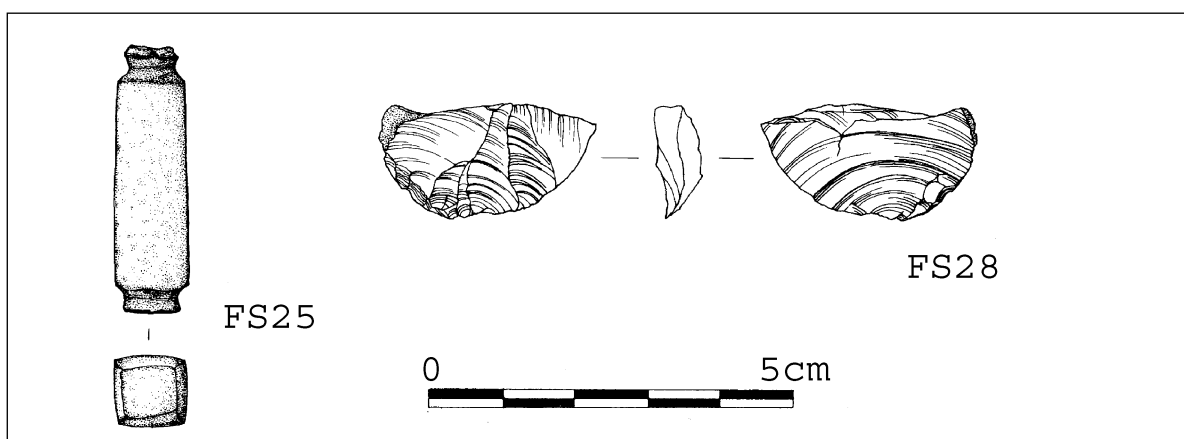
Mynd 8: Teiknaðir munir. Fig. 8: Drawn objects. Drawings: Eavan O'Dochartaigh

munstur svo að séð verði hvers konar byggingu/m þær hafa tilheyrt. Þær eru greinilega eldri en sáförin í búrinu sem grafin voru upp sumarið 2000.

Eins og fyrr segir lágu viðarleifar (FW38) upp að vesturbrún einnar stoðarholunnar (CC650). Þessar leifar lágu að hluta á litlum, flötum steinum og mynda syðsta hluta um 2,8 m langrar og allt upp í 20 cm breiðrar lengju sem liggur í norður-suður (mynd 10). Ólafur Eggertsson viðarfræðingur greindi sýni úr þessu sem birki. M.a. var þarna birkilurkur sem hafði rotnað og pressast saman þannig að aðeins börkurinn var eftir. Augljóst er að þessi viður er leifar eftir einhvern strúktúr sem þarna hefur verið, þil eða álika.

Steinarnir sem þessar viðarleifar lágu á voru í jaðri CL619 sem er dökkbrúnt, moldar- og torfkennt lag. Austar í sama lagi voru nokkrir stórir steinar sem virðast tilheyra einhverju mannvirki. Vestan við CL619 og FW38 er rauðsvart, hart leirkennt lag, CL627. Það lítur helst út fyrir að það hafi orðið fyrir eldi.

Þetta eru mjög brotakenndar leifar en hugsanlega má túlka þær þannig að CL619 séu leifar torfveggjar sem liggur í norður-suður, FW38, sem liggur í vesturjaðri 619, séu leifar eftir þil eða innri vegg í húsi og að CL627 hafi verið gólf-ið í því húsi. CL627 liggur inn undir vesturbakka uppgraftarsvæðisins svo að útbreiðsla þess er ekki þekkt.



Mynd 9: Teiknaðir munir. Fig. 9: Drawn objects. Drawings: Eavan O'Dochartaigh



Mynd 10: Viðarleifar FW38 á svæði IX, séð í austur. CC651 og 635 í forgrunni, CC650 og 632 fjær (austan við FW38). Lengd mælistikanna er 160 cm.

Fig 10: Wood remains FW38 in area IX. CC651 and 635 in the foreground, CC650 and 632 in the background. Measuringrods are 160 cm in length.

Ofan í CL627 var skorin hringlaga hola, CC662, 70 cm í þvermál og 45 cm djúp, sem í voru fjögur, greinilega afmörkuð fyllingarlæg. Efst er CL655, sem er 6 cm þykkt meðalbrúgrátt leirlag með örfáum kolabítum og berki. Tekin voru sýni af því (SW40, SW43). Næsta fylling, CF663, er 10 cm þykkt brúgrátt leirlag með örfáum kolabítum. Sýni voru tekin úr því (SS42, SW44). Næst var CF664, sem er 12 cm þykkt bleikt leir- og móöskulag með kolabítum. Í botni þessa lags komu í ljós nokkrar pinnaholur. Sýni (SS42) var tekið úr þessu lagi. Neðsta fyllingarlagið, CF669, er 25 cm þykkt grábrúnt, malarkennt leirlag með kolabítum.

Jarðlagaskipan á þessum hluta uppgraftarsvæðisins bendir til þess að trjáleifarnar, FW38 og pytturinn, CC662 séu samtíma – tilheyri sama mannvirki, en að stoðarholurnar komi til seinna. Undir CL627 sem pytturinn, CC662, var skorinn ofaní, var annað rautt, hart lag með járnútfellingu, CL667, 1–3 cm á þykkt, en útbreiðsla þess er óþekkt þar sem það nær inn undir vesturbakka uppgraftarsvæðisins. Í þessu lagi, sem

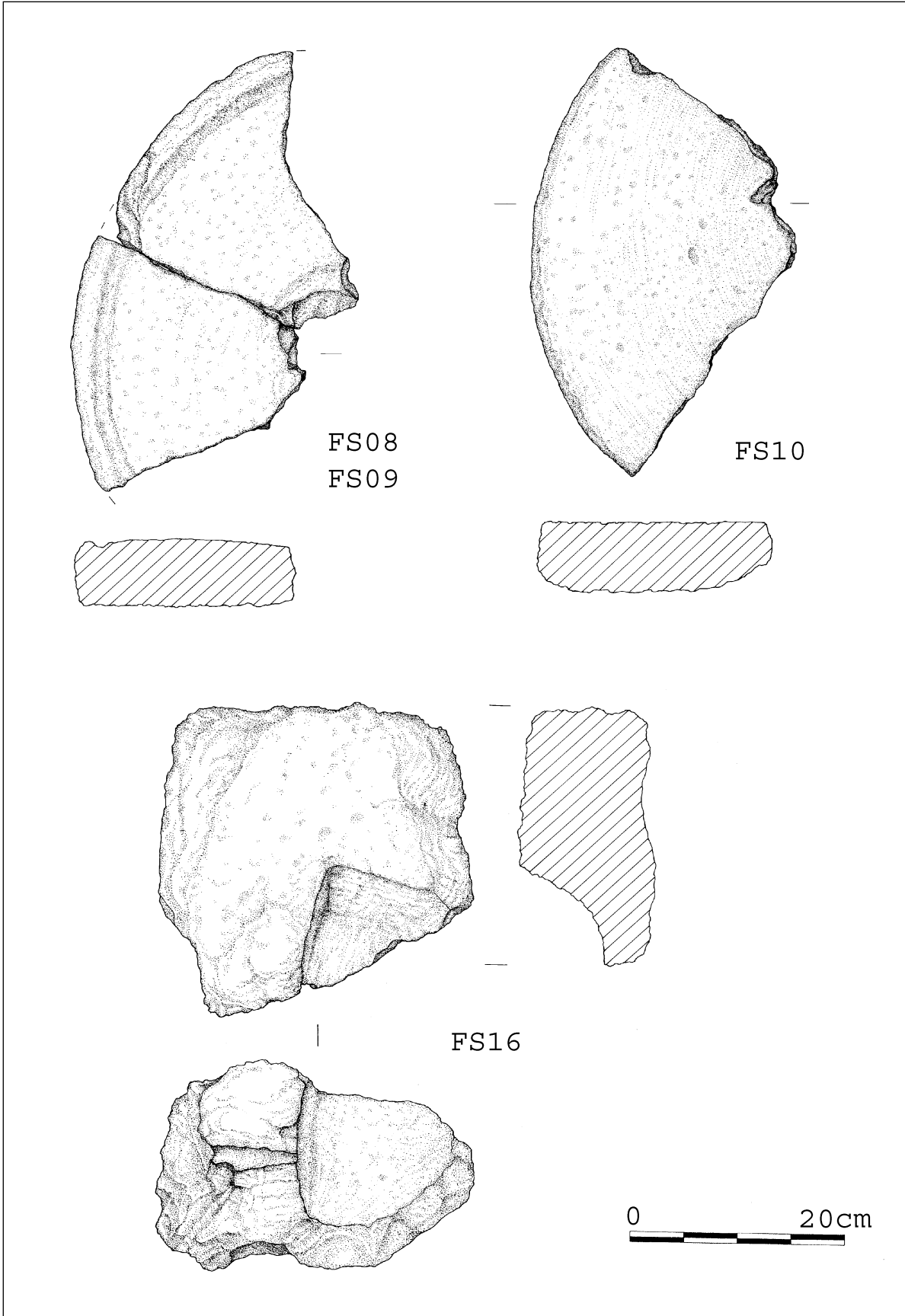
liggur á óhreyfðu, voru margar pinnaholur, CC668 (sjá yfirlitsupprátt). Þær eru 3–6 cm í þvermál og að meðaltali um 10 cm djúpar. Ekki fundust neinar viðarleifar í holunum en marka mátti þær af járnútfellingu sem hafði myndast við op þeirra. Alls töldust holurnar vera 43 að tölu og þær mynda ekkert ákveðið munstur. Mögulegt er að þetta séu ekki eiginlegar pinnaholur, heldur hafi þær einfaldlega myndast vegna járnútfellingarinnar.

Pinnaholur finnast oft við uppgrefti á Ísland. Á Hjálmsstöðum í Laugardal hefur verið grafið upp jarðhús sem í fannst mikið af slíkum holum⁹. Alls fundust þar um 200 holur dreifðar um allt gólfíð og voru viðarleifar í fáeinum þeirra. Svona holur hafa ýmist verið túlkaðar sem hluti af innréttingum, þ.e. stuðningur við bekki eða palla með veggjum, eða undirstöður undir timburgólf¹⁰, eða að rekja megi þær til einhverrar starfsemi í húsinu, eins og til dæmis ullarvinnu með spunasnældum á prikum sem stungið var niður í gólfíð. Myndir eru til af slíku vinnulagi í handritum¹¹.

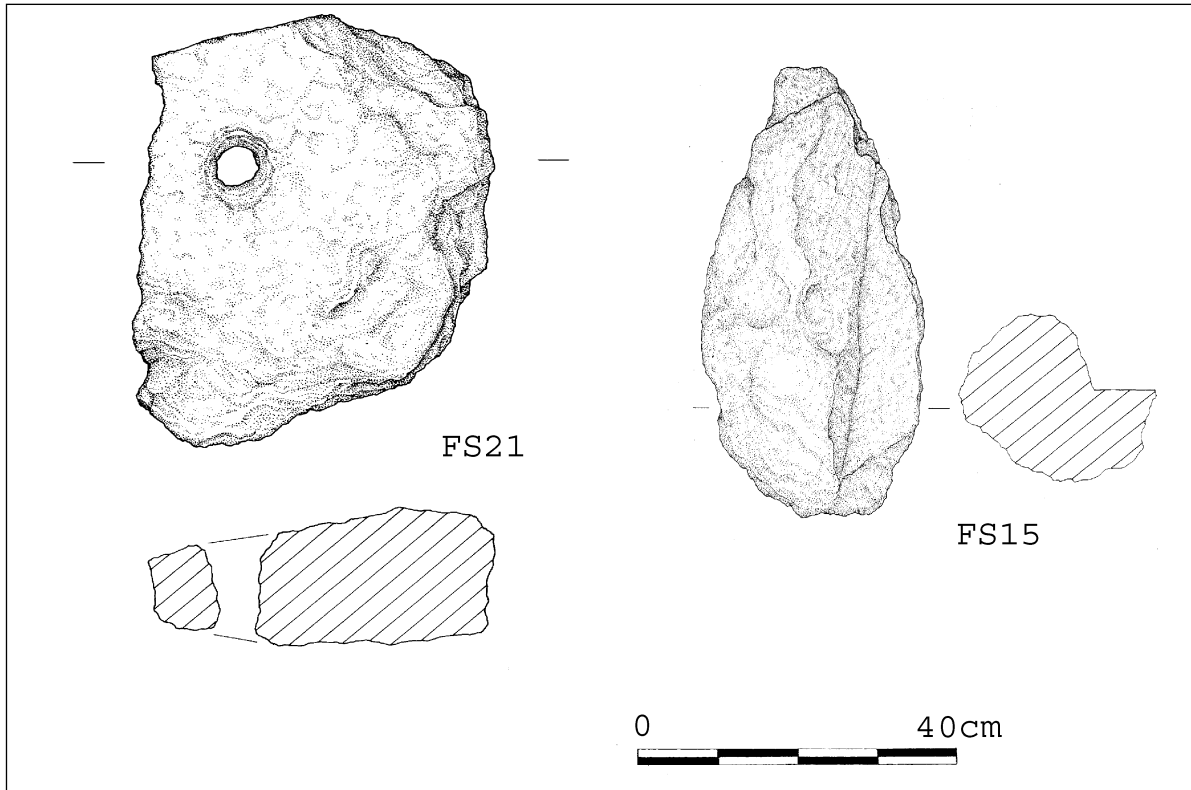
9 Guðmundur Ólafsson 1992.

10 Þór Magnússon 1972, 16; Bjarni Einarsson 1989, 48–50.

11 Guðmundur Ólafsson 1992, 50–51.



Mynd 11: Teiknaðir munir. Fig. 11: Drawn objects. Drawings: Eavan O'Dochartaigh



Mynd 12: Teiknaðir munir. Fig. 12: Drawn objects. Drawings: Eavan O'Dochartaigh

Ekki er ljóst hver tilgangur pinnaholanna í Reykholti hefur verið eða hvernig þær hafa myndast. Þetta eru elstu leifarnar á þessu svæði en uppgrefti lauk þar í sumar.

3.3. Mannvistarleifar austan við mannvirki 12

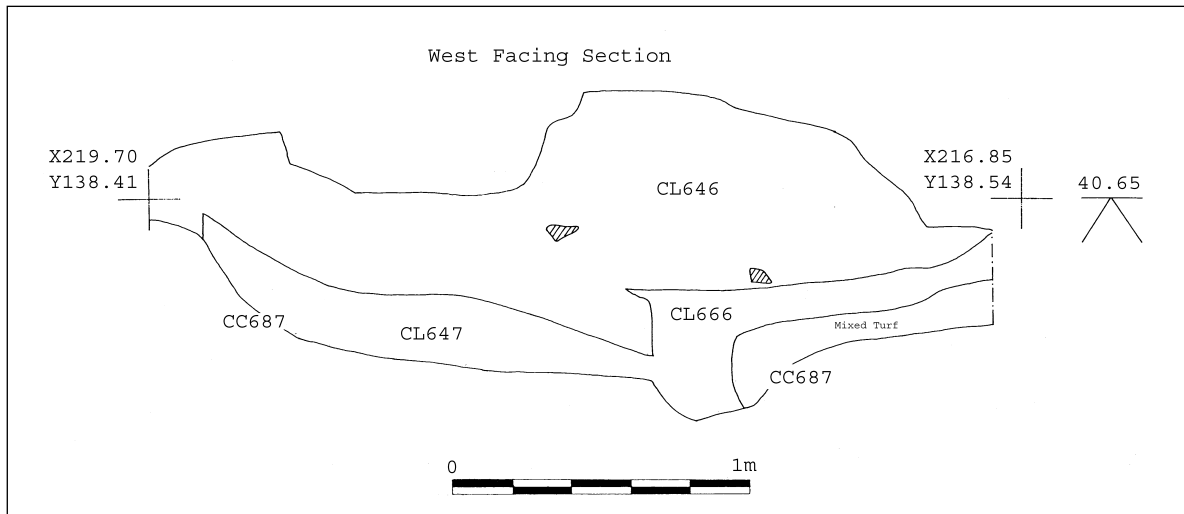
Austurgafll búrsins sem grafið var upp sumarið 2000 markaðist af vegghleðslu, CS450¹². Beint undir þessari hleðslu kom í ljós hellulögn (CS624) á afmörkuðu svæði, að umfangi um 3,20 x 1,50 m. Hún var gerð úr smáum hverasteinum, 20–50 cm að stærð, og sneri flöt hlið þeirra upp. Meðal þeirra var brot sem horn er skorið í (FS16, mynd 11), og hefur líklega verið partur af einhvers konar rennu. Hefur brotið verið sett á hvolf og endurnýtt í hellulögnina. Á köflum er hver hellan yfir annarri allt upp í 33 cm á dýpt. Tilgangurinn virðist hafa verið sá að skapa sléttan flöt fremur en að gera hleðslu. Nokkrir steinar, sem áður þjónuðu öðru hlutverki, hafa verið endurnýttir í þessa lögn, t.d. hálfur sleggjusteinn

(FS20). Lögnin er ekki ósvipuð hellulögn CS596, sem var sunnar og austar á svæðinu og lá hornrétt á þessa¹³. Sú hellulögn virtist vera utandyra. Hellulögn CS624 virðist vera samtíma sáförum í búrinu sem grafið var upp árið 2000 og ef svo er gæti hér verið um að ræða gólfögn við austurgafll þess, þ.e. innanhússlögn. Austan við lögnina er hleðsluröð, CS616, sem vísar í norður-suður og myndar brún við hana. Ef þessi túlkun er rétt, gæti þetta verið innri brún gaflls búrsins á því byggingarskeiði sem hellulögnin tilheyrir, þ.e. á fyrra skeiði þess. Yngri gafflörð (CS450) fannst vestan við og að hluta ofan á hellulögninni sem benti til þess að búrið hafi verið minkað á seinni skeiðum þess.

Í framhaldi af CS624, til suðvesturs, liggur steinahröngl í torfkenndu lagi, CL625, sem ekki er ljóst hvað hefur verið. Í þessu lagi fannst aflangur, ferkantaður hlutur úr slípuðum, líklega erlendum steini (steinninn hefur ekki verið greindur þegar þetta er skrifað) (FS25, mynd 9). Eitthvað hefur verið fest á báða enda. Steinar úr svipuðu efni og einnig slípaðir, en ekki með brík-

12 Guðrún Sveinbjarnardóttir 2001, 22 og yfirlitsuppráttur.

13 Sjá yfirlitsupprátt í Guðrún Sveinbjarnardóttir 2001.



Mynd 13: Snið 51 í austurhlíð uppgraftarsvæðis. CL646: blandað torf. CL647 og 666: móaska, líklega sama lag. CC687: skurður sem liggur í vestur austast á svæði IX. Fig. 13: Section 51 in the eastern side of the excavation area. CL646: mixed turf. CL647 and 666: peat ash. CC687: cut running west from eastern edge of excavation area.

um við endana, fundust við uppgröft í Viðey og voru þar túlkaðir sem vaxfletjarar eða mortel¹⁴. Aflangur bronshlutur sem talinn er hafa getað verið vaxfletjari fannst í Lundi í Svíþjóð¹⁵.

Í hleðsluröð CS616 eru tvö lög af steinum og þrjú allra syðst þar sem landi hallar til suðurs. Meðal hleðslusteinanna voru hverasteinar sem í eru svo til hornréttar skorur (FS15 mynd 12 og FS18). Er hér greinilega um brot úr einhvers konar rennu að ræða sem hafa verið endurnýtt í hleðsluna (sjá hér að ofan og umfjöllun um rennur síðar í þessum kafla). Undir norðurhluta CS616 fannst hverasteinn með gati (FS21, mynd 12). Stærð gatsins er svipuð og þess sem er í stórri hellu á miðstólpanum í mannvirki 12 og hefur hellan að öllum líkindum upprunalega verið í því húsi. Í beinu framhaldi af CS616, en ekki samhangandi við hana, er CS593. Suðurhluti CS616 og CS593 gætu markað ytri brún austurgafls mannvirkis 12, en þetta er þó ekki orðið ljóst ennþá. Eins og fyrr segir virðist hleðsluröð CS616 síðar hafa þjónað því hlutverki að marka innri brún austurgafls búrsins sem grafið var upp á svæði IX árið 2000.

Skurðurinn fyrir norðurvegg mannvirkis 12, CC683, nær á þessu stigi uppgraftarins upp að CS616, en ekki er útséð með framhaldið eða hvort tengsl eru milli skurðanna CC683 og CC687 austast á uppgraftarsvæðinu. Líklegt er að inngangur inn í mannvirki 12 hafi verið í aust-

urgaflinum en bilið milli CS616 og CS593 gæti markað hann.

Austan við og upp að CS616 lágu móöskulög CL661 og 666. Allt svæðið austan við 616 var þakið móösku, en 661 og 666 skáru sig í upphafi nokkuð úr í lit og þykkt. Þau mynduðu n.k. haug upp að hleðsluröð 616. Hann byrjaði með því að vera um 1,5 x 1,10 m að umfangi (CL661) og endaði í um 6 x 2,7 m umfangi og náði þá út í austurmörk svæðisins. Þarna austast hafði móaskan fengið númerið 647, en er í raun sama lag og 666 (sjá snið 51 á mynd 13). Í raun er þetta einn og sami haugurinn, mest um 40 cm á þykkt, þó að svo virtist sem um fleiri lög væri að ræða meðan á uppgrefti stóð. Svo virtist á parti sem móöskuhaugur 666 gæti legið undir steinaröð 616. Þetta er þó ekki alveg ljóst og er hugsanlegt að steinararnir í 616 hafi einfaldlega skriðið fram. Þetta skýrist væntanlega þegar svæðið er fullgrafið.

Að hluta undir, en aðallega norður frá 661, var þétt, dökkbrúnt, lífrænt lag, CL659, 2,2 x 0,7 m að umfangi og 15 cm þykkt. Í því fundust nokkrir hlutir úr lífrænum efnum, m.a. hluti úr botni eða loki tréiláts (FW49, mynd 14), tveir leðurbútar (FL52) og leðurrama (FL53), aðrar viðarleifar (SW113) og dýrabein (SB49, 109). Var augljóst að þetta var ruslahaugur.

Austast á svæðinu var fyrst komið niður á leifar hellulagnarinnar, CS596, sem uppgröftur endaði á árið 2000. Þessi stétt virðist vera utanhúss, ligg-

14 Margrét Hallgrímsdóttir 1991, mynd 25.

15 Mártensson 1961, 117–18 og mynd 12.

ur upp að veggjabrún CS455, og vísar í austur-vestur. Nokkrir steinar í stéttinni eru brot úr gripum sem hafa brotnað og verið endurnýttir. Þeir eru FS8 og FS9, sem falla saman og eru brot úr neðra steini kvarnarsteins, FS10, brot úr efri steini (mynd 11) og ferhyrndur, aflangur steinn sem virðist hafa verið mótaður (FS11). Neðri steinn kvarnarsteinsins hefur rák meðfram brún. Stéttin náði í vestur upp að suðurhluta CS616, sem ekki var kominn í ljós árið 2000, en hvarf út úr sniðinu í austurátt. Framhald stéttar og veggjar kom í ljós þegar svæðið var stækkað um ca. 1,5 m til austurs (svæði X) og hefur líklega náð enn lengra til austurs en var raskað þegar fjós og hlaða voru byggð á staðnum árið 1929. Bæði stétt og veggjabrún eru óheilli á svæði X en á svæði IX.

Beint undir stéttinni var 10–15 cm þykkt torfusneplalag, CL617, sem lá einnig undir hellulögninni sem lá til norðurs frá 596. Í því fundust bein (SB10, 12) og viðarleifar (SW11). Sunnan við torfusneplalagið (617) var annað, mjög svipað torfkennt lag, CL623, sem náði alveg út í suðurbrún svæðis IX. Það var 10–25 cm þykkt og var mjög svipað samansett og CL617. Líklega er hér um eitt og sama lag að ræða. 617 lá neðar og var samþjappaðra vegna þess að stéttin hvíldi ofaná því.

Milli þess og móöskulaganna (666=647=436) voru lög af finkornuðu seti, um 25 cm þykk. Móöskulögin voru alls um 35 cm þykk og þar undir var dökkt, lifrænt lag, CL577, en það kom í ljós á svæði IV við lok uppgrftar sumarið 2000. Talið var líklegt að þetta væri gólflag og stóðu vonir til að húsið sem það tilheyrði kæmi í ljós við frekari uppgröft á svæði IX. Þetta reyndist ekki vera gólf heldur líklega ruslahaugur sem náði vel inn á svæði IX (sjá yfirlitsupprátt). Lagið var þykkast þar sem um 35 x 35 cm stór prufuhola var gerð í það sumarið 2000, eða um 27 cm þykkt, en úr prufuholunni voru teknar sýni til ýmissa fornvistfræðilegra rannsókna¹⁶. Lagið var nokkuð þétt og fullt af lifrænum leifum og var því ákveðið að grafa það í 5 cm lögum, taka stór sýni úr hverju þessara laga til fornvistfræðilegra rannsókna (SS64–67, 86, 102) og sigta afganginn á staðnum. Nokkurt magn fannst í laginu í heild af viðarleifum (SW62, 72, 78, 79, 82, 83, 93, 97, 101) og beinum (SB61, 71, 77, 80, 81, 84, 94, 100),

en einnig gjall (SI96), ull (WS108), viðarkol (SC70, 95, 98) og hneta (SN99) sem ekki hefur verið greind þegar þetta er skrifað. Nokkuð fannst einnig af gripum í lagi 577. Þeir eru:

FW39: tilsneiddur trébútur, 40 x 29 x 12 mm að stærð. Greinilegur hornréttur skurður inn í aðra hliðina. Ekki var unnt að sjá úr hverju þetta hefur verið.

FW40: tilsneiddur trébútur, 80 x 46 x 27 mm mest. Greinileg skurðarför á tveimur hliðum. Ekki var unnt að sjá úr hverju þetta hefur verið.

FL44: fimm leðurræmur. Ein þeirra er samantrotin, um 70 mm löng.

FW56: tréflýgur sem mjókkar í endann, lengd 95, breidd 28 mm.

FW57: tilsneiddur planki, 730 x 138 mm (mest), þykkt 27 mm. Annar endinn er tilsneiddur skáhallt og hornrétt. Gæti verið húsaviður eða úr innanstokksmun. Greint sem furutré, líklega lerki af Ólafi Eggertssyni viðarfræðingi.

FW58: trénagli, 73 x 10 mm. Brotið af breiðari enda (e.t.v. hausinn, sbr. FW59).

FW59: trénagli með haus, allþykkur, 91 x 19–30 mm (sjá mynd 14).

FW61: fjögur viðarbrott, allavega eitt er mótað, ferhyrnt, 110 x 20 x 1,1 mm.

FW63: ferkantaður, aflangur trébútur, 87 x 38,5 x 9 mm. Kvistur er á og virðist útskorið umhverfis hann og út frá honum (mynd 14). Þetta þarfnast frekari athugunar þegar búið er að forverja gripinn.

FW64: tréflýgur, 113 x 34 x 23 mm.

FW65: tvö tréstykki sem falla saman, mótað, alls 123 mm á lengd, breidd 26–35, þykkt 7–13 mm.

FW66: mótuð spýta sem á sjást tálgunarför, 93 x 31 x 21 mm. 2 göt eru á, 11,5 og 16 mm í þvermál.

FW67: trépinni, 88 x 6 x 5 mm. Brotið er af breiðari enda.

FL69: tvær leðurræmur.

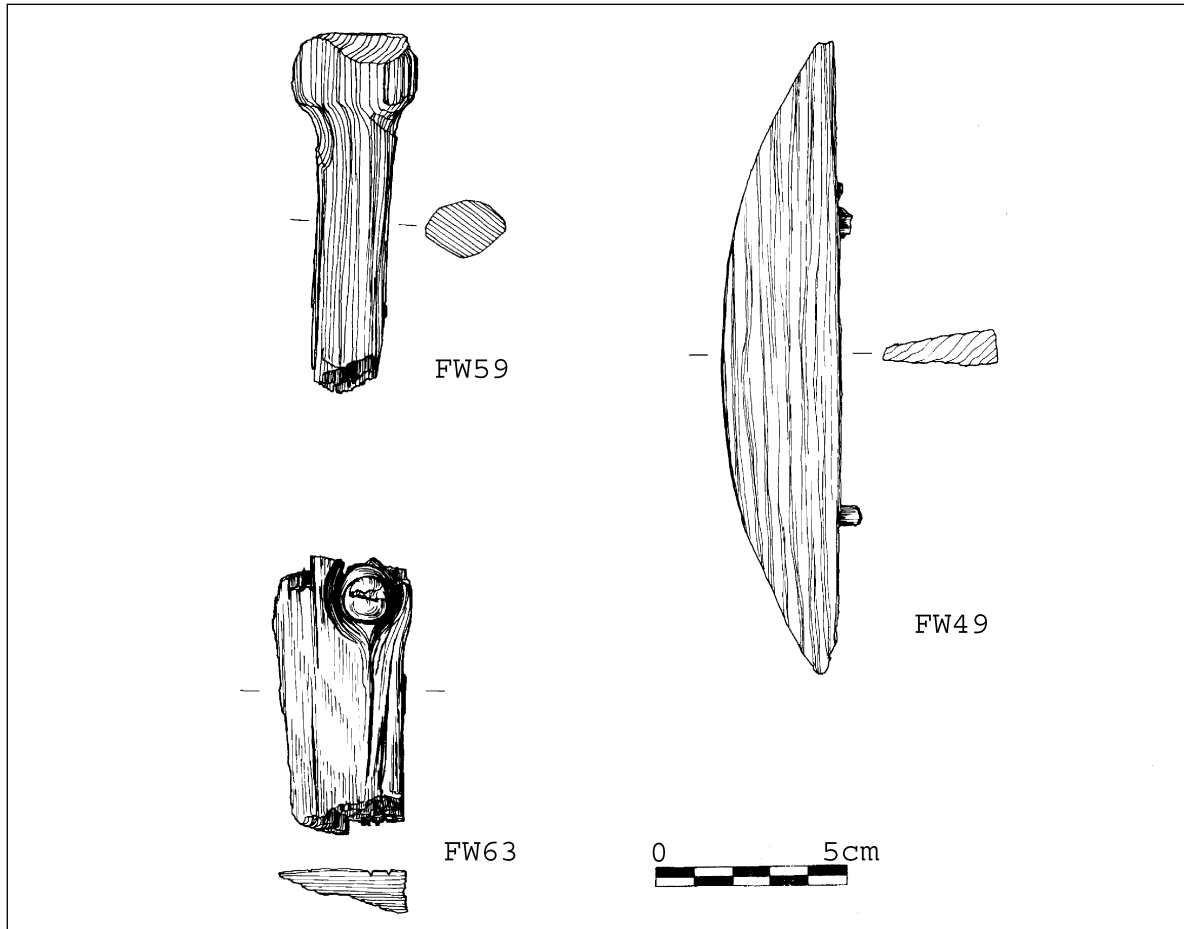
FW72: tvær tilsniðnar tréþynnur

FW73: tréhæll, brotinn í endann, 136 x 23 x 22 mm.

FW74: mótaður viður, 50 x 36 x 13 mm. Myndar odd í heila endann, brotið af hinum endanum.

FL79: 60 mm löng leðurræma

Einnig fundust í þessum ruslahaugi hárleifar, *FH76*, sem ekki hafa verið greindar, og textilleifar, *FF77*.



Mynd 14: Teiknaðir munir. Fig. 14: Drawn objects. Drawings: Eavan O'Dochartaigh

Austast á svæði IX kom um 2ja metra breiður skurður sem vísar í austur-vestur í ljós undir móöskulögum 647 og 666 (sjá yfirlitsupprátt og snið á mynd 13). Þetta svæði er ekki fullrannsak- að. Nyrðri brún skurðarinn, CC687, liggur í línu við skurð sem markar norðurvegg mannvirkis 12 (CC683). Ekki er enn útséð um það hvernig eða hvort þessir tveir skurðir eru tengdir en það skýrist væntanlega þegar uppgrefti á milli þeirra lýkur. Þessi skurður var fullur af móösku, CL647 og 666, en í suðurhluta hans var lag af blönduðu torfi (mynd 13). Syðri brún skurðarinn rennur inn í ruslahaug CL577.

Undan nyrðri brún þessa skurðar liggur annar skurður sem vísar í norðaustur-suðvestur. Í þeim skurði komu í ljós litlar, flatar hellur, CS688, sem virðast hafa sömu stefnu og skurðurinn (sjá yfir-

litsupprátt). Þetta fannst daginn áður en uppgrefti átti að ljúka og var því ákveðið að bíða með frekari rannsókn til næsta sumars. Ljóst virðist vera að hér sé komin leiðslan sem leifar fundust af við norðvesturhorn fjöss og hlöðu þegar þau voru reist um 1929¹⁷. Í bréfi prestsins í Reykholti til þjóðminjavarðar er þeirri leiðslu lýst þannig að hún hafi haft stefnu suðvestur-norðaustur, eða sömu stefnu og skurðurinn. Ljóst er að skurðurinn fer undir CC687. Breidd hans er ekki enn þekkt. Hellurnar minna á þær sem lágu yfir vatns- og gufustokkum sem svo voru túlkaðir við rannsókn árin 1964 og 1984 í kjölfar byggingarframkvæmda á staðnum¹⁸.

Það virðist allavega ljóst að leiðslan, CS688, er eldri en skurður CC687. Hún stefnir í áttina að mannvirki 12 (sjá yfirlitsupprátt og mynd 15),

17 Guðrún Sveinbjarnardóttir 2001, 33.

18 Þorkell Grímsson og Guðmundur Ólafsson 1988.

en tengsl leiðslunnar og hússins munu ekki skýrast fyrr en svæðið hefur verið fullkannað. Athyglivert er að í beinni línu við leiðsluna, við miðjan austurenda mannvirkis 12, en í um 40 cm hæð yfir hellugólfinu, fundust steinar sem mynduðu hring, 50–60 cm í þvermál (CS660). Fyrst var komið niður á þessa steina 1999 en þeir gægðust þá út úr norðurhlið uppgraftarsvæðisins. Virtist vera á þeim hverahrúður. Sumarið 2001 kom restin af þeim í ljós, og var einn þeirra sendur í greiningu til sérfræðings á Orkustofnun. Niðurstöður þeirrar greiningar lágu ekki fyrir þegar þetta er skrifað. Tilgangur þessara steina, tengsl þeirra við leiðsluna og tengsl beggja við mannvirki 12 eru enn óljós. Leiðslan tengist þó að öllum líkindum flutningi vatns eða gufu úr hvernum Skriflu inn á bæjarstæðið. Slíkar leiðslur hafa, eins og áður segir, nú þegar fundist í Reykholti.

4. Rannsókn á svæði X

Uppgraftarsvæðið var stækkað til austurs til þess að kanna hversu mikið fjós og hlaða höfðu skemmt fornminjarnar og freista þess að finna leiðsluna sem kom í ljós við byggingu þeirra 1929. Húsin lágu hlið við hlið með langhlið, sem var um 15 m á lengd, í austur-vestur. Fjosið var sunnar (sjá forsíðumynd). Opnað var um 2,5 m svæði að steiptum vesturgafli húsanna en vestan við hann var grjót notað sem púkk á um 1 m bili. Það bættust því aðeins 1,5–2 m við uppgraftarsvæðið á þessum stað. Norðan við húsin var opnað um 1,5 m breitt svæði. Það var þó aðeins grafið að litlum hluta.

Eins og áður segir fannst framhald stéttar CS596 á svæði IX og veggjar, CL455, sem lá að henni að norðan, á svæði X. Undir stéttinni kom svo fram skurður CC687 en hann nær alveg upp að púkki vesturgafls fjóss og hlöðu. Jarðlagaskipan á þessum stað kemur vel fram í sniði 51 (mynd 13).

Við norðvesturhorn hlöðunnar var gerð prufuhola, um 1 x 2 m að stærð (CL690, CL671) í þeim tilgangi aðallega að kanna leiðsluna sem fannst á þessum slóðum 1929. Eftirfarandi jarðlagaskipan kom í ljós: efst var marglitt torf, framhald CL445 á svæði IX. Svo kom blönduð mold, þá fjólublátt torf sem skorið hafði verið niður í, síðan aftur blandað torf og svo óhreyft. Þykkt þessara laga niður á óhreyft var 46 cm. Ekkert bólaði á leiðslunni í þessari prufuholu, enda kom í ljós

samkvæmt stefnu hennar sunnar, á svæði IX, að hún liggur að öllum líkindum sunnar en þessar prufuholur eru. Þó er ekki óhugsandi að skurðurinn, sem fram kemur í fjólubláa torfinu í prufuholunni, marki norðurjaðar leiðsluskurðarins, þegar tekið er mið af stefnu hans. Blandað torflag CL447 lá yfir allt svæðið og hallaði niður til austurs meðfram norðurhlið húsgrunnanna.

Norðan við þessa prufuholu, þar sem enn er ógrafið, kom fram dökk, breið lína þegar farið var yfir svæðið með jarðsjármælingatækjum nú í sumar (sjá mynd 1 og nr. 5 á mynd 2 í viðauka 1). Hún er í beinu framhaldi af torfveggnum þykka (CL446) sem liggur meðfram norðurhlið uppgraftarsvæðisins og sýnir að öllum líkindum framhald hans. Þessi veggur liggur á milli bæjarhúsa og kirkjugarðs og gæti verið gamall kirkjugarðsveggur, en nær e.t.v. heldur langt til austurs til þess að það sé trúverðugt. Torfveggurinn á svæði IX, CL446 var útfluttur þegar hann var grafinn upp og meira en 2 m á breidd.

Fjós og hlaða voru þannig gerð að við vesturenda fjóssins, sem var sunnar, var mjólkurgeymsla með flísagólfi, en vestan við hlöðuna var niðurgrafið blásarahús sem tröppur lágu niður í. Blásarahúsið og hlaðan voru mikið niðurgrafin, eða nokkuð dýpra en neðstu minjar á svæðum IX og X voru. Af því má ætla að engar minjar séu óskertar þar undir. Var ákveðið að frekari uppgröftur á þessu svæði þjónaði engum tilgangi.

5. Rannsókn á svæði IV

Þetta er svæðið á milli mannvirkja 10/11 og 12. Þær minjar sem komið hafa í ljós á þessu svæði eru mjög brotakenndar og ekki hefur verið unnt að fá neina heildarmynd af þeim. Þótt komið sé svo til niður á óhreyft á þessum stað höfðu þessar minjar lítið skýrst eftir sumarið, nema hvað ljóst varð að CL577 er ekki gólflag heldur ruslag. Það má einnig sjá af því sem fundist hefur á þessu svæði hingað til, að einhver mannvirki voru á þessum stað þegar mannvirki 10/11 og 12 voru reist. Rétt norðan við vesturenda mannvirkis 10/11 var eldstæði sem í fundust m.a. skaftkola af fornri gerð og kolað bygg sem var tímasett til 10.–12. aldar¹⁹. Nálægt því fundust leifar af torfvegg sem í var landnámsgjóska svonefnda sem nú er tímasett til AD 871±2 ár²⁰. A.m.k. tveir ruslapyttir höfðu verið grafnir á



Mynd 15: CS688, renna, séð í vestur í átt að mannvirki 12. Fig. 15: CS688, channel, looking west, with structure 12 in the background.

Þessu svæði. Í þeim fundust m.a. tvær kolur í viðbót, einnig af fornri gerð²¹.

Á tveimur stöðum komu fram þyrpingar af smásteinum (CS684 og CS673) en þær tengjast engu öðru og er ekki ljóst hvað þær hafa verið. Gerður var prufuskurður í gegnum vestasta hluta CF584 frá því í fyrra. Þetta fyllingarlag sem ásamt CS585 hafði hugsanlega virst vera veggur sem CL577 tilheyrði, reyndist hætta í dæld rétt austan við bálkinn sem skilinn hafði verið eftir (sjá yfirlitsupprátt). Undir því er óhreyft malarlag. Skurður CC575, sem liggur upp í steyptan

vegg blásarahússins, virðist tengjast skurði sem markar ytri brún torfveggjar við suðausturhorn mannvirkis 12 (sjá yfirlitsupprátt). Ekki er ljóst hvernig þetta hangir allt saman.

6. Helstu niðurstöður

Mest áhersla var í sumar lögð á að ljúka við að grafa upp mannvirki 12. Það tókst og er nú ljóst að það var lítið hús, 6,80 x 3,5 m að stærð, með gólfi sem var lagt smáum hellum út í horn. Margar af hellunum voru úr hverasteini

19 Sjá neðanmálgrein 5.

20 Karl Grönvold o.fl. 1995.

21 Guðrún Sveinbjarnardóttir 2001, mynd 11.

(geyserite). Aðeins austan við miðju hússins vantaði hellulögn á um 1,25 x 1,15 m svæði. Reyndist þetta vera hola, mest um 50 cm djúp, full af grjóti og mól sem var blönduð leir og torfi. Í botni holunnar voru steinar lagðir þétt saman og greiptir ofan í mól. Ekki er ljóst til hvers þessi hola hefur verið.

Grafið hafði verið fyrir langveggjum hússins. Sú brún sem vissi inn í húsið var grjóthlaðin en upp að henni að utan var fyllt með torfstrengjum og blönduðu torfi. Upp að grjótveggjunum að innanverðu, á hellulagt gólfíð, höfðu verið hlaðnir grjótstólpar með jöfnu millibili. Þrír slíkir voru við suðurvegginn með um 1 m millibili en aðeins leifar ef einum hrundum stólpa við norðurvegginn. Þeir voru að mestu gerðir úr hveragrjóti og efst á þeim voru stórar hellur. Í hellunni á miðstólpanum við suðurvegginn var manngert gat. Önnur hella með álíka manngerðu gati fannst annars staðar á uppgraftarsvæðinu þar sem hún hafði verið endurnotuð í hellulögn. Vafalaust hefur hún upphaflega verið í mannvirki 12. Þessir stólpar hafa þjónað ákveðnu hlutverki í byggingunni, en ekki er vitað hvað það var. Gafleveggirnir voru að mestu hornfir en hornin virðast hafa verið rúnnuð og innri brúnin markast af grjóti. Utan við var torf. Inngangurinn hefur verið í austurgafli. Engir munir fundust í húsinu sem varpað gætu ljósi á notkun þess.

Norðan við húsið fundust pinnaholur og stoðarholur sem eru eldri en húsið, en þessar leifar eru of brotakenndar til þess að unnt sé að segja hvað þær hafa verið. Austan við húsið var hvert móöskulagið ofan á öðru og þykkt ruslslag sem í var mikið af lífrænum leifum, m.a. unninn víður og bein. Af jarðlagaskipan má ráða að það er eldra en mannvirki 12. Undir móöskunni fannst síðan, rétt áður en uppgrefti lauk, skurður með litlum hellum, sem vísar í norðaustur-suðvestur, í átt að mannvirki 12. Er líklegt að þetta séu leifar af vatns- eða gufuleiðslu sem kom í ljós þegar fjós og hlaða voru byggð 1929. Þessar leifar bíða frekari rannsóknar, m.a. hvort og þá hvernig leiðslan tengist mannvirki 12. Fjósið og hlaðan hafa skemmt þær minjar sem kunna að hafa verið þar sem húsin stóðu. Norðan við þau er þó mögulegt að frekari minjar sé að finna, en þar kom fram dökk, breið lína þegar jarðsjármælingar voru gerðar á staðnum nú í sumar. Líklegt þykir að þetta sýni framhald torfveggjar sem lá meðfram norðurhlíð uppgraftarsvæðisins.

Jarðlagaskipan bendir til þess að mannvirki 10/11 og 12 séu samtíma, en á milli þeirra eru leifar sem eru eldri. Þar fannst m.a. eldstæði sem hefur verið tímasett á bilið 10.–12. öld og útskorinn hlutur sem stílfræðilega gæti verið frá 10.–11. öld. Engin heildarmynd fæst hins vegar af því hvað þarna hefur verið áður en fyrrgreind hús voru reist.

7. Framtíðarrannsóknir

Norðausturhorn þess svæðis sem opnað hefur verið þarfnast frekari rannsóknar. Athuga þarf tengsl skurðar austast á svæðinu og niðurgrafter fyrir mannvirki 12. Einnig tengsl leiðslu og mannvirkis 12, og síðan framhald leiðslunnar til austurs. Hugsanlegt er að einhverjar leifar hennar sé að finna á svæðinu sem opnað hefur verið norðan við fjós og hlöðu, en það var einmitt bygging þeirra árið 1929 sem raskaði henni. Þetta svæði hefur lítið verið kannað ennþá. Þá verður leitast við að rekja leiðsluna áfram til uppruna síns, væntanlega í hvernum Skriflu, sem er allnokkurn spöl austan við þar sem fjós og hlaða stóðu. Til þess þarf að opna nýtt svæði austan við grunn þeirra.

Vart er þess vænst að frekari upplýsingar sé að hafa um þær minjar sem eru á milli mannvirkis 10/11 og 12. Þar á lítið eftir að grafa niður á óhreyft, en minjarnar eru mikið raskaðar. Hins vegar mætti enn freista þess að kanna svæðið austan við mannvirki 10/11, þar sem fjósið var, en það er minna niðurgrafið en hlaðan sem er norðan við það.

Hugsanlegt framhald torfveggjar nyrst á uppgraftarsvæðinu til austurs verður kannað, hversu langt hann nær til austurs, og tengsl hans og kirkjugarðsins. Einnig stendur til að kanna gamla kirkjugrunninn, en útlínur hans sjást á yfirborði inni í kirkjugarðinum sunnan við gömlu kirkjuna sem nú er verið að gera upp. Jarðsjármælingar sem gerðar voru á þessum stað 1993 og svo aftur 2001 benda til eins eða fleiri grunna. Við mælingarnar 2001 komu einnig í ljós merki um fleiri minjar í kirkjugarðinum (sjá mynd 2 í viðauka 1). Áður en grunnur gömlu kirkjunnar var endurgerður, en það var liður í lagfæringunum á henni, fór þar fram fornleifarannsókn. Það sem fannst var í stuttu máli eftirfarandi. Á um 2 m dýpi undir kirkjunni fundust heillegar leifar af því sem túlkað var sem smiðja af fornri gerð. Í

henni var steinþró, að innanmáli 40 x 50 cm og 85 cm að dýpt. Hún var gerð úr níu steinhellum sem voru skorðaðar þannig að þær mynduðu ferhyrnda þró. Norðan við þróna var hringlaga eldstæði, um 70 cm í þvermál, með rás sem gekk út úr því til suðvesturs. Í botni rásarinnar og annarri hliðinni voru hellur og einnig yfir henni. Við rannsóknina fundust einnig veggjaleifar á um 1 m dýpi frá yfirborði sem túlkaðar voru sem leifar eldri kirkjugarðsveggjar. Innan við hann voru fimm mjög illa farnar grafir²². Áhugavert verður að athuga tengsl þessarar smiðju við bæjarhús annars vegar og kirkjur á staðnum hins vegar.

Inni í garðinum vestan við núverandi uppgriftarsvæði stóðu síðustu bæjarhúsin í Reykholti (mynd 2). Það var burstabær sem sneri burstum til vesturs og hafði bærinn verið fluttur þangað á 19. öld. Forveri þess bæjar stóð aðeins austar. Það var gangabær sem sneri inngangi til suðurs. Göng þess bæjar og hús austan þeirra hafa fundist vestast á uppgriftarsvæðinu og verið grafinn upp. Húsin vestan ganganna eru enn óuppgrafin. Inni í garðinum stóð skólastjórahús, Útgarður, sem var byggt stuttu eftir að skólinn var reistur árið 1929. Hefur bygging þess vafalaust skemmt eitthvað af þeim minjum sem þar voru. Við upphaf rannsóknar á bæjarstæðinu árið 1987 var gerður profuskurður sem lá í austur-vestur í gegnum stóran hluta garðsins og inn á núverandi uppgriftarsvæði (mynd 3). Hann féll þar á svæðið milli mannvirkja 10/11 og 12. Í vestur-enda profuskurðarins fannst það sem túlkað var sem torfveggur og í honum var eldfjallagjóska sem af lit var túlkuð sem landnámsgjóska, nú tímasett til AD 871±2 ár. Sumarið 1999 var þess freistað að finna þennan torfvegg með því að opna svæði VII (mynd 3). Það tókst ekki en jarðlög reyndust þarna vera nokkuð hreyfð. Áhugavert væri að gera aðra tilraun til þess að finna menjar um þennan vegg og þá ekki síst með tililiti til torfveggjarins sem nú er kominn í ljós nyrst á uppgriftarsvæðinu.

8. English summary

Introduction

This was the fourth summer of excavation at the old farm-site at Reykholt during this present campaign of excavations. The promotion of Reykholt into a centre of culture and tourism continues. The first books from the National Library arrived for storage in the refurbished old school-house and the refurbishment by the Ministry of Education of the other wing of the building for meetings and temporary accommodation for scholars and other visitors was completed. The medieval research centre Snorrastofa welcomed its first scholars as lodgers. And the National Museum started work on the renovation of the old church in September. This required rebuilding its foundations. The work was overseen by an archaeologist from the National Museum and some remains were discovered. The results are briefly discussed in chapter 7.

Funding this year allowed for six weeks of excavation with an average of six and a half salaried posts. In addition the excavation enjoyed the help of some volunteers. Taking part the whole time were Dr. Guðrún Sveinbjarnardóttir (director), Daniel Rhodes (archaeologist) who was in charge of context recording, Eavan O'Dochartaigh (archaeologist), Lee Newton (archaeologist) and Inga Sóley Kristjónudóttir (prospective archaeology student), and for two weeks Agnes Stefánsdóttir (archaeologist). Vance Pollock (journalist) came as a volunteer for one week, and Alex Hopson and Adheem Malik (archaeologists), Bryan Murray (prospective archaeology student) and Paul Kerrison (student) for two and a half weeks as part of the Excavation Centered Training in European Archaeology (ECTEA) project, supported by a grant from the Leonardo da Vinci II (IVT trainee placement) of the European Union. ECTEA was a cooperative project between the local museum

²² Bréf frá Agnesi Stefánsdóttur, dagsett 30.10.2001, en hún vann að rannsókninni ásamt Kristni Magnússyni í tvær vikur í október 2001. Unnið er að skýrslu um rannsóknina.

at Egilsstaðir, Eastern Iceland and Grampus Heritage and Training Ltd, Cumbria, UK.

Bryndís Geirsdóttir (student) worked half-time for one month as a guide for tourists visiting the site. When there were no tourists, she helped on site. Helgi Örn Pétursson (conservation student, University of Cardiff) worked for one month on material from the excavation at the conservation lab of the Museum. Three people worked for one month processing the excavation material and one person worked on it and this report for a further three months.

Two projects which form part of the larger interdisciplinary Reykholt project were supported by the grant received this year. An archaeological survey was carried out for one month in Reykholtsdalur, in the vicinity of Reykholt, by Þóra Pétursdóttir (student of history and geography at the University of Iceland). The survey work was supported for a further two months by a student development fund. It was carried out in cooperation with the Institute of Archaeology in Iceland who published the report.

Brynja Björk Birgisdóttir (archaeologist and research student at Trondheim University) spent three weeks surveying written sources and doing preliminary survey work in the area of Hvitárvellir, where there is supposed to have been a trading centre in the medieval period. A report is expected from her.

Tim Horsley (research student at Bradford University) carried out some geophysical survey work in the area surrounding the excavation trench and in the cemetery, as part of his PhD and in preparation for archaeological investigations which are planned of the old church foundation visible on the ground just south of the old church erected in 1886–7. His report can be found in Appendix 1.

Sigurður Sveinn Jónsson (geologist at the Icelandic Energy Authority, Orkustofnun) who analysed a sample from the excavation in 2000, visited the site and took samples for further study of geothermal activity in the area.

A Swedish conservator, Tord Andersson, visited the site to be able to give advice on how to conserve the remains for display purposes. A

report from him is expected. When the investigations are completed, the whole area needs to be landscaped. This will be done in cooperation with the occupants of the old school building, the National Library and the Ministry of Education.

Thanks are due to the following: the Ministry of Education and Snorrastofa for providing accommodation at Reykholt; Landsvirkjun for lending a hut for use as an office during the excavation; the proprietors of Hotel Reykholt, Óli Jón Ólason and Steinunn Hansdóttir, the owner of the JVC, Haukur Júlíusson, the Reverend Geir Waage, the director of Snorrastofa, Bergur Þorgeirsson, the caretaker at Reykholt, Magnús Agnarsson and an employee of the National Library at Reykholt, Margrét Guðjónsdóttir, for practical assistance.

Some further information on the excavation and the larger Reykholt project can be accessed through the Museum web-page at www.nat-mus.is.

1. The state of the excavation by the end of 2000

Investigations in the southern part of the excavation area were completed but for just over 1 m of the dug-down passage-way leading from Snorralaug. The passage-way turns by about 45° to the east and ends in at least ten stone steps which run into the southwest corner of a rectangular building which is dug-down by about 25 cm, is 9.5 m long and from 2.3 to 2.8 m wide (see overall plan). The house was divided into three parts at a later building stage with thick partition walls, but with access between the three parts²³. The western end, which seems always to have been narrower than the rest, seems to have had a different function to the eastern part of the building which was filled with peat-ash. The western gable was built on top of the dug-down passage-way, but there was no sign of the passage-way running underneath the building. There is one entrance to the building, a 2 m long, paved, 50 cm wide passage in the south-eastern corner. The access to it is dug

²³ Guðrún Sveinbjarnardóttir 2001, fig. 4.

down, and the building is more dug-down at this end than in the rest of the building, containing 5–6 rows of stones in the walls. No floor-layers were found and no signs of any internal features such as a fireplace, but there was a groove dug down into natural along the eastern two thirds of the building. The most likely interpretation of these remains is that it is the foundation of a house, the rest of which has now disappeared. It might even have been a wooden one, of a type found e.g. in Norway in the 13th century, although no signs of this were revealed in the excavation. Based on association with other building remains at the site, the building may be of a 13th or 14th century date.

To the north of this building there were older remains, among them a c. 30 cm thick layer full of organic remains, and a carved wooden object which on stylistic grounds can be dated to the 10th or 11th century²⁴. Also found were some stone lamps which had been deposited into rubbish pits. A fire-place, from which charred barley was C-14 dated to between the 10th and 12th centuries²⁵, was found in this area during excavations in 1989.

Further north, at the northern edge of the old excavation area, is the wall with stone piles on the inside, discovered in 1999. It has the same orientation as the dug-down building, but excavations in the extended area in 2000 did not get far enough to throw any further light on it. In that new area a dairy was discovered, containing a number of barrel cuts, dug down into the natural. At least four occupation phases could be detected. The dairy underlay the passage-way farm first discovered at the site which occupation was dated to between the 17th and 19th centuries. Overlying the dairy was a floor-layer which belonged to the passage-way farm. A turf-wall was discovered running along the whole of the northern side of the excavation trench.

Investigations of the midden to the west of the old school-house into which it was built, revealed disappointingly poor preservation of bone. It was only excavated to a depth of c. 1 m and the deposits proved to be of late date. Its

ultimate depth and date has, however, not been established.

2. Objectives of the 2001 investigation

The main objectives of the investigations at Reykholt are to establish the date of the earliest occupation, to investigate the farm-buildings and the lay-out of the farm, with special reference to the 13th century, the period Snorri Sturluson lived there, and to investigate the church and its relationship with the farm-houses. Relatively little archaeological evidence is available for 13th century architecture in Iceland. Sturlunga saga contains descriptions of houses at Reykholt during Snorri's time. The accounts in the written sources will be compared with the archaeological remains.

The main aim for this year was to complete the excavation of the area already opened. The southern half of the area was by now more or less fully investigated. Further investigations of the geothermal activity in the area were planned. The main tasks of the excavation were the following:

To investigate whether the remains found to run under the byre and barn erected to the east of the present excavation area in 1929, are preserved and can be excavated. If preserved they may throw light on what is happening between structures 10/11 and 12.

To investigate the continuation to the north of the construction with the stone-built piles, lying between the dug-down building (10/11) and the dairy. It seems most likely that it forms the south side of a building with an east-west orientation. To locate and investigate remains of a conduit discovered at the north-western corner of the byre and barn when they were built in 1929. It is believed to have carried steam or hot water from the hot spring into the buildings of the farm. These investigations will involve some geophysical surveying by the British PhD student working on the use of such methods in Icelandic archaeology, and some enlargement of the existing excavation area.

There were plans to apply to a newly established

²⁴ Signe Fuglesang, pers. comm.

²⁵ Hedges et al. 1993. Letter from Rupert A. Housley, Radiocarbon Accelerator Unit, Oxford, dated 5.11.1992

research fund for preliminary investigations of the old church foundation visible in the cemetery to the south of the old church. The fund did not become operational in time and these investigations have been postponed until summer 2002.

Methodology

As in previous years, open-area excavation was adopted with the occasional use of trenches to reveal stratification. The single context recording system was used, giving each deposit a running number, starting with 615, continuing on from the 2000 sequence, preceded by a letter-code indicating the type of context. CS stands for stone, CL for layer or deposit, CC for cut and CF for fill. Each context was recorded on a recording sheet similar to those used by the Museum of London. It was then drawn and photographed. The datum point of the site grid, laid out in 1987, is X200, Y100 with X increasing to the north and Y to the east. The area was divided into 5 x 5 m squares for drawing purposes to facilitate subsequent processing. The height above sea level point is a bolt in the pavement at the north side of the entrance into the south wing of the hotel. An EDM was used for recording all contexts, finds and samples. An error, both vertical and horizontal, increasing to the north, has entered into the system of measurements. It amounts to a maximum of 3–4 cm.

Areas of excavation

A c. 2.5 m wide strip was added to the northern half of the east side of the excavation trench, up to the foundation of the barn, and a c. 1.5 m strip along the northern side of the foundation. This addition was named area X (fig. 3).

The main emphasis this summer was on excavation in area IX, but some work was also carried out in area IV. Investigations in the western half of areas IV and IX were completed with the exposure of a small, paved house, structure 12. To the north of it some fragmentary remains, which are older than the house, were investigated. The turf-wall, running along the northern edge of the excavation trench, was not investigated any further this summer.

Excavation in the eastern half of area IX and in

area X was not completed. The fragmentary older remains between the dug-down building and the paved building (see overall plan) were only clarified in that the thick organic deposit thought to represent a floor-layer turned out to be a midden.

Geophysical surveying was carried out in the areas to the north and east of the excavation trench (see Appendix 1).

The excavation process

The excavation began on the 5th of June and finished on the 13th of July. During the first week six people worked at the site, five for the second week, six for the third week and nine for the last two and a half weeks. The turf which had been laid down to protect the site for the winter was only cleared away from area IX to start with. Excavation began with the investigation of a number of cultural deposits, including floor-layers, which overlay structure 12, below which there was a thick layer of a clayey deposit with blueish flecks (vivianite) filling the building. This deposit had already been encountered in 1999 when the south side of the building was exposed.

Two weeks into the excavation a mechanical digger arrived to uncover the western extremity of the foundation of the byre and barn and to establish the depth of the foundations. They proved to be too deep to have left any remains intact and plans to clear them away were abandoned. Test holes were made at the north-west corner of the foundations towards the end of the season to try to locate the conduit discovered when the buildings were erected in 1929. It was not found there, but further south, underneath a number of layers of peat-ash, running, as it seemed, towards structure 12. The relationship between the two remains to be investigated.

Excavation of the area between structure 12 and the dairy was completed, but only limited work was done towards the end of the season in the area between structure 12 and the dug-down building into which the dug-down passage-way leading from Snorråaug runs. Most emphasis was in this area laid on excavating the c. 30 cm thick cultural deposit to the east of structure 12. It was excavated in 5 cm spits, 20 liter samples were taken from each spit for environmental

analysis, the rest was wet sieved in a 5 mm sieve. Mainly bones and wooden remains were recovered.

The excavation had a part-time information officer giving information about the excavation to tourists visiting the site. As in previous years, the number of tourists was considerable and the service was much appreciated. When there were no tourists there, the officer helped with the excavation. This helped her understand the excavation process.

The weather was on the whole dry and good for excavation, but colder than the previous year. We only lost the equivalent of about half a day as a result of rain.

There are plans to update the panels giving information about the excavation and put up as part of an exhibition in the church hall, adding information about the old church which the National Museum is restoring to its original state.

3. Excavation in area IX

Excavation this summer started at the southern extremity of area IX with floor-layer CL579, a 15 cm thick organic layer containing wood remains and bone. A number of finds, including wood, were discovered in this layer during the 2000 season²⁶. This year wooden objects were also found (FW2–7, 43) and samples of wood (SW38) and soil (SS104) were taken. A second floor-layer, CL610, lies to the east, separated from CL579 by a row of stones and a 60 cm thick, peaty layer, CL609, which had been cut into CL579 and 610. The two floor-layers, which seem to be contemporary, may originally have belonged to the same house or room. A number of samples were taken from CL610 (SW6, 8, 21, SB7, 19, 20, SC22). Turf wall CL541 which marked the southern side of the dairy seems to be contemporary with these floor-layers. It remains to match them with layers to the south excavated in 1999.

3.1. Structure 12

The above floor-layers overlie structure 12, which was partially exposed in 1999. Underneath them was a 50 cm thick clayey deposit

with blueish flecks (vivianite) (CL653=362). A number of samples were taken of this deposit (SS24, 27, 29–31, 36, 37). Finds included a piece of rolled up bark (FW33), possibly belonging to the roof covering, a flat 92 mm long piece of iron (FI34), wood remains (SW46, 103, 105, 106, 110 og 111) and bone (SB56).

Underlying this layer was a layer of mixed turf (SL546), thought to represent tumble lying directly on top of the flagstones (CS677) which covered the floor right up to the side walls in an area 6.8 x 3.5 m in extent (fig. 4). The flags are small, many are made of geyselite and laid tightly together into gravel. They extend right up to the side walls for which a cut has been made. They have an inner face of stones, preserved in parts to a height of three layers, with a turf fill at the back. On the inside of the south side-wall three stone-built piles are preserved at c. 1 m intervals. They are built to a height of c. 0.65 m and have large slabs on top. The middle one has a man-made hole, c. 10 cm in diameter (fig. 5). One tumbled stone-pile is preserved at the north side. Geyselite stones which could have belonged to other piles, removed after the building came out of use, were found re-used to the east of the building, including a slab with a man-made hole (FS21, fig. 12). The gable-walls were not as well preserved. They are marked by where the floor paving ends, by a few stones which have remained of the inner face of the walls, showing e.g. that the corners were rounded, and by turf remains (CL576).

A section was cut into the northern wall (fig. 6). It shows how the wall has been cut into a deposit (CL649) in which there were some small stones. It also shows some regularly laid turves, one on top of the other, indicating that the turf fill was structured.

Just east of centre in the floor there was an unpaved area c. 1.25 x 1.15 m in extent. It turned out to be a circular hole, c. 50 cm deep, with stone paving set into the gravel in the bottom but not in the sides. It was not clear whether the hole was contemporary with the floor or put in later. It was filled with a soft, clayey and gravelly substance, including some bits of geyselite. Samples were taken of this fill (SS85, SC91). Peat-ash (CL672, CL675) was found in the corners and

²⁶ Guðrún Sveinbjarnardóttir 2001, 26.

at the western gable of the building. These were sampled (SS73, 76).

Only one artefact was found inside the building (FS71). It was an oblong stone, 270 x 230 x 150 mm in size, rounded by the sea, with a hollow made into one of the flat sides, 35 mm in diameter and 37 mm deep. It has been interpreted as a stone carrying a pole serving as a hinge for a door. The stone was covered with sulphur on the bottom and was not found *in situ*.

The building can at this stage only be dated by stratification and association with other remains. These seem to indicate that it is contemporary with the dug-down building further to the south, structure 10/11, which means that it could be of a 13th or 14th century date.

3.2. Remains to the north of structure 12

Fragmentary remains were found in the area between the barrel cuts in the dairy excavated in 2000 and structure 12. They belong to different building phases, but are older than both buildings. It is not clear what they were part of, but the following can be said about them.

Underneath the turf-wall (CL541) making up the south side of the dairy, there were a number of layers of mixed turf (CL618, 619, 620, 621, 622, 627, 628, 631), some overlying others (see Harris Matrix in Appendix 6). They probably represent debris from flattened-out remains of various buildings. A number of objects were found in these layers.

1. A spindle whorl made of sandstone (FS14, fig. 8), 46 mm in diameter.
 2. Whetstone made of chert (FS27), 115 x 21 x 7–10 mm in size. Both ends are broken off.
 3. Flint which seems to be worked (FS28, fig. 9).
- Also found were hair (FH30) and textile remains (FF31).

A number of post-holes and one larger pit (CC662) were cut into these turf layers at different times (see overall plan). They can be divided into three groups depending on how many layers they were cut through. CC635 and 651 belong to one group and form a pair furthest west in the area, CC650, 632 and 654 belong to a second one, and CC639 and 652 to a third group.

All the post-holes are earlier than the barrel cuts in the dairy and they all contain the same fill. They are all similarly made and despite the fact that they are cut through different layers, they could well all be contemporary. They do however, not form a comprehensive pattern.

Wood remains, forming a straight line orientated north-south, touched the western side of post-hole CC650. This is the southern end of a line of wood, lying in part on small, flat stones and forming a 2.8 m long and up to 0.2 m wide strip (fig. 10). A sample of the wood (FW38), which included some flattened out branches with bark, the inside of which had rotted away, was analysed as birch. This obviously formed part of some construction, a wall or similar.

The flat stones on top of which the wood was resting, lay at the edge of CL619, a dark brown layer of earth and turf. Further east in the same layer were some large stones which may represent part of a building. To the west of CL619 and the line of wood there was a hard, red layer, CL627, which seems to have been burnt. These fragmentary remains may represent a turf wall (CL619) lined with a wooden panel (FW38) belonging to a floor-layer (CL627) which runs out through the western edge of the excavation trench, leaving its extent unknown.

CC662, a round pit, 70 cm in diameter and 40 cm deep, containing four well defined layers of fill, was cut into this floor-layer. It was contemporary with the wood remains (FW38) and earlier than the post-holes.

Underlying CL627 was another hard, red layer, 1–3 cm thick, lying straight on top of the gravel. It had 43 pin-holes, which did not form a pattern. None of them contained wood remains and they could simply have been formed as part of the iron panning process. Pin-holes are often found during the excavation of buildings in Iceland. There have been several suggestions as to their function, one being that they contained wooden supports for internal features, such as floors or benches, another that they are the result of some activity in the houses such as wool processing²⁷. The pin-holes are the earliest remains in the area north of structure 12.

²⁷ Þór Magnússon 1972, 16; Bjarni Einarsson 1989, 48–50; Guðmundur Ólafsson 1992, 50–51.

3.3. Remains to the east of structure 12

Below the east gable of the dairy excavated in 2000 an area paved with small geysirite slabs, c. 3.2 x 1.5 m in extent, appeared (CS624). The paving stones included some re-used stones, such as FS16 (fig. 11), which had a groove, probably representing part of a drain, and FS20 which is half of a stone-hammer. In places the paving was several courses deep, as it seemed with the intent of creating an even surface. It seems to be contemporary with the barrel cuts and could represent internal paving in the dairy. To the east of it a row of stones, CS616, orientated north-south, forms a curb. If this is, indeed, flooring in the dairy, the row of stones would represent the inner edge of the eastern gable during its later building stage. An earlier building stage was represented by a row of stones to the west of the paved area, suggesting that the dairy had been enlarged.

Continuing on to the south-west of the paved area some stones were embedded into turf in layer CL625. Here a rectangular object made of polished red stone with white flecks, probably of foreign origin (it had not been analysed when this is written) was found (FS25, fig. 9). Something seems to have been attached to both ends. Polished stones of similar material, but without the signs of attachments at the ends, were found during excavations at the site Viðey near Reykjavík and interpreted as tools used to flatten out wax on wax tablets or as mortars²⁸. A bronze tool interpreted as a wax flattener has e.g. been found in Lund in Sweden²⁹.

The stone curb, CS616, is made up of two rows of stones, with three furthest south where the land slopes to the south (see overall plan). Among the stones at the northern end are some re-used geysirite stones, including two which probably formed part of a conduit (FS15, fig. 12 and FS18) and one with a man-made hole (FS21, fig. 12), very similar in size to that in the slab on the middle pile of stones in structure 12. It almost certainly originally formed part of the internal fittings in structure 12. Continuing on from CS616 to the south, but with a gap, is CS593. It is possible that the southern part of CS616 and CS593 form the outer edge of the eastern gable of

structure 12, but this requires further investigation. The gap could then represent the entrance to structure 12 which seems to have been in the eastern gable.

To the east of CS616 there were a number of layers of peat-ash (CL661, 666, 647), deposited at different times and distinguishable to some extent by colour. Together they cover most of this part of the excavation (see fig. 13). CL661 formed a separate dump at the top, just east of 616. Partly underlying it, but mostly to the north of it there was a compact, dark brown, organic layer, CL659, in which a number of artefacts of organic material were found, including part of the base or lid of a container (FW49, fig. 14), two pieces (FL52) and a strip (FL53) of leather, other remains of wood (SW113) and animal bones (SB49, 109). This was obviously a rubbish dump. The first remains to be encountered this summer furthest east in the area were those of an external pavement, CS596, running east-west, flanked to the north by the outer stone edge of a wall, CS455. A few of the stones in the pavement are re-used artefacts such as FS8 and FS9, which fit together to make up a fragment of the lower stone of a quern, FS10, a fragment of the upper stone (Fig. 11) and a rectangular, oblong stone which seems to be worked (FS11). The western extremity of the pavement was at the point where CS616 appeared and to the east it ran through area X up to where the foundation of the byre and barn had disturbed it.

Underneath and to the south of the pavement there were layers of mixed turf (CL617, 623) in which were found bones (SB10, 12) and remains of wood (SW11). Between these and the layers of peat-ash (CL666=647=436) which were about 35 cm thick altogether, there were c. 25 cm thick layers of fine silt, followed by a dark layer full of organic materials (CL577). This layer was first encountered in 2000 when it was sampled³⁰. It turned out to be a rubbish heap (see overall plan) rather than a floor-layer which was the initial interpretation, 27 cm thick maximum. It was excavated in 5 cm spits, a 20 liter sample was taken from each spit for environmental analysis (SS64–67, 86, 102) and the rest was wet-sieved. A fair amount of wood was retrieved (SW62, 72, 78,

28 Margrét Hallgrímsdóttir 1991, fig. 25.

29 Mártensson 1961, 117–18 og mynd 12.

30 Guðrún Sveinbjarnardóttir 2001, 20.

79, 82, 83, 93, 97, 101) and bones (SB61, 71, 77, 80, 81, 84, 94, 100), also slag (SI96), wool (WS108), charcoal (SC70, 95 og 98) and a nut (SN99) which had not been identified when this is written. The following artefacts were found:

FW39: a piece of wood, 40 x 29 x 12 mm in size. There are clear signs of a cut into one side, but could not be established what this was part of.

FW40: a piece of wood, 80 x 46 x 27 mm in size. There are clear signs of a cut on two sides, but could not be establish what this was part of.

FL44: five strips of leather. One is folded, c. 70 mm long.

FW56: a wedge of wood, tapering to one end, length 95, width 28 mm.

FW57: a wooden plank, 730 x 138 mm, 27 mm thick. There is a diagonal and rectangular cut into one end. Could be building wood or part of internal fittings. Analysed as pine (*Pinus*), probably larch (*Larix*).

FW58: a wooden nail, 73 x 10 mm in size. Wider end is broken, possibly the head (cf. *FW59*).

FW59: a wooden nail with head, fairly thick, 91 x 19–30 mm in size (fig. 14).

FW61: four wood fragments, at least one of which is rectangular in shape, 110 x 20 x 1.1 mm in size.

FW63: an oblong, rectangular piece of wood, 87 x 38.5 x 9 mm in size. It has a knot, which may have carving around it and lines which may also be carved (fig. 14). This needs further investigation.

FW64: a wedge of wood, 113 x 34 x 23 mm in size.

FW65: two shaped pieces of wood which fit together, 123 mm long, 26–35 wide, 7–13 mm thick.

FW66: a shaped piece of wood with carving marks, 93 x 31 x 21 mm in size. Has two holes, 11.5 and 16 mm in diameter.

FW67: a wooden pin, 88 x 6 x 5 mm in size. The broader end is broken.

FL69: two strips of leather.

FW72: two shaped thin sheets of wood.

FW73: a wooden peg, broken in one end, 136 x 23 x 22 mm in size.

FW74: shaped wood, 50 x 36 x 13 mm in size. Shaped to a point, broken in other end.

FL79: a 60 mm long strip of leather.

Also found in this layer were remains of hair, *FH76*, and of textile, *FF77*.

A 2 m wide cut, *CC687*, appeared furthest east in area IX, filled with peat-ash layers *CL647* and *666* (see overall plan and fig. 13). The northern edge of the cut is in line with the cut for the northern wall of structure 12, *CC683*. The relationship between the two remains to be established. The southern edge of the cut runs into midden *CL577*.

Another cut runs diagonally underneath the northern edge of *CC687*. It contains some flat stones, *CS688*, which seem to have the same direction as the cut (see overall plan). They are reminiscent of flat stones covering steem- and water-conduits investigated in 1964 and 1984³¹ and this feature is no doubt the conduit which was discovered during the construction in 1929 of the byre and barn to the east of the excavation area³². It runs towards structure 12 (fig. 15). The relationship between the two and the nature of this feature will be investigated in 2002. It is of interest that at the east gable of structure 12, c. 40 cm above the paved floor, a circular stone feature, 50–60 cm in diameter, containing stones which seemed to have sulphur on them, was discovered. The significance of this feature is as yet uncertain.

4. Investigations in area X

Area X is the extension of the excavation area to the east by 2.5 m in order to explore what damage the byre and barn had caused, and of a 1.5 m wide strip along the north side of the foundation of these buildings to attempt to find the remains of the conduit discovered when they were built in 1929 (see photo on cover). Pavement *CS596* in area IX and the adjoining wall, *CL455*, extend into area X. Cut *CC687* was found underneath the pavement. Both are cut by the foundations of the buildings. The stratigraphy in this area can be seen in section 51 (fig. 13).

A 1 x 2 m trial pit was made at the north-west corner of the foundation (*CL690*, *CL671*). It revealed different layers of turf to a depth of 46 cm onto natural. These layers had been cut, and it remains to be established whether there is a

³¹ Þorkell Grímsson og Guðmundur Ólafsson 1988.

³² Guðrún Sveinbjarnardóttir 2001, 45.

relationship between this cut and the one containing the conduit in area IX. To the north of the trial pit, in an unexcavated area, a dark line appeared when the area was subjected to geophysical surveying (see Fig. 1 in Appendix 1). It may signify the continuation of the turf wall, CL446, excavated in 2000, running along the northern edge of the excavation trench.

It was decided that the foundations of the barn and byre were dug too deep for it to be likely that anything was undisturbed underneath them.

5. Investigation in area IV

This is the area between the dug-down building furthest south in the excavation area and building 12. It contained fragmentary remains which are older than both buildings, including a fire-place where a stone lamp and some charred barley dated to between the 10th and 12th centuries were found in 1989³³. Nearby remains of a turf wall, containing the so-called *landnám* ash-layer, dated to AD 871±2 years³⁴, was found. The only progress made in this area this summer was to demonstrate that CL577 was a midden rather than a floor-layer.

6. Main conclusions

Main emphasis was this summer laid on completing the excavation of structure 12. The building turned out to be 6.80 x 3.5 m in size, marked by its floor which was completely paved with small, flat stones, many of which were of geyserrite. The pavement was missing in an area c. 1.25 x 1.15 m in extent, just east of the centre of the building. It turned out to be a 50 cm deep pit, stone-lined in the bottom, but not the sides and filled with stones and gravel, mixed with clay and turf.

Cuts had been made for the side-walls, which inner face was made of stone with turf fill at the back. Up against the inner face, built on top of the flag-stones, were 0.65 m high stone-built piles, three preserved in the south side and the collapsed remains of one, opposite the middle one, in the north side. They were largely made of

geyserite, with a large slab on top of each one. In the slab on the middle pile there was a man-made hole. A slab with a similar hole, no doubt originally belonging to building 12, was found re-used elsewhere in the excavation area. These piles must have had some structural purpose. The gable-walls were mostly gone, but the inner edge seems to have been marked by stones with turf on the outside, and the inner corners were rounded. The entrance was in the eastern gable. No objects were found in the building to throw light on its use.

To the north of the building some pin-holes and post-holes were found which pre-date it, but these remains were too fragmentary for a comprehensive interpretation. To the east there were a number of layers of peat-ash and a thick layer of midden material containing organic material, including worked wood. This deposit has not yet been dated, but stratigraphically it seems to be older than building 12. Underneath the peat-ash the remains of what is believed to be a conduit covered with flat stones and running towards building 12 were discovered. This needs further investigation, as does the area north of the foundation of the byre and barn built in 1929 where a thick, dark line appeared when the area was surveyed with geophysical techniques.

On the basis of stratigraphy it has been established that buildings 10/11 and 12 are contemporary, with some older remains between them, including a fire-place dated to the period 10th-12th century and a carved object which can be stylistically dated to the 10th or 11th century.

7. Future research

Further investigations are needed in the north-eastern corner of the present excavation trench. This involves establishing the relationship between the cut for building 12 and the cut furthest east in the area. Also the relationship between building 12 and the conduit, and tracing the latter to its source, perhaps in the hot-spring to the east of the site (see fig. 2). This will involve opening up some new areas.

It is not expected that any more information can be extracted from the area between the dug-

³³ See footnote 25.

³⁴ Karl Grönvold et al. 1995.

down building (10/11) and the paved building (12), but the potential is still there to investigate the area further east, underneath the byre which lay to the south of the barn and was less dug down.

The potential continuation to the east of the turf-wall exposed at the northern edge of the excavation trench will be investigated as will its relationship to the cemetery. There are also plans to investigate the old church foundation, which is visible on the surface. Remote sensing suggests that it may contain either just one or more than one building phase. It also indicates that there are other remains in the vicinity of the church (see fig. 2 in Appendix 1). Such remains have already been exposed by investigations carried out underneath the old church in October in connection with the rebuilding of its foundations. At a depth of about 2 m beneath the church the remains of a smithy containing a stone cistern, a fireplace and a stone-lined conduit were found, as well as parts of the old cemetery wall, along with some graves with the remains of badly preserved human bones. A report is being prepared on these investigations. The area to the west of the present excavation area has only been investigated to a limited extent (fig. 3). It contained the last farm at the site (see fig. 2), torn down in the 1930s as well as part of the farmhouses preceding it. The passage-way and eastern half of these farmhouses have been excavated. When archaeological investigations started at the site in 1987, a trial trench was dug, orientated east-west and extending through that area into the present excavation area (see fig. 3). In the western end of this trial trench remains of what was interpreted as a turf-wall were discovered, containing volcanic ash identified as the landnám-layer and dated to AD 871±2 years. An attempt was made to find this wall in 1999 by opening up area VII. It was unsuccessful, largely on account of much disturbance encountered in the trench. It would be of interest to make another attempt to find this wall and whether there is any relationship between it and the turf-wall at the northern edge of the excavation trench.

Heimildir/Bibliography

- Archaeological Site Manual*, 1994. Museum of London Archaeology Service. Third edition.
- Bjarni Einarsson 1989. Jaðarbyggð í Eyjafjarðardal. Víkingaöldarbærinn *Granastaðir*. Súllur 29, 22–27. Akureyri.
- Guðmundur Ólafsson 1992. Jarðhús að Hjalmsstöðum í Laugardal. *Árnesingur II*, 39–56.
- Guðmundur Ólafsson 2001. *Forn jarðhús í Breiðuvík og fleiri minjar á Tjörnesi*. Rannsókn vegna vegagerðar. Rannsóknarskýrslur 2000, 7. Þjóðminjasafn Íslands útiminjasvið. Reykjavík
- Guðrún Sveinbjarnardóttir 2001. *Reykholt í Borgarfirði*. *Framvinduskýrsla 2000*. Rannsóknarskýrslur 2000, 4. Þjóðminjasafn Íslands útiminjasvið. Reykjavík.
- Hedges, R.E.M., Housley, R.A., Bronk Ramsey, C. and van Klinken, G.J. 1993. Radiocarbon dates from the Oxford AMS system: Archaeology datelist 17. *Archaeometry* 35, 2 (1993), 305–326.
- Horsley, T.J. & Dockrill, S.J., væntanlegt. A preliminary assessment of the use of routine geophysical techniques for the location, characterisation and interpretation of buried archaeology in Iceland. *Archaeologia Islandica* 2.
- Karl Grönvold, Niels Óskarsson, Johnsen, S.J., Clausen, H.B., Bond, C.U., Bard, E. 1995. Express letter. Ash layers from Iceland in the Greenland GRIP ice core correlated with oceanic and land sediments. *Earth and Planetary Science Letters* 135, 149–155.
- Margrét Hallgrímsdóttir 1991. Rannsóknir í Viðey. *Árbók hins íslenska fornleifafélags 1990*, 91–132.
- Mårtensson, A.W. 1961. Styli och vaxtavlor. *Kulturen* 1961, 108–142.
- Þór Magnússon 1972. Sögualdarbyggð í Hvítárholti. *Árbók hins íslenska fornleifafélags 1972*, 5–80. Reykjavík.
- Þóra Pétursdóttir 2002. *Fornleifaskráning í Borgarfirði norðan Skarðsheiðar IV. Jarðir í Reykholtssdal og um neðanverða Hálsasveit*. Fornleifastofnun Íslands. FS158-00123. Reykjavík
- Porkell Grímsson og Guðmundur Ólafsson 1988. Fornar leiðslur í Reykholti í Borgarfirði. *Árbók hins íslenska fornleifafélags 1987*, 99–121. Reykjavík

Skrá yfir myndefni/List of figures

- Mynd 1: Staðsetning Reykhólts
Fig 1: Location map of Reykholt.
- Mynd 2: Yfirlitsteikning af Reykholti (eftir Þorkel Grímsson & Guðmund Ólafsson 1988 með viðbótum).
Fig 2: Plan of the Reykholt site (by Þorkell Grímsson & Guðmundur Ólafsson 1988, with amendments).
- Mynd 3: Yfirlit yfir uppgraftarsvæðin.
Fig 3: A map showing the extent of the excavated areas.
- Mynd 4: Mannvirki 12.
Fig. 4: Structure 12.
- Mynd 5: Hverasteinshella með manngerðu gati á miðstólpa í suðurvegg mannvirkis 12.
Fig. 5: Geyserite slab with man-made hole on middle stone pile in southern wall of structure 12.
- Mynd 6: Snið 45 í norðurvegg mannvirkis 12. CL546: torf í vegg. CL690: óhreyft. CL649: jarðvegur með einstaka kola-bitum og torfusneplum sem norðurveggur M12 er skorinn niður í.
Fig. 6: Section 45, through the north wall of structure 12. CL546: turf in wall. CL690: sterile. CL649: soil with occasional bits of coal and turf into which the north wall of structure 12 was cut.
- Mynd 7: Mannvirki 12, séð í austur.
Fig. 7: Structure 12, looking east.
- Mynd 8: Teiknaðir munir.
Fig. 8: Drawn objects. Drawings: Eavan O'Dochartaigh
- Mynd 9: Teiknaðir munir.
Fig. 9: Drawn objects. Drawings: Eavan O'Dochartaigh
- Mynd 10: Viðarleifar FW38 á svæði IX. CC651 og 635 í forgrunni, CC650 og 632 fjær (austan við FW38).
Fig 10: Wood remains FW38 in area IX. CC651 and 635 in the foreground, CC650 and 632 in the background.
- Mynd 11: Teiknaðir munir.
Fig. 11: Drawn objects. Drawings: Eavan O'Dochartaigh
- Mynd 12: Teiknaðir munir.
Fig. 12: Drawn objects. Drawings: Eavan O'Dochartaigh
- Mynd 13: Snið 51 í austurhlið uppgraftarsvæðis. CL646: blandað torf. CL647 og 666: móaska, líklega sama lag. CC687: skurður sem liggur í vestur austast á svæði IX.
Fig. 13: Section 51 in the eastern side of the excavation area. CL646: mixed turf. CL647 and 666: peat ash. CC687: cut running west from eastern edge of excavation area.
- Mynd 14: Teiknaðir munir.
Fig. 14: Drawn objects. Drawings: Eavan O'Dochartaigh
- Mynd 15: CS688, renna, séð í vestur í átt að mannvirki 12.
Fig. 15: CS688, conduit, looking west, with structure 12 in the background.
- Yfirlitsuppdráttur af byggðaleifum á uppgraftarsvæðinu (aftast í skýrslu).
An overall plan of building remains in the excavated area (fold out at the back of the report).

Viðauki 1 / Appendix 1

Geophysical surveys at Reykholt, Borgarfjörður, Summer 2001.

T.J. Horsley

Introduction

Geophysical surveys were carried out at Reykholt during the summer of 2001 as part of a broader assessment of archaeological prospection techniques in Iceland. Previous research at other sites in 1999 has demonstrated the effectiveness of magnetometer and earth resistance techniques for such prospection in Iceland (Horsley & Dockrill, forthcoming; Horsley, 1999), and the aim of this current work is to better understand the reasons for the results obtained.

Geophysical prospection techniques can be employed to locate and identify buried archaeological remains by detecting a contrast between archaeological features and the natural surroundings. This is achieved by taking measurements of a particular physical property at regular intervals above the ground, thereby building up a horizontal plan of the variation in this property. If anomalies are detected it is then necessary to interpret the causes of these, often with the aid of dedicated computer processing packages to enhance the images produced.

At Reykholt surveys were undertaken over the area to the east of the current excavations and also in the old churchyard, over the site of an earlier church pulled down in 1887 (Waage 1997). The location of this church is marked by a slight depression and has previously been surveyed with ground penetrating radar (GPR) equipment in 1993 (Línuhönnun 1995). The results were interpreted as revealing a second and larger church foundation below the one visible on the surface (Sveinbjarnardóttir 2000). Preliminary results from the churchyard surveys are presented here.

Methodology

After establishing a grid of 20m squares, each square was surveyed using a Geoscan RM15 earth resistance meter and a Geoscan FM36 fluxgate gradiometer. Recordings of resistance were made at 0.5m intervals along traverses 0.5m apart, employing the twin probe configuration with a 0.5m mobile probe separation. For the gradiometer survey readings were taken at 0.25m intervals along traverses 0.5m apart. Both instruments incorporate built-in data loggers, and after the survey the digital measurements are downloaded onto a laptop computer for data processing using the Geoplot 3.00 software.

Results

Despite the effects of many modern features (graves, pipes, etc.) both techniques have detected a number of interesting anomalies thought to be of archaeological origin. As stated in the introduction, these surveys at Reykholt form part of an assessment of archaeological geophysics in Iceland and therefore require direct feedback from excavation to accurately reveal the causes of the anomalies detected. However, based on results to date it is possible to make some statements about the data.

Figure 1 presents a plot of the processed earth resistance data (after High Pass (Gaussian) filtering and interpolation), and an interpretation is given in Figure 2.

The earth resistance data clearly reveal a rectangular high resistance anomaly at (1) in the precise location of the earlier church, and is therefore interpreted as being the response to the surviving foundations. Complementing these data, the magnetometer survey detected a num-

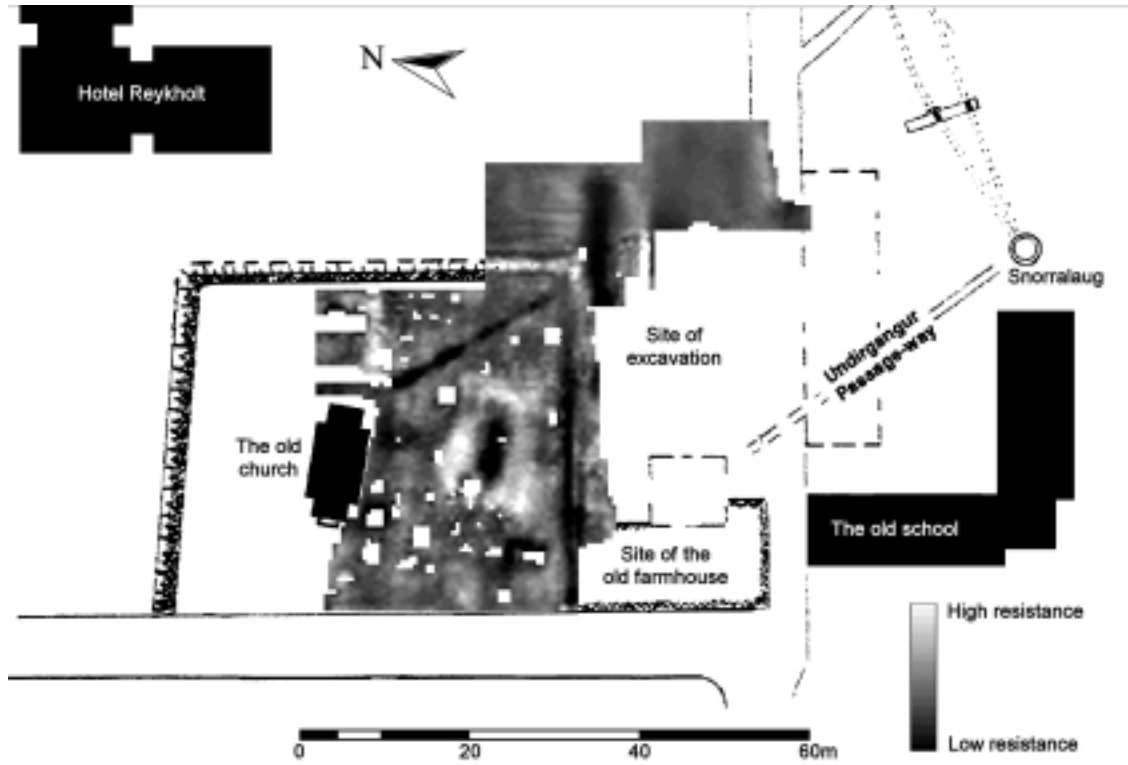


Figure 1. Earth resistance survey (0.5m probe spacing) after High Pass (Gaussian) filtering and interpolation. The gaps in the plot represent locations of graves where data could not be collected.

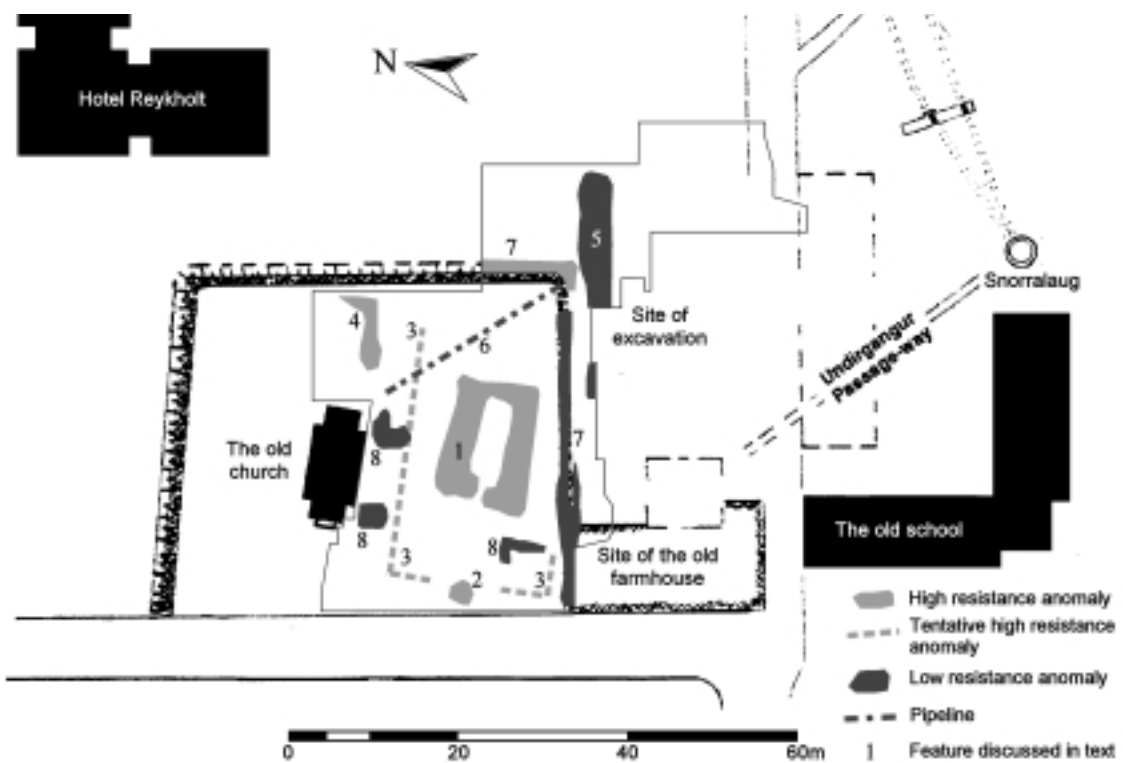


Figure 2. Interpretation plan of the earth resistance survey results.

ber of discrete anomalies outlining this area of high resistance. Such anomalies are consistent with those produced by buried rocks and stones, and therefore indicate a surviving internal and external stone facing to the church foundations. Interestingly, these results seem to have detected the remains of only one structure, rather than the two suggested by the 1993 GPR survey. The depression visible on the surface reveals the internal space of the old church, with thick walls/foundations extending some 3m out from this space. The two phases recorded by GPR coincide with the anomalies interpreted here as the stone facings.

A discrete area of higher resistance at (2) might be caused by the presence of packed ground or buried stones; the magnetometer results are unclear in this area because of the proximity of large iron grave markers. The location of this anomaly, opposite the western entrance of the pre-1887 church, could indicate a paved area at the entrance to the churchyard. However, being in a churchyard it is quite possible that such anomalies might result from graves.

There are suggestions of linear high resistance anomalies at (3). These are only very slight, but their positions would fit in with any remains of a rectangular churchyard boundary. Excavations would be necessary to understand the cause of these.

Another area of high resistance is seen at (4). The cause of this is unclear, but might be due to further structural remains.

At (5) is a broad linear low resistance anomaly, extending east from the excavation trench. Since the current excavations have revealed a substantial turf wall running along the northern edge of the trench, this anomaly is interpreted as indicating the continuation of this wall.

Leading away from the southeast corner of the church to the corner of the churchyard is a line of low resistance (6), in the position of a known cast iron pipeline (Waage, pers. comm.).

The linear high and low resistance anomalies at (7) are both due to the modern churchyard

boundary walls, and the difference in response between the east and south portions probably indicates differences in their construction.

The discrete areas of low resistance, (8), might be produced by subsurface disturbances caused by graves.

Conclusions

Despite a great number of grave markers and other modern features within the survey area, these surveys have successfully revealed the buried remains of the church demolished in 1887, possibly indicating that the surviving foundations have stone facings. Only one structure is visible in the data, although previous phases of building could have existed on the same site and have been entirely removed or built directly on top of. Excavation is necessary to answer such questions, and to demonstrate the causes of the many other anomalies detected.

Acknowledgements

This work is being undertaken by T.J. Horsley as part of a NERC funded Doctoral Research Programme with the Department of Archaeological Sciences, University of Bradford, UK, in collaboration with Fornleifastofnun Íslands and NABO. The author would like to thank Dr. Roger Walker for loaning the *Geoplot* data processing package for the duration of this research.

The surveys at Reykholt were made possible through collaboration with Þjóðminjasafns Íslands and Snorrastofa, and thanks are given to Guðrún Sveinbjarnardóttir and to Bergur Þorgeirsson for their help and enthusiasm.

References

- Horsley, T.J. and Dockrill, S.J. (forthcoming). A preliminary assessment of the use of routine archaeological prospection techniques for the location, interpretation and characterisation of buried remains in Iceland. *Archaeologia Islandica* 2.
- Horsley, T.J. (1999). *A preliminary assessment of the use of routine archaeological prospection techniques for the location, interpretation and character-*

- isation of buried remains in Iceland.* Unpublished MSc Dissertation thesis. University of Bradford.
- Línuhönnun hf (1995). *Kirkjugarðurinn í Reykholti.* Jarðsjármælingar. Skýrsla unnin fyrir Reykholtstað/Geir Waage sóknarprest.
- Sveinbjarnardóttir, G. (2000). *Reykholt í Borgarfirði. Framvinduskýrsla 2000.* Rannsóknaskýrslur 2000, 4. Þjóðminjasfn Íslands. Reykjavík.
- Waage, G. (1997). *Reykholt and its History.* English translation by K.P. Smith. Snorrastofa, Reykholt.

Viðauki 2 / Appendix 2

Fundaskrá / List of finds

Skammtastafanir fyrir lag: CC: skurður CF: fylling CL: lag CS: steinar CX:

Fundarnúmer	Efni	Sérheiti	Númer	Lags
FS 1	Steinn	Bollasteinn		Lausafundur
FW 2	Viður	Stafur	C L	579
FW 3	Viður	Statur	C L	579
FW 4	Viður	Pinni	C L	579
FW 5	Viður	Flís	C L	579
FW 6	Viður	Pinni	C L	579
FW 7	Viður	Pinni	C L	579
FS 8	Steinn	Kvarnarsteinn	C S	596
FS 9	Steinn	Kvarnarsteinn	C S	596
FS 10	Steinn	Kvarnarsteinn	C S	596
FS 11	Steinn	Óþekkt notkun	C S	596
FS 12	Jaspis	Steinn	C L	625
FI 13	Járn	Áhald	C S	624
FS 14	Ísl. kléberg	Snældusnúður	C L	620
FS 15	Hverasteinn	Rennusteinn?	C S	616
FS 16	Hverasteinn	Rennusteinn?	C S	624
FC 17	Gulleir	Flísar		Svæði X
FS 18	Hverasteinn	Rennusteinn?	C S	616
FW 19	Viður	Flísar	C L	632
FS 20	Grágrýti	Sleggja	C S	624
FS 21	Hverasteinn	Byggingarefni	C S	615
FS 22	Hverasteinn	Óþekkt notkun	C S	643
FW 23	Viður	Spíta	C L	647
FS 25	Steinn	Áhald	C L	625
FS 26	Steinn	Skrautsteinn	C L	628
FS 27	Flöguberg	Brýni	C L	628
FS 28	Tinna	Áhald?	C L	628
FH 29	Blandað	Óþekkt notkun	C L	653
FH 30	Hár	Ógreint	C L	628
FF 31	Ull	Vaðmál	C L	628
FW 33	Viður	Börkur	C F	653
FI 34	Járn	Áhald	C F	653
FW 35	Viður	Stoð	C F	636
FS 36	Steinn	Skrautsteinn	C S	447
FW 37	Viður	Spíta	C L	362
FW 38	Viður	Birkibörkur	C L	619/623
FW 39	Viður	Tilsneitt	C L	577
FW 40	Viður	Tilsneitt	C L	577
FS 41	Flöguberg	Brýni	C L	447
FS 42	Ísl. kléberg	Áhald	C L	617? Svæði IX
FW 43	Viður	Fjöl	C L	579
FL 44	Leður	Ræmur og stykki	C L	577
FH 45	Hár	Ógreint	C L	579
FF 46	Ull	Ógreint	C L	647

FS	47	Flöguberg	Brýni	C L	658
FS	48	Kvarts	Skrautsteinn	C L	661
FW	49	Viður	Lok/botn	C L	659
FS	50	Flöguberg	Brýni	C L	674
FW	51	Viður	Mótað	C L	674
FL	52	Leður	Stykki	C L	659
FL	53	Leður	Ræma	C L	659
FL	54	Leður	Slíður?	C L	436
FW	55	Viður	Stykki	C L	666
FW	56	Viður	Fleigur	C L	577
FW	57	Lerki?	Húsaviður?	C L	577
FW	58	Viður	Nagli	C L	577
FW	59	Viður	Nagli	C L	577
FW	60	Viður	Stautar	C L	574
FW	61	Viður	Mótað & flísar	C L	577
FI	62	Járn	Stykki	C L	605
FW	63	Viður	Útskorið?	C L	577
FW	64	Viður	Fleigur	C L	577
FW	65	Viður	Mótað	C L	577
FW	66	Viður	Mótað	C L	577
FW	67	Viður	Pinni	C L	577
FL	69	Leður	Ræma	C L	577
FB	70	Bein	Ógreint	C L	577
FS	71	Grágrýti	Hjarrarsteinn	C S	653
FW	72	Viður	Þynnur	C L	577
FW	73	Viður	Hæll	C L	577
FW	74	Viður	Mótað	C L	577
FS	75	Flöguberg	Brýni	C F	584
FH	76	Hár	Ógreint	C L	577
FF	77	Ull	Ógreint	C L	577
FS	78	Flöguberg	Bökunarhella		Lausafundur
FL	79	Leður	Ræma	C L	577

Viðauki 3 /Appendix 3

Sýnaskrá / List of samples

Númer	Tegund	Númer lags	Svæði	X	Y	H
ST1	Gjóska	CL541	IX	218.43	129.25	40.94
SS2	Jarðvegssýni	CL574	IX	216.51	125.46	40.93
SB3	Bein	CL574	IX	-	-	-
SW4	Viður	CL574	IX	-	-	-
SW5	Viður	CL609	IX	-	-	-
SW6	Viður	CL610	IX	-	-	-
SB7	Bein	CL610	IX	-	-	-
SW/SC8	Viður/viðarkol	CL610	IX	-	-	-
SB9	Bein	CL625	IX	-	-	-
SB10	Bein	CL617	IX	-	-	-
SW11	Viður	CL617	IX	-	-	-
SB12	Bein	CL630	IX	-	-	-
SB13	Brennt bein	CL630	IX	-	-	-
SW14	Viðarkol	CL630	IX	-	-	-
SB15	Bein	CL623	IX	-	-	-
SW16	Viður	CF636	IX	218.79	123.28	40.71
SW17	Viður	CL628	IX	220.34	122.77	40.79
SC18	Viðarkol	CL628	IX	219.19	122.93	40.74
SB19	Bein	CL610	IX	-	-	-
SB20	Bein	CL610	IX	-	-	-
SW21	Viður	CL610	IX	-	-	-
SC22	Viðarkol	CL610	IX	-	-	-
SC23	Viðarkol	CL362	IX	-	-	-
SS24	Jarðvegssýni	CL362	IX	-	-	-
ST25	Gjóska	CL621	IX	219.02	130.57	40.78
SW26	Viður	CL628	IX	220.42	122.93	40.77
SS27	Jarðvegssýni	CL653	IX	217.39	129.25	40.39
SSW28	Þang	CC651	IX	219.60	123.48	40.48
SS29	Jarðvegssýni	CL653	IX	217.84	129.40	40.30
SU30	Jarðvegssýni	CL362	IX	-	-	-
SS31	Jarðvegssýni	CL362	IX	217.07	126.42	40.32
SW32	Viður	CC654	IX	-	-	-
S 33	EKKI NOTAÐ	-	-	-	-	-
SW34	Viður	CL628	IX	-	-	-
SW35	Viður	CC652	IX	219.59	128.77	40.64
SS36	Jarðvegssýni	CL653	IX	-	-	40.57
SS37	Jarðvegssýni	CL653	IX	216.51	129.32	40.12
SW38	Viður	CL579	IX	-	-	-
SB39	Bein	CL646	IX	-	-	-
SW40	Börkur	CL655	IX	-	-	40.65
SS41	Jarðvegssýni	CF664	IX	218.87	122.26	40.47
SS42	Jarðvegssýni	CF663	IX	218.56	122.46	40.60

Númer	Tegund	Númer lags	Svæði	X	Y	H
SW43	Börkur	CL655	IX	-	-	-
SW44	Börkur	CF663	IX	-	-	-
SS45	Steinn	CS660	IX	-	-	-
SW46	Viður	CL653	IX	-	-	-
SC47	Viðarkol	CL661	IX	219.76	132.71	40.55
SC48	Viðarkol	CL672	IX	-	-	-
SB49	Bein	CL659	IX	-	-	-
SU50	Jarðvegssýni	CL546	IX	217.59	126.54	40.62
SB51	Brennt bein	CL666	IX	-	-	-
SW52	Viður	CL666	IX	-	-	-
SB\SW53	Bein\Viður	CL672	IV	-	-	-
SA54	Móaska	CL675	IX	217.59	125.72	40.38
SB55	Bein	CL577	IV	-	-	-
SB56	Brennt bein	CL653	IX	-	-	-
SB57	Brennt bein	CL617	IX	215.14	124.56	40.27
SC58	Viðarkol	CL436	IX	-	-	-
SC59	Viðarkol	CL680	IV	216.00	136.00	40.09
SC60	Viðarkol	CL675	IX	216.04	124.36	40.38
SB61	Bein	CL577	IV	-	-	-
SW/SB62	Viður/bein	CL577	IV	-	-	-
ST63	Gjóska	CL605	IV	214.20	132.24	40.17
SS64	Jarðvegssýni	CL577 lag 1	IV	-	-	40.08
SS65	Jarðvegssýni	CL577 lag 2	IV	-	-	40.11
SS66	Jarðvegssýni	CL577 lag 3	IV	-	-	40.07
SS67	Jarðvegssýni	CL577 lag 4	IV	-	-	40.02
SW68	Viður	CL672	IX	-	-	-
SC69	Viðarkol	CL546	IV	214.88	128.99	40.27
SC70	Viðarkol	CL577 lag 1	IV	-	-	-
SB71	Bein	CL577 lag 1	IV	-	-	-
SW72	Viður	CL577 lag 1	IV	-	-	-
SS73	Jarðvegssýni	CL672	IV	-	-	-
SW74	Viður	CL672	IV	-	-	-
SB75	Brennt bein	CL672	IV	-	-	-
SS76	Jarðvegssýni	CL546	IV\IX	-	-	-
SB77	Bein	CL577 lag 2	IV	-	-	-
SW/SC78	Viður/ viðarkol	CL577 lag 2	IV	-	-	-
SW/C/B79	Viður/ viðarkol /bein	CL577 lag 3	IV	-	-	-
SB80	Bein	CL577 lag 3	IV	-	-	-
SB81	Bein	CL577 lag 3	IV	-	-	-
SW82	Viður	CL577 lag 3	IV	-	-	-
SW/SC83	Viður/ viðarkol	CL577 lag 4	IV	-	-	-
SB84	Bein	CL577 lag 4	IV	-	-	-
SS85	Jarðvegssýni	CF686	IV\IX	-	-	-
SS86	Jarðvegssýni	CL577 lag 5	IV	-	-	-
SC87	Viðarkol	CS684	IV	-	-	-
SC88	Viðarkol	CF584	IV	-	-	-
SC89	Viðarkol	CF584	IV	211.84	132.07	40.14
SC90	Viðarkol	CF584	IV	212.11	132.10	40.19
SC91	Viðarkol	CF686	IX	216.57	128.74	39.81
SB92	Brennt bein	CL681	IX	217.88	130.09	40.04

Númer	Tegund	Númer lags	Svæði	X	Y	H
SW93	Viður	CL577 lag 5	IV	-	-	-
SB94	Bein	CL577 lag 5	IV	-	-	-
SC95	Viðarkol	CL577 lag 5	IV	-	-	-
SI96	Gjall	CL577 lag 5	IV	-	-	-
SW97	Viður	CL577 lag 5	IV	-	-	-
SC98	Viðarkol	CL577 lag 5	IV	-	-	-
SN99	Hnetuskel	CL577 lag 5	IV	-	-	-
SB100	Bein	CL577 lag 5	IV	-	-	-
SW101	Viður	CL577 lag 5	IV	-	-	-
SS102	Jarðvegssýni	CL577 botn	IV	-	-	-
SW103	Börkur	CL653	IX			
SS104	Jarðvegssýni	CL579	IX			
SW105	Viður	CL653	IX			
SW106	Viður	CL362				
SW107	Börkur	CL647	IX	218.86	133.57	40.58
WS108	Ull	CL577 lag 5	IV	216.30	136.08	39.92
SB109	Bein	CL659	IX	219.02	133.79	40.50
SW110	Viður	CL653	IX	216.61	130.59	40.40
SW111	Viður	CL653	IX	217.08	130.51	40.29
SW112	Viður	CL579	IX	216.29	125.12	40.64
SW113	Viður	CL659	IX	220.48	132.87	40.69
SB114	Bein	CL577	IV	215.68	134.76	40.07

Viðauki 4 / Appendix 4

Ljósmyndaskrá / List of photographs

(sk=skyggna/slides; höf.=höfundur myndar)

Filma	Nr.	Dags.	Myndefni	Staður:	Horft í:	Höf.:
1sk	11	7.6.01	Torfveggur CL446, austurhluti	IX-NA-horn	V	A.S.
1sk	12	7.6.01	Yfirlitsmynd yfir austurluta svæðis IX	IX	SV	A.S.
1sk	13	7.6.01	Hellulögn / stétt CS596	IX	V	A.S.
1sk	14	11.6.01	CL618, 619, 620, 621, 579, 609, 610	IX	A	E.O.D.
1sk	15	11.6.01	Steinaröð CS455, hnit: X220, Y135	IX	S	E.O.D.
1sk	16	11.6.01	Suðausturhorn svæðis IX: CL617, CS455	IX	A	E.O.D.
1sk	17	19.6.01	Flísar í mjólkurhúsi fjóss sem byggt var 1929, austan uppgraftarsvæðis	V	G.S.	
1sk	18	19.6.01	Flísar í mjólkurhúsi fjóss	V	G.S.	
1sk	19	19.6.01	CL622, CL619	IX	A	D.R.
1sk	20	19.6.01	CL622, CL619	IX	A	D.R.
1sk	21	19.6.01	CL622, CL619	IX	A	D.R.
1sk	22	19.6.01	CL622, CL619	IX	A	D.R.
1sk	23	19.6.01	Vesturendi svæðis IX, CL627, CL628, CL629	IX	S	E.O.D.
1sk	24	19.6.01	Hverasteinshella með manngerðu gati undir CS616 við hellulögn CS624	IX	V	G.S.
1sk	25	19.6.01	Hverasteinshella með manngerðu gati í grjótstólpa í CS433, suðurvegg M12.	IV	S	G.S.
1sk	26	19.6.01	Hellan er brotin og minni steinn var ofaná Hverasteinshella með manngerðu gati í grjótstólpa í CS433, suðurvegg mannvirkis 12. Hellan er brotin og minni steinn var ofan á	IV	S	G.S.
1sk	27	20.6.01	CL619	IX	S	D.R.
1sk	28	20.6.01	CL619	IX	S	D.R.
1sk	29	20.6.01	CL617, austurhluti, og CS637	IX	V	G.S.
1sk	30	20.6.01	CL617, CS616, CS637	IX	V	G.S.
1sk	31	20.6.01	CL623 og CL638	IX	V	G.S.
1sk	32	20.6.01	CL623 og CL638	IX	V	G.S.
1sk	33	21.6.01	Yfirlit yfir uppgraftarsvæðið af vinnupalli austan við norðurálmú skólans	NA	G.S.	
1sk	34	21.6.01	Yfirlit yfir uppgraftarsvæðið af vinnupalli		NA	G.S.
1sk	35	21.6.01	Yfirlit yfir uppgraftarsvæðið af vinnupalli		NA	G.S.
1sk	36	21.6.01	Yfirlit yfir uppgraftarsvæðið af vinnupalli		NA	G.S.
2sk	1	21.6.01	Yfirlit yfir uppgraftarsvæðið af þaki norðurálmú skólans		NA	G.S.
2sk	2	21.6.01	Hálsasveitin séð af þaki skólans		A	G.S.
2sk	3	1.6.01	Kirkjan séð af þaki skólans		N	G.S.
2sk	4	21.6.01	Reykholtsdalur, séð af þaki skólans		V	G.S.
2sk	5	25.6.01	Hugsanlegar stóðarholur CC635, CC032, CC650, CC651, í vesturenda svæðis IX Sýnir líka við FW38 í CL619.	IX	A	E.O.D.
2sk	6	25.6.01	Sama og mynd 5	IX	A	E.O.D.
2sk	7	5.6.01	CC652 eftir uppgröft.	IX	N	E.O.D.
2sk	8	6.6.01	CL546 í miðjum uppgrefti.	IX	A	D.R.
2sk	9	6.6.01	CL546 í miðjum uppgrefti.	IX	A	D.R.
2sk	10	26.6.01	CL546 í miðjum uppgrefti, ásamt stóðarholum	IX	A	D.R.
2sk	11	7.6.01	CS624	IX	V	G.S.
2sk	12	27.6.01	CS624	IX	S	G.S.
2sk	13	27.6.01	Viður FW38 við hliðina á CL627, ofan á CL619	IX	V	E.O.D.

Filma	Nr.	Dags.	Myndefni	Staður:	Horft í:	Höf.:
2sk	14	27.6.01	Viður FW38 við hliðina á CL627, ofan á CL619	IX	A	E.O.D.
2sk	15	27.6.01	Viður FW38 við hliðina á CL627, ofan á CL619	IX	A	E.O.D.
2sk	16	27.6.01	CL627 sýnir CL657 og CL655	IX	S	E.O.D.
2sk	17	27.6.01	CL627 sýnir CL657 og CL655	IX	A	E.O.D.
2sk	18	27.6.01	CC639 og CC654	IX	V	D.R.
2sk	19	27.6.01	CC639 og CC654	IX	V	D.R.
2sk	20	28.6.01	CS455	IX	V	G.S.
2sk	21	28.6.01	CS455 og bakgrunnur	IX	V	G.S.
2sk	22	28.6.01	FS16			G.S.
2sk	23	28.6.01	FS18			G.S.
2sk	24	28.6.01	FS21			G.S.
2sk	25	28.6.01	Kaffítími í kirkjugarði		A	G.S.
2sk	26	28.6.01	CL659	IX	A	G.S.
2sk	27	28.6.01	CL659	IX	S	G.S.
2sk	28	29.6.01	Yfirlit yfir uppgraftarsvæðið úr málningaturni við norðurgöfl norðurálmú skólans		NA	G.S.
2sk	29	29.6.01	Sama og mynd 28		NA	G.S.
2sk	30	29.6.01	Sama og mynd 28		NA	G.S.
2sk	31	29.6.01	CL546 við austur „beygju“	IX	N	D.R.
2sk	32	29.6.01	CL546 við austur „beygju“	IX	N	D.R.
2sk	33	1.7.01	Þjms. 10584			G.S.
2sk	34	1.7.01	Þjms. 10584			G.S.
2sk	35	1.7.01	Þjms. 10584			G.S.
2sk	36	1.7.01	Þjms. 10584			G.S.
3sk	3	2.7.01	Yfirlit yfir uppgraftarsvæðið	IX	A	
3sk	4	2.7.01	Yfirlit yfir uppgraftarsvæðið	IX	A	
3sk	5	2.7.01	CL655 snið	IX	S	E.O.D.
3sk	6	2.7.01	CL655 snið	IX	S	E.O.D.
3sk	7	2.7.01	CL660	IX	S	D.R.
3sk	8	2.7.01	CL660	IX	S	D.R.
3sk	9	2.7.01	FW43	IX	A	E.O.D.
3sk	10	2.7.01	FW43 (með norðurpílu)	IX	A	E.O.D.
3sk	11	2.7.01	RKH-01-28, CL546, CS665	IX	A	G.S.
3sk	12	2.7.01	CC662 í miðjum uppgrefti	IX	V	A.H.
3sk	13	4.7.01	CL667 (ásamt CL662 og CC668)	IX	S	
3sk	14	4.7.01	CC662 eftir uppgröft og CC668	IX	S	E.O.D.
3sk	15	4.7.01	CL546, miðja veggjar og hrun	IX	S	D.R.
3sk	16	4.7.01	CL546, miðja veggjar og hrun	IX	S	D.R.
3sk	17	4.7.01	CL546, austurendi veggjar og hrun	IX	S	D.R.
3sk	18	4.7.01	CL546, austurendi veggjar og hrun	IX	S	D.R.
3sk	19	4.7.01	CL673 / CL674: steinar / torfveggur í bálki	IV	N	A.M.
3sk	20	4.7.01	CL672: móaska í SA horni M12 og sveigð hleðslubrún horns hússins	IV	S	B.M.
3sk	21	5.7.01	Prufuhola við norðvesturhorn hlöðu frá 1929	X	A	G.S.
3sk	22	5.7.01	CL672: móaska í SA horni M12 og sveigð hleðslubrún horns hússins	IV	S	B.M.
3sk	23	5.7.01	Sama og mynd 22	IV	N	B.M.
3sk	24	5.7.01	Yfirlit yfir uppgraftarsvæðið, M12 og framhald til austurs	IV og IX	V	G.S.
3sk	25	5.7.01	Sama og mynd 24	IV og IX	A	G.S.
3sk	26	5.7.01	Sama og mynd 24	IV og IX	A	G.S.
3sk	27	8.7.01	CL679		A	D.R.
3sk	28	9.7.01	CL577, yfirlit	IV og IX	V	G.S.
3sk	29	9.7.01	CL577, yfirlit	IV og IX	V	G.S.
3sk	30	9.7.01	CS677 (hellugólf), CC685 (hola í gólfi) fyrir uppgröft, CF686 (fylling), í M12.	IV og IX	S	B.M.
3sk	31	9.7.01	ST63 – landnámsgjóskan? í CL605 (torfvegg M12)	IV	N	G.S.
3sk	32	10.7.01	Snið í CC685 og CF686 með CL682 í miðjum uppgrefti	IV og IX	A	B.M.

Filma	Nr.	Dags.	Myndefni	Staður:	Horft í:	Höf.:
3sk	33	10.7.01	SW74 í CL672: móaska í SA-horni M12	IV	N	G.S.
3sk	34	10.7.01	Vesturhluti norðurveggjar og hrun, M12	IX	N	G.S.
3sk	35	10.7.01	Miðhluti norðurveggjar og hrun, M12	IX	N	G.S.
3sk	36	10.7.01	Vesturhluti suðurveggjar og hrun, M12	IX	N	G.S.
3sk	37	10.7.01	Austurhluti norðurveggjar og hrun, M12	IX	N	G.S.
3sk	38	10.7.01	Vesturhluti suðurveggjar og hrun, M12	IX	N	G.S.
4sk	1	11.7.01	Mannvirki 12, vesturhluti		S	G.S.
4sk	2	11.7.01	Mannvirki 12, vesturhluti		S	G.S.
4sk	3	11.7.01	Mannvirki 12, austurhluti		S	G.S.
4sk	4	11.7.01	Mannvirki 12, miðhluti		S	G.S.
4sk	5	11.7.01	Mannvirki 12		A	G.S.
4sk	6	11.7.01	Mannvirki 12		A	G.S.
4sk	7	11.7.01	Mannvirki 12		A	G.S.
4sk	8	11.7.01	Hola CC685 í hellugólfi CS677, og CL682	IV og IX	A	B.M.
4sk	9	11.7.01	CS676, veggjahrun úr suðri	IX	N	D.R.
4sk	10	11.7.01	CS676, veggjahrun úr norðri	IX	S	D.R.
4sk	11	11.7.01	CS676, veggjahrun úr vestri	IX	A	D.R.
4sk	12	11.7.01	CS684, RKH-01-47	IV	A	G.S.
4sk	13	11.7.01	CC687	IX	V	D.R.
4sk	14	11.7.01	CS688 í CC687 – hugsanlega leiðsla?	IX	N	D.R.
4sk	15	12.7.01	CS689 í botni holu í hellugólfi (CC685)	IV og IX	S	B.M.
4sk	16	12.7.01	Botnsteinar hellulagnar CS689	IV og IX	S	B.M.
4sk	17	12.7.01	Leiðsla við norðvesturhorn hlöðu frá 1929	IV og IX	SV	G.S.
4sk	18	12.7.01	CL690,RKH-01-53	IV	A	G.S.
4sk	19	13.7.01	Snið í austurhlið svæðis IX: RKH-01-51	IX	A	G.S.
4sk	20	13.7.01	Norðurveggur mannvirkis 12, vesturhluti	IX	N	G.S.
4sk	21	13.7.01	Norðurveggur mannvirkis 12, vesturhluti	IX	N	G.S.
4sk	22	13.7.01	Vesturgafll mannvirkis 12	IX	V	G.S.
4sk	23	13.7.01	Sá hluti CF605, torfveggjar, sem snýr í austur	IV	V	D.R.
4sk	24	13.7.01	Suðurveggur í mannvirk 12, vesturhluti	IV	S	G.S.
4sk	25	13.7.01	Suðurveggur í mannvirki 12, vesturhluti	IV	S	G.S.
4sk	26	13.7.01	Suðurveggur í mannvirki 12, austurhluti	IV	S	G.S.
4sk	27	13.7.01	Austasti stólpi í suðurvegg mannvirkis 12	IV	S	G.S.
4sk	28	13.7.01	Austasti stólpi í suðurvegg mannvirkis 12	IV	A	G.S.
4sk	29	13.7.01	Mannvirki 12		A	
4sk	30	13.7.01	Mannvirki 12		N	G.S.
4sk	31	13.7.01	Austurgafll mannvirkis 12	IV og IX	A	G.S.
4sk	32	13.7.01	Austurhluti mannvirkis 12		S	G.S.
4sk	33	13.7.01	Mannvirki 12		V	G.S.
4sk	34	13.7.01	Stólpi í norðurvegg mannvirkis 12		N	G.S.
4sk	35	13.7.01	CS616, suðurendi	IX	A	G.S.
4sk	36	13.7.01	CS616, suðurendi	IX	S	G.S.

Skrá yfir myndir teknar á stafræna myndavél

Allar myndir eru teknar í punktaupplausn 1280X960 jpeg

Númer	Stærð	Myndefni
RKH 01 001.jpg	620 KB	Yfir uppgraftarsvæðið á 2. degi uppgrftar, séð í austur
RKH 01 002.jpg	638 KB	Yfir búið á 2. degi, séð í suðaustur.
RKH 01 003.jpg	622 KB	CS596 vesturhluti, svæði IX, séð í vestur.
RKH 01 004.jpg	623 KB	CS596 austurhluti, svæði IX, séð í vestur.
RKH 01 005.jpg	623 KB	Yfirlit yfir svæði IX, séð í vestur.
RKH 01 006.jpg	614 KB	CL446, torfveggur, austurhluti, svæði IX, séð í vestur.
RKH 01 007.jpg	611 KB	Sama og mynd 6, aðeins lengra frá.
RKH 01 008.jpg	619 KB	Yfirlit yfir austasta hluta svæðis IX, séð í suðsuðvestur.
RKH 01 009.jpg	631 KB	CS596, stétt, svæði IX, séð í vestur.

Númer	Stærð	Image Properties	Myndefni
RKH 01 010.jpg	617 KB		Yfirlit yfir svæði IX, CL618, CL619, CL620, CL621, undir sáförum í búi, séð í austur.
RKH 01 011.jpg	608 KB		Sama og mynd 10.
RKH 01 012.jpg	609 KB		Norðurendi svæðis IX, CL619, CL618, CL620, CL621, undir sáförum, séð í austur.
RKH 01 013.jpg	617 KB		Hleðslusteinarn milli CL622 og CL610, svæði IX, séð í austur.
RKH 01 014.jpg	609 KB		Yfirlit yfir svæði IX: CL622, CL621, CL620, CL619, CL618, séð í suður.
RKH 01 015.jpg	614 KB		CL617 og CS455, suðausturhorn svæðis IX, séð í austur.
RKH 01 016.jpg	611 KB		CL630 svæði IX, snið sem snýr í norður, séð í suður.
RKH 01 017.jpg	621 KB		CL634 svæði IX, snið sem snýr í norður, séð í suður.
RKH 01 018.jpg	616 KB		CL622, CL619 svæði IX, séð í austur.
RKH 01 019.jpg	616 KB		Sama og mynd 18.
RKH 01 020.jpg	620 KB		Sama og mynd 18.
RKH 01 021.jpg	620 KB		Sama og mynd 18.
RKH 01 022.jpg	617 KB		Vesturhluti svæðis IX, CL627, CL628, CL629, séð í suður.
RKH 01 023.jpg	602 KB		Hverasteinshella með manngerðu gati undir veggjabrún CS616 við hverasteinshellulögn CS624. Svæði IX. Séð beint niður.
RKH 01 024.jpg	609 KB		Manngerð hola í hverasteinshellu á grjótstólpa í CS433, svæði IV. Hellan var brotin og minni hverasteinshella lá ofan á henni þegar hún fannst. Séð beint niður.
RKH 01 025.jpg	614 KB		Sama og mynd 24.
RKH 01 026.jpg	622 KB		CL619, svæði IX, séð í suður.
RKH 01 027.jpg	620 KB		CL619, svæði IX, séð í suður.
RKH 01 028.jpg	608 KB		Austurhluti CL617 og CL637 svæði IX, séð í vestur.
RKH 01 029.jpg	620 KB		CL617, CL637 og CL616 svæði IX, séð í vestur.
RKH 01 030.jpg	621 KB		CL623 og CL638 svæði IX, séð í vestur.
RKH 01 031.jpg	626 KB		Yfirlit yfir uppgriftarsvæðið úr vinnupalli austan við norðurálmú skólans, séð í norðaustur.
RKH 01 032.jpg	622 KB		Sama og mynd 31.
RKH 01 033.jpg	633 KB		Sama og mynd 31.
RKH 01 034.jpg	638 KB		Sama og mynd 31.
RKH 01 035.jpg	591 KB		Reykholtisdalur, séð úr vinnupalli til austurs.
RKH 01 036.jpg	583 KB		Reykholtisdalur, séð af þaki skólans til vesturs.
RKH 01 037.jpg	585 KB		Nýja kirkjan í Reykholti, séð ofan af þaki skólans til norðurs.
RKH 01 038.jpg	639 KB		Gamla kirkjan í Reykholti. séð ofan af þaki skólans til norðurs.
RKH 01 039.jpg	612 KB		Séð til norðnorðausturs. Uppgriftarsvæðið fremst, Hótel Reykholt og Breiðabólstaður í baksýn.
RKH 01 040.jpg	594 KB		Lee og Dan við vinnu.
RKH 01 041.jpg	617 KB		Eavan við vinnu
RKH 01 042.jpg	619 KB		Skemmdarverk unnin á Snorralaus. Grjóti úr veggjahleðslu ganganna var hent í laugina.
RKH 01 043.jpg	618 KB		CC632, CC650, CC651, CC635. Stóðarholur? á vesturhluta svæðis IX. Einnig sést viður í CL619.
RKH 01 044.jpg	623 KB		Sama og mynd 43.
RKH 01 045.jpg	609 KB		CC652 svæði IX eftir uppgröft, séð í norður.
RKH 01 046.jpg	631 KB		CL546 svæði IX, séð í austur. Hálfuppgrafið.
RKH 01 047.jpg	627 KB		Sama og mynd 46.
RKH 01 048.jpg	616 KB		Sama og myndir 47 og 48.
RKH 01 049.jpg	607 KB		Uppgriftarhópurinn 26. júní 2001. Gamla kirkjan í baksýn.
RKH 01 050.jpg	619 KB		Sama og mynd 49.
RKH 01 051.jpg	618 KB		CS624 svæði IX, séð í suður.
RKH 01 052.jpg	622 KB		Tré/börkur við hlið CL627, ofan á CL619 svæði IX, séð í austur
RKH 01 053.jpg	622 KB		Sama og mynd 52.
RKH 01 054.jpg	606 KB		Sama og myndir 52 og 53.
RKH 01 055.jpg	624 KB		CL627 þar sem CL657 og CL655 sjást, svæði IX, séð í suður.
RKH 01 056.jpg	609 KB		CL627 þar sem CL657 sést, svæði IX, séð í vestur.
RKH 01 057.jpg	602 KB		CC639 og CC654, svæði IX, séð í vestur.
RKH 01 058.jpg	616 KB		Sama og mynd 57.
RKH 01 059.jpg	605 KB		CS455 svæði IX, séð í vestur.
RKH 01 060.jpg	606 KB		CS455 og bakgrunnur, svæði IX, séð í vestur.
RKH 01 061.jpg	617 KB		FS15.
RKH 01 062.jpg	625 KB		FS16.
RKH 01 063.jpg	614 KB		FS18.

Númer	Stærð	Myndefni
RKH 01 064.jpg	613 KB	FS18.
RKH 01 065.jpg	615 KB	FS21.
RKH 01 066.jpg	149 KB	CL659 svæði IX, séð í suður.
RKH 01 067.jpg	149 KB	CL659 svæði IX, séð í austur.
RKH 01 068.jpg	146 KB	Yfirlit yfir uppgraftarsvæðið úr vinnupalli við norðurgafli norðurálmú skólans, séð til norðausturs.
RKH 01 069.jpg	149 KB	Sama og mynd 68.
RKH 01 070.jpg	145 KB	CL546 svæði IX við austursveigjuna, séð í norður.
RKH 01 071.jpg	145 KB	Sama og mynd 70.
RKH 01 072.jpg	151 KB	Rennusteinn úr hveragrjóti, Þjms. 10584.
RKH 01 073.jpg	150 KB	Sama og mynd 72
RKH 01 074.jpg	143 KB	CL655, snið, svæði IX, séð í suður.
RKH 01 075.jpg	145 KB	Sama og mynd 74 en nær.
RKH 01 076.jpg	141 KB	CL660 svæði IX, séð í suður.
RKH 01 077.jpg	142 KB	Sama og mynd 76.
RKH 01 078.jpg	144 KB	FW43, svæði IX, séð í austur.
RKH 01 079.jpg	137 KB	CC662 svæði IX, séð í vestur.
RKH 01 080.jpg	139 KB	CL667 (CC662 og CC668) svæði IX, séð í suður.
RKH 01 081.jpg	149 KB	CL546 svæði IX, miður veggur og hrun, séð í suður.
RKH 01 082.jpg	147 KB	Sama og mynd 81.
RKH 01 083.jpg	145 KB	Sama og mynd 81.
RKH 01 084.jpg	143 KB	Sama og mynd 81.
RKH 01 085.jpg	140 KB	CL673/CL674 í bálki á svæði IV, séð í vestur.
RKH 01 086.jpg	144 KB	CL672, móaska, svæði IV, séð í suður.
RKH 01 087.jpg	138 KB	Prufuhola við norðvesturhorn hlöðu frá 1929, svæði X, séð í austur.
RKH 01 088.jpg	139 KB	Snið í prufuholu á mynd 87, svæði X, séð í suður.
RKH 01 089.jpg	145 KB	CL672 svæði IV: sýnir e.t.v. suðausturhorn mannvirkis 12. Steinar sveigja fyrir horn markaðir járnútfellingarrönd að austanverðu. Séð í suður.
RKH 01 090.jpg	140 KB	CL672 svæði IV: e.t.v. suðausturhorn mannvirkis 12, séð í norður.
RKH 01 091.jpg	149 KB	Yfirlit yfir uppgraftarsvæðið, mannvirki 12 og framhald til austurs, svæði IV og IX, séð í vestur.
RKH 01 092.jpg	147 KB	Yfirlit yfir uppgraftarsvæðið, mannvirki 12 og framhald til austurs, svæði IV og IX, séð í austur.
RKH 01 093.jpg	149 KB	Sama og mynd 92
RKH 01 094.jpg	144 KB	CL679, séð í austur.
RKH 01 095.jpg	143 KB	CL677 svæði IV og IX, séð í suður. Svæði í mannvirki 12 þar sem hellulögn vantar.
RKH 01 096.jpg	140 KB	ST63: landnámsgjöskan? í torfvegg CL605, suðurhlið mannvirkis 12 svæði IV, séð í norður.
RKH 01 097.jpg	140 KB	Sama og mynd 96.
RKH 01 098.jpg	142 KB	Fyrsta stig uppgrafter CL677 í mannvirki 12 svæði IV og IX, séð í austur. CL682 og CL546.
RKH 01 099.jpg	147 KB	SW74 í CL672, móöskulagi í suðausturhorni mannvirkis 12 svæði IV, séð í norður.
RKH 01 100.jpg	144 KB	Hellugólf og hrun úr norðurvegg mannvirkis 12, vesturhluta, séð í norður. Svæði IV og IX.
RKH 01 101.jpg	147 KB	Hellugólf og hrun úr norðurvegg mannvirkis 12, miðhluti, séð í norður. Svæði IV og IX.
RKH 01 102.jpg	150 KB	Hellugólf og suðurveggur mannvirkis 12, vesturhluti, svæði IV og IX, séð í norður.
RKH 01 103.jpg	142 KB	Hellulögn og hrun úr norðurvegg mannvirkis 12, austurhluta, svæði IV og IX, séð í norður.
RKH 01 104.jpg	142 KB	Hellulögn og suðurveggur mannvirkis 12, austurhluti, svæði IV og IX, séð í norður.
RKH 01 105.jpg	149 KB	Mannvirki 12 svæði IV og IX, séð í austur
RKH 01 106.jpg	148 KB	Sama og mynd 105.
RKH 01 107.jpg	148 KB	Mannvirki 12 og framhald til austurs, svæði IV og IX, séð í austur.
RKH 01 108.jpg	149 KB	CS676: hrun grjótstólpa í miðju norðurveggjar, svæði IX, séð í norður
RKH 01 109.jpg	143 KB	CS676: hrun grjótstólpa í miðju norðurveggjar mannvirkis 12, svæði IX, séð í suður.
RKH 01 110.jpg	149 KB	Sama og mynd 109.
RKH 01 111.jpg	151 KB	CS676: hrun grjótstólpa í miðju norðurveggjar mannvirkis 12, svæði IX, séð í austur.
RKH 01 112.jpg	141 KB	CS684, svæði IV, séð í austur.
RKH 01 113.jpg	149 KB	CC687 og CS688: ætluð niðurgrafin, grjótbyrgð leiðsla, svæði IX, séð í vestur.
RKH 01 114.jpg	150 KB	Sama og mynd 113, séð vestar.
RKH 01 115.jpg	148 KB	CC687 og CS688, svæði IX, séð í norður.
RKH 01 116.jpg	144 KB	CS689 í CC685 í mannvirki 12, svæði IV og IX, séð í norður.
RKH 01 117.jpg	150 KB	CS689 í CC685 í mannvirki 12, botn holu, svæði IV og IX, séð í suður.
RKH 01 118.jpg	144 KB	CL690, svæði IV, séð í vestur.

Númer	Stærð	Myndefni
RKH 01 119.jpg	147 KB	CC687 og CS688, svæði IX, séð frá norðvesturhorni hlöðu frá 1929, í suðvestur.
RKH 01 120.jpg	144 KB	Kaffitími.
RKH 01 121.jpg	143 KB	Norðurveggur mannvirkis 12, vesturhluti, svæði IX, séð í norður.
RKH 01 122.jpg	141 KB	Sama og mynd 121, aðeins lengra frá.
RKH 01 123.jpg	147 KB	Vesturgafli mannvirkis 12, séð í vestur.
RKH 01 124.jpg	146 KB	Snið í torfvegg CF605, svæði IV, séð í vestur.
RKH 01 125.jpg	151 KB	Bryan að sigta sýni úr CL577.
RKH 01 126.jpg	148 KB	Eavan og Alix að teikna suðurvegg mannvirkis 12.
RKH 01 127.jpg	126 KB	FW57. Húsaviður? lengd 730mm, breidd 138mm, þykkt 27mm.
RKH 01 128.jpg	131 KB	FW63. Viðarbútur, c. 7cm langur og c. 3.5cm breiður, e.t.v. með útskurði umhverfis kvist.

Viðauki 5 / Appendix 5

Teikningaskrá / List of drawings

Númer	Lag	Svæði	Tegund	X	Y	Skali
RKH-01-1	CS596, CS616, CS455	IX	Plan	215-220	130-135	1:20
RKH-01-2	CL617, CL623	IX	Plan	215-220	130-135	1:20
RKH-01-3	CL615	IX	Plan	220-225	135-135	1:20
RKH-01-4	CL608	IX	Plan	220-225	120-125	1:20
RKH-01-5a,b,c	CL610, CL618, CL619, CL620, CL621, CL622, CL625, CL579	IX	Plan	215-220	122-131	1:20
RKH-01-6	CL627	IX	Plan	220-225	122-125	1:20
RKH-01-7	CS624	IX	Plan			1:20
RKH-01-8	CC626	IX	Plan	216-216	125-130	1:20
RKH-01-9	CL595	IX	Plan	221-219	133-137	1:20
RKH-01-10	CL619	IX	Plan	218-222	124-127	1:20
RKH-01-11a,b	CL610, CL622, CL621, CL579, CL628, CL627	IX	Plan	215-220	125-130	1:20
RKH-01-12a,b	CS642, CS643, CL644, CL645, CL646, CL647, CS624	IX	Plan	217-220	130-139	1:20
RKH-01-13	CS648	IX	Plan	217-220	135-139	1:20
RKH-01-14	CS624	IX	Plan			1:20
RKH-01-15	CC632, CC635, CC650, CC651	IX	Plan	216-220	122-125	1:20
RKH-01-16	CC652, CC639	IX	Plan	215-220	125-130	1:20
RKH-01-17	CC650	IX	Snið			1:10
RKH-01-18	CL656, CL633	IX	Plan	218-220	125-130	1:20
RKH-01-19	CL624	IX	Plan	215-220	130-135	1:20
RKH-01-20	CS455	IX	Plan	217-220	135-140	1:20
RKH-01-21	CL627, FW38	IX	Plan			1:20
RKH-01-22	CS616	IX	Plan	217-220	130-135	1:20
RKH-01-23	CL546	IX	Plan			1:20
RKH-01-24	CL619	IX	Plan	218-221	123-125	1:20
RKH-01-25	CL615, CL647, CL661, CL666	IX	Plan	217-225	130-140	1:20
RKH-01-26	CL655	IX	Snið			1:20
RKH-01-27	CS660	IX	Plan			1:20
RKH-01-28	CL546, CS655	IX	Snið	219-217	129-129	1:10
RKH-01-29	CC662, CF664	IX	Plan	220-215	125-120	1:20
RKH-01-30	CL653	IX	Plan	215-218	124-131	1:20
RKH-01-31	CL667, CC662, CC668, CL670	IX	Plan	215-235	122-125	1:20
RKH-01-32	CL672, CL673, CL674	IV	Plan	212-217	130-130	1:20
RKH-01-33	CL659	IX	Plan	217-220	130-135	1:20
RKH-01-34	CL675	IX	Plan			1:20
RKH-01-35	CL672	IV	Plan			1:20
RKH-01-36			Snið			1:10
RKH-01-37	CL687	IX	Plan	217	130	1:20
RKH-01-38	CL577	IV, IX	Plan	215-220	135	1:20
RKH-01-39	CL670	IX	Plan	216	123	1:20

Númer	Lag	Svæði	Tegund	X	Y	Skali
RKH-01-40	CL672	IX	Plan	215-220	130-135	1:20
RKH-01-41	CL679	IV	Plan	210-215	135-138	1:20
RKH-01-42a,b	CS676, CS616	IX	Plan	218	125-131	1:20
RKH-01-43	CL682, CS677	IV, IX	Plan	212-217	130	1:20
RKH-01-44	CL671	IX	Plan			1:20
RKH-01-45	CL682, CF85, CL546	IV, IX	Snið	213-218	130	1:20
RKH-01-46	CS676	IX	Plan	218	131-135	1:20
RKH-01-47	CS684	IX	Plan	218	125-131	1:20
RKH-01-48	CS677	IV	Plan	210-215	130	1:20
RKH-01-49	CC687	IX	Plan			1:20
RKH-01-50	CS689	IX	Plan	217	135	1:20
RKH-01-51	CC687, CL646, CL647, CL666	IV, IX	Snið			1:10
RKH-01-52	CL577	IX	Plan	215-217	135	1:20
RKH-01-53	CL690	IV	Plan			1:20
RKH-01-54	CS689	IV	Plan	216	127-130	1:20
RKH-01-55	CL577	IV, IX	Plan	215-217	135	1:20
RKH-01-56	CS676, CS433	IV, IX	Hliðarmynd			1:20
RKH-01-57	CS688	IV, IX	Plan			1:20
RKH-01-58	Mannvirki 12	IV, IX	Snið			1:20

Rannsóknaskýrslur 2001

- 1 Járngerðarstaðir í Grindavík og hjáleigur.
Fornleifaskráning
Agnes Stefánsdóttir
- 2 Beinafundur í Önundarholti.
Guðmundur Ólafsson og Kristinn Magnússon
- 3 Fornbýlið Skógtjörn við Miðskóga á Álftanesi.
Fornleifakönnun á bæjarhól
Guðmundur Ólafsson og Kristinn Magnússon
- 4 Hólavallagarður, kirkjugarðurinn við Suðurgötu.
Skráning og rannsókn minningarmarka
Gunnar Bollason
- 5 Friðun kirkjugripa í kirkjum landsins.
Verkefninu ýtt úr vör
Þóra Kristjánsdóttir
- 6 Breiðabólstaðir í Bessastaðahreppi.
Svæðisskráning og vettvangskönnun
vegna deiliskipulags á reit Hvols
Guðmundur Ólafsson, Kristinn Magnússon og
Rúna K. Tetzschner
- 7 Reykholt í Borgarfirði.
Framvinduskýrsla 2001
Guðrún Sveinbjarnardóttir



ÞJÓÐMINJASAFN
ÍSLANDS