

Rannsóknaskýrslur 2000

XVII

Beinafundur hjá Nesi við Seltjörn

Kristinn Magnússon og Guðmundur Ólafsson



Þjóðminjasafn Íslands 2006

© 2006 Kristinn Magnússon/Guðmundur Ólafsson/Þjóðminjasafn Íslands.
Öll réttindi áskilin.
ISSN 1560 8050

Forsíðumynd: Horft til vesturs yfir jarðrask á Neströð 7. Nesstofa er í basýni. K.M.

Efnisyfirlit

Efnisyfirlit	4
Aðdragandi	6
Fyrri rannsóknir.....	6
Vettvangsrannsókn.....	7
Heimildir:	10

Beinafundur hjá Nesi við Seltjörn

Aðdragandi

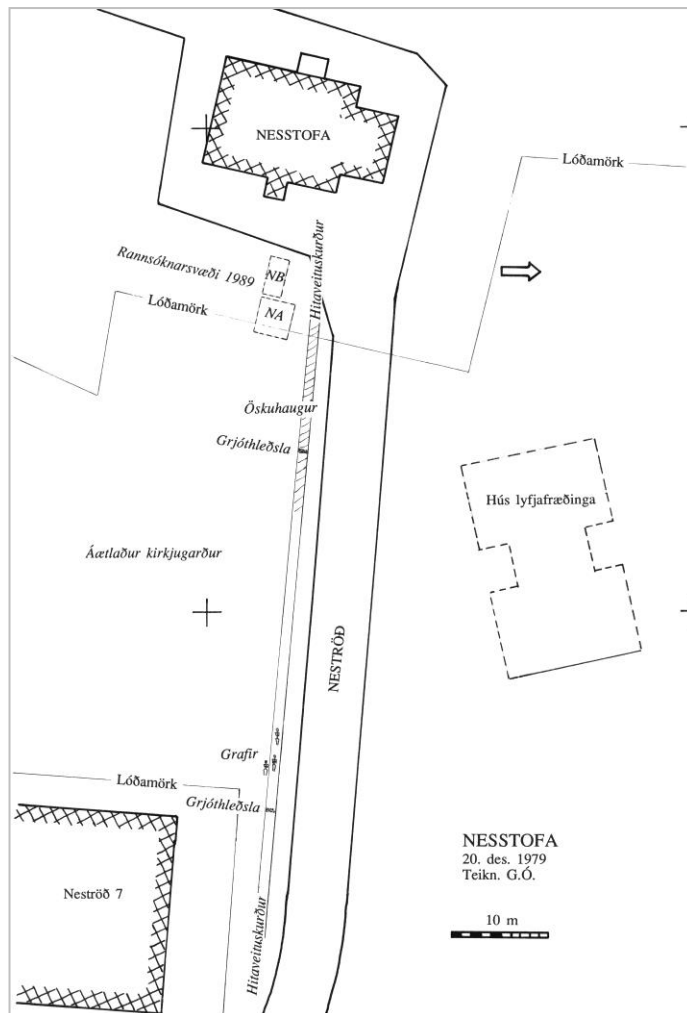
Þann 15. apríl árið 2000 veitti Kristinn Magnússon, umsjónarmaður Nesstofusafns, því athygli að jarðrask hafði átt sér stað á svæði vestan við húsið að Neströð 7 á Seltjarnarnesi. Á þessu svæði er vitað að kirkjugarðurinn í Nesi stóð. Þegar betur var að gáð kom í ljós að búið var að grafa u.þ.b. 1 m djúpa holu í jörðina. Holan var um 2x3 metrar að stærð. Í holuna höfðu verið sett fjögur steipt rör og hún síðan fyllt með möl. Þá hafði torf verið rist af allstöru svæði umhverfis holuna. Við skoðun á jarðvegi sem komið hafði upp úr holunni og lá í hrúgu við hlið hennar kom í ljós að í honum var talsvert magn mannabeina. Beininn sem lágu í yfirborði hrúgunnar voru tínd saman og þau tekin til geymslu. Fornleifadeild Þjóðminjasafns Íslands var tilkynnt um jarðraskið.

Fyrri rannsóknir

Þetta er ekki í fyrsta skipti sem mannabein finnast á þessu svæði. Í desember 1979 var grafinn skurður meðfram Neströð að sunnanverðu fyrir hitaveitulagnir. Skurðurinn lá aðeins nokkra metra frá þeim stað sem nú var grafið. Í skurðinum fundust ummerki eftir tvær til þrjár grafir.¹

Árið 1994 gerði verkfræðistofan Línuhönnun jarðsjármælingar á svæðinu. Niðurstöður mælinganna benda til að síðasta kirkjan sem stóð í Nesi, frá 1785 til 1799, hafi staðið einungis nokkra metra vestan við staðinn þar sem holan var gerð. Því mátti reikna með gröfum á þessu svæði.²

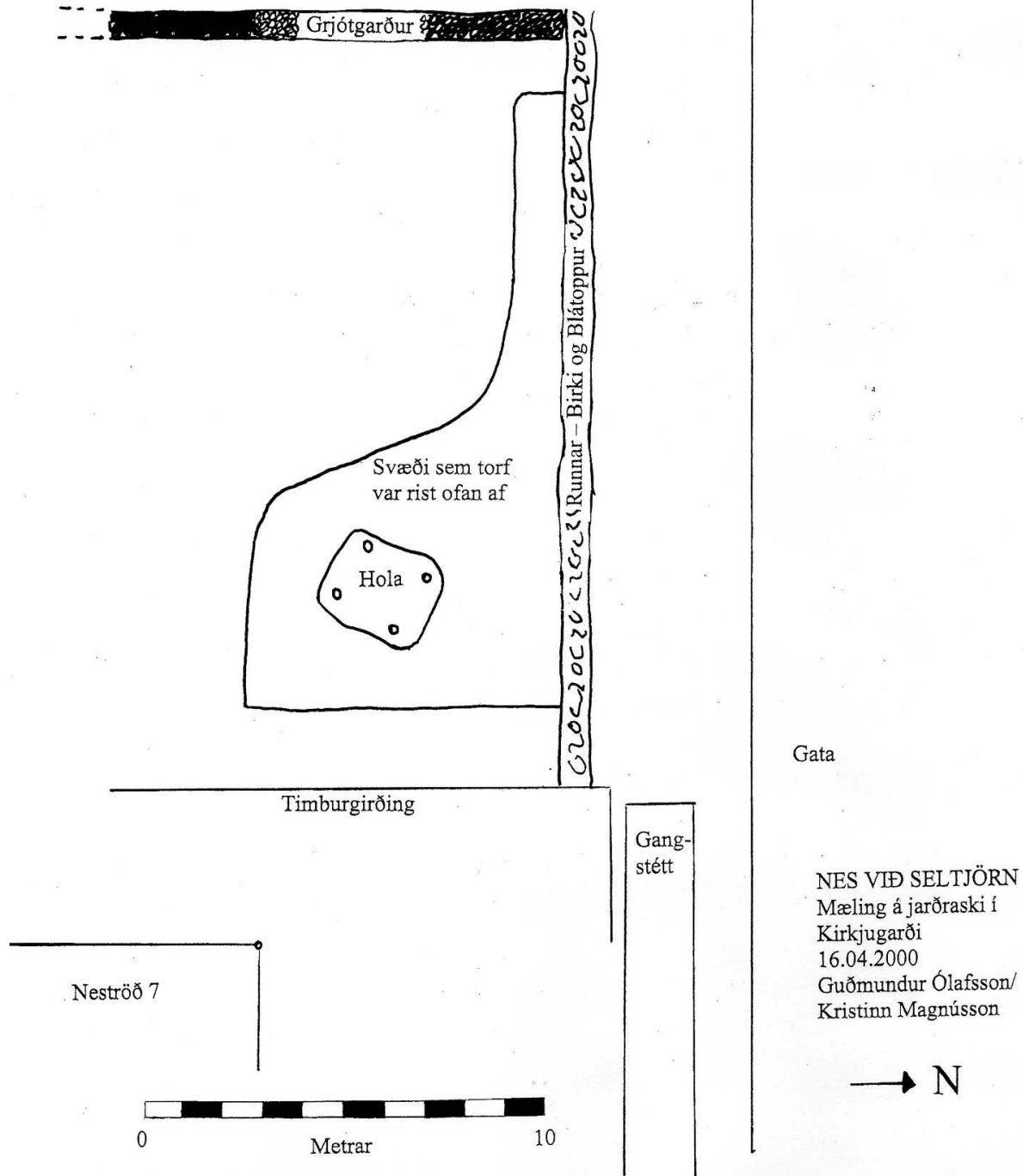
Árið 1995 grófu fornleifafræðingar á vegum Fornleifastofnunar Íslands rannsóknarskurð á svæðinu, nokkru nær Nesstofu. Í tengslum við þá rannsókn reyndu menn að gera sér grein fyrir legu kirkjugarðsins og þótti líklegast að finna mætti grafir á því svæði sem nú var grafið í.³



¹ Sjá afstöðumynd Guðmundar Ólafssonar 1979.

² Sigurjón Páll Ísaksson og Þorgeir S. Helgason 1994. Kirkjan í Nesi við Seltjörn. Jarðsjármælingar austan Nesstofu og yfir hringa í túni.

³ Orri Vésteinsson 1995. Fornleifarannsókn í Nesi við Seltjörn I. Skýrsla um uppgröft 1995.



Afstöðumynd af svæðinu sem raskað var við Neströð 7.

Vettvangsrannsókn

Sunnudaginn 16. apríl, komu Kristinn Magnússon og Guðmundur Ólafsson, deildarstjóri fornleifadeildar, á staðinn að hálfu Þjóðminjasafns Íslands og skoðuðu ummerki betur. Holan sem grafin var reyndist vera um 8 m frá húsinu Neströð 7. Svæðið sem búið var að opna kringum holuna var um 2-3 m umhverfis hana og u.þ.b. 1 m breið tunga sem teygði sig um 8 m til austurs meðfram veginum að Nesstofu. Allt svæðið er á milli trégirðingar sem umlykur húsið að Neströð 7 og steingarðs sem hlaðinn hefur verið í stefnu N-S um 23 m vestan hússins. Svæðið mun vera í eigu eigenda hússins að Neströð 7, þeirra Haraldar Jóhannssonar



Horft í NNV yfir gryffjuna. Lyfjafræðisafnið er í baksýn. KM.

og Fjólu Guðrúnar Friðriksdóttur. Gerð var afstöðumynd af umhverfinu og svæðið þar sem jarðraskið varð teiknað inn á hana. Við athugun á uppmoksturshaug fundust enn fleiri mannabein.

Haft var samband við eigendur hússins að Neströð 7. Í ljós kom að þeir stóðu fyrir framkvæmdunum. Ætlun þeirra var að reisa garðhús þar sem holan var og planta gróðri á svæðið í kring. Þau hjónin sögðust hafa verið grunlaus um að mannabein kynnu að leynast þarna undir enda aldrei séð gögn frá þeim rannsóknum sem fram hafa farið á svæðinu. Ekki er ástæða til að rengja það í ljósi þess að eigendurnir stóðu gegn því að gerð yrði fornleifarannsókn sumarið 1995 á svæðinu austan megin við steingarðinn af ótta við raska ró hinna látnu sem þar kynnu að vera grafnir. Hættu eigendurnir við að reisa garðhúsið þó að ekki væri lagst gegn því þar sem jarðrask því samfara hafði þegar orðið. Fóru þau fram á að fá að nota eitt af steyptu rörunum sem búið var að setja niður sem undirstöðu undir flaggstöng. Þá vildu þau fá að slétta aftur yfir svæðið og planta þar gróðri. Fallist var á þetta enda skyldu eigendurnir hafa samráð við fornleifadeild Þjóðminjasafnsins um þær gróðurtegundir sem plantað yrði svo að tryggt væri að rötarkerfi þeirra raskaði ekki því sem undir lægi. Jafnframt varð að samkomulagi að fulltrúi fornleifadeildar yrði viðstaddur þegar sléttað yrði úr jarðvegshrúgunni svo að hægt væri að taka til handargagns þau bein o.fl. sem þar kynni enn að leynast.

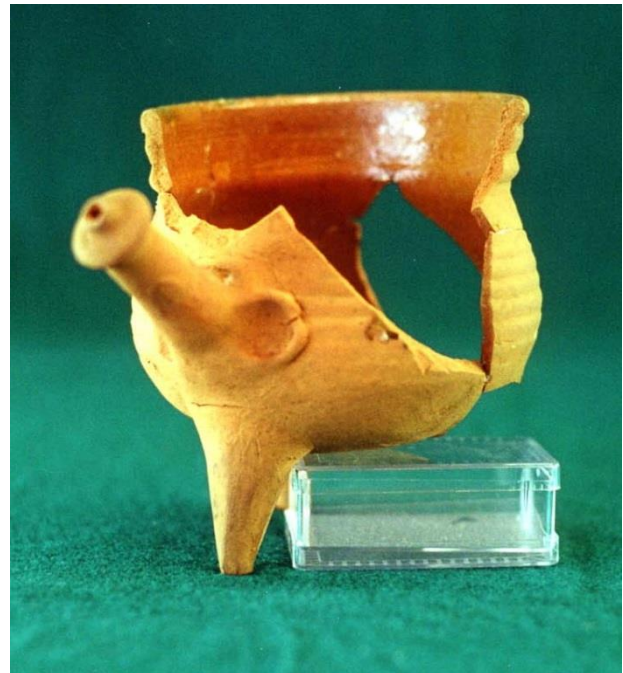
Mokað var úr jarðvegshrúgunni mánudaginn 24. apríl. Í ljós komu enn fleiri bein, leifar af líkkistu, brot úr leirkeri, brot af hverfisteini og brot úr rauðum leir, sennilega leifar af þaksteini. Bein og beinabrot sem fundust eru nálægt 120. Þótt beinin séu vel varðveitt sem slík er ástand þeirra slæmt að því leyti að þau eru mikið brotin eftir þann atgang sem átt hefur séð stað við framkvæmdirnar. Svo virðist sem beinin tilheyri 4 einstaklingum, t.d. lærleggsbein og brot úr höfðukúpum, það heillegasta brot úr höfuðkúpu ungs barns, ennisbein, augnbein og efri kjálki. Nákvæmari greining á beinunum á vonandi eftir að leiða í ljós nákvæma tölu einstaklinganna o.fl. Timbrið, sem talið er vera leifar af líkkistu, eru þrjú viðarbrot, eitt um 80 cm langt og tvö u.þ.b. 30 cm löng. Þá fundust fimm járnaglar, sem eflaust hafa verið í líkkistu, hver um sig 7 cm langir. Eins og áður greinir var holan sem



Samsafn mannabeina sem fundust í uppmokstri gryfjunnar. KM.

grafin var einungis um 1 m á dýpt svo að telja verður líklegt að enn fleiri grafir séu óhreyfðar þar undir. Kirkja stóð í Nesi til ársins 1799 en kirkjugarðurinn var notaður áfram og voru menn greftraðir það að minnsta kosti til 1813. Sennilega eru þær grafir sem hér um ræðir frá lokaskeiði kirkjugarðsins í Nesi.

Leirkersbrotin voru 7, öllu úr sama kerinu. Út frá brotunum er hægt að gera sér grein fyrir útliti kersins. Það er belglaga með 3 cm háum beinum hringlaga kanti efst. Þvermál opsins er 10 cm. Dýpt kersins er 8 cm. Það hefur staðið á þremur fótum u.þ.b. 4 cm háum og heildarhæð þess því um 12 cm. Aðeins fundust tveir fætur af þremur. Sívalt handfang með eins konar snúð á endanum er fest við kerid, 6 cm langt. Kerid er úr rauðum leir með brúnum glerungi að innan. Að utan er það skreytt með röndum sem ganga hringinn í kringum það. Guðrún Sveinbjarnardóttir fornleifafræðingur skoðaði kerid og taldi að það gæti verið frá 17. eða 18. öld. Hverfisteinsbrotið er 3,5 cm á þykkt, aðeins 13 cm af ummáli hringlaga steins sem gæti hafa verið um 80 cm í ummál. Alls fundust 22 brot úr



rauðbrenndum leir. Sams konar brot fundust u.þ.b. 10 m austan við Nesstofu í uppgreftri sem Vilhjálmur Örn Vilhjálmsson fornleifafræðingur framkvæmdi árið 1989. Vilhjálmur taldi fjölda þaksteinanna, sem fundust við rannsóknina 1989, geta bent til þess að hugsanlega hafi verið tígulsteinsþak á Nesstofu, eða að upphaflega hafi verið áætlað að setja slíkt þak á húsið, en síðar frá því horfið. Allt sem fannst við athugunina verður varðveitt á Þjóðminjasafni Íslands.

Þess má að lokum geta þess nokkru síðar, eða í júlí árið 2000 var grafin ný 5,65 x 5,65 m breið hola á þessum sömu slóðum til þess að koma fyrir minnismerki um kirkjuna í Nesi. Þá var komið niður á byggingar- og hleðsluleifar sem hafa hugsanlega tilheyrt kirkjunni.⁴

Heimildir:

Guðmundar Ólafssonar 1979. *Gögn frá athugun 20. desember 1979.*

Guðmundur Ólafsson 2000. Minnismerki við Nesstofu á Seltjarnarnesi. *Rannsóknaskýrslur Þjóðminjasafns* 2000:1.

Heimir Þorleifsson: *Seltirningabók*. Seltjarnarnes 1991.

Orrí Vésteinsson 1995: *Fornleifarannsókn í Nesi við Seltjörn I. Skýrsla um uppgröft 1995.* Fornleifastofnun Íslands. Reykjavík.

Sigurjón Páll Ísaksson og Þorgeir S. Helgason 1994: *Kirkjan í Nesi við Seltjörn.*

Jarðsjármælingar austan Nesstofu og yfir hringa í túni. Línuhönnun hf. 1994.

Vilhjálmur Örn Vilhjálmsson 1989: *Fornleifarannsókn við Nesstofu 1989.*

Rannsóknarskýrsla.



Horft til NNA yfir svæðið á Neströð 7. KM.

⁴ Guðmundur Ólafsson 2000. Minnismerki við Nesstofu á Seltjarnarnesi.