

Rannsóknaskýrslur fornleifadeildar 1984

III

Grunnasundsnes í Stykkishólmi

Könnun á bæjarhól



Drög - Reykjavík 2006

Forsíðmynd: Horft til vesturs eftir skurði C. Í skurðbakkanum sjást vel hallandi móöskulög öskuhaugs sem myndast hefur yfir veggjarhleðslunni neðst í skurðinum. Austasti hluti hleðslunnar hefur horfið þegar bæjarhóllinn var sléttaður. (GÓL9106F18).

© Guðmundur Ólafsson/Þjóðminjasafn Íslands.

Grunnasundsnes í Stykkishólmi. Könnun á bæjarhól

Aðdragandi

Grunnasundsnes er fornt býli sem er nú í landi Stykkishólms. Bæjarnafnið kemur sennilega fyrst fyrir í Íslensku fornbréfasafni, í skrá um landamerki Helgafells frá um 1250. Þar segir m.a. að á milli Ögurs og Grunnasundsness ráði haggarður landamerkum norðan frá sæ upp til Mjóafjarðar, og að Mjóafjörður ráði merkjum milli Helgafells og Grunnasundsness.¹

Gömlu bæjarhúsin í Grunnasundsnesi voru rifin fyrir nokkrum árum og ný íbúðabyggð var skipulögð á svæðinu. Er verið var að grafa með jarðýtu fyrir grunnnum nýrra íbúða á hinum forna bæjarhól í Grunnasundsnesi var komið niður á gamlar hleðsluleifar. Sveitarstjórinn, Sturla Böðvarsson hafi samband við Þjóðminjasafnið og að beiðni hans, fór skýrsluhöfundur ásamt Gunnari Ólafssyni jarðfræðingi á staðinn til þess að kanna minjarnar dagana 12. – 14. júní.

Komið var á staðinn seinni hluta dags þann 12. júní og var byrjað að skoða aðstæður. Bæjarhóllinn virtist vera nokkuð illa farin eftir ýtu eða vélgröfu og búið að slétta ofan af honum að hluta og grafa ofan í hann á nokkrum stöðum. Búið var að reisa ný íbúðarhús utan í hólnum vestanverðum. Gömlu íbúðarhúsin sem stóðu á hólnum

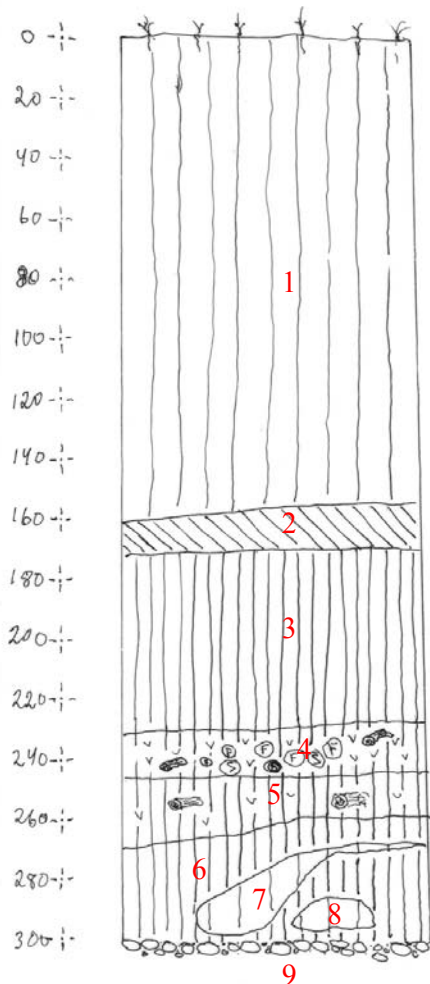


Horft til norðurs frá Nesveg yfir bæjarhólinn í Grunnasundsnesi, þar sem íbúðarhúsin stóðu áður. Steyptur súrheysturn er ofarlega til hægri. (GÓL 9106B5).

Rannsóknin

Grafnir voru fjórir könnunarskurðir á bæjarhólnum, dagana 13. – 14. júní, til þess að kanna aldur, umfang og eðli minjanna. Eftirfarandi lýsing byggist á uppdráttum og athugunum sem gerðar voru á staðnum.

¹ Íslenskt fornbréfasafn I:578.



G. 01.
Grunnasundsnes 13.6.1988
1:20 SMAD A

Til vinstri er teikning af jarðlögum í sniði A. Til hægri er ljósmynd af sama sniði. Horft niður eftir sniðinu. Neðarlega í svarta laginu er lítil sylla (lag 4) þar sem leifar af beinum, viðarkolum, leðurskóm og tátiljum úr vaðmáli fundust. (GOL9106E15).

Skurður A

Skurður A er könnunarhola var tekin í sniðbakka norðvesturhluta hólsins og var grafin niður á þriggja metra djúp.

1. Efsti hluti sniðsins er uppfyllingarlag, um 1,5 m þykk hreyfð brún mold, blönduð ýmsu rusli.
2. Á 1,5 – 1,7 m dýpi er rauðleitt móöskulag sem er 10 – 15 cm þykkt.
3. Á 1,7 m dýpi er 1,3 m þykkt svart mannvistarlag sem náði niður á fast. Í því var mismikið af mannvistarleifum
4. Á 2, 3 m dýpi var um 15 cm þykkt, mannvistarlag sem í voru miklar lífrænar leifar, m.a. dýrabein, tau, leður og tré. Tekin voru nokkur sýni og fundir úr þessu lagi
5. Á 2,45 m dýpi var um 20 cm þykkt svart lag blandað með greinum og dýrabeinum.
6. Á um 2,6 – 2,7 m dýpi var 10 – 40 cm þykkt svart lag.
- 7 - 8. Brúnir moldarkögglar eða linsur í lagi 6. E.t.v. leifar af torfi?
9. Ísaldarmöl á 3 m dýpi.



Nokkrir fundir úr lagi 4 í sniði A. Vaðmálsleifar, tátiljur, kola og viðarleifar. (GÓL9106D13).

Kjálkar úr nautgripum

Úr lagi 5 voru m.a. tveir kjálkar úr fullorðnum nautgripum sem sendir voru í aldursgreiningu. Áður greindi dr. Stefán Aðalsteinsson á Rannsóknarstofnun landbúnaðarins beinin og skrifaði eftirfarandi lýsingu af þeim (sbr. mynd á bls. 9): Kjálkar úr nautgripum frá Grunnasundsnesi.

Kjálkarnir eru báðir úr fullorðnum gripum, annar (sá minni) með aftasta jaxl að hluta til niðri í beini. Sá stærri er með áberandi þroskaðra og þykkra bein undir (tönnum) tannstæði. Tannstæðið á þeim kjálka er dálítið sveigt út framan til og inn aftur í átt að framtönnunum (vindingur).

Af báðum kjálkum er framhluti með framtönnum brotinn. Á styttri kjálkanum er brotinn endinn ("halinn"). Á honum sjást ekki greinileg tannaför, en þó eru rispúr niður frá halanum sem gætu verið tannaför eftir hund. Á innra borði neðan við tennurnar er að sjá för eftir sköfu eða eggjárn (eða framtennur í hundi?).

Á stærri kjálkanum er "halinn" heill, en kjálkinn virðist hundnagaður á neðri röð aftan til, þar sjást tannaför. Í minni kjálkann vantar stykki neðan til undan 2 öftustu jöxlum og nærri því aftur undir afturenda. Ekki sjást tannaför á því svæði og er líkara, að þessi hluti hafi brotnað úr.

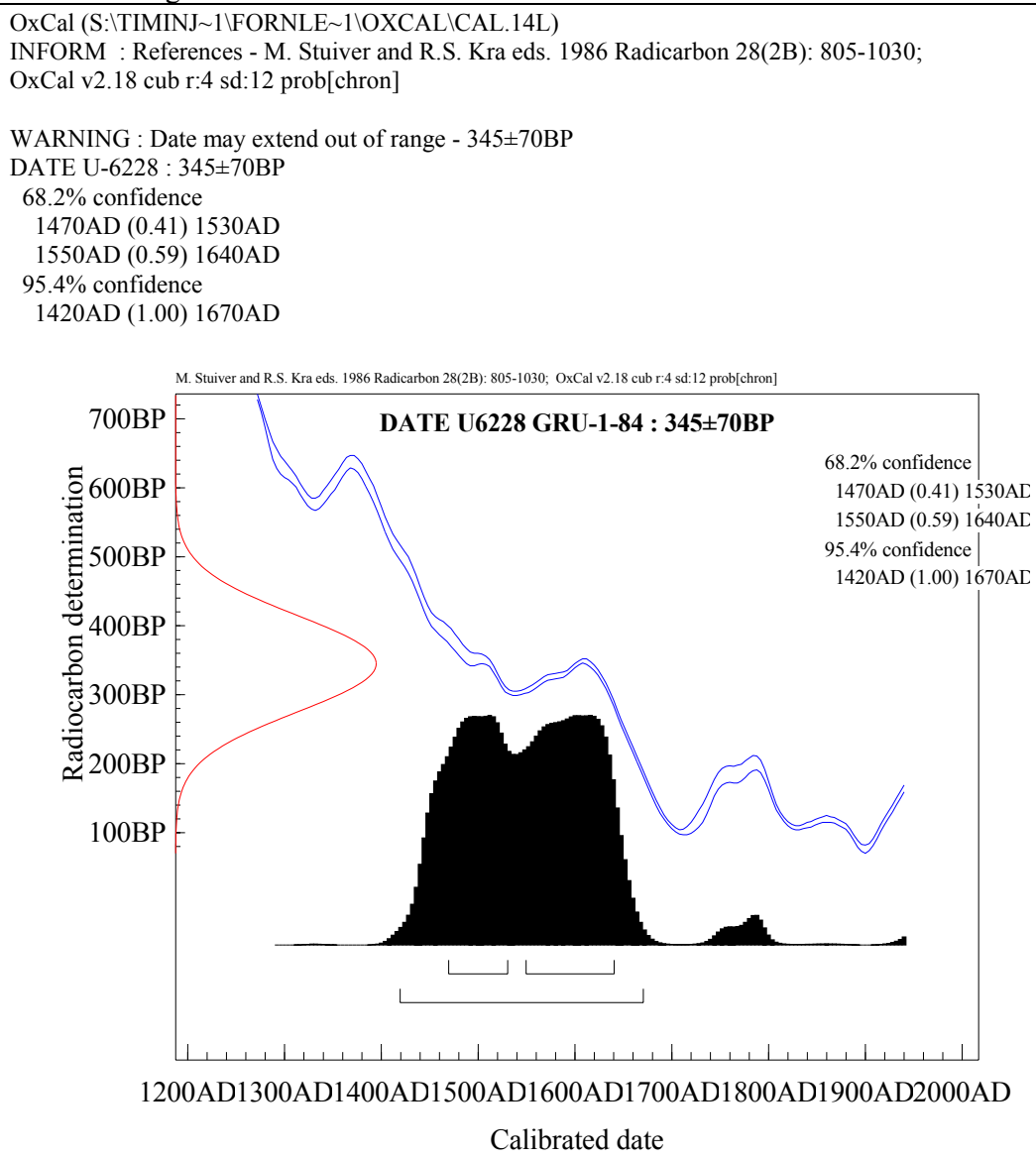
Á minni kjálkanum er áberandi þriðji fremsti jaxl, og slitflöt vantar að mestu á 2. fremsta jaxl. Nautgripirnir virðast hafa verið með gadd í efri góm, sem hefur 3. fremsta jaxli óeðlilega.

Slitfletir á öllum jöxlum í stærri kjálka og 4. og 5. jaxli í minni kjálka eðlilegir. Aftasti jaxl í minni kjálka eðlilegur en óslitinn tugguflötur aftast á aftasta jaxlinum (6 jaxlar alls)".

¹⁴C aldursgreining

Kjálkarnir voru sendir í aldursgreiningu til aldursgreiningarstofu í Uppsölum í Svíþjóð. Niðurstöðurnar benda til þess að beinin séu frá 15. – 17. öld. Á töflunni hér að neðan sést að tveir toppar eru á grafinu. Miðað við leiðréttan aldur og eitt staðalfrávik eru 68,2% líkur á því að beinið sé innan tímabilsins 1470 – 1530 eða 1550 – 1640 og að 95,4 % líkur séu á því að beinið sé innan tímabilsins 1420 – 1670.

Þar sem beinin fundust á um 2,5 m dýpi bendir þetta til þess að öskuhaugur bæjarins hafi verið þarna á síðustu þremur öldum, og að elsti bærinn hafi staðið annars staðar á bæjarhólnum, vegna þess að á þessum stað virðist vanta mannvistarlög sem eru eldri en frá 15. öld.



Geislakolsaldurgreining á beinasýni frá Grunnasundsnesi sýnir að beinið er af grip sem hefur verið á lífi einhvern tíma á bilinu 1420 – 1670.

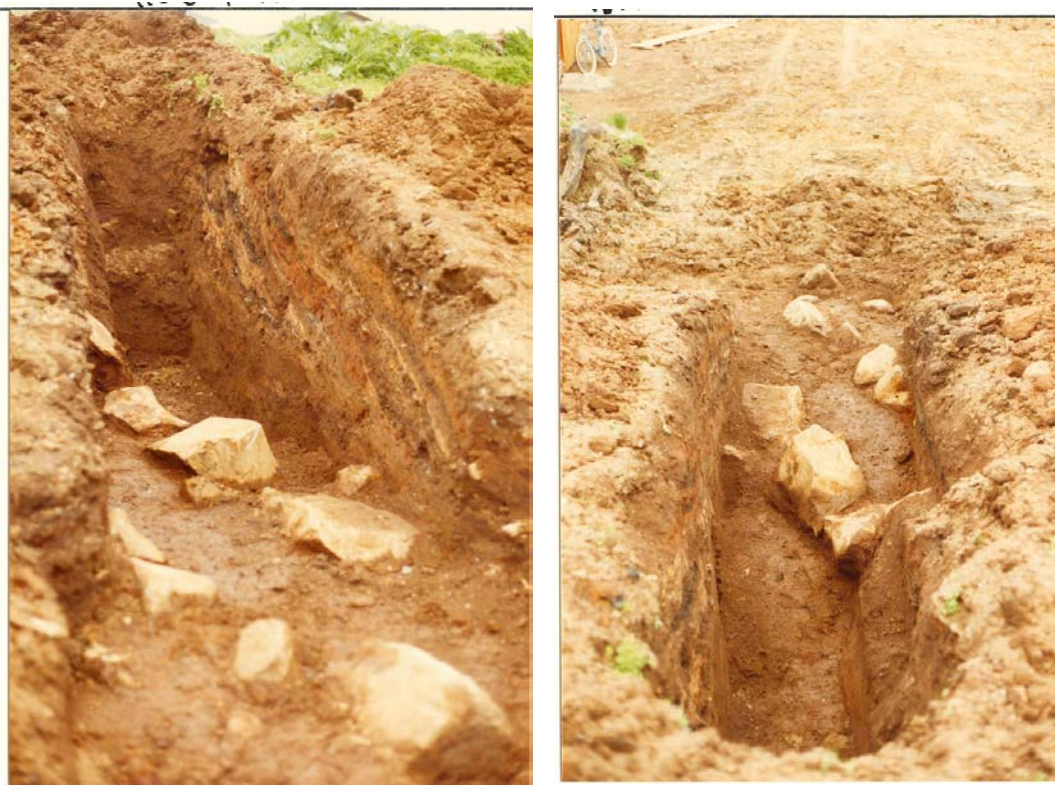
Skurður B

Skurður B er 4,4 m langur og liggur í NV – SA, að meðfram vegstæði Nesvegar austanverðu. Um 1 m var niður á fast. Neðst í sniðinu er gólfskán sem er um 5 – 15 cm þykk. Hún er dökkbrún og sótblandin. Ofan á henni er ljósbleik og hvítleit móaska. Um 20 cm ofan við nesta gólflagið var gjóskulag sem líkist landnámslaginu. Tekið var af því sýni. Um 50 cm ofan við gólfskánina eru grjóthleðslur yngri bæjar. Lagið þar á milli er torf og mold.

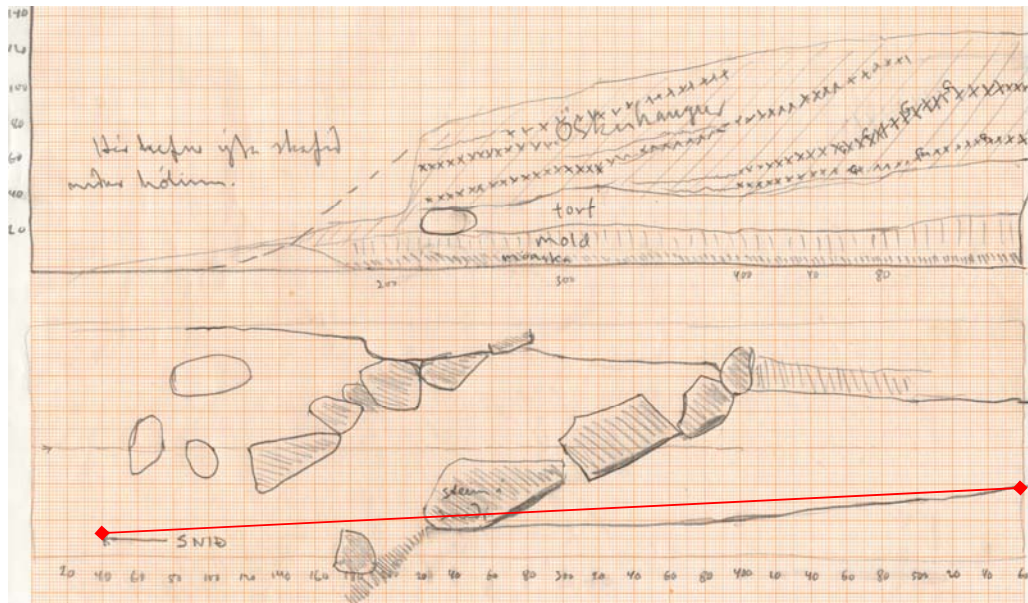
Skurður C

Skurður C er á norðausturhluta bæjarhólsins, um 4,8 m NA frá súrheysturni, og liggur í NA – SV. Hann er 5,8 m langur og 1,1 m breiður. Þar er grjóthleðsla sem liggur nánast í austur – vestur. Mesta dýpt skurðar var 1,4 m.

Efst er um 1 m þykkt öskuhaugalag sem hallar til austurs. Þar undir eru leifar af torfvegg. Undirstöður ytri og innri veggjarbúna virðast hafa verið úr grjóti. Undir torfveggnum sáust leifar af eldri mannvistarlögum, bæði mold og móaska. Var það órækur vottur um að þar undir væru eldri minjar. Ekki þótti ástæða til að spilla þeim frekar en orðið var og var því ekki grafið dýpra.



Tvær ljósmyndir af skurði C. Til vinstri er horft til vesturs. Í skurðbakkanum sjást vel hallandi móöskulög yfir veggjarhleðslunni neðst í skurðinum. Til hægri er horft til austurs yfir flagið sem ýtt hafði verið burt. Austasti hluti hleðslunnar hefur augsjáanlega horfið þegar bæjarhóllinn var sléttaður. (GÓL9106F18 og GÓL9106E17).



Frumteikning af sniði C. Neðri hluti teikningar sýnir skurðinn í fleti. Rauða línan sýnir hvar sniðið var teiknað. Efri hluti sýnir sniðbakkann. Austurhluti sniðbakkans var horfinn, þar sem ýta hafði skafið ofan af bæjarhólnum.

Skurður D

Skurður D er á SA hluta bæjarhóslins, 3,4 m frá húsi (1 m frá horni) og liggur í NA – SV. Hann er 2,5 m langur, 1,1 m breiður og allt að 1,1 m djúpur.

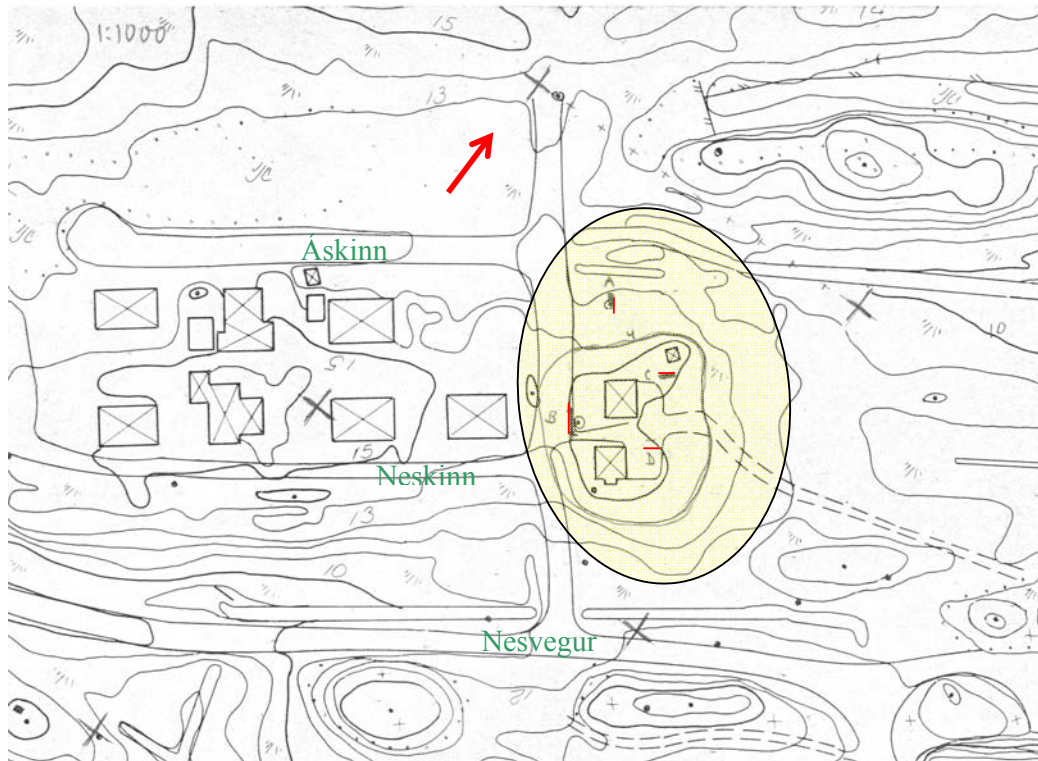
Samantekt

Helstu niðurstöður fornleifakönnunarinnar eru þær að bæjarhóll Grunnasundsness er líklega um 70 x 90 m að ummáli. Allt að þriggja metra djúp mannvistarlög fundust í norðurhluta hans, þar sem minjar, líklega frá 15. – 16. öld fundust. Ekki var grafið niður á fast annars staðar, en undir öskuhaugum síðari alda var komið niður á eldri byggingarleifar.

Af ritheimildum að dæma má ætla að bæjarhóllinn varðveiti minjar að minnsta kosti frá miðri 13. öld. Þó að ekki séu til eldri ritheimildir um bæinn geta þarna hugsanlega verið minjar allt frá landnámsöld. Sléttun bæjarhóls og síðari tíma jarðrask bendir til þess að það hafi fyrst og fremst valdið skemmdum á yngstu minjunum á staðnum. Þó er ekki útilokað að síðustu bæjarhúsin hafi verið grafin niður í gegn um eldri mannvistarög og skemmt þau.

Varðveisla á lífrænum leifum virtist vera mjög góð eins og ofangreindar leifar af leðri, vaðmáli, dýrabeinum og timbri sýna.

Í kjölfar rannsóknarinnar lagði skýrsluhöfundur til við Sturlu Böðvarsson sveitarstjóra, að bæjarhóllinn yrði varðveittur og ekki raskað frekar.



Afstöðumynd af bæjarhól, sem sýndur er með gulum lit. Sniðin eru sýnd sem rauð strik. Hluti af skipulagsupprætti Stykkishólms.



Kjalgar úr tveimur nautgripum sem fundust í skurði C, sbr. lýsingu á bls.5. (Ljósm. Stefán Aðalsteinsson).